

ZONE DE POLICE ORNEAU-MEHAIGNE

PROVINCE DE NAMUR

GEMBOUX - EGHEZEE - LA BRUYERE

(5304)



BILAN 2014

Commissariat central
Chaussée de Tirlemont, 105
5030 Sauvenière
Tel.: 081/620540
Fax: 081/620541
Courriel: secretariat@zp5304.be
Site web: www.police-orneau-mehaigne.be

Introduction

Notre bilan se compose de deux parties. D'abord, nous donnons la part belle aux statistiques dans une perspective diachronique, ce qui nous permet de procéder à des comparaisons. Ensuite, dans la seconde partie, nous examinons diverses fonctionnalités en mettant plutôt l'accent sur des aspects qualitatifs.

Nous posons ce regard dans le rétroviseur afin de procéder à quelques critiques de nos actions mais aussi pour tirer des leçons utiles.

2014 restera l'année des grands changements. Nouveau paysage judiciaire. Optimalisation de la police fédérale. Mise en place d'un nouveau gouvernement fédéral souhaitant accentuer la collaboration avec le secteur privé. Problèmes financiers pour les zones de police. Ces quelques éléments illustrent les défis qui devront être relevés dans un contexte d'inquiétudes sociétales lourdes.

Ces inquiétudes ne portent pas seulement sur des questions sociales mais elles relèvent aussi de questions sécuritaires : criminalité itinérante, cybercriminalité, radicalisme... sont autant d'enjeux qui concernent les acteurs de la sécurité mais aussi surtout, avant tout, les autorités politiques. Il faut être clair. Réduire les moyens de la police (et de la justice) aura des effets sur ses possibilités d'action.

Décidément, une société a la police qu'elle mérite....

Claude Bottamedi
Chef de corps

PARTIE I

Dans cette première partie, nous adoptons une approche essentiellement quantitative en nous basant sur les données enregistrées dans notre système informatique (ISLP). Les tableaux proposés permettent une comparaison sur la durée d'un septennat, ce qui nous permettra de proposer quelques commentaires.

A - Les données du module traitement

Procès-verbaux (PV) - Roulage exclu

Type de PV	2008	2009	2010	2011	2012	2013	2014
Initial	3535	3673	3665	3890	3813	3767	3633
Subséquent	2726	2735	2677	2801	2732	2643	2665
Total	6261	6408	6342	6691	6545	6410	6298

Procès-verbaux relatifs aux accidents de la circulation routière

Type de PV	2008	2009	2010	2011	2012	2013	2014
Initial	409	472	417	428	418	439	536
Subséquent	385	353	369	379	361	360	346
Total	794	825	786	807	779	799	882

Infractions de "roulage" (sauf excès de vitesse)

Type de PV	2008	2009	2010	2011	2012	2013	2014
Initial	441	459	377	364	318	333	337
Subséquent	1620	1672	2079	1551	1311	1414	1373
Total	2061	2131	2456	1915	1629	1747	1710

PV relatifs aux excès de vitesse

Type de PV	2008	2009	2010	2011	2012	2013	2014
Initial	429	354	702	356	636	1576	1200
Subséquent	450	484	482	399	241	295	393
Total	879	838	1184	755	877	1871	1593

Avertissements (écrits)

Type de PV	2008	2009	2010	2011	2012	2013	2014
Initial	600	448	313	299	237	192	193
Subséquent	17	6	5	13	-	-	-
Total	617	454	318	312	237	192	193

Perceptions immédiates (procès-verbaux de roulage avec proposition de paiement immédiat)

Type de PV	2008	2009	2010	2011	2012	2013	2014
Initial	6378	6972	7840	4534	7813	15179	11358
Subséquent	-	-	-	-	-	-	-
Total	6378	6972	7840	4534	7813	15179	11358

NB: A propos du nombre de procès-verbaux rédigés, nous notons une relative stabilité à l'exception des PV relatifs aux excès de vitesse dont le nombre diminue de

15% et des perceptions immédiates qui diminuent de 25 %. Cette baisse s'explique par la diminution du personnel du service roulage et un autre degré de tolérance.

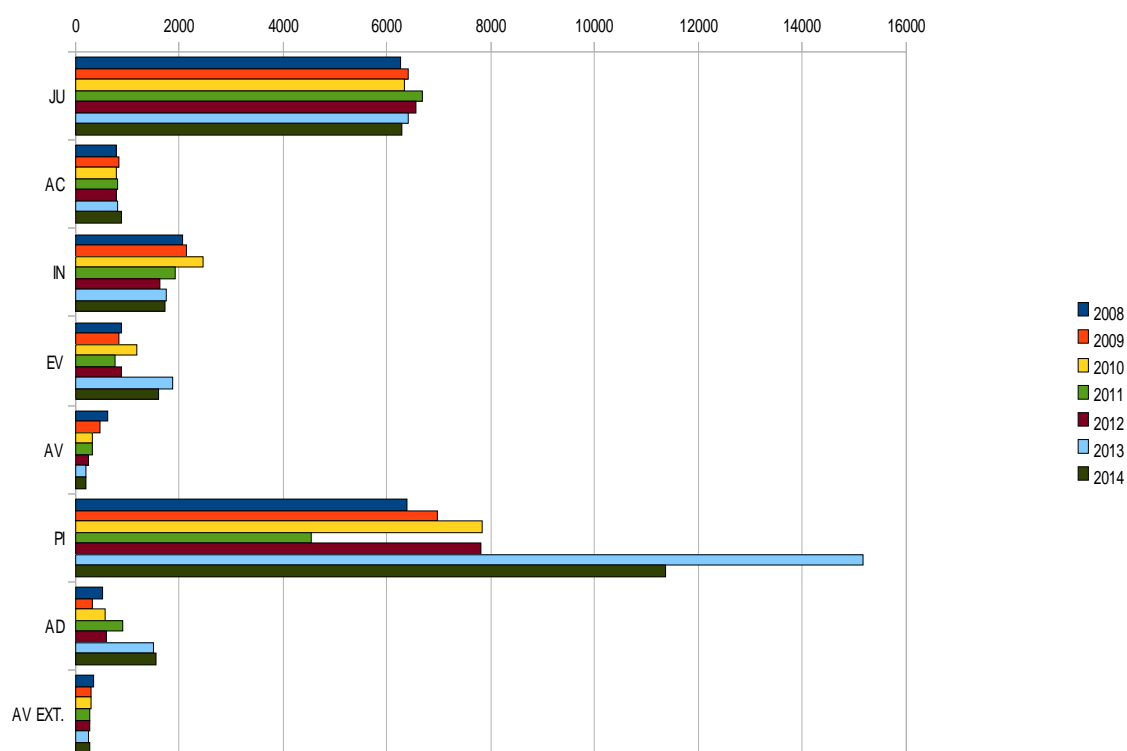
Dossiers administratifs

	2008	2009	2010	2011	2012	2013	2014
	504	324	567	915	595	1500	1551
Total	504	324	567	915	595	1500	1551

Avertissements externes (rédigés par d'autres services)

	2008	2009	2010	2011	2012	2013	2014
	337	297	285	276	274	253	265
Total	337	297	285	276	274	253	265

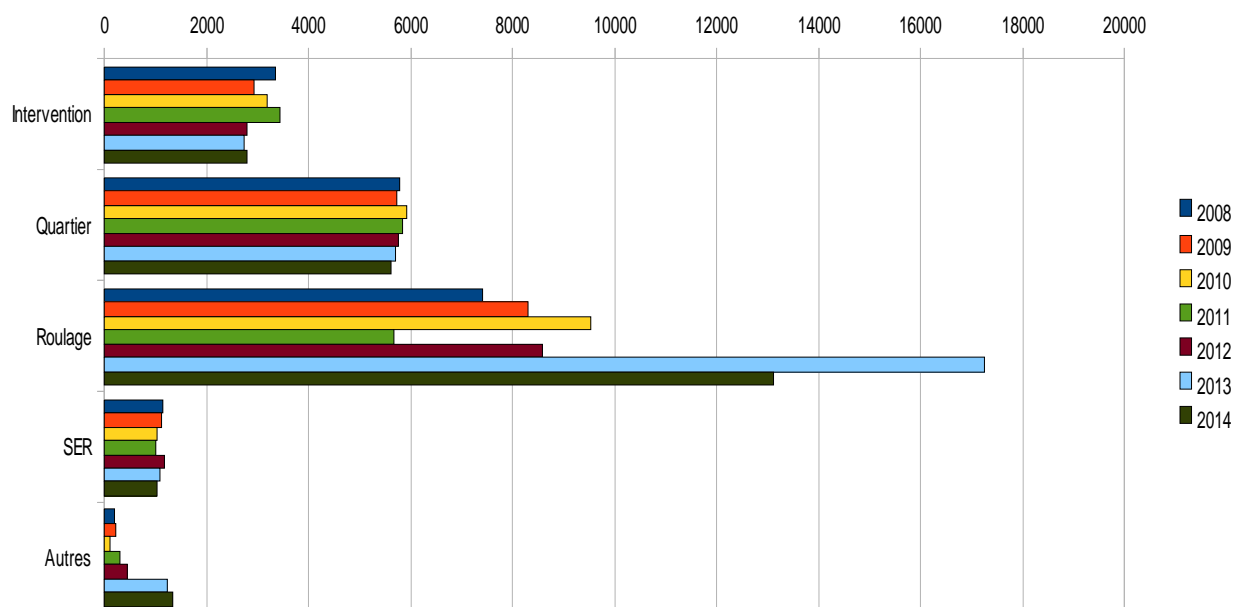
Graphique



B - Service de rédaction- Répartition par service

ANNEE	2008	2009	2010	2011	2012	2013	2014
Intervention	3339	2911	3174	3416	2799	2717	2774
Quartier	5782	5732	5925	5828	5760	5699	5614
Roulage	7391	8286	9538	5670	8589	17263	13118
SER	1142	1117	1031	1006	1161	1065	1020
Autres	177	203	102	285	440	1207	1340
TOTAL	17831	18249	19770	16205	18749	27951	23866

Graphique



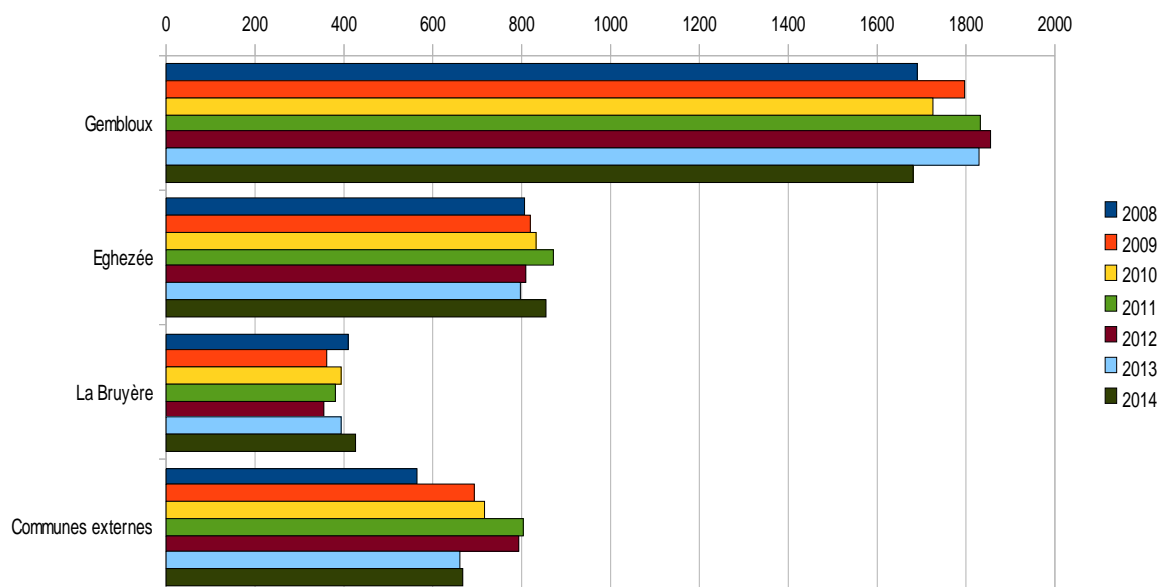
C - Les procès-verbaux

- Judiciaires initiaux

Répartition selon les entités

Année	2008	2009	2010	2011	2012	2013	2014
Gembloux	1690	1798	1725	1834	1855	1829	1682
Eghezée	806	820	832	872	810	797	854
La Bruyère	409	360	393	380	355	394	426
Communes externes	564	695	715	804	793	661	667
Total	3469	3673	3665	3890	3813	3681	3629

Graphique



Répartition par entité (Il peut y avoir plusieurs faits dans le même PV)

GEMBLoux

ANNEE	2008	2009	2010	2011	2012	2013	2014
Beuzet	66	50	64	86	75	72	56
Bossière	33	22	27	27	36	36	43
Bothey	15	11	15	16	9	12	7
Corroy-le-Château	41	33	44	37	53	57	44
Ernage	53	32	31	66	39	42	32
Gembloux	893	1038	1011	1031	949	871	804
Grand-Leez	88	81	82	64	93	67	58
Grand-Manil	105	105	113	119	102	84	102
Isnes	43	45	27	61	45	49	45
Lonzée	53	87	71	69	93	93	65
Mazy	38	34	49	63	76	62	50
Sauvenière	112	148	107	116	138	99	97
Non défini	254	240	199	232	267	386	384
Total	1794	1926	1840	1987	1975	1930	1787

LA BRUYERE

ANNEE	2008	2009	2010	2011	2012	2013	2014
Bovesse	52	20	33	38	27	57	43
Emines	58	62	58	74	36	62	54
Meux	89	75	83	69	73	79	87
Rhisnes	114	58	116	109	78	94	116
Saint-Denis	68	57	66	39	76	68	74
Villers-lez-Heest	23	24	18	15	24	24	23
Warisoulx	23	32	26	20	32	24	34
Non défini	10	20	18	36	25	19	19

Total	437	348	418	400	371	427	450
--------------	------------	------------	------------	------------	------------	------------	------------

EGHEZEE

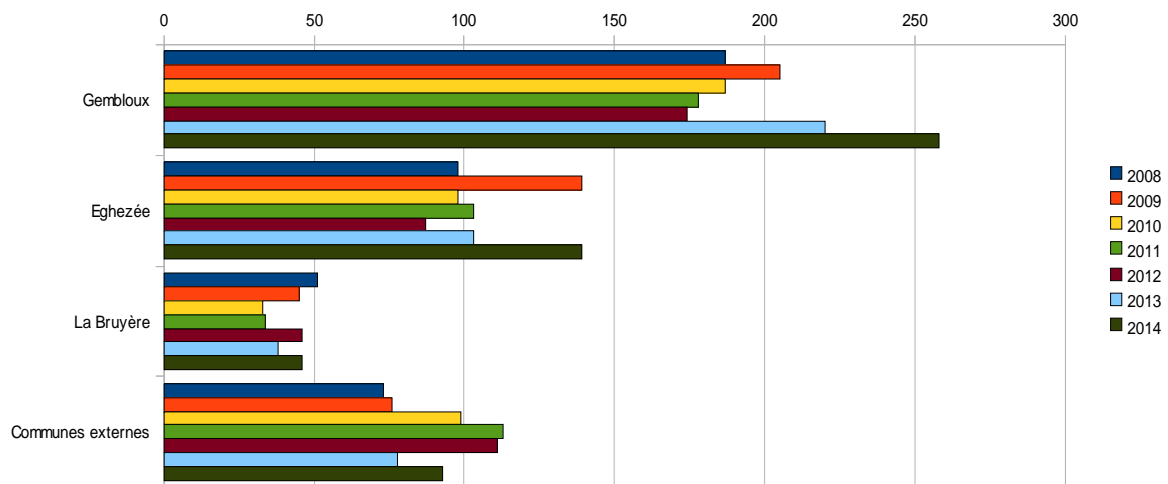
ANNEE	2008	2009	2010	2011	2012	2013	2014
Aische-en-Refail	44	31	45	34	40	29	44
Bolinne	38	20	36	18	25	26	28
Boneffe	5	6	14	9	15	9	19
Branchon	25	34	14	24	21	16	18
Dhuy	28	56	59	38	56	55	52
Eghezée	226	229	234	245	229	225	219
Hanret	44	38	43	44	22	38	36
Leuze	120	105	99	103	91	76	98
Liernu	15	35	26	32	29	30	37
Longchamps	32	35	26	40	42	39	36
Mehaigne	25	22	25	33	34	26	27
Noville-sur-Mehaigne	52	45	24	35	36	33	47
Saint-Germain	28	32	37	39	39	27	34
Taviers	13	19	37	25	17	16	21
Upigny	8	16	13	12	17	17	10
Warêt-la-Chaussée	30	27	29	38	35	36	41
Non défini	121	110	102	155	101	132	124
Total	854	860	863	924	849	830	891

Accidents de la circulation (Initiaux)

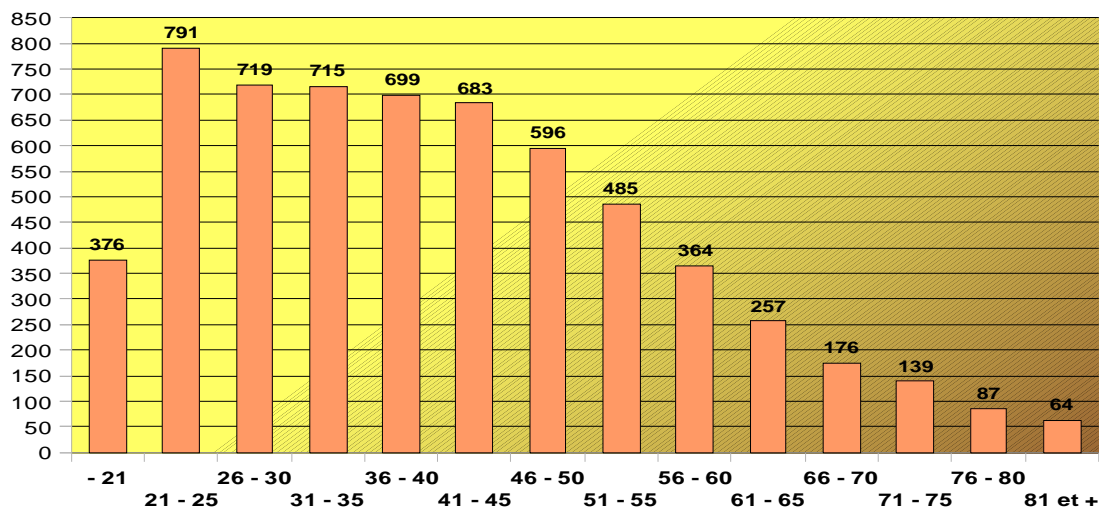
Répartition par entité

ANNEE	2008	2009	2010	2011	2012	2013	2014
Gembloux	187	205	187	178	174	220	258
Eghezée	98	139	98	103	87	103	139
La Bruyère	51	45	33	34	46	38	46
Communes externes	73	76	99	113	111	78	93
Total	409	465	417	428	418	439	536
Eghezée / Gblx / La Bruyère							
Tués	4	6	4	4	7	2	3
Blessés	173	178	121	137	160	139	136

Graphique



Tranche d'âge des conducteurs impliqués (moins de 21, 21+(21 à 25), 26+ (26 à 30), etc... Depuis le 01/01/2003 au 31/12/2012



NB: Pourcentage homme: 69 % // Pourcentage femme: 31 %

GEMBLLOUX

ANNEE	2008	2009	2010	2011	2012	2013	2014
Beuzet	4	5	3	4	3	3	1
Bossière	1	4	1	1	0	7	7
Bothey	2	1	2	1	5	6	5
Corroy-le-Chât.	9	10	8	10	6	10	11
Ernage	1	5	3	3	3	5	6
Gembloux	103	113	104	97	89	126	136
Grand-Leez	6	13	9	9	8	6	11
Grand-Manil	15	13	13	8	17	19	23
Isnes	10	9	12	10	18	10	13
Lonzée	11	5	5	6	4	4	6
Mazy	7	7	12	9	4	11	12
Sauvenière	18	20	15	20	17	13	27
TOTAL	187	205	187	178	174	220	258

LA BRUYERE

ANNEE	2008	2009	2010	2011	2012	2013	2014
Bovesse	3	5	3	3	4	1	3
Emines	8	4	4	7	10	6	4
Meux	10	16	10	6	12	11	10
Rhisnes	16	8	6	7	11	11	16
Saint-Denis	12	9	3	9	6	5	9
Villers-lez-Heest	1	0	1	2	2	1	3
Warisoulx	1	3	6	0	1	3	1
TOTAL	51	45	33	34	46	38	46

EGHEZEE

ANNEE	2008	2009	2010	2011	2012	2013	2014
Aische-en-Refail	6	4	3	3	3	2	8
Bolinne	1	2	3	1	2	4	0
Boneffe	3	0	1	0	1	0	2
Branchon	1	1	4	1	2	1	2
Dhuy	3	2	3	6	0	2	6
Eghezée	27	50	28	40	30	26	47
Hanret	7	9	5	9	6	8	9
Leuze	14	11	19	8	11	20	16
Liernu	2	7	3	2	1	1	1
Longchamps	7	9	2	4	7	8	10
Mehaigne	2	4	4	0	5	4	2
Noville-S/Meha	2	4	3	1	4	4	1
Saint-Germain	14	18	10	14	7	11	14
Taviers	3	5	5	6	1	7	12
Upigny	4	8	1	3	0	0	4
Warêt-la-Ch.	2	5	4	5	7	5	5
TOTAL	98	139	98	103	87	103	139

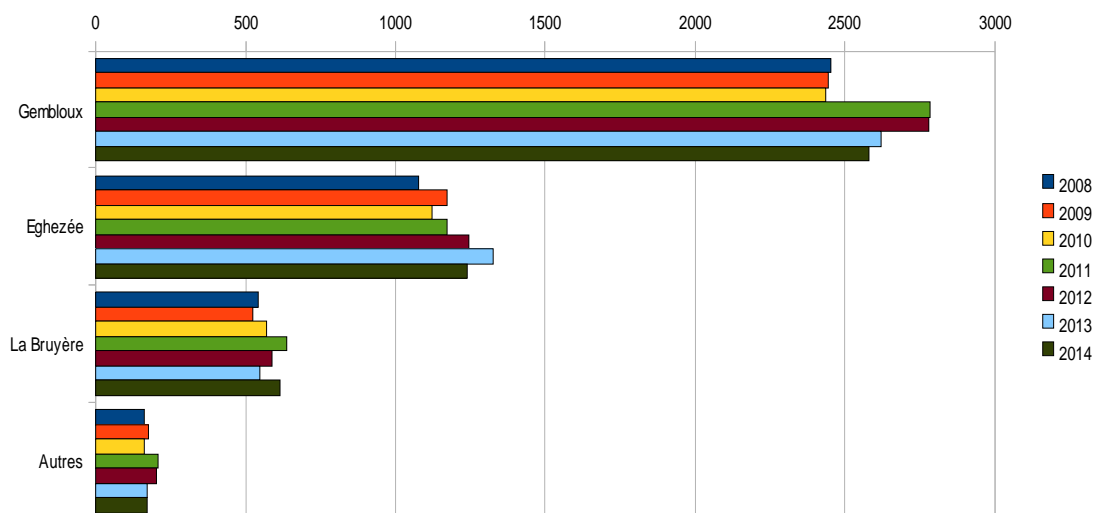
D - Module information

Interventions sans rédaction systématique d'un procès-verbal.

Répartition par entité:

ANNEE	2008	2009	2010	2011	2012	2013	2014
Gembloux	2451	2446	2436	2783	2777	2623	2580
Eghezée	1077	1174	1121	1173	1243	1326	1242
La Bruyère	541	524	570	636	589	548	615
Non défini	160	175	161	207	201	170	172
Total	4229	4319	4288	4799	4810	4667	4609

Graphique



Objets des appels (les vingt premiers sur 4609 appels)

AGISSEMENTS SUSPECTS	256
VOIES DE FAIT - DIFFERENDS	239
ANIMAUX NON GARDES	237
PROBLEMES FAMILIAUX / DIFFERENDS FAMILIAUX SANS COUPS	213
ACCIDENTS DEGATS MATERIELS	183
SITUATIONS SUSPECTES	147
DIFFERENDS CIVILS EN GENERAL	122
VEHICULES SUSPECTS	120
RENFORTS A UN SERVICE EXTERNE (SAUF ENQUETE)	104
CONSEILS ET INFORMATIONS EN GENERAL	103
FUGUES D'UN ETABLISSEMENT POUR MINEURS	100
DIFFERENDS ENTRE VOISINS	97
ALARMES"EFFRACTION" - HABITATION	91
ALARMES"EFFRACTION" - COMMERCE - ENTREPRISE	86
PERSONNES DERANGEANTES	85
VEHICULES GENANTS	79
INDISCIPLINES	72
PERSONNES SUSPECTES	72
TAPAGES - MUSIQUE	65
APPELS A L'AIDE EN GENERAL	64
Total	2535

Commentaires:

Le nombre d'interventions est relativement stable sur les quatre dernières années. L'ordre des objets à l'origine des appels d'un point de vue quantitatif est quasiment identique sur la même période.

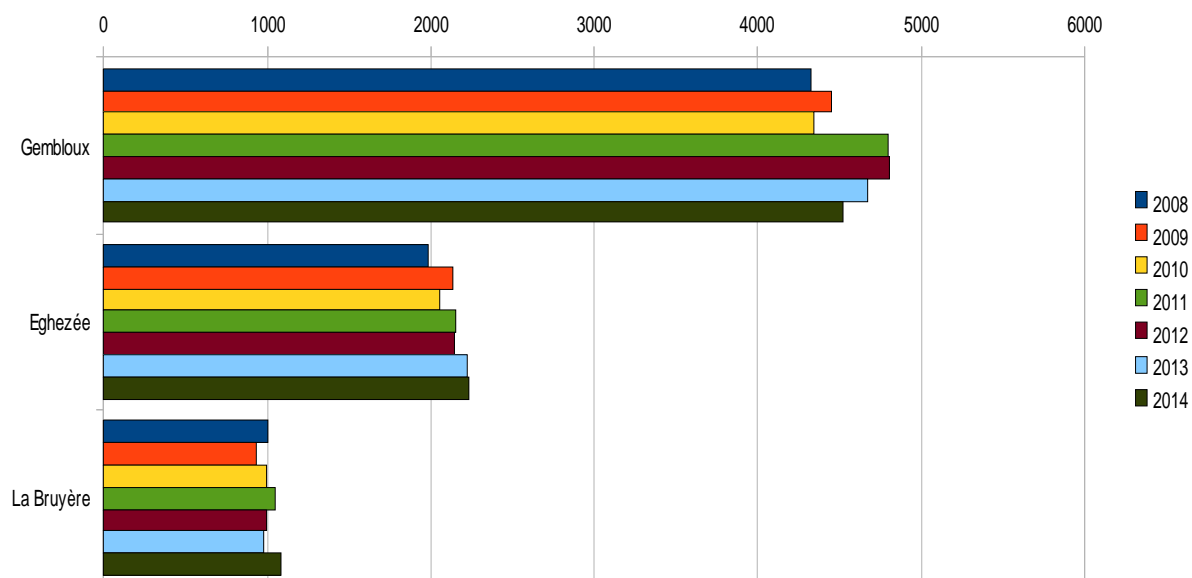
E - Répartition des interventions par entité

1° Sur la base du module traitement (cf. supra PV judiciaires et accidents)

2° Sur la base du module information

Tableau

ANNEE		2008	2009	2010	2011	2012	2013	2014
Gembloux								
	JUDICIAIRES	1690	1798	1725	1834	1855	1829	1682
	ACCIDENTS	187	205	187	178	174	220	258
	INFORMATIONS	2451	2446	2436	2783	2777	2623	2580
	Total	4328	4449	4348	4795	4806	4672	4520
Eghezée								
	JUDICIAIRES	806	820	832	872	810	797	854
	ACCIDENTS	98	139	98	103	87	103	139
	INFORMATIONS	1077	1174	1121	1173	1243	1326	1242
	Total	1981	2133	2051	2148	2140	2226	2235
La Bruyère								
	JUDICIAIRES	409	360	393	380	355	394	426
	ACCIDENTS	51	45	33	34	46	38	46
	INFORMATIONS	541	524	570	636	589	548	615
	Total	1001	929	996	1050	990	980	1087



F - Modules apostilles

(Apostille = document par lequel un magistrat requiert un service de police afin qu'il réalise un devoir d'enquête).

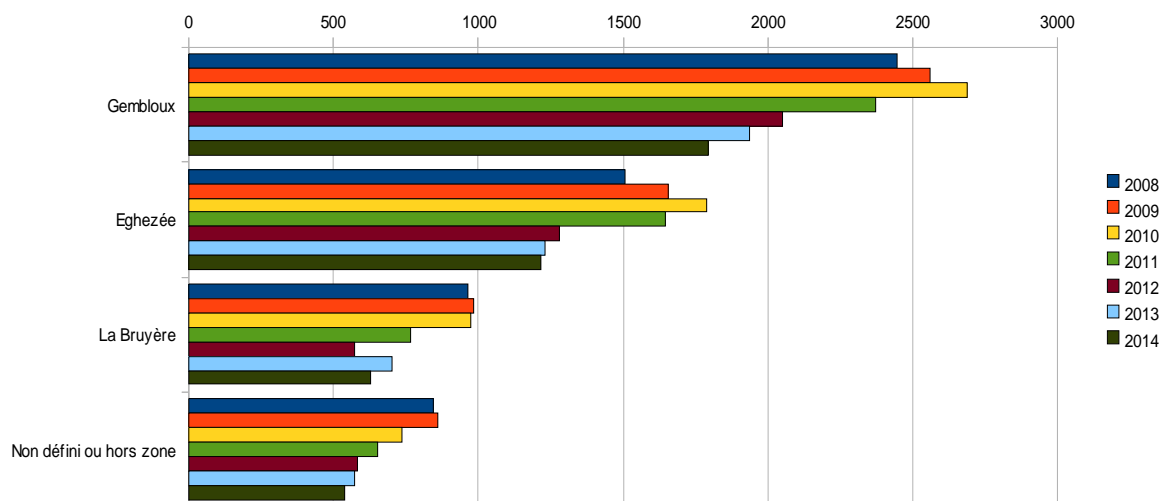
Répartitions par quartier des apostilles émanant des parquets

ANNEE	2008	2009	2010	2011	2012	2013	2014
Aische-en-refail	109	127	133	74	71	68	70
Beuzet	142	124	123	150	119	84	69
Bolinne	115	77	84	94	58	59	75
Boneffe	36	37	43	38	26	23	32
Bossière	90	83	61	64	47	40	43
Bothey	12	28	27	28	26	27	23
Bovesse	110	124	100	66	68	54	53
Branchon	38	47	62	50	33	50	50
Corroy-le-Château	98	98	115	105	91	122	91
Dhuy	96	96	114	101	96	77	100
Eghezée	289	372	379	319	241	261	228
Emines	162	185	208	125	85	132	111
Ernage	68	84	93	75	67	76	70
Gembloux	1088	1183	1310	1129	932	911	796
Grand-Leez	228	199	190	161	133	129	177
Grand-Manil	127	141	151	99	134	92	88
Hanret	85	117	119	142	100	92	89
Isnes	107	122	89	128	97	87	78
Leuze	233	222	276	270	178	189	189
Liernu	66	73	80	62	58	62	52
Longchamps	61	60	83	70	73	75	57
Lonzée	164	174	170	131	140	128	123
Mazy	113	110	130	126	78	80	76
Mehaigne	43	41	71	65	52	37	36
Meux	163	179	164	150	101	142	140
Noville-sur-Mehaigne	119	97	122	95	80	79	81
Rhisnes	229	166	171	173	147	163	146
Saint-Denis	147	168	175	140	92	89	67
Saint-Germain	62	80	71	55	34	31	17
Sauvenière	209	216	228	179	187	160	160
Taviers	75	96	60	87	63	65	71
Upigny	24	23	33	34	26	14	11
Villers-lez-Heest	77	42	52	45	34	32	28
Warêt-la-Chaussée	54	92	58	89	90	48	59
Warisoulx	76	121	104	65	44	88	82
Non défini ou hors zone	845	861	737	650	580	570	540
Total	5760	6065	6186	5434	4481	4436	4178

Répartition des apostilles par commune

ANNEE	2008	2009	2010	2011	2012	2013	2014
Gembloux	2446	2562	2687	2375	2051	1936	1794
Eghezée	1505	1657	1788	1645	1279	1230	1217
La Bruyère	964	985	974	764	571	700	627
Non défini ou hors zone	845	861	737	650	580	570	540
TOTAL	5760	6065	6186	5434	4481	4436	4178

Graphique



Expéditeurs des apostilles (Les 20 premiers)

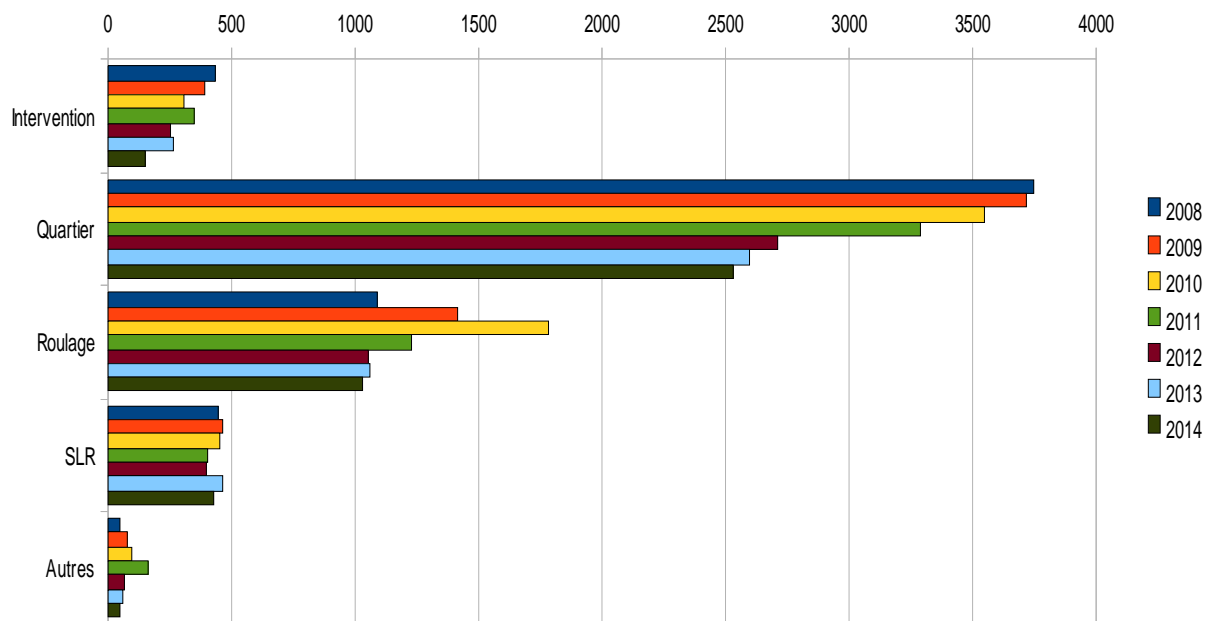
PR Section Police	NAMUR	956
Procureur du Roi	NAMUR	749
PR Section Police	BRUXELLES(BRUXELLES-CAPITALE)	335
PR Section Police	NIVELLES	317
Jeunesse	NAMUR	166
PR Section Police	LIEGE	99
PR Section Police	HUY	78
Procureur du Roi	NIVELLES	70
PR Section Police	CHARLEROI	56
PR Section Police	VILVOORDE	54
PR Section Police	(ex)DINANT	42
Procureur du Roi	CHARLEROI	42
Juge d'Instruction - BOURGEOIS	NAMUR	41
PR Section Police	HALLE	35
PR Section Police	DENDERMONDE	32
PR Section Police	MONS	32
Procureur du Roi	LIEGE	32
Juge de la Jeunesse	NAMUR	28
Procureur du Roi	BRUXELLES(BRUXELLES-CAPITALE)	28
Procureur du Roi	(ex)DINANT	28
	Total	3220

Répartition des apostilles par service

ANNEE	2008	2009	2010	2011	2012	2013	2014
Intervention	431	390	307	349	254	262	147
Quartier	3748	3720	3551	3288	2709	2597	2528
Roulage	1090	1416	1782	1230	1055	1058	1029
SER	443	461	449	405	397	461	426
Autres	48	78	97	162	66	58	48
TOTAL	5760	6065	6186	5434	4481	4436	4178

Commentaires : On note une diminution constante du nombre d'apostilles depuis 2010, ce qui s'explique sans doute par les directives du parquet confiant, pour simplifier, une certaine autonomie aux services de police.

Graphique



G - Module courriers

(Courriers reçus et expédiés, apostilles exclues)

ANNEE	2008	2009	2010	2011	2012	2013	2014
Courriers reçus	10404	10464	9785	10327	11269	11076	11083
Courriers expédiés	1353	1236	1254	1480	1690	1571	1965
TOTAL	11757	11700	11039	11807	12959	12647	13048

NB: On note une relative stabilité du nombre de courriers traités.

Répartition des courriers reçus par quartier

ANNEE	2008	2009	2010	2011	2012	2013	2014
Aische-en-refail	79	90	85	100	97	103	119
Beuzet	129	104	99	82	109	131	105
Bolinne	70	65	72	49	52	68	80
Boneffe	21	22	28	22	41	20	29
Bossière	84	85	76	68	89	66	91
Bothey	26	31	27	48	48	29	33
Bovesse	51	42	40	55	44	50	24
Branchon	29	22	25	32	24	45	47
Corroy-le-Château	100	120	95	111	116	142	125
Dhuy	79	81	64	96	72	100	110
Eghezée	231	283	243	319	438	409	377
Emines	92	94	86	90	100	91	81
Ernage	92	115	88	118	109	129	95
Gembloux	1829	1953	1917	2027	2138	2343	2285
Grand-Leez	194	198	195	176	201	177	212
Grand-Manil	168	176	191	180	175	193	202
Hanret	58	62	62	90	56	94	110
Isnes	73	62	64	56	70	76	69
Leuze	179	161	170	178	204	238	240
Liernu	48	63	46	57	67	48	102
Longchamps	55	62	52	53	91	87	102
Lonzée	125	181	121	156	156	145	180
Mazy	98	113	111	111	115	136	134
Mehaigne	34	28	37	33	46	66	61
Meux	144	127	128	138	120	167	151
Noville-sur-Mehaigne	59	53	65	79	67	77	73
Rhisnes	139	169	122	139	135	156	459
Saint-Denis	94	93	91	86	69	84	63
Saint-Germain	44	29	54	40	48	44	33
Sauvenière	145	174	156	140	179	168	199
Taviers	56	39	40	61	43	78	79
Upigny	12	17	14	24	16	16	20
Villers-lez-Heest	27	34	31	24	25	25	27
Warêt-la-Chaussée	42	43	46	43	82	46	45
Warisoulx	73	91	79	80	41	94	123
Autres	5625	5382	4965	5166	5786	5135	4798
Total	10404	10464	9785	10327	11269	11076	11083

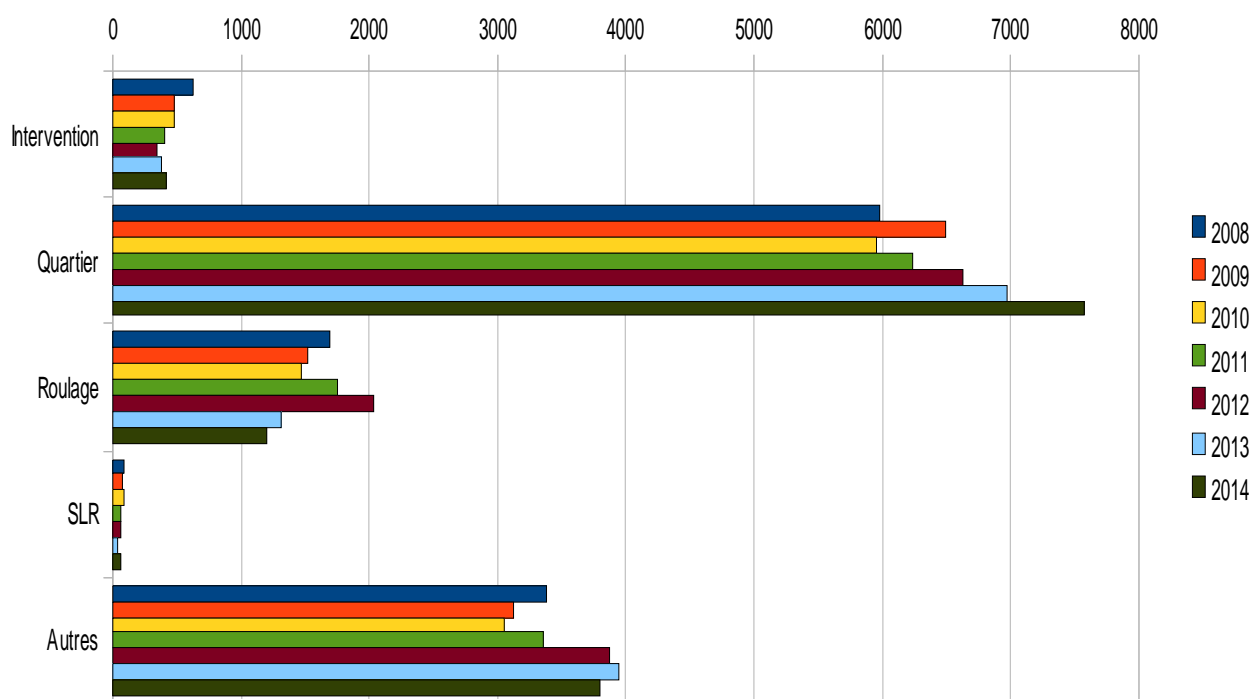
Répartition par commune

ANNEE	2008	2009	2010	2011	2012	2013	2014
Gembloux	3063	3312	3140	3273	3505	3735	3730
Eghezée	1096	1120	1103	1276	1444	1539	1627
La Bruyère	620	650	577	612	534	667	928
Autres	5625	5382	4965	5166	5786	5941	4798
Total	10404	10464	9785	10327	11269	11076	11083

----- Répartition des courriers reçus/expédiés par service

ANNEE	2008	2009	2010	2011	2012	2013	2014
Intervention	627	480	479	399	348	374	414
Quartier	5979	6498	5954	6243	6634	6978	7573
Roulage	1687	1524	1472	1748	2032	1311	1196
SER	81	78	84	64	67	42	65
Autres	3383	3120	3050	3353	3878	3942	3800
TOTAL	11757	11700	11039	11807	12959	12647	13048

Graphique



H - DIVERS

ANNEE	2008	2009	2010	2011	2012	2013	2014
ALCOOL							
Ethylo(test/mètre)	289	261	165	237	219	297	314
Prises de sang	27	21	9	14	12	9	10
Retraits de permis	90	76	86	58	61	48	57
RADAR							
Nombre de contrôles	-	487	529	447	244	560	521
Nombre de véhicules contrôlés	-	133201	124007	82053	81855	176933	204816
BAR							
Contrôles des "Bars"	83	57	30	62	31	72	31
Elucidations							
Elucidations Judiciaires	450	407	405	419	346	347	341
EPO							
Enquête policière autonome - Roulage	160	129	73	74	51	54	89
EPO Judiciaire	233	288	172	217	295	320	262
PVS							
Gestion Procès-verbaux simplifiés judiciaires	1270	1343	1370	1579	1737	1930	1954
RIR / DOS							
Rapport d'information	103	77	44	74	42	19	48
Dossiers d'enquête	0	12	19	10	12	8	5
Moyenne de délai de transmission des PV initiaux (en jours)	31	31	29	29	29	30	24 (en cours)

Commentaires:

On notera une nette amélioration du délai de transmission des procès-verbaux. En effet, en 2014, cette question est examinée de manière hebdomadaire au comité de direction. Un tableau mis régulièrement à jour permet de suivre individuellement les délais de transmission des dossiers. Les chefs de service sont responsabilisés en la matière.

I - Plan zonal de sécurité

Vols dans habitations (tentatives incluses)

ANNEE	2008	2009	2010	2011	2012	2013	2014
AISCHE-EN-REFAIL	2	5	3	7	1	4	6
BEUZET	11	10	5	14	5	16	7
BOLINNE	6	1	6	5	3	1	7
BONEFFE	1	1	0	1	0	0	3
BOSSIERE	4	2	1	4	4	2	9
BOTHEY	4	3	1	2	3	1	1
BOVESSE	8	15	9	13	8	8	15
BRANCHON	2	0	0	2	2	4	0
CORROY-LE-CHATEAU	9	10	4	8	8	14	11
DHUY	9	4	7	7	8	18	8
EGHEZEE	12	19	6	10	16	20	12
EMINES	3	13	7	9	8	20	8
ERNAGE	6	7	2	16	11	9	6
GEMBLOUX	41	78	51	52	53	62	74
GRAND-LEEZ	11	10	9	9	22	6	16
GRAND-MANIL	13	10	13	11	18	12	19
HANRET	13	6	9	14	2	9	7
ISNES	6	15	4	7	17	11	6
LEUZE	20	14	20	14	12	10	27
LIERNU	2	8	3	8	7	12	14
LONGCHAMPS	2	2	4	6	8	5	7
LONZEE	6	18	7	9	6	17	5
MAZY	7	7	7	15	11	10	10
MEHAIGNE	7	5	0	6	7	6	3
MEUX	15	13	26	15	12	12	28
NOVILLE-SUR-MEHAIGNE	4	3	1	6	5	9	5
RHISNES	15	14	22	24	9	19	21
SAINT-DENIS	16	10	5	7	8	22	11
SAINT-GERMAIN	4	11	15	11	15	11	5
SAUVENIERE	12	11	4	9	6	7	15
TAVIERS	0	5	1	5	3	0	4
UPIGNY	0	2	4	4	6	6	4
VILLERS-LEZ-HEEST	0	1	5	6	4	8	7
WASET-LA-CHAUSSEE	3	4	4	10	6	13	12
WARISOULX	3	4	5	1	10	10	9
TOTAL	277	341	270	347	324	394	402
Inclus les tentatives	91	105	85	114	98	112	116

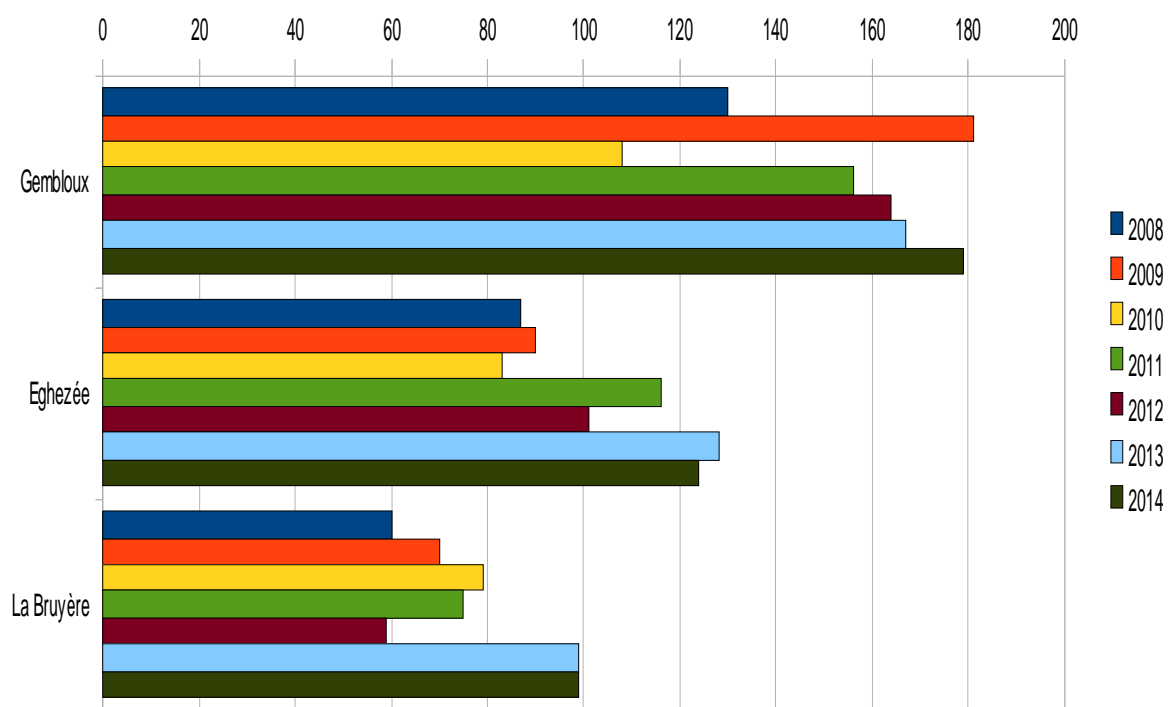
Commentaires: Le nombre de vols est en très légère augmentation. Toutefois, si cette variation n'est guère significative en valeur relative, en valeur absolue le chiffre de 402 vols est particulièrement interpellant, d'autant qu'à ce chiffre s'ajoutent 116 tentatives.

Nous rappelons que nous avons développé un plan d'action détaillé à ce sujet. En outre, selon une étude réalisée par la police fédérale, cette augmentation du nombre de vols dans habitation serait le fait de ce que l'on appelle communément " la criminalité itinérante".

Soit par commune:

ANNEE	2008	2009	2010	2011	2012	2013	2014
Gembloux	130	181	108	156	164	167	179
Eghezée	87	90	83	116	101	128	124
La Bruyère	60	70	79	75	59	99	99

Graphique



Vols dans véhicules (tentatives incluses)

ANNEE	2008	2009	2010	2011	2012	2013	2014
AISCHE-EN-REFAIL	3	0	5	0	2	0	2
BEUZET	4	1	9	1	2	6	2
BOLINNE	0	0	2	0	2	1	1
BONEFFE	0	0	1	0	0	0	0
BOSSIERE	0	1	1	1	2	2	2
BOTHEY	1	1	1	5	0	1	0
BOVESSE	4	2	1	4	1	1	6
BRANCHON	0	0	0	1	1	1	1
CORROY-LE-CHATEAU	1	0	1	3	2	0	3
DHUY	1	1	6	1	8	3	1
EGHEZEE	11	6	16	7	8	9	5
EMINES	1	0	3	0	2	4	2
ERNAGE	0	1	0	2	4	3	2
GEMBLOUX	32	52	103	59	24	42	32
GRAND-LEEZ	3	1	5	0	7	7	7
GRAND-MANIL	4	1	9	5	2	3	1
HANRET	0	0	2	0	0	0	9
ISNES	1	0	0	6	1	0	4
LEUZE	6	5	4	3	2	2	1
LIERNU	0	0	0	2	3	0	3
LONGCHAMPS	2	0	3	2	2	1	2
LONZEE	2	5	3	1	6	1	5
MAZY	2	0	1	9	11	0	0
MEHAIGNE	0	1	1	2	1	0	4
MEUX	4	3	2	6	2	0	0
NOVILLE SUR-MEHAIGNE	1	0	1	1	0	0	8
RHISNES	3	1	7	4	6	4	5
SAINT-DENIS	1	0	5	0	3	3	1
SAINT-GERMAIN	5	2	4	2	10	3	3
SAUVENIERE	9	5	3	5	5	2	0
TAVIERS	1	0	0	1	0	0	0
UPIGNY	2	2	1	1	0	0	1
VILLERS-LEZ-HEEST	0	0	0	0	0	0	2
WARET-LA-CHAUSSEE	0	0	0	0	0	1	2
WARISOULX	0	0	0	0	0	1	0
Total	104	91	200	134	119	101	117
Inclus les tentatives	25	21	40	30	21	16	28

Commentaires: On note une légère augmentation des vols dans véhicule.

Soit par commune:

ANNEE	2008	2009	2010	2011	2012	2013	2014
Gembloux	59	68	136	97	66	67	67
Eghezée	32	17	46	23	39	21	22
La Bruyère	13	6	18	14	14	13	28

Vols de véhicules (tentatives incluses)

ANNEE	2008	2009	2010	2011	2012	2013	2014
AISCHE-EN-REFAIL	1	0	2	0	0	0	0
BEUZET	0	1	1	2	3	1	1
BOLINNE	2	0	0	1	0	1	0
BONEFFE	0	0	0	0	0	0	0
BOSSIERE	1	0	1	0	1	1	0
BOTHEY	0	0	0	0	0	0	0
BOVESSE	1	0	0	4	0	0	0
BRANCHON	0	0	0	1	0	0	0
CORROY-LE-CHATEAU	0	0	0	1	0	1	2
DHUY	1	1	0	0	1	0	0
EGHEZEE	1	3	3	2	0	2	1
EMINES	0	2	2	1	0	4	0
ERNAGE	1	1	0	2	1	1	2
GEMBLOUX	15	9	12	10	7	15	13
GRAND-LEEZ	1	1	3	0	3	1	1
GRAND-MANIL	1	3	1	2	3	0	1
HANRET	2	0	3	1	0	1	1
ISNES	1	3	0	2	1	2	2
LEUZE	1	0	0	2	0	1	0
LIERNU	0	0	0	1	1	0	1
LONGCHAMPS	0	1	0	0	0	0	0
LONZEE	0	1	2	1	0	0	1
MAZY	0	1	0	3	1	0	0
MEHAIGNE	2	1	1	0	0	0	0
MEUX	3	1	1	1	1	3	2
NOVILLE-SUR-MEHAIGNE	0	0	0	0	0	0	0
RHISNES	0	0	2	2	2	2	0
SAINT-DENIS	0	0	3	1	0	3	4
SAINT-GERMAIN	0	6	1	2	3	1	2
SAUVENIERE	2	1	0	0	1	0	1
TAVIERS	1	0	1	0	0	0	1
UPIGNY	1	0	0	0	0	1	0
VILLERS-LEZ-HEEST	1	0	0	0	0	0	0
WASET-LA-CHAUSSEE	0	0	0	2	1	0	0
WARISOULX	0	2	0	0	0	0	1
Total	39	38	39	44	30	41	37
Inclus les tentatives	2	9	10	9	2	5	8

Soit par commune:

ANNEE	2008	2009	2010	2011	2012	2013	2014
Gembloux	22	21	20	23	21	22	24
Eghezée	12	12	11	12	6	7	6
La Bruyère	5	5	8	9	3	13	7

STUPEFIANTS

Nombre de PV rédigés

ANNEE	2008	2009	2010	2011	2012	2013	2014
Gembloux	29	36	28	23	19	35	25
Eghezée	5	4	2	2	6	15	12
La Bruyère	1	1	1	2	3	2	3
TOTAL	35	41	31	27	28	52	40

PARTIE II

1. Le Service proximité

Introduction

Le service proximité est le seul service décentralisé de la zone de police. Il compte un poste dans chaque entité de la zone de police. En moyenne, le ratio est d'un inspecteur pour 2200 habitants alors que la norme fédérale est d'un inspecteur pour 4000 habitants.

A Eghezée, début avril, un collègue a complété l'équipe qui comptabilise désormais 7 policiers (chef poste compris) et un administratif qui assure l'accueil. Nous ne relevons aucune absence « longue durée » durant cette année.

A La Bruyère, quatre inspecteurs travaillent sous la direction d'un inspecteur principal, chef de poste, lequel a été absent pour des raisons personnelles durant plusieurs mois.

A Gembloux, 2 inspecteurs sont venus renforcer l'équipe depuis le mois de juillet 2014, ce qui a nécessité une réorganisation du service. On comptabilise dès lors dix agents de quartier encadrés par un inspecteur principal, chef de poste, et son adjoint également inspecteur principal. Par ailleurs, un administratif assure l'accueil à Gembloux et il gère le central téléphonique de la zone de police.

En 2014, l'inspecteur principal qui gère les dossiers urbanisme/environnement a été absent pour cause de maladie. Une procédure de recrutement est en cours pour pourvoir à son remplacement afin de décharger le directeur de la proximité qui assure la gestion de ces dossiers actuellement.

1.1. Le travail de quartier

1.1.1. La charge de travail

D'une manière très générale, la charge de travail des inspecteurs de quartier se résume comme suit (moyenne par inspecteur):

	In. Jud.	In.Accid.	Adm	In.roul	Subsjud	Subsac c	Sub roul	Ce	Cs	Apostilles	Rappels apostilles
Moy./ Eghezée	120	13	12	4	83	28	106	265	47	169	11
Moy. Inp Lb	81	6	10	9	52	14	71	215	65	126	11
Moy. inpGbx	128	11	12	11	70	3	10	323	50	70	6
TOTAL	329	30	34	24	205	45	187	803	162	365	28
Moyenne globale	110	10	11	8	68	15	62	268	54	122	9

Légende :

Moy.: moyenne

In. Jud.: initial judiciaire

LB: La Bruyère

GX: Gembloux

Accid. : Accident

Adm.: dossiers administratifs

In. roul. : initial roulage

Subs: procès-verbal subséquent

Ce: courriers reçus

Cs: courriers expédiés

1.1.2. Les dimensions du travail de quartier

L'accueil

La zone dispose de trois points d'accueil :

A Gembloux, ouvert du lundi au vendredi de 08h00 à 12h00 et de 13h00 à 17h00. Le lundi, ouverture jusqu'à 19h00.

A Eghezée, ouvert du lundi au vendredi de 08h00 à 12h00 et de 13h00 à 17h00. Le mercredi, ouverture jusqu'à 19h00.

A La Bruyère, ouvert du lundi au vendredi de 13h00 à 17h00, le jeudi jusqu'à 19h00.

En dehors de ces heures, chaque commissariat est doté d'un bouton d'appel permettant de joindre une patrouille via le CIC. On peut donc indiquer que l'accueil est virtuellement assuré 24h/24h.

Nombre de "visiteurs" dans les différents commissariats de la zone de police:

	2014	2013	2012	2011
A Eghezée,	2178	2037	2107	2294
A La Bruyère	1002	919	1065	961
A Gembloux	5226	4623	5674	5562
TOTAL	8406	7579¹	8846	8817

Deux éléments méritent d'être soulignés. L'accueil dans les différents postes a fait l'objet d'une évaluation très positive en 2013. Ensuite, l'ensemble des policiers de quartier et les deux administratifs affectés au service proximité ont bénéficié d'une formation spécifique à l'accueil.

La domiciliation

Dans notre zone de police, tous les inspecteurs de quartier ont suivi la formation "domicile" de 8 heures dispensée par l'école Provinciale de Namur. Les nouveaux collègues sont systématiquement inscrits à cette formation.

¹Ce chiffre a été corrigé.

Afin d'aider les inspecteurs de quartier, une documentation est à leur disposition via le mémento électronique créé par la zone de police.

- Enquêtes de domicile

Les administrations communales nous ont adressé 2875 demandes d'enquête de changement de domicile. Le formulaire d'enquête relatif à la détermination de la résidence a été uniformisé au niveau de la zone de police en utilisant le document proposé par le SPF Intérieur (Instructions générales concernant la tenue des registres de la population - version coordonnées 1^{er} juillet 2010).

Les demandes sont encodées par un membre du service administratif (Calog) dans le module « courrier entrant ». Systématiquement, il est vérifié si le demandeur est "connu" de la police, s'il fait l'objet d'une "MAP" (MesuresAPrendre) auquel cas, l'enquête se poursuivra comme précisé dans le signalement. L'inspecteur de quartier vérifie également si le demandeur est détenteur d'une arme soumise à autorisation et s'il est en ordre à ce sujet.

Pour ce qui concerne les "mutations internes" (même commune), 967 enquêtes ont été réalisées comme indiqué ci-dessus.

A la demande d'huissiers de justice, nous avons également répondu à 189 demandes de recherche de domicile. S'il s'agit d'une personne physique, les demandes de renseignements nécessitent une enquête et elles débouchent parfois sur la rédaction de procès-verbaux (par ex. non changement de domicile). A certaines occasions, un rapport visant à la radiation d'office est adressé à la commune compétente. Enfin, il est parfois nécessaire d'adresser une demande d'enquête à une autre commune.

S'il s'agit d'une personne morale : celle-ci a établi son siège social sur une commune et, pour des raisons diverses, elle a déserté l'endroit. Les responsables « oublient » de modifier l'adresse du siège social évitant de la sorte des poursuites judiciaires et/ou la visite des huissiers.

Nous avons aussi traité 81 demandes d'information en matière de radiation d'office des registres de la population. Certaines personnes « disparaissent de la circulation » pour divers motifs. Une enquête est nécessaire en vue de les localiser. Lorsqu'il est impossible de déterminer l'endroit de résidence, une proposition de radiation d'office est adressée à la commune. C'est le collège communal qui prend position dans ce domaine.

En ce qui concerne des personnes de nationalité étrangère, 42 enquêtes de changement de domicile ont été réalisées ainsi que 21 enquêtes de cohabitation. Des vérifications au domicile sont toujours nécessaires. Un rapport standardisé de quatre pages reprenant les constatations utiles doit être complété. Ces vérifications sont importantes, notamment dans le cadre de la lutte contre les mariages blancs.

Enfin, dix demandes d'enquête suite à la réception de modèles n°6 ont été réalisées. Elles concernent des personnes soupçonnées d'avoir établi leur résidence principale sur notre zone de police sans le déclarer. Une enquête de police est nécessaire en vue de régulariser leur situation administrative. Parfois, il est nécessaire de recourir à la procédure d'inscription d'office.

Les inspecteurs de quartier ont également rédigé 288 rapports de vérification de domicile. Il s'agit de rapports rédigés lorsque l'inspecteur détecte un problème ou lorsqu'il souhaite apporter des précisions. Souvent, des irrégularités sont détectées au niveau urbanistique, phénomène apparemment sans cesse croissant. En effet, la division d'habitation en plusieurs logements, sans autorisation, constitue une pratique lucrative.

A ce sujet, un groupe de travail qui rassemble la police ainsi que les services "logement" et "urbanisme" de la commune de Gembloux, a été mis en place et il a déterminé une méthode de travail qui consiste à effectuer quelques vérifications de base avant la transmission du dossier en nos services.

Le nombre de rapports rédigés atteste de la vigilance des inspecteurs de quartier à cet égard. Ainsi, 85 rapports « modèle 6 » ont été rédigés. Pour rappel, il s'agit d'un rapport rédigé lorsqu'une personne quitte la commune sans faire la déclaration obligatoire auprès de la commune où il réside effectivement et que l'Inspecteur a connaissance de son adresse dans une autre commune. Il adresse un rapport à la commune compétente pour le dernier domicile connu afin qu'une enquête soit réalisée sur le lieu de résidence. Si la situation n'est pas régularisée, l'inspecteur de quartier doit alors rédiger un procès-verbal et solliciter un signalement (en BNG).

Soit, en matière de domicile, un total de 4558 dossiers (4505 en 2013).

La fraude au domicile

Pour rappel, la fraude au domicile constitue un élément de notre plan zonal de sécurité.

Nous avons pris en charge les aspects logistiques d'une formation dispensée par l'Auditeur du travail en date du 12 février 2014 à Gembloux, au bénéfice de notre zone de police et d'autres zones de l'ancien arrondissement de Namur. En outre, tous les inspecteurs de quartier ont suivi une formation interne organisée par le directeur du service.

Durant cette année 2014, 18 procès-verbaux ont été rédigés dans cette matière. La procédure est formelle et les enquêtes doivent être détaillées, ce qui s'ajoute à une charge de travail déjà conséquente. Les dénonciations proviennent principalement de l'ONEM. Il convient de souligner la très bonne collaboration avec l'auditorat du travail.

Notons enfin que nous avons rencontré la responsable du CPAS de Gembloux afin d'aborder la notion d'adresse de référence au CPAS et que nous nous sommes rendus

en compagnie de la responsable du service population de la Ville de Gembloux auprès de Monsieur l'Auditeur du travail afin de préciser les modalités de travail.

Concernant Eghezée, nous soulignons une évolution positive des pratiques même si quelques difficultés doivent encore être surmontées.

Expulsions

Nous avons reçu 27 demandes d'assistance pour des expulsions. Le temps de travail consacré à cette assistance dépend d'éléments factuels (intervention d'un serrurier, état de la maison, présence des occupants, etc.). Pour rappel, les policiers ont pour mission d'assurer la protection de l'huissier.

Toutefois, à certaines occasions, les inspecteurs de quartier découvrent des situations qui nécessitent la rédaction d'un procès-verbal (ex : animaux abandonnés).

Ouvertures de porte

Nous relevons 31 demandes d'assistance pour des "ouvertures de porte". Chaque demande comporte régulièrement plusieurs visites ce qui, suivant les cas, nécessite la présence d'un ou deux inspecteurs pendant plusieurs heures. Les policiers ont pour mission d'assurer la protection de l'huissier.

Certaines visites débouchent sur la rédaction d'un procès-verbal (mineurs en danger, protection des animaux, etc.) ou sur la rédaction d'un rapport adressé à l'autorité communale (salubrité, sécurité).

Divers

- 140 courriers « doléances » nous sont parvenus. Il s'agit principalement de demandes d'intervention de la police sans pour autant déposer une plainte. Dans la majorité des cas un déplacement sur les lieux est nécessaire;

- Nous avons traité 88 courriers « restitution de documents perdus » émanant de la poste et de services de police externes. Parfois, la rédaction d'un procès-verbal subséquent s'impose car les documents ont fait l'objet d'un signalement en BNG. Des démarches administratives doivent également être entreprises au niveau de l'administration communale (restitution des documents officiels qui ont été annulés, par exemple);

- En matière d'enquête de sécurité, 13 demandes de renseignement du Service Général du Renseignements et de la Sécurité. Chaque demande concerne plusieurs personnes et nécessite une interrogation ISLP et, dans certains cas, la consultation de l'inspecteur de quartier. A celles-ci s'ajoutent 7 demandes de renseignement de la Sûreté de l'Etat. Chaque demande concerne plusieurs personnes et nécessite une consultation ISLP et, dans certains cas, de l'agent de quartier.

- 146 rapports (divers) ont été rédigés;
- 48 rapports ont fait suite à des « doléances »;
- 16 courriers en matière d'urbanisme ont été adressés aux personnes concernées;
- 39 courriers vérification permis de conduire étrangers ont été envoyés à l'administration communale de Gembloux. Sur ce point, notons l'absence de demandes à Eghezée et La Bruyère. Nous n'en connaissons pas la cause et nous solliciterons dès lors les services compétents des deux communes dans le courant de l'année 2015;
- 917 fiches d'information ont été établies suite à des appels et/ou demandes d'intervention ne nécessitant pas la rédaction d'un procès-verbal. Il est ainsi des demandes de personnes qui annoncent clairement qu'elles ne souhaitent pas déposer plainte mais également de nombreux faits qui sont portés à notre connaissance et qui ne constituent pas une infraction. Les personnes sont alors orientées vers le bon service. La fiche d'information mentionne tous ces renseignements. La fiche d'information permet également au service proximité d'informer les autres services (SLR, intervention, roulage).

Régulièrement, une attestation est générée. C'est particulièrement le cas pour les problèmes de gardes d'enfants (droit non exercé), de dégâts aux véhicules occasionnés par du gibier ou suite à une défectuosité de la voirie.

- COL 11/2013 : depuis cette année 2014, nous sommes sollicités dans le cadre de la surveillance du respect des conditions d'interdiction des personnes condamnées en matière de roulage. Cela vient s'ajouter aux sollicitations en matière de surveillance des personnes condamnées en matière judiciaire, des personnes déchues du droit de conduire (avec une difficulté supplémentaire, les permis provisoires) et de la surveillance des conducteurs qui ont fait l'objet d'un retrait de permis de conduire immédiat. Deux rencontres ont eu lieu avec la directrice de la maison de justice.

- En 2015, lorsqu'une personne souhaitera faire une déclaration de **personne lésée**, elle complétera un document en nos bureaux. Ce document accompagnera le procès-verbal d'audition. Si elle ne souhaite pas faire une déclaration de personne lésée ou si elle souhaite réfléchir, un formulaire vierge lui sera remis lequel sera annexé à l'attestation de dépôt de plainte. Dans ce dernier cas, en sortant du commissariat, un plaignant aura en main, outre sa déclaration, un dossier de minimum 5 pages (2 pages d'audition, 2 pages d'attestation de dépôt de plainte et une page de déclaration de personne lésée). Par ailleurs, si cette personne décide de compléter le formulaire ultérieurement, elle a le droit de le déposer dans le commissariat de son choix. Et le policier sera alors dans l'obligation de prendre une nouvelle audition. Ainsi, la bureaucratie s'amplifie encore et toujours.

Sécurisation (patrouilles pédestres, vtt)

Les inspecteurs de proximité ont effectué des patrouilles pédestres et en VTT. Ces missions font l'objet de rapports mensuels transmis aux autorités locales compétentes. Ils ont également participé aux contrôles BOB et aux surveillances des magasins durant les périodes de fêtes.

A plusieurs reprises, les agents de quartier ont été sollicités pour assurer le rôle « service appui » ou des permanences mobiles (pour ces dernières de manière très sporadique) en lieu et place des inspecteurs d'intervention.

Encadrements - services WE

Durant l'année 2014, le service proximité a encadré ou participé à l'encadrement de différents événements. Notamment, le service a été sollicité lors des manifestations suivantes :

- 02/02 : accueil des nouveaux habitants à Eghezée;
- 14/03 : grand feu à Eghezée;
- 23/03 : carnaval à Gembloux;
- 26/04 : rallye de Wallonie;
- 18/05 : encadrement des Chevaliers de la Coutellerie à Gembloux;
- 19/06 : encadrement du Jogging ELA au Parc Créalys;
- 22/06 : braderie et coupe du monde à Eghezée;
- 24/06 : parade « Fête du vélo » à Gembloux;
- 26/06 : visite au commissariat central de l'école primaire des Isnes;
- 26/06 : coupe du monde à Gembloux;
- 27/06 : randonnée vélo école fondamentale communauté française à Eghezée;
- 29/06 : Jeux Intervillages;
- 01/07 : coupe du monde;
- 05/07 : coupe du monde;
- 12/07 : course cycliste à Eghezée;
- 27/07 : course cycliste à Gembloux;
- 1, 2 et 03/08 : braderie de Gembloux;
- 08/08 : Tour de la province;
- 09/08 : 12h de la Chinelle;
- 23/08 : Grand Prix de F1;
- 29, 30/08 : Fête à Saint-Denis;
- 30/08 : brocante Saint-Denis;
- 07/09 : journée Croix rouge à Gembloux;
- 09/09 : balade vélos CRAW ;
- 12 et 19/09 : contrôle technique vélos et balade – écoles La Bruyère;
- 26/09 : balade vélos à Meux;
- 24/10 : marche parrainée à Eghezée (Abbé Noël);
- 16/11 : Fête de la Saint-Hubert à Gembloux;
- 13/12 : corrida à Gembloux;

Roulage

- Contrôles routiers : les inspecteurs de quartier participent aux contrôles routiers mensuels;
- Circulation aux abords des écoles : à Eghezée et à La Bruyère, présence régulière des policiers de proximité aux entrées/sorties des écoles ;

- Permis de conduite étrangers : 39 vérifications ont été effectuées. L'administration nous transmet les permis de conduire que nous envoyons à l'Office Central de Répression et des Fraudes. Soit le permis est réputé « officiel » et il est retransmis sans autres devoirs à l'administration communale, soit il est réputé « faux » et il faut alors rédiger un procès-verbal et procéder à l'audition de la personne de nationalité étrangère. En 2014, cette procédure a été utilisée à 7 occasions;
- Fonds commun de garantie : nous avons reçu 76 demandes de vérification en matière d'assurance RC véhicules. La charge de travail n'est pas aisée à estimer. Parfois, le propriétaire a oublié de renvoyer sa marque d'immatriculation mais dans certains cas, il y a un défaut d'assurance ce qui nécessite la rédaction d'un procès-verbal (saisie du véhicule et suivi).

1.2. Service des conseillers en prévention des vols

Les conseillers

En 2014, une collègue a rejoint l'équipe des conseillers, ce qui porte à 5 le nombre de conseillers en prévention des vols dans notre zone. Actuellement, un sixième collègue est en formation. Ces collègues interviennent sur tout le territoire de la zone lorsque cela s'avère nécessaire.

Durant cette année 2014, les conseillers se sont réunis à deux occasions. Ils ont également participé activement à la journée « un jour sans » (voir infra).

Régulièrement, la direction proximité reçoit des informations (polnet, prevue, prevnet) du SPF Intérieur. Elles sont systématiquement sauvegardées ainsi que les documents qui y sont attachés (dans la mesure du possible) et elles sont transmises aux Conseillers en Prévention vols via la messagerie interne afin de réaliser des économies substantielles de papier.

Une session informatique « technoprévention » est accessible à tous les conseillers. Il est notamment possible de recevoir et d'envoyer des messages via l'adresse du service (technoprevention@p.zp5304.be).

Sur le mémento électronique de la zone de police, un répertoire « technoprévention » a été créé. Il contient une série de renseignements utiles aux conseillers, notamment un exemplaire du rapport type et des photographies de matériel de sécurité que l'on peut insérer dans le rapport, en fonction des constatations faites sur place. Il s'agit d'aider les personnes à faire le bon choix.

Aperçu de certaines actions entreprises en 2014 :

8-janv	Conférence à la Sapinière Gbx
28-janv	Prévention vols à l'école communale Meux + Bovesse
2-févr	Accueil nouveaux habitants à Eghezée
6-févr	Réunion prévention vols à l'école de Rhisnes + Emines
7-févr	Conférence quartier Charles Jaucot
25-févr	Séance «Tupperware ² » (prévention vols) à Warêt (ACRF)
12-mars	Réunion «Tupperware» à Gbx
19-mars	Réunion «Tupperware» à Gbx
4-avr	Parution d'un article dans revue communale Lb (Prévention de vols)
1-avr	Réunion «Tupperware» CRELAN Gbx
10-avr	Affichage de conseils à la gare de Gembloux suite vols vélos
10-avr	Sensibilisation aux vols par ruse
10-avr	Prévention vols dans véhicules pont autoroute à St-Germain
10-avr	Eghezée : patrouilles orientées (sur base des stats)
14-avr	Eghezée : patrouilles orientées (sur base des stats)
24-avr	Marquage vélos gare Gembloux (60 vélos)
24-avr	Prévention vols de et dans véhicules parking Mélotte (35 brochures)
28-avr	Séance «Tupperware» home "Jours Heureux" à Longchamps
7-mai	Séance «Tupperware» école communale de Leuze
7-mai	Séance «Tupperware» commissariat Gbx
14-mai	Séance «Tupperware» commissariat Gbx
21-mai	Séance «Tupperware» commissariat Gbx
22-mai	Séance «Tupperware» rue de la Vôte 59
26-mai	Séance «Tupperware» commissariat Gbx
26-juin	Distribution de fascicules à hauteur du pont d'autoroute de St-Germain (100 brochures "Evitez les vols dans voiture")
juillet/août	La Bruyère : distribution prospectus "vols par ruse" dans boîtes aux lettres des personnes âgées
14-août	Opération marquage vélos à la gare de Gembloux entre 07 et 09h30 et entre 16h et 18h - 37 vélos marqués (voir CS 1382/2014)
15-août	Marquage vélos à La Bruyère - 32 vélos marqués (CS 1394/2014)
27-août	Patrouille pédestre Emines
28-août	Patrouille vtt Bovesse
28-août	Patrouille vtt Saint-Denis
29-août	Patrouille pédestre sur Warisoulx
3-sept	Séance «Tupperware» commissariat Gbx
10-sept	Séance «Tupperware» commissariat Gbx
15-sept	Séance «Tupperware» Lb
17-sept	Séance «Tupperware» commissariat Gbx
23-sept	Séance «Tupperware» rue des Marronniers de Corroy, 18
24-sept	Séance «Tupperware» commissariat Gbx
24-sept	Marquage vélos aux Facs de Gembloux en partenariat avec Provélo et Gracq
2-oct	Séance «Tupperware» Lb commissariat Gbx
6-oct	Sséance «Tupperware» La Bruyère (LB)
8-oct	Séance «Tupperware» LB
14-oct	Séance «Tupperware» Lb
22-oct	Séance «Tupperware» Lb commissariat Gbx
4 et 12 nov	Séance «Tupperware» commissariat Gbx
18-nov/ 19 nov.	Séance «Tupperware» commissariat Gbx (pour Gbx et Egh)
11-déc	Un jour sans » participation à la journée nationale contre les vols dans habitations (1 conférence « vol

² Pour rappel, il s'agit d'une réunion au domicile d'une personne ou dans un local proposé par la zone de police, rassemblant des relations de notre hôte, ou les habitants d'un quartier ou d'une rue, durant laquelle nos conseillers prodiguent des informations en matière de prévention des vols et ils sollicitent la collaboration de la population.

Il est remarquable de constater que les « séances Tupperware » ont permis de rencontrer plus de 450 personnes sur une année.

On notera aussi la campagne de prévention des vols dans véhicule à la Toussaint par le placement d'affiches aux abords des cimetières et la communication régulière d'information par la Newsletter de la zone de police.

Visites à domicile - Rapports

Les visites des conseillers en prévention font l'objet d'un rapport reprenant systématiquement les différentes mesures (organisationnelles, architecturales, techniques et électroniques) qui permettent d'améliorer la sécurité du bâtiment. Une visite dure environ 1h30. La rédaction du rapport dure également 1h30 environ. Le rapport est alimenté par des photographies et de la documentation (voir supra).

Si la visite ne peut avoir lieu, un rapport type est transmis. Les demandes de conseils sont encodées dans le module « courrier entrant » et la répartition des dossiers entre les conseillers est organisée par un inspecteur principal.

En 2014, nous avons aidé à sécuriser 61 habitations. Tous les demandeurs ne sont pas désireux d'un passage du conseiller. Dans ce cas, un dossier type leur est transmis. Il contient tous les renseignements nécessaires en matière de sécurisation des bâtiments.

Formations des conseillers

- Participation aux tables rondes provinciales. L'INPP ALVAREZ représente la zone.
- La formation continuée des conseillers est planifiée et se fait au sein des tables rondes (07/02 et 14/02/2014).

Conférences - séances d'information - information au public

- Les «réunions «Tupperware» connaissent un beau succès, particulièrement à Gembloux; il s'agit d'entrer en contact avec les membres d'une association, intéressés par la matière.

Une personne se charge de rassembler un nombre raisonnable de personnes (entre 5 et 10) désireuses d'améliorer la sécurité de leur habitation. Idéalement, la séance se déroule à domicile mais dans les faits et après 1 an de fonctionnement, les séances se déroulent souvent au commissariat.

L'accent est toujours mis sur les points critiques déterminés au départ des statistiques réalisées par le gestionnaire fonctionnel de notre zone.

Les réunions constituent également une occasion de sensibiliser la population quant aux différentes possibilités de se prémunir contre les vols. C'est également l'occasion de les inviter à former le 101 en cas d'agissements suspects.

Le 7 mai 2014, nous avons exposé les particularités de notre plan d'action "vols qualifiés" à une représentante du SPF Intérieur demanderesse en la matière. Le chef de corps a collaboré à une conférence sur cette thématique organisée à Bruxelles par le SPF Intérieur, le 24 novembre 2014. Trois conseillers ont assisté à l'ensemble des conférences parmi le public.

Cette année, la zone a participé activement à la journée du 11/12/2014 « 1 jour sans ». Durant cette journée, outre les nombreuses patrouilles, les conseillers ont proposé 3 séances « Tupperware » concernant les vols par ruse et la prévention des vols dans habitations. Ces trois séances se sont déroulées en soirée.

Des inspecteurs de quartier étaient également présents le matin dans 3 gares de la zone de police afin de sensibiliser la population.

Notons enfin que durant la nuit, une équipe a intercepté un véhicule occupé par deux personnes qui, manifestement, s'apprêtaient à commettre des vols.

Lors de cette journée, notons également la présence de la télévision locale « Canal Zoom ».

Vélos

Marquage : plus de 150 vélos ont fait l'objet d'un marquage en 2014. Ce nombre important s'explique par le fait que le service a organisé et / ou participé à des séances de marquage aux endroits forts fréquentés (gare de Gembloux, 15/08 à La Bruyère,...). Quelques demandes nous parviennent spontanément.

A chaque marquage, une brochure est remise aux propriétaires qui sont également invités à compléter la carte d'identité vélo. Cette dernière permet de faire une bonne description d'un vélo volé de telle sorte qu'en cas de découverte, il pourra être restitué à son propriétaire. La brochure contient également des conseils pour se prémunir contre le vol.

Notons également que des affiches « prévention vols vélos » ont été placées aux endroits stratégiques de la zone de police.

Prévention : suite à des informations à caractère judiciaire, les conseillers se sont rendus chez les vendeurs de cycles afin de promouvoir la sécurisation de leur commerce.

Vols par ruse

Plusieurs actions ont été entreprises cette année. Environ 50 personnes âgées ont été sensibilisées.

Autres actions

- Internet: le site internet est régulièrement mis à jour. Des liens ont été créés, notamment avec le site www.besafe.be

- Lors des constats de vols dans habitations, les intervenants donnent les premiers conseils. Ils informent la population de l'existence d'un service « technoprévention ».

Les victimes sont avisées de l'existence d'un service d'aide aux victimes par la transmission systématique d'un courrier type.

- Mises à disposition de documents sur le site internet (surveillance habitation pendant les vacances) + conseils pour se prémunir contre le vol. Les brochures réalisées par le SPF Intérieur sont disponibles via notre intranet local. Il faut noter que les brochures sont de moins en moins disponibles en version papier. Il faut dès lors les imprimer et les photocopier ce qui engendre des frais pour la zone d'autant plus que les documents et brochures sont en couleur.
- Chaque candidat bâtisseur reçoit une proposition d'intervention du service. Les formulaires de présentation du service (mis à jour le 21/01/2013) sont transmis aux administrations communales qui remettent un exemplaire aux personnes qui se présentent au service urbanisme. Seulement deux sollicitations en 2014...
- Vidéo surveillance centre-ville de Gembloux. Notre service a été impliqué dans le cadre du remplacement du système de vidéo surveillance de la ville de Gembloux. Actuellement, le système de vidéosurveillance fonctionne et a permis l'identification de plusieurs auteurs d'infractions.
- Sécurisation du nouvel Hôtel de Ville. Notre avis a été sollicité dans le cadre de la sécurisation du nouvel Hôtel de Ville concernant le placement de caméras de surveillance
- Cartographie. Le gestionnaire fonctionnel de la zone de police a mis un nouvel outil à disposition. Il s'agit d'une cartographie élaborée qui permet, notamment, de visualiser les zones à risques et donc d'orienter au mieux les patrouilles. L'outil est régulièrement mis à jour et a été présenté aux collègues de l'arrondissement de Namur.

1.3. Service armes à feu.

Nous avons traité 801 courriers dans cette matière répartie comme suit:

- Gembloux: 395
- Eghezée: 284
- La Bruyère: 102
- Autres: 32

Nombre	Objet
Vérifications suite décès à Gembloux	182
Idem à Eghezée	98
Idem à La Bruyère	32
Courriers adressés par le Gouvernement provincial à Gembloux	187
Courriers adressés par le Gouvernement provincial à Eghezée	155
Courriers adressés par le Gouvernement provincial à La Bruyère	62
Modèle 9 à Gembloux	55
Idem à Eghezée	28
Idem à La Bruyère	14

Les courriers adressés par le Gouvernement provincial ont principalement pour objets la remise des autorisations de détention, les enquêtes et remises des attestations de contrôle quinquennal, les demandes d'enquête pour les renouvellements et les demandes d'enquête pour les nouvelles demandes.

Le service "armes" a rédigé 280 courriers répartis comme suit:

- 122 pour Gembloux
- 78 pour Eghezée
- 50 pour La Bruyère
- 30 « indéterminés »

A Gembloux, le responsable "armes" a rédigé 26 procès-verbaux initiaux et saisi 80 armes saisies. A Eghezée, il a rédigé 10 procès-verbaux initiaux tandis qu'à La Bruyère, il a rédigé 4 procès-verbaux initiaux.

Dans cette matière la charge de travail administratif est très importante. On évoquera les difficultés suivantes:

- A propos des personnes décédées, bien qu'il appartient aux héritiers de régulariser la situation, dans la pratique, force est de constater que l'intervention du policier est souvent nécessaire. Les recherches sont parfois fastidieuses (recherche des héritiers, prise de contact, etc.);
- Quant aux vérifications quinquennales, elles imposent une nouvelle enquête (vérifier si les conditions sont toujours remplies) pour toutes personnes détentrices d'une arme à feu soumise à autorisation;
- Enfin, les nouvelles demandes de détention nécessitent un travail administratif assez conséquent.

Formation

Le 12/02/2014, un responsable "armes" a suivi une formation intitulée "Loi sur les armes, regards croisés deux ans après", organisé par le CEP.

Réunions

Un responsable "armes" a assisté aux réunions provoquées par le Gouvernement Provincial de Namur. En outre, il a aussi assisté le 13 novembre 2014 à la réunion organisée par le SPW (service licences armes) relative aux commémorations (HFD) de la guerre 14/18.

1.4. Groupe de travail domicile (police et administration communale de Gembloux -population, urbanisme et logement)

Le groupe de travail s'est réuni à cinq occasions (14/01, 11/03, 13/05, 09/09 et 4/11).

Le 13 mai les Substituts D'Oultremont et Herbay ont participé à la réunion. Ils ont eu l'occasion d'expliquer aux participants la méthode de travail mise en œuvre par le parquet.

On notera que, suite à une réunion ayant pour objet « les domiciliations » à Eghezée, une procédure de travail semblable à celle utilisée à Gembloux a été adoptée. Pour rappel, les enquêtes de domicile constituent souvent le point de départ d'une enquête en matière d'urbanisme. Les problèmes de division de bâtiment en plusieurs logements constituent la face remarquable de cet objet.

La matière est complexe puisque les faits constituent des infractions au CWATUPE mais souvent également au Code wallon du logement, ce qui nécessite la rédaction de deux procès-verbaux distincts. En effet, le premier est de la compétence exclusive du parquet tandis que le second peut faire l'objet d'une amende administrative infligée par le fonctionnaire sanctionnateur régional (simplification administrative oblige...).

Nous ajouterons que le 7 février, une réunion s'est déroulée à La Bruyère en présence du Bourgmestre et du service urbanisme.

Réseau proximité

Pour rappel, ce réseau est composé de partenaires des zones de police avoisinantes. Il s'agit de partager les expériences en matière de police de proximité. Le groupe ne s'est pas rassemblé en 2014 mais les participants ont échangé des informations par mail ou intranet.

Réunions - formations

- Formation « accueil » pour les nouveaux collègues;
- Formation COL 17/2013 par Auditeur du travail (fraude au domicile);
- Formation interne « domicile fictif » à l'attention de tous les INP de quartier;
- Formation "discrimination" à destination de tous le personnel;
- Formation "secourisme" (2 INP quartier);
- Formation "commerce ambulant" (1 INPP);
- formation "technique d'audition" (1 INP);
- Réunion AU parquet Namur sur le sujet « Mise en observation »;
- Réunions "délestage";
- Formation religiosité et orientation sexuelle;
- Formation COPPRA (radicalisme)

Urbanisme / Environnement

En matière d'urbanisme, nous soulignons la bonne implication de Monsieur le Substitut HERBAY qui sollicite régulièrement des devoirs complémentaires ou donne

des conseils en la matière par l'intermédiaire des apostilles. Il est agréable de constater qu'un suivi systématique est assuré.

Cela représente:

- 49 courriers traités en matière d'environnement
- 107 courriers traités en matière d'urbanisme
- 11 procès-verbaux initiaux en matière d'urbanisme
- 25 procès-verbaux en matière de dépôts d'immondices / déchets

Réunions diverses

07/02 : réunion à La Bruyère avec Bourgmestre et service urbanisme.

23/09 : présentation du service du fonctionnaire sanctionnateur provincial à Namur

16/10 : formation infractions environnementales par l'UVCW

09/12 : formation habitation insalubre par l'UVCW

10/12 : formation « SACS » par l'UVCW.

Le directeur du service

En 2014, le directeur du service proximité a organisé et / ou participé à différentes réunions. Il a également effectué certaines missions diversifiées :

- Mentor pour un aspirant commissaire;
- Organisation de 5 réunions Population/urbanisme/logement pour la ville de Gembloux;
- Organisation de la formation domicile fictif en interne;
- Organisation de la formation domicile fictif dispensée par Monsieur l'Auditeur du travail;
- Participation active à la réunion « violences intrafamiliales » organisée par le chef de corps;
- Gestion du dossier vidéosurveillance du centre-ville de Gembloux en collaboration avec un membre du personnel de la ville;
- Conseils pour la sécurisation du nouvel hôtel de ville à Gembloux en collaboration avec deux inspecteurs;
- Participation à l'audition de candidats INP pour le service proximité et INPP pour le service urbanisme;
- Participation à différentes réunions relatives au règlement général de police de la ville de Gembloux;
- Participation aux CCB et aux conseils zonaux;
- Participation à la formation "radicalisation";
- Gestion des dossiers urbanismes;
- Participation à la formation discrimination;
- Participation à la réunion « mise en observation » organisée par le parquet de Namur;
- Rencontre avec le fonctionnaire sanctionnateur provincial;
- Participation à une réunion avec le SPF Intérieur (séances Tupperware);

- Gestion de deux dossiers « armes »;
- Réorganisation du service quartier de Gembloux;
- Participation aux réunions préparatoires pour la braderie de Gembloux;
- Participation à une formation SACS (UVCW);
- Participation à une formation habitat insalubre (UVCW);
- Participation à une réunion sur les domiciles à Eghezée;
- Participation à une réunion avec la directrice de la Maison de Justice;
- Participation aux réunions "délestage";
- Participation aux réunions conseillers en prévention;
- Suivi de la formation pour l'utilisation des caméras pour Gembloux
- Suivi de la circulaire relative à la déclaration de personne lésée et préparation d'une note y relative;
- Communication à la télévision locale « Canal Zoom » dans le cadre de la vidéo surveillance dans le centre-ville Gembloux.

Le directeur du service proximité est également personne de référence dans les matières suivantes: armes à feu, domicile, urbanisme, violences conjugales, prévention des vols, vidéosurveillance du commissariat et du centre-ville Gembloux, ordonnance générale de police et SACS, memento électronique, alarme (déclaration police on web) et gardiennage.

1.5. Service d'aide aux victimes

Pour rappel, notre assistante sociale travaille en étroite collaboration avec sa collègue de la zone de police des Arches.

Evolution du nombre de dossiers traités:

2012	258 dossiers
2013	242 dossiers
2014	262 dossiers

15.1. Nature des interventions

Abus de confiance	2
Accidents mortels	4
Accidents mortels (hors roulage)	4
Agressions	7
Aide et protection de la jeunesse	33
Aide sociale	8
Annonces de mauvaises nouvelles	7
Assuétude	3
Différends familiaux (Hors coups volontaires)	51
Différends entre voisins	6
Disparition	3
Enquêtes sociales	2
Harcèlements/menaces	13

Incendies	6
Maladie mentale	6
Meurtre	1
Mœurs	8
Séparations/Divorces	16
Soutien face à un décès	10
Tentatives de suicide/Suicides	15
Violences intrafamiliales	33
Vols avec violence	9
Vols dans habitation	15
Total	262

1.5.2 Données relatives aux victimes

Sexe

Hommes	73
Femmes	189
Total	262

Age

Moins de 18 ans	19
Entre 18 et 30 ans	63
Entre 50 et 65 ans	49
Plus de 65 ans	35
Total	262

1.5.3. Répartition des dossiers par commune

Gembloux	126
La Bruyère	32
Eghezée	67
Autre commune	37
Total	262

1.5.4. Origine de la demande

Dossiers orientés par un policier de la zone pour une prise en charge

Rappels	13
Intervention	148
SLR	12
Proximité	18
Accueil	28

Demandes "autres"

Victime ou ses proches	26
Autre zone de police	17
Total	262

1.5.5. Fréquence des interventions

1 intervention	170
Entre 2 et 5 entretiens	85
Plus de 5 entretiens	7
Total	262

1.5.6.. Mission d'information des fonctionnaires de police

Participation à l'aménagement du mémento en matière d'assistance aux victimes

Rédaction d'une fiche pratique à destination des fonctionnaires de police résumant la circulaire 17/2012 concernant, en cas d'intervention des autorités judiciaires, le traitement respectueux du défunt, l'annonce de son décès, le dernier hommage à lui rendre et le nettoyage des lieux.

Cette fiche se veut être un outil pratique et récapitulatif d'une méthode à appliquer lors des annonces de mauvaises nouvelles, etc. Les fonctionnaires de police en étaient demandeurs et ils semblent en être satisfaits.

Disponibilité envers les fonctionnaires de police pour toute question, interpellation concernant l'assistance aux victimes ou l'aide sociale en général.

1.5.7. Type d'intervention et d'orientation

Les missions du service d'assistance policière aux victimes sont principalement l'accueil, l'écoute, la première assistance et l'information. La mission de relais est également très importante.

Comme le service d'assistance policière aux victimes est un service de première ligne, ne faisant pas de travail de type thérapeutique, seulement 2,7% des victimes bénéficieront d'un suivi de plus longue durée.

En ce qui concerne la durée de l'intervention, 64,9 % des victimes consultent le service à une seule occasion tandis que 32,4 % d'entre elles auront besoin de plusieurs entretiens afin de régler leur situation au mieux.

Le nombre de dossiers de cette année (262) est proche de celui de l'année 2013 (242). Il n'y a pas de nette différence d'année en année.

Notre intervention en temps de crise est importante mais, ne faisant pas de travail thérapeutique, nous ne manquons pas de clarifier les situations avec les victimes et/ou proches. Cela permet une orientation relativement rapide vers un service spécialisé. Ceci explique que 170 dossiers ont nécessités uniquement une intervention, une première écoute et un premier soutien. Toutefois, cela ne veut pas dire que notre intervention se termine. Plusieurs reprises de contacts sont

automatiquement effectuées afin de s'enquérir de l'évolution de la situation ainsi que du besoin éventuel des victimes de nous rencontrer à nouveau.

Liste non exhaustive des partenaires vers lesquels sont orientées les victimes:

- Service d'accueil des victimes du parquet;
- Service d'aide aux victimes de la région wallonne;
- Service d'aide à la jeunesse;
- Service de protection judiciaire;
- Service de santé mentale de la ville de Gembloux;
- Centres PMS;
- Maisons d'accueil pour femmes en difficulté;
- Maisons d'accueil pour hommes en difficulté;
- Maisons d'accueil pour familles en difficulté;
- Espace papillon spécialisé dans le deuil chez les enfants;
- CPAS;
- Pompes funèbres;
- Centres de plannings familiaux;
- Notaires;
- Avocats;
- Service « un pass dans l'impasse » spécialisé dans la problématique du suicide, etc.

1.5.8. Analyse du rapport d'activité

Nature des interventions

Cette année, il y a principalement 4 types de dossiers pour lesquels nous sommes intervenus plus particulièrement:

- Différends familiaux (hors coups) :19,5 %
- Dossiers en lien avec un décès: 13,5 %
- Violences intrafamiliales : 12,6 %
- Aide et protection de la jeunesse : 12,6 %

Il est remarquable que les différends familiaux (sans parler des différends pour cause de séparation, de différends liés à l'aide à la jeunesse) soient les dossiers les plus souvent traités. Ils font partie du quotidien.

Les dossiers de violences intrafamiliales sont également et comme chaque année, des dossiers pour lesquels nous intervenons régulièrement et consciencieusement.

Dans cette analyse, nous distinguons différend familial et violence intrafamiliale. Cette nuance est apportée lorsqu'il y a une dominance d'un partenaire sur l'autre. Lorsque la relation est inégalitaire et que ces violences ont lieu depuis un certain temps, nous parlerons alors de violences intrafamiliales.

Nous pouvons constater que les situations liées à l'aide et à la protection de la jeunesse sont relativement importantes. Cette catégorie comprend les dossiers de mineurs en danger, indiscipline, fugues, etc.

Les dossiers liés à un décès (annonces de mauvaises nouvelles, accidents mortels, suicides, meurtre) restent, malheureusement, des dossiers fréquemment traités.

7.2 Données relatives aux victimes

Nous pouvons observer que les interventions du service d'assistance policière aux victimes concernent une majorité de femmes, 72,1 % contre 27,9 % d'hommes. Cette observation n'est pas différente de celle de l'année dernière.

Une partie importante des situations traitées sont liées à des victimes âgées entre 30 et 50 ans. Ce qui diffère de l'année passée car les dossiers les plus traités concernaient davantage des victimes âgées entre 18 et 30 ans.

Nous constatons également que la plupart des victimes résident à Gembloux, soit 48 % d'entre elles. Une partie importante des interventions ont également lieu à Eghezée: 25,6 %. Cette observation semble logique par la comparaison du nombre d'habitants répartis sur les différentes communes.

Pour justifier le fait que le service intervient pour des personnes de communes extérieures, celles-ci ont majoritairement été victimes de faits qui ont eu lieu sur notre zone où elles sont venues déposer plainte auprès de l'accueil de notre Zone.

De plus, un rôle de garde étant instauré avec la Zone de Police des Arches, le service intervient également, ponctuellement, sur les communes de cette Zone.

Origine de la demande

Il est normal d'observer que les interventions prises en charge par le service sont orientées, pour une majorité de cas, par le service intervention, 56,5 %. Ce sont, en effet, des acteurs de première ligne qui interviennent, en temps de crise, lors de situations de victimisation. Nous pouvons également constater que le service est sollicité directement par certaines victimes dans 9,9 % des cas.

Il semble pertinent de signaler que le service fût « rappelé » **13 fois** en dehors des heures de service et ce pour:

- Zone de police des Arches: un accident mortel impliquant 4 jeunes dont 3 qui sont décédés, une tentative de suicide, un suicide par pendaison, un décès suspect, un décès sur les rails de chemin de fer = **5 rappels**

- Zone de police Orneau-Mehaigne: Un incendie, un vol avec violence, une agression, une violence conjugale, une annonce de mauvaise nouvelle, un viol, un meurtre, un suicide sur les rails de chemin de fer = **8 rappels**

1.5..8 Activités diverses

- Participation au Conseil d'arrondissement pour une politique en faveur des victimes;
- Préparation de la fiche pratique à l'attention des fonctionnaires de police concernant la circulaire 17/2012;

- Réunions de coordination avec les différents services d'aide aux victimes de l'arrondissement de Namur;
- Envoi d'un courrier type proposant mon intervention après chaque vol commis sur la Zone;
- Préparation d'un registre afin de répertorier les dossiers dans lesquels les fonctionnaires de police ont été victimes de violence de la part de tiers;
- Accueil d'une stagiaire assistante sociale, 3ème année baccalauréat à Namur. Durée de stage de 65 jours;
- Du 6 au 8 mai: formation « intégration calog » à Bruxelles;
- Du 5 au 6 juin: colloque organisé par l'association « Paroles d'enfants »: « horreurs, malheurs, accompagner sans s'épuiser », à Liège;
- Le 25.09: midi de la prévention concernant la nouvelle législation sur les personnes de confiance et conseillers en prévention;
- Le 01.10: Colloque à Namur sur: « l'adolescent exposé aux violences dans le couple de ses parents ou dans ses propres histoires sentimentales »;
- Le 16.10: Colloque à Wavre sur les rituels relatifs au deuil à travers les différentes religions;
- Le 23.10: Matinée à Namur sur le Tribunal de la famille.

1.5.9. Perspectives pour 2015

- Continuer à assurer une bonne gestion des dossiers individuels;
- Continuer à transmettre un courrier aux victimes de vol dans habitation;
- Suivre des formations sur diverses problématiques;
- Veiller à la mise à jour du guide d'intervention en fonction des modifications à apporter;
- Participer activement à la réflexion à mener en collaboration avec le groupe de travail en matière de violences intrafamiliales;
- Continuer à collaborer avec la zone de police des Arches en matière de gardes et de formations. Cette collaboration est de très bonne qualité et, selon moi, fait réellement ses preuves

2. La direction opérationnelle

Réserve HY.CAP

650 heures prestées sur les 1915 heures à fournir sur base des normes fédérales.

Objets: Manifestations à Bruxelles principalement (Sommets Européens trimestriels) et renforts HYCAP de divers services.

Ceci représente une diminution de presque 200 heures par rapport à 2013 (835 heures). Cette baisse est peut-être due au fait que le Chef de corps a interpellé le DIRCO sur le mode de calcul des heures HYCAP qui était mis en application de manière différente dans l'ancien arrondissement de DINANT par rapport à NAMUR.

Le seul membre CIK affecté dans notre zone a été mis à disposition du DirCO en priorité dans le cadre de l'application des nouveaux accords en la matière.

Services d'ordre au sein de la zone de police

- 430 événements publics ont été recensés sur l'année 2014 (477 en 2013)
- Surveillances soirées dansantes (Hors les jeux intervillages- Braderie Gembloux) : 103 soirées recensées contre 99 l'année dernière. Parmi ces 103 soirées, 28 ont été organisées à 'la ferme du Manil à Saint-Germain.

Evénements notables

Stabilité dans les heures (Un millier d'heures) pour les grands événements récurrents organisés sur la Zone soit :

- Fêtes de Leuze et Eghezée;
- Braderie ;
- Jeux intervillages;
- Etudiants - Cortège + 6 heures brouettes;
- Appui du CIK pour ces manifestations.

Ces événements récurrents au sein de la Zone se sont déroulés sans incident majeur.

Nous avons aussi mis en œuvre des services d'ordre (S.O.) suite grèves nationales (350 heures) dont principalement les deux grèves de décembre 2014.

S.O visites ministérielles ou hautes personnalités: Deux services d'ordre ont été mis en place suite aux visites de diverses autorités (100 heures)

NB: Maintien de la politique en place visant à programmer des contrôles routiers lors de l'organisation d'événements susceptibles d'attirer un nombreux public.

CENTRE MENA

- Dossiers fugues + Dossiers coups et blessures : 250 heures dont 20 W-E

Chiffres relativement stables mais en légère augmentation par rapport à l'année précédente.

- Aucun dossier particulier si ce n'est le fait que cinq pensionnaires se sont spécialement "distingués" et ils ont été mis à disposition du Juge de la Jeunesse dont ils dépendent. (Dossier de coups et blessures + vols)

- Suivi régulier des fugues. Aucune disparition inquiétante à signaler.

Le dirops a rencontré à deux occasions la direction du centre MENA avec son collègue de l'intervention. Une rencontre avec le Magistrat de référence du Parquet de Namur n'a pu avoir lieu en 2014 et elle sera programmée en 2015.

OPERATION SACOCHE (sécurisation facteurs)

Aucune opération particulière en 2014 en la matière

SURVEILLANCES FOURGONS

Effectuées au passage sauf lorsqu'un risque plus important existe: 120 heures

N.B: Idem que l'année passée.

CAVALERIE

06 jours de présence - 80 heures de prestations

Présence assurée lors des gros événements sur la Zone de Police mais on note des difficultés à obtenir la présence de cavaliers en dehors des événements programmés (Restriction fédérale pour le département) .

Cela a d'ailleurs été le cas pour le week-end de la braderie de Gembloux où les cavaliers n'ont été disponibles que le vendredi.

AUDITION VIDEOFILMEE

16 auditions audio filmées dont 2 pour des services extérieurs (Environ 300 heures)

Légère diminution par rapport à l'année dernière (20)

ARRESTATIONS

178 personnes ont été inscrites au livre d'écrou³ (179 en 2013)

- Arrestations judiciaires : **126** (131 en 2013)

- Arrestation judiciaires mineurs: **8** (6 en 2013)

Soit 134 arrestation judiciaires (137 en 2013) et 44 arrestations administratives (42 en 2013).

On relève 10 arrestations à propos d'étrangers en situation irrégulière et 14 autres étrangers ont été impliqués dans des faits judiciaires et ils ont fait l'objet d'un contrôle administratif via l'office des Etrangers.

Mises à disposition: **18** (14 en 2013)

Mandats d'arrêt: 21 (20 en 2013)

Soit une stabilité tant en matière d'arrestations judiciaires qu'administratives

Sur les **21** mandats délivrés :

- **04** l'ont été pour des faits de stupéfiants dont un important dossier de stupéfiants à EGHEZEE (Marihuana) et LA BRUYERE (Héroïne-Cocaïne) - Dossiers toujours en cours.

- Globalement **15** personnes ont été privées de liberté dans des dossiers stupéfiants.

- **04** mandats ont été délivrés pour des vols avec violences (04 en 2013)

- **06** mandats ont été délivrés pour des vols qualifiés dans habitations (04 en 2013)

- **04** mandats ont été délivrés pour des faits de vols qualifiés dans véhicules

- **02** mandats ont été délivrés pour des faits de violences intrafamiliales. (06 en 2013)

- **01** Mandat a été délivré suite à une rébellion avec deux inspecteurs de Police

Le Parquet de Namur a tendance de mettre en application de plus en plus fréquemment la procédure relative à la 'comparution rapide'. En 2014, **07** personnes ont comparu devant le Tribunal Correctionnel dans le mois après la date des faits.

RENSEIGNEMENTS

- **23** dossiers ECO-FIN dont plusieurs faillites ont été traités en nos services. (Stabilité par rapport à l'année dernière);

- **03** mises en observation avec interpellation des individus par nos services. (04 en 2013)

- **04** vols à main armée dans de petits commerces ont été recensés à Gembloux soit deux de plus qu'en 2013 NB: Trois ont été élucidés par notre service SER.

Une bande de voleurs dans habitations a été démantelée en collaboration avec nos collègues de la PJF. Deux autres dossiers similaires sont en cours

Nous bénéficions d'un appui régulier des services techniques de la PJF (Labo PTS et CCU) dans de nombreux dossiers.

³ Ce livre fait l'objet d'un contrôle annuel par le CP Didier Metens. Pas de remarque pour 2014.

Avec l'inspection des lois sociales, 7 contrôles ont été réalisés et ils se sont avérés positifs. (5 contrôles en 2013). Nous signalons à ce sujet la parfaite collaboration avec l'Auditorat du Travail qui coordonne ces contrôles.

En tant que responsable du service enquête, le "dirops" a participé à **10** réunions avec des collègues fédéraux et locaux de l'arrondissement (RIR/DOS)
Nous avons également assisté à **04** réunions (CRA thématique) sous la présidence du Procureur du Roi.

3. Le service circulation

Service de proximité aux entrées et sorties des écoles

Entrée et sortie des écoles chaque jour scolaire, soit environ 180 jours.
Le matin: 1 policier pendant 45 minutes = 135 heures
L'après-midi: 1 policier pendant 45 minutes = 135 heures
Soit un total de 270 heures.

Service du marché

Un agent de police a été mobilisé chaque vendredi matin à Gembloux.

Encadrement de manifestations de faible ampleur

Le service circulation a encadré 50 manifestations (festivités, cortèges, enterrements, réunions, protocoles...).

Courses cyclistes

07 courses cyclistes ont été encadrées (cf. annexe)

Contrôles vitesse >radar répressif

Nombre de contrôles: 521

A noter que le nombre de rédactions en matière de vitesse est passé de 15139 en 2013 à 10568 en 2014. Cette diminution s'explique en grande partie par une modification à la hausse de la tolérance du seuil de verbalisation modifié en octobre 2014 et la variation des effectifs du service.

Contrôles vitesse >radar préventif

Nombre de contrôles: 190

Analyseur de trafic

L'analyseur de trafic a été utilisé à 7 reprises. A noter que les services mobilité des communes de Gembloux et d'Eghezée se sont équipés d'un appareillage semblable.

Contrôles d'alcoolémie

Nombre de véhicules contrôlés: 3318
Nombre total d'ETT-ETM: 1459
Nombre d'ETT "safe" n'ayant pas donné lieu à un P.V.: 1326
Nombre d'ETT "alerte": 21
Nombre d'ETT "positif" : 112

EPO roulage: suites d'enquête sollicitées auprès d'autres zones de police (accidents-P.V. roulage ou PVA)

89 enquêtes policières d'office en matière de roulage ont été initiées au sein de la zone. On note une nette augmentation du nombre d'EPO par rapport à 2013 (54).

Analyse des P.V. accidents de roulage (initiaux et subséquents)

Le service a analysé 882 PV de constat d'accident (536 initiaux et 346 subséquents). Sur l'ensemble de ces accidents, on déplore 111 accidents avec lésions corporelles dont 3 mortels.

Gestion des véhicules saisis

Le service a géré 60 dossiers de saisie pour défaut d'assurance dont 15 avec remise du véhicule au Receveur des Domaines. Par rapport à l'année passée, on constate une stabilisation des chiffres qui avaient subi une nette augmentation en 2013 par rapport à 2012.

A noter qu'en matière de défaut d'assurance, sous l'égide de l'autorité judiciaire de Namur, une nouvelle procédure de saisie et de levée de saisie a été mise en place fin de l'année 2013. Cette nouvelle procédure systématise l'enlèvement du véhicule de la voie publique par dépanneuse et durcit notablement les conditions de levée de saisie. Cette nouvelle façon de faire a mis un terme aux désagréments engendrés par la présence de véhicules saisis sur la voie publique (nuisances pour le voisinage, interpellations des riverains et usagers, dégradations voire vols de ces véhicules...).

Participation à divers évènements en relation avec la sécurité routière :

- Encadrement de balades vélos organisées par différentes écoles des trois communes ;
- Participation à la semaine de la mobilité à Eghezée et plus particulièrement sécurisation des abords des écoles primaire de Leuze à l'occasion des diverses initiatives tenues;
- Collaboration avec la commune de GEMBLOUX et le GRACQ en vue d'améliorer l'intégration des deux roues dans le flux routier (Cycle Wallonie) ;
- En collaboration avec la Fedemot, participation à une journée «cyclo» au lycée Yannick Leroy d'Eghezée ayant pour but une meilleur sensibilisation aux

risques de la pratique des deux roues motorisés. Cette même initiative s'est tenue pour la première fois à l'Athénée de Gembloux ;

- Durant le premier semestre 2014, des demi-journées de formation et de sensibilisation sur le port de la ceinture de sécurité dans les classes de 3^{ème} primaire des écoles de Gembloux ont été dispensées.

Divers :

- La zone de police a participé aux réunions organisée par l'ASBL "Parents d'enfants victimes de la route». La ville de Gembloux est la première ville wallonne à obtenir le label « Save »;
- Les matières spécifiques à la circulation routière sont en perpétuelle évolution. Ces législations, en plus de se multiplier, se complexifient notablement. Cet état de fait nous oblige à consacrer une capacité non négligeable à leur vulgarisation et leur diffusion auprès des collègues généralistes. (procédure assurance ; procédure de retrait de permis ; future sanction administrative ; régionalisation de certaines compétences en matière de mobilité...).

4. Le service intervention

Le service intervention exécuté les missions urgentes et les missions nécessitant un déplacement sur le lieu des faits. Il participe à la mise en œuvre du plan zonal de sécurité en assurant notamment une présence constante sur le terrain.

Il apporte un appui à d'autres services et il fournit du personnel pour les missions d'ordre public, notamment au bénéfice d'autres zones de police.

SURVEILLANCE GENERALE

Maisons vacanciers : 399 demandes et 5873 passages effectués

Besoins de sécurité : 68 demandes et 1606 passages effectués

Patrouilles pédestres : 63 hrs

Patrouilles VTT : 09 hrs

SERVICES D'ORDRE

Nombre d'heures prestées en interne : 544,30 hrs

Nombre d'heures prestées en externe : 337,30 hrs

Soit un total de 882 hrs

CONTROLES ROUTIERS

Nombre d'heures prestées : total de 293 hrs

Hrs de week-end : 130 hrs

SURVEILLANCE MAGASINS

11 services surveillance magasins (2 Hô par service de 13 hrs à 21 hrs) soit 176 hrs.

PATROUILLES DE SURVEILLANCE

Dans le cadre de la problématique des vols qualifiés dans habitations, des patrouilles de surveillance en véhicule banalisé ont été planifiées au tableau de service.

Au total, 16 permanences mobiles (dénommées PM 401) ont été effectuées (2 Hô par service de 22h à 06 h) soit 256 hrs.

FORMATIONS

19 collaborateurs ont participé au recyclage Hycap (période de mars à juin 2014) mais seulement 6 ont pu suivre les deux journées de recyclage (annulation de plusieurs séances planifiées). Douze collègues n'ont donc pu participer qu'à une seule journée de recyclage.

- Formation maîtrise de la violence sans arme à feu : Un inspecteur a suivi cette formation de Février à Mai 2014.

COLLABORATION

Le service intervention a collaboré avec le SLR lors de certaines opérations (lois sociales), avec le service roulage lors des opérations TACO, FIPA, des contrôles routiers planifiés.

NB: le service intervention ne disposera plus du renfort du CIK "hôte" à daté du 01 janvier 2015.

5. Service Contrôle Interne / R&D

En 2014, 16 plaintes ou dossiers ont été adressés au service Contrôle Interne, que ce soit par courrier, par mail, par téléphone ou via l'accueil au planton.

Ces plaintes ou dossiers peuvent être catégorisés de la sorte :

- 1 PV initial rédigé à charge d'un policier de la zone ;
- 2 PV subséquents rédigés dans le cadre d'un dossier impliquant un policier de la zone ;
- 1 PV subséquent rédigé dans le cadre d'un dossier impliquant un membre de la police fédérale ;
- 1 courrier de plainte adressé à la fois au Comité P et à l'Inspection générale des services de police quant à la manière d'intervenir d'un policier de la zone ;
- 1 courrier de plainte adressé à l'Inspection générale des services de police, à propos de la manière d'intervenir de deux policiers de la zone ;
- 1 courrier d'un chef de corps d'une autre zone de police à propos du comportement d'un policier de notre zone ;
- 1 courrier d'un avocat concernant une demande de renseignements ;
- 1 courrier de plainte relative au comportement d'un policier ;
- 2 courriers de plaintes relatives à la rédaction d'un procès-verbal ;
- 2 demandes d'explications quant à la façon dont sont traités deux dossiers de conflit de voisinage ;
- 2 plaintes téléphoniques relatives à la manière d'intervenir de policiers de la zone ;
- 1 courriel de demande d'éclaircissements quant à une situation douteuse pouvant impliquer un policier.

La gestion et le traitement de l'ensemble de ces 16 dossiers ont, dans certains cas, donné lieu à l'ouverture d'une procédure administrative. Voici ce que nous pouvons indiquer pour l'année 2014 :

- un dossier disciplinaire a été initialisé, ayant mené à l'infliction d'une sanction disciplinaire lourde ;
- une enquête préalable a été initiée ; le dossier a été classé sans suite pour absence de faute dans le chef du policier concerné ;
- rédaction de deux notes de fonctionnement.

Le rapport annuel 2014 relatif aux plaintes et dossiers traités par le service Contrôle Interne a été envoyé au Comité P et à l'AIG et ce, via l'application informatique KLFP.

Service Gestion et Développement

Durant l'année 2014, l'officier en charge de la Gestion et du Développement a participé :

- à un colloque sur l'utilisation des médias sociaux par la police le 14/03/2014 à Bruxelles ;
- à une information sur la sécurité dans les baptêmes d'étudiants aux Facultés agronomiques de Gembloux le 24/07/2014 ;
- à un exercice relatif à la planification d'urgence le 14/10/2014 à Eghezée ;
- à un séminaire sur la procédure disciplinaire et l'analyse des arrêts récents du Conseil d'Etat, le 04/11/2014 à Bruxelles ;
- à un colloque sur la nouvelle loi relative aux sanctions administratives communales, le 10/12/2014 à Namur.

L'officier en charge de la Gestion et du Développement a aussi procédé aux devoirs suivants :

- réponses au questionnaire morphologique 2013 de la Direction des Relations avec la police locale de la Police fédérale ;
- réalisation de 26 enquêtes de moralité concernant des candidats policiers ;
- rédaction de 30 PV des Comités de Direction ;
- participation à différentes réunions administratives (comités de concertation de base, conseils zonaux de sécurité, concertation provinciale de sécurité, réunions relatives aux mesures à prendre en cas de délestage électrique, ...).

Précisons encore que notre collaborateur participe aux services de garde OPA, ce qui l'amène à réaliser et à prendre part à des missions de police administrative (et de police judiciaire), dont notamment la participation à de nombreuses réunions de préparation, de coordination et de débriefing avec les autorités administratives et les partenaires concernés (e. a. : réunions « Plan d'Urgence et d'Intervention » ; diverses festivités estudiantines des Facultés agronomiques (baptême, 6 heures « brouette », ...) ; Jeux Intervillages à Saint-Denis ; week-ends de braderie à Eghezée et à Gembloux, ...). Par ailleurs, il a participé aux services d'ordre des méga-soirées à Leuze les 12 et 13/09/2014.

Enfin, durant l'année 2014, notre collaborateur a participé à la formation de promotion au grade de commissaire divisionnaire de police. Cette formation comportait 10 semaines de cours (dont 4 semaines en résidentiel à Beveren et à La Roche-en-Ardenne) et 3 semaines de stage. Ayant réussi avec fruit ses examens, notre collaborateur s'est vu remettre le Brevet de Direction en date du 26 novembre 2014.

6. Le service DPL

6.1. La gestion du personnel

Mouvements du personnel

A. Etat du personnel.

A la fin de l'année 2013, le personnel opérationnel s'élevait à 73 unités et le personnel "Calog" (cadre administratif et logistique) à 14,5 (ETP).

A la fin de l'année 2014, le personnel opérationnel s'élève à 76 (norme KUL de 2003 : 79,4) et le personnel Calog à 15,5 (ETP).

En matière de détachement : à la fin de l'année 2013, 3 détachés du GRG ont remplacés nos trois détachés au CIC; 2 détachés pour 2 membres du personnel en interruption de carrière à temps plein; 3 CIK et 1 détaché arrivé le 23/12 pour compenser le départ d'1 détaché au 01/01/2014. A la fin de l'année 2014, 4 détachés du GRG pour les CIC et compenser un membre du personnel en interruption de carrière à temps plein, et 1 CIK. Suite à des désignations, au 01/01/2015, les détachés GRG seront au nombre de 3 et la zone n'aura plus de CIK.

Remarques :

- 2 INP du service intervention sont en interruption de carrière temps plein jusqu'en 2016 ;
- Sur les 16 membres du personnel Calogs, 3 sont en semaine volontaire de 4 jours et 2 en congé parental 1/5°. Ce qui fait presque un tiers du personnel en prestations 4/5° ;
- 1 CP supplémentaire, pour le service roulage, est entré en service au 01/11/2014 (remplacement d'un CP pensionné);
- 1 INPP est en maladie de longue durée ;
- 2 membres du personnel opérationnel sont dispensés de service de nuit. 1 INP du service proximité est affecté au service planton pour raisons médicales depuis 2010 et 1 INP du service intervention est affecté au service planton depuis novembre 2014 pour cause de maternité.
- 2 membres du personnel sont moniteurs maîtrise de la violence (MDLV) avec arme et 1 membre du personnel est moniteur MDLV avec et sans arme. 3 membres du personnel se sont portés volontaires pour les tests d'entrée à la formation moniteur MDLV sans arme.

B. Cycles de mobilité.

Numéro	Demandes	Départs	Places ouvertes
201401	/	/	/
201402	1 INP 1 Niveau D	1 INP 1 Niveau D (reste dans la ZP, statutaire)	1 INPP inter : ES 01/11/14 1 Niveau D : ES 01/11/14
201403	2 INP 1 ACP	1 INP 1 ACP (reste dans la ZP, CP)	2 INP inter : ES 01/01/15 1 CP roulage : ES 01/11/14 1 INPP urbanisme : relance
201404	/	/	1 INP inter : désignation conseil février 15 ES 01/05/15
201405	/	/	1 INPP urbanisme : en cours

Projets en matière de GRH

A. Diversité.



La directrice DPL, est toujours membre active (depuis juin 2008) du « Réseau personnes ressources diversité » (CPRD). Ce réseau regroupe des personnes ressources diversité, hommes, femmes, policier ou personnel civil de la police locale et fédérale, de toutes fonctions, de tous grades et niveaux. Le réseau se réunit environ 5 fois par an pour échanger des expériences, pour apprendre l'un de l'autre, recueillir des informations pratiques autour de la gestion de la diversité, mais aussi pour mettre en place des projets concrets.

Au cours de l'année 2014, différents projets ont été réalisés :

- Sensibilisation sur le projet COPPRA (radicalisation) : précision des liens qui pouvaient exister entre ce projet et la diversité. Le service diversité a développé pour ce projet 13 règles d'or qui sont intégrées au programme de formation ;

- Sensibilisation sur les personnes transgenres : accueil, fouilles. Des fiches ont été intégrées au GIT (guide d'intervention de terrain) et des cartes postales d'information sont à la disposition du personnel de la zone.
- Sensibilisation sur la question de l'alcoolisme. Des brochures ont été mises à la disposition du personnel de la zone.
- Participation avec des collègues du service proximité (dont le fonctionnaire de référence COL 13) à un colloque sur le thème « religiosité et orientation sexuelle » organisé par le Centre Interfédéral.

Comme cela avait été prévu en 2013, une formation relative aux lois anti-discrimination et antiracisme, et à la circulaire COL 13/2013 a été dispensée en interne à l'ensemble du personnel de la zone. Cette formation s'est faite en collaboration avec le Centre Interfédéral pour l'égalité des chances et le service diversité de la police fédérale.

B. Bien-être au travail.

La brochure « Des services pour chacun » est toujours distribuées aux nouveaux membres du personnel, stagiaires et détachés avec le guide d'accueil.

En matière de surveillance santé des travailleurs, notre collaboration avec Arista a porté ses fruits, tous les membres du personnel soumis à l'examen médical cette année sont passés à la consultation.

Les demandes d'autres examens (entrée en service, reprise, ...) ont également été honorées dans les délais légaux.

C. Environnement

Une sensibilisation régulière du personnel en matière consommation d'énergie (éclairage, chauffage, ...) et de chasse au gaspillage est poursuivie. Des économies ont pu être réalisées depuis 2013 grâce à l'impression des documents via les copieurs (voir point 5, A).

Prestations du personnel

A. Heures supplémentaires.

<u>Périodes</u>	<u>Mois</u>	<u>TOTAL</u>
1ère période	janvier + février 2014	26
2ème période	mars + avril 2014	22
3ème période	mai + juin 2014	20
4ème période	juillet + août 2014	41

5ème période	septembre + octobre 2014	45
6ème période	novembre + décembre 2014	23
TOTAL		<u>177</u>

Remarque :

Le total d'heures supplémentaires pour l'année 2013 s'élevait à 347 heures. Une diminution sensible du nombre des heures supplémentaires est à relever. Il est à remarquer également que la plus grosse partie des heures supplémentaires est prestée par les inspecteurs qui sont détachés au CIC et par le gestionnaire fonctionnel, l'INP. Didier Marteau.

B. Heures de Week-end et nombre de PM par personne.

Heures prestées en PM: 32677

Heures prestées en PM WE: 10633

Heures prestées le WE (autres services): 2178

C. Entraînements TIR.

En 2014, le nombre de jours d'entraînement de tir s'élève à 27. Il était de 34 en 2013. Nous rencontrons pas mal de problèmes à propos de la disponibilité du stand de tir.

D. Heures de prestations par activité (sur base des BS).

Prestations	Service ordinaire	PM1	PM2	PM3	TOTAL
01. PM	725,09	3.051,12	4.148,46	2.569,50	10.494,17
02. Service d'ordre	1310,43		4,2	135,23	1.449,86
03. Transferts détenus	218,1	22,5	3	2,45	246,05
04. Hycap	251,55				251,55
05. Renfort hors zone	13,3	2,2	1	6,2	22,70
06. Renfort huissiers	76				76,00
07. Renfort PJF	36,1				36,10
08. Renf.Serv.Inspection	92,3	3,5			95,80
09. Contactable/Rap	36066				36.066,00
10. Rappel Garde détenu	1.039,55				1.039,55
10. Rappel OPJ/OPA	224,05				224,05
10. Rappel autres	283,35				283,35
11. Planton/Accueil	9.636,28				9.636,28
12. Assistance victimes	1.506,04	1,3			1.507,34
13. Patrouille VTT	365,35				365,35
14. Patrouille pédestre	266,15	1,4	1	18,42	286,97
15. Patrouille Véhicule	4.026,50	4.638,19	3.822,13	4.656,30	17.143,12
16. Environnement	20,45				20,45
17. Médiation	18,1				18,10

18. Technoprévention	738,55				738,55
19. Changement domicile	3.656,18	0,4			3.656,58
20. Dossier armes	749,1				749,10
21. Constat.Judiciaire	12,5				12,50
22. Surveil.Judiciaire	221,45				221,45
23. Perquisition	193,57			1,3	194,87
24. Anal.Dos.Judiciaire	1.387,51				1.387,51
25. Téléphonie/Analyse	103,3				103,30
26. Ecoutes	1				1,00
27. Contrôle Bar	55,05				55,05
27bis. Enquête	7.152,53	84,49	75,01	11,32	7.323,35
28. Audition	2.409,04	42,31	49,56	9,01	2.509,92
29. Rédaction PV	19.052,51	396,31	470,49	430,01	20.349,32
30. Rédaction rapport	784,30	829,42	995,47	701,43	3.310,62
31. Environnement P.V.	11,15	1		3,4	15,55
32. Correction PV	1.448,56	5,09	1,15	11,07	1.465,87
33. EPO et TPA	1.435,20				1.435,20
34. Circulation Ecoles	737,30				737,30
35. Circulation autres	553,05	2,2	4,5		559,75
36. Radar préventif	228,5				228,50
37. Radar répressif	1012,2				1.012,20
38. Contrôle routier	1.180,30	290,48		4,01	1.474,79
39. Courses cyclistes	105,3				105,30
40. Patrouille moto	596,50				596,50
41. Gestion fonctionnelle	1.700,05				1.700,05
42. Travail adm Policier	10.567,54	1.118,53	1.063,01	1.109,59	13.858,67
43. Travail admCalog	13.802,09				13.802,09
44. Travail logistique	3.827,45	24,3	4,3	1,4	3.857,45
45. Navette courrier	625,45	5			630,45
46. Réunion administra.	2.983,20	31,49	9,2	1,3	3.025,19
47. Réunion judiciaire	139,35				139,35
48. Réunion OP	18,45				18,45
49. Formation externe	2.121,48				2.121,48
50. Formation interne	430,20				430,20
51. Tir/TTI	654,07				654,07
TOTAL					167.744,32
52. Congés de vacances	26.150,38				26.150,38
52. Congés de maternité					0,00
52. Congés circonstances	478,48				478,48
52. Congés exception.	319,12				319,12
54. Maladie+Dispo.A.T.	7.934,40				7.934,40
54. Mi-temps-Maternité					0,00
54. Jour de carence					0,00
57. Dispense (don sang)	47,09				47,09
58. Visites médicales	99,31				99,31
Grève	152				152,00
TOTAL					35.180,78

Les incapacités :

A. Jours de maladie

Le nombre de jours de maladie en 2014 s'élève à 1044 jours.

Le total des jours de maladie en 2013 s'élevait à 1963 jours et en 2012 à 1614 jours.

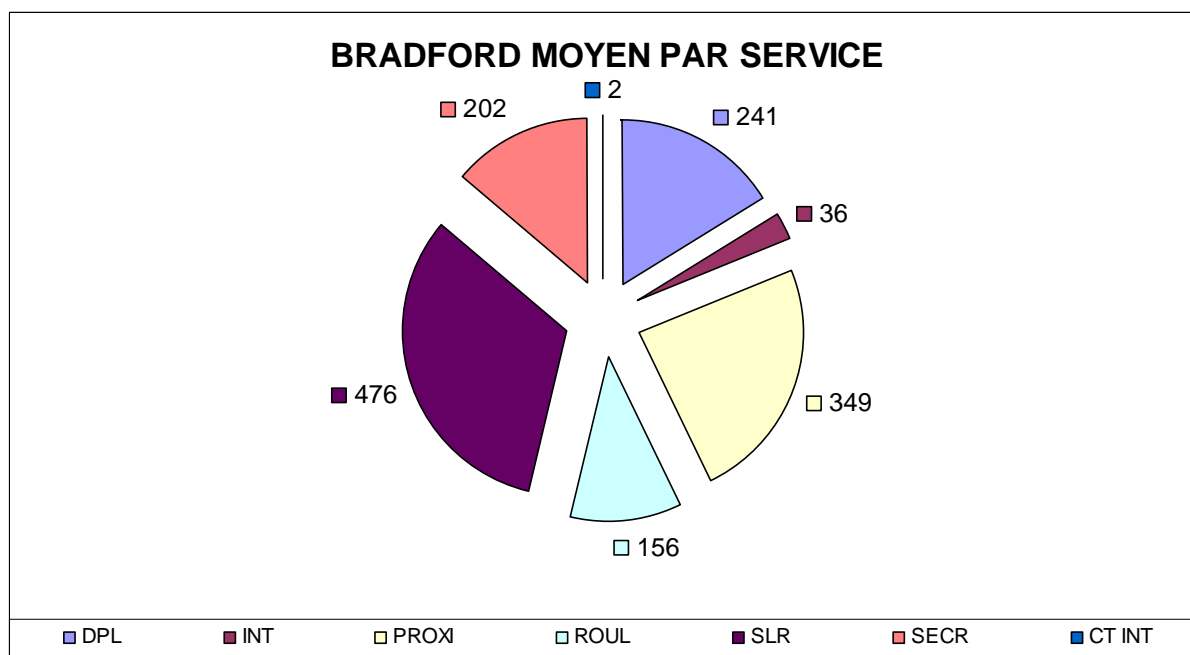
Périodes: 162

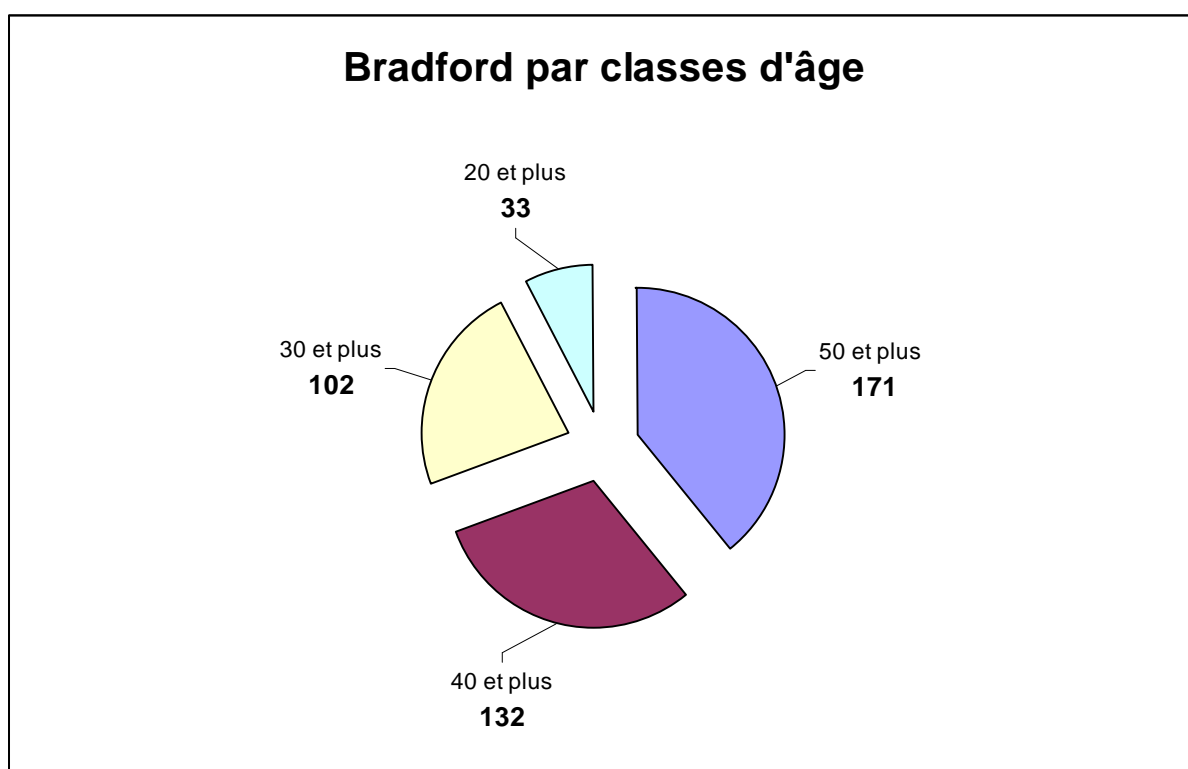
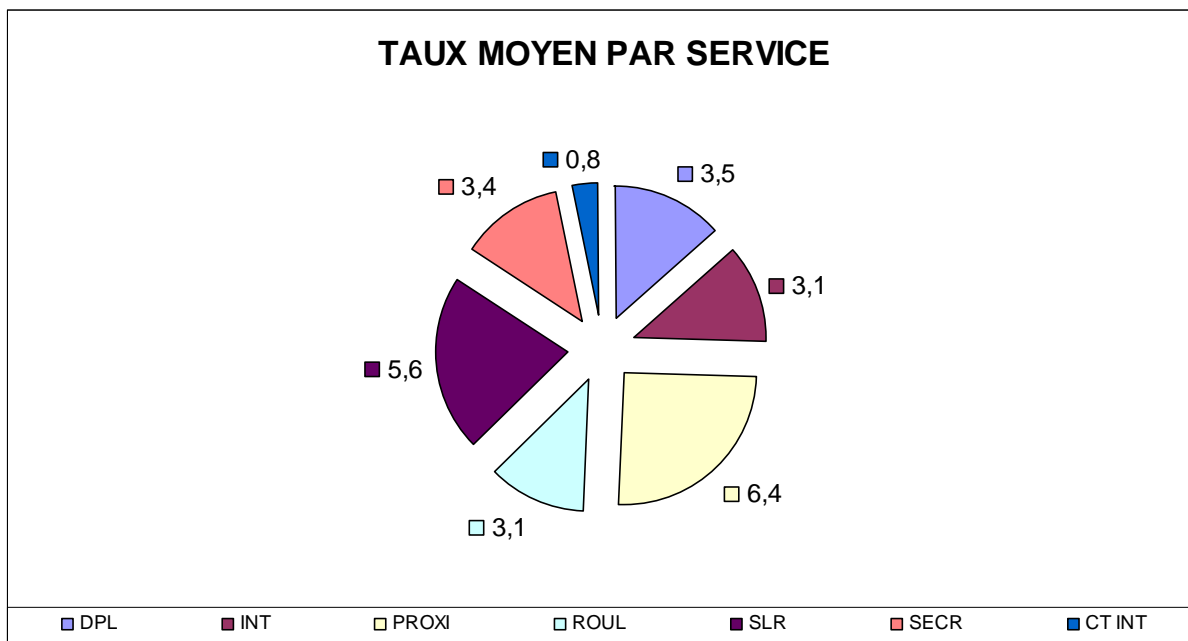
Taux moyen: 4,3%

Bradford moyen: 194,6

Remarque :

Le Bradford exprime un « facteur de « dérangeabilité ». Il est calculé en fonction des périodes d'incapacité et du nombre de jours de celles-ci.





Remarque : Les absences de très longues durées se retrouvent dans la catégorie des 50 ans et plus. Un seul membre du personnel a des périodes de disponibilité en 2014. Deux personnes sont parties à la pension : une pension de retraite pour raison médicale le 1^{er} mai et une pension de retraite pour incapacité physique le 1^{er} juillet.

Concernant la surveillance santé des travailleurs, notre collaboration avec Arista a porté ses fruits, tous les membres du personnel soumis à l'examen médical cette année sont passés à la consultation. Les demandes d'autres examens (entrée en service, retour d'incapacité > 30 jrs, ...) ont également été honorées dans les délais légaux.

B. Accidents du travail

Nombre d'accidents du travail en 2013 : 4 (27 jours d'incapacité).

Nombre d'accidents du travail en 2014 : 8 (367 jours incapacité).

Type :

-Chutes (sur le trottoir, contact avec une porte, contre un muret, heurt avec une pierre) ;

- Ouverture forcée d'une porte lors d'une intervention (pas ITT) ;

- Deux rébellions ;

- Morsure par un chien.

C. « Congés autres »

En 2014, le nombre de jours d'absence statutaire (congés de circonstance, exceptionnel et dispenses de service, paternité) s'élève à 127 jours (152 en 2013). Ce nombre n'inclut pas les dispenses syndicales. Pas de maladie ou de mi-temps médical lié à la grossesse. Aucun congé de maternité.

6.2. Logistique

A. Les produits CS.

<u>Consommables</u> : Fournitures de bureau (fédéral): 1956.81 €

Consommables : Fournitures de bureau (civil :Viking Direct, Bruneau): 3997.88 € ttc
--

<u>Contrat Ricoh</u> : Papier A4 : 2390.96 € ttc

<u>Mobilier de bureau</u> : (Viking Direct, Bruneau, Kinnarps) : 1501.22 € ttc
--

<u>Consommation cartouches d'encre</u>
--

2011	12132.65 € ttc
2012	10493.98 € ttc
2013	5232.62 € ttc
2014	5560.13 € ttc

<u>Produits d'entretien</u> (Viking, Bruneau, Huckert's): 4003.15€ ttc

Fournitures salle de réunion 284.80 € ttc
--

B. Acquisitions spécifiques et travaux réalisés par l'ouvrier de la zone.

Acquisitions spécifiques :

Cuve 1000l : 412.00 € (délestage)
Mégaphone : 79.50 € (délestage)
Adaptateur allume-cigare : 45.00 € (délestage)
Défibrillateur : 1566.95 € (entretien 205.70 €)
Armoire et Eq. Défibrillateur : 363.17
Outillage : 556.47 € (scie, pelle, bêche, jeu de douilles, tournevis)
Télécommandes volets et grilles : 277.94 €
Inventaire ASBESTE : 375.00 €

Matériel à caractère écologique et/ou « humanitaire » :

Kit Child-Focus : 124.01 €
Médecins sans frontière (cartes de vœux): 119.79 €
Chargeurs de piles: 148.75 €
Piles rechargeables: 386.50 €

Travaux spécifiques effectués par l'ouvrier de la zone.

- Raccordements électriques et placements d'éclairages leds aux archives, WC et grand bureau proximité (avec le gestionnaire technique)
- Dalle de béton (garage-cellules)
- Dalle de béton (Eghezée)
- Tranchée pour passage de câbles basse tension (Gembloux)
- Aménagement d'un combi.
- Placement et raccordement sèche-mains (avec le gestionnaire technique)
- Déménagement armoire disque dur ISLP (avec le gestionnaire technique).
- Problèmes d'humidité, travaux de plafonnage (bureaux DPL, secrétariat, audition).
- Placement de barillets de sécurité + ajustement des clefs.
- Tranchée pour passage de câble internet (cafétéria).
- Remplacement des néons du garage.
- Placements des aérateurs et sèche-mains aux WC.

Ces travaux nous ont permis de réaliser des économies importantes.

C. Evolution du charroi en 2014.

I. Entrées et sorties :

ENTREE 2014:

Skoda	octavia	1-HXK-563	Quartier GBX
Skoda	octavia	1-HCZ-655	DPL
Skoda	octavia	1-HVH-825	Intervention

Opel	Astra	1-HVH-834	Quartier La Bruyère
Opel	Astra	1-HVH843	Quartier EGH

DECLASSEE 2014 :

PEUGEOT	VYI477	PEUGEOT	QUARTIER EGH
PEUGEOT	TIL711	PEUGEOT	Contrôle interne
VW	NVI436	VW combi	INTERVENTION
Ford	950BQE	Ford	SLR
PEUGEOT	VYI478	PEUGEOT	QUARTIER LB
PEUGEOT	NQT160	PEUGEOT	INTERVENTION

SORTIE 2014 :

VW	OPEL VIVARO	SPM700	QUARTIER LB
OPEL	PEUGEOT	VYI477	QUARTIER EGH
OPEL	PEUGEOT	TIL711	Contrôle interne
BMW	VW combi	NVI436	INTERVENTION
VW	Ford	950BQE	SLR

Achats véhicules budget 2015.

Véhicules à remplacés	Déclassés ou pour autre service	Nouveaux véhicules
PEUGEOT (SPQ173) DPL	Déclassé	camionnette
VW COMBI (SXT351)INTERVENT	Déclassé	VW Combi
INTERVENTION	Véhicule supplémentaire	1 BREAK BANA
PEUGEOT 307 SLR	Déclassé	BERLINE BANA

II. Sinistres véhicules :

Véhicule	date	type de sinistre	en droit	en tort	Ethias
XZA-658	3/02/2014	croisement difficile	0	1	oui
XDT-155	16/01/2014	reçu un bocal sur le toit	1	0	oui
950-BQE	24/03/2014	Percute un poteau	0	1	oui
1MHQ-845	2/09/2014	percuté par un autre véhicule	1	0	oui
WHC-853	13/10/2014	percuté un autre véhicule	0	1	oui

III. Consommation de carburant :

En 2013, la consommation globale de carburant s'élevait à 49.487 litres

En 2014, la consommation globale de carburant s'élève à 50.077,72 litres. Nous sommes passés chez Q8 au 1^{er} novembre 2014.

D. Matériel informatique.

I. Inventaire du parc informatique au 31/12/2014.

PC ISLP	Lieux	PC Standalone
	<i>Gembloux</i>	<i>Gembloux</i>
1 ^{ère} génération (2007)	14 (-20)	0 (-3)
2 ^{ème} gén. (2010)	11(+0)	14
3 ^{ème} gén. (2012)	3 (+0)	2
4 ^{ème} gén. (2014)	21 (+21)	3 (+3)
	<i>Eghezée</i>	<i>Eghezée</i>
1 ^{ère} gén.	3 (-1)	1
2 ^{ème} gén.	0 (-1)	0
3 ^{ème} gén.	0	0
4 ^{ème} gén.	2 (+2)	0
	<i>La Bruyère</i>	<i>La Bruyère</i>
1 ^{ère} gén.	4	1
2 ^{ème} gén.	1	0
3 ^{ème} gén.	0	0
4 ^{ème} gén.	0	0
Total	59 (+1)	21 (+0)
Total général	81	

Unités d'impression	Lieux
	<i>Gembloux</i>
Copieurs RICOH	4
Imprimantes perso	13
	<i>Eghezée</i>
Copieurs RICOH	1
Imprimantes perso	2
	<i>La Bruyère</i>
Copieurs RICOH	1
Imprimantes perso	2
Total	23

II. Acquisitions 2014.

- Postes ISLP Priminfo (marchés ForCMS)
- Imprimantes (compta, roulage, proximité, secrétariat)
- Points d'accès WIFI

6.3. Les formations

A. Les heures de formations.

Le nombre total d'heures de formation suivies en 2014 est de 2.569,38 heures. En 2013, ce total s'élevait à 2.297,34 heures.

B. Les formations suivies.

TYPE DE FORMATION	NOMBRE	NOMBRE D'AGENTS FORMES
<i>Continuées</i>	27	187
<i>Certifiées (CALogs)</i>	3	4
<i>Fonctionnelles</i>	7	12
<i>Autres</i>	12	20
<i>Totaux</i>	49	223

FORMATION	NOMBRE	MEMBRES FORMES
<i>Externe</i>	45	121
<i>Interne</i>	3	102

Les formations dispensées en interne : « Accueil », « Domiciles fictifs et fraudes sociales », « Lois sur la discrimination ».

C. Mentors et stagiaires.

Stagiaires (27)

AINP: 20

AINPP: 2

ACP: 1

Autres stagiaires: 4

Mentors : Détenteurs du brevet

Personne ayant suivi la formation mentor en 2014 : néant.

Mentor supplémentaire : Jacobs Alexandre.

6.4. Conseiller en prévention

A. Participation à diverses réunions :

- Participation aux réunions du Comité de Concertation de Base.

- Participation aux réunions des conseiller en prévention.

B. Autres actions.

Le conseiller en prévention est intervenu pour l'exécution des travaux suivants:

- Remplacement coupole vestiaire femme.
- Remplacement air conditionné salle de réunion.
- Remplacement des plaques de gyproc dans différents bureaux (problème d'humidité soulevé par la médecine du travail).
- Elagage des arbres le long du garage.
- Achat d'un défibrillateur semi-automatique, installation, plus notice d'utilisation.
- Visite des pompiers La Bruyère.
- Achat de sièges ergonomiques pour le service administratif.
- Achat d'aérateurs pour tous les WC du commissariat central.
- Nouveaux éclairages local à archives à leds.
- Nouveaux éclairages à leds dans les WC, et dans un bureau du quartier.
- Achat de lampes torche à leds (intervention).
- Achat de gants anti-coupures pour toute l'intervention.
- Affichage des pictogrammes aux commissariats d'Eghezée et de La Bruyère.
- Audit énergétique réalisé.
- Demande de devis pour l'isolation du bâtiment par l'extérieur.
- Mise en conformité du pont élévateur, après la visite de Vinçotte
- Travaux d'électricité pour passer en basse tension(en cours).
- Acquisition des nouveaux gilets pare-balles en remplacement des anciens.
- Installation d'une petite porte sur le côté du garage pour l'économie de la chaleur et l'usure des ressorts de la grande porte automatique.
- Recyclage des secouristes, ils sont également formés à l'utilisation du DEA.
- Demande de permis d'urbanisme pour garage métallique pour objet saisi, acceptée, installation du garage effectué.
- Demande de permis d'urbanisme pour chalet en bois pour le site d'Eghezée (stockage vélos).
- Inventaire asbeste (contrôle annuel).
- Achat d'une nouvelle armoire de cuisine pour le site Eghezée.
- Achat de stores pour La Bruyère, ainsi qu'une étagère pour le local armes pour y apposer le matériel de Belgacom.
- Changement des néons du garage.
- Installation de sèche mains plus hygiéniques (remarque de la médecine du travail).

7. Divers

7.1 Budget

L'équilibre de notre budget se fait au prix de nombreux efforts, consentis depuis la constitution de la zone de police. On rappellera à titre d'exemple que parmi les mesures prises, la récupération systématique des heures supplémentaires, comme on a pu le lire ci-avant, constitue un élément permettant de réaliser des économies réelles.

Nous avons même constitué un fonds de réserve que nous avons dû diminuer pour répondre aux souhaits de la tutelle. Pourtant, le coût par habitant sur la base des dotations communales dans notre zone n'est que de 76,87 euros alors que la moyenne de la province de Namur est de 101,17 euros/habitant. Sur treize zones de police, nous sommes classés à la dixième place, la première étant celle qui accorde le plus de dotation communale⁴.

Certes, nos efforts permettent de proposer des comptes en boni mais les obligations nouvelles imposées aux zones de police associées à certaines restrictions (non indexation de la dotation fédérale) compliquent la gestion financière de la zone de police qui entend, tant que peut se faire, proposer un service de qualité aux citoyens. L'avenir immédiat se compose aussi de son lot d'incertitudes (ex : qu'en sera-t-il du fonds « sécurité routière » ?) et de nouvelles impositions (majoration des cotisations de retraites de 6% en 2015).

Les communes rencontrent des difficultés et elles ne peuvent indéfiniment couvrir les coûts nouveaux. Par ailleurs, nos marges de manœuvre sont grosso modo réduites aux charges en personnel. Devrons-nous limiter les remplacements des départs ou réduire le coût des « inconvénients » en réduisant notamment le nombre de contrôles le week-end pour équilibrer nos comptes? Face aux défis actuels en matière de sécurité, nous pouvons espérer qu'il n'en soit pas ainsi.

7.2. *Collège et conseil de police*

En 2014, quinze collèges de police ont été organisés et quatre conseils de police ont été réunis. Nous envisageons de faire une présentation du bilan de la zone au conseil de police au début de l'année 2015.

7.3 *Relations avec le parquet et l'auditorat du travail*

Nous voulons une fois encore souligner la qualité des relations que nous entretenons avec l'auditorat du travail et, en particulier, avec notre magistrat de référence. Grâce à une approche pragmatique, nous pouvons gérer avec efficience les dossiers « fraude aux domiciles » et les affaires relevant du droit pénal social. Nous avons le sentiment non seulement d'être efficaces mais aussi d'être utiles.

⁴ Sources : Gouvernement provincial de Namur.

A propos du parquet, nos relations sont également de grande qualité. Certes la réforme de la justice implique pas mal de changements, également pour les services de police. Certains ajustements sont nécessaires et il conviendra d'adopter de nouvelles pratiques. Mais le nouveau chef de corps du parquet a déjà procédé à une série de réformes indéniablement satisfaisantes. Citons simplement deux éléments. D'abord, le nombre de réunions a été réduit sans affecter l'efficacité mais en diminuant la bureaucratie. Nous pouvons nous en féliciter. Ensuite, le mot concertation prend tout en sens puisque les zones de police sont consultées avant que ne soient prises des décisions de politique criminelle.

Ce sera en 2015 que nous mesurerons toutes les conséquences de la réforme. Affaire à suivre...

7.4. Gouvernement provincial

Nous noterons que toutes les décisions prises par nos autorités locales ont été approuvées par la tutelle.

En 2014, une concertation de sécurité provinciale a été organisée par le gouverneur. Nous participons régulièrement aux commissions sécurité.

7.5. Région Wallonne

Nous notons la création de l'AWSR (agence wallonne pour la sécurité routière) remplaçant l'IBSR avec laquelle nous serons sans doute amenés à collaborer étroitement.

Nous noterons aussi qu'une direction générale de la Région wallonne (DGO) a sollicité les zones de police afin que nous reprenions certaines constatations en matière environnementale notamment. Ceci montre une fois encore que la tendance à vouloir se décharger sur la police locale prend une dimension notable.

7.6. Projets / Divers

Comme annoncé, nous avons mis en œuvre les plans d'action de notre plan zonal de sécurité, tout particulièrement en matière de vol qualifié dans habitation.

Nous avons été très attentifs au fonctionnement du service d'aide aux victimes qui a fait l'objet d'une évaluation très positive. Un débriefing a eu lieu avec notre assistante sociale en précisant les quelques points d'amélioration à apporter.

Nous avons contrôlé le suivi des procès-verbaux rédigés, notamment en ce qui concerne le délai de transmission qui s'est d'ailleurs fortement réduit.

Nous avons aussi contrôlé les appels aux dépanneurs sans relever d'anomalie. Nous passons généralement par le centre de communication namurois pour faire appel à un dépanneur et nous nous inscrivons dans le projet SIABIS (assureurs).

Nous avons aussi participé à la journée « Je flashe ». Cette initiative ne manque certainement pas d'intérêt mais sa limite réside dans le fait que les parquets n'ont pas les moyens de poursuivre.

Nous voulons épingler l'initiative prise au sein de la zone de police d'organiser une journée de formation relative à la non-discrimination organisée avec le concours du Centre pour l'égalité des chances.

Enfin, notre gestionnaire fonctionnel a créé un système de cartographie criminelle en utilisant des produits informatiques gratuits. Ce système est très dynamique et il satisfait les utilisateurs habituels.

8. Conclusions

« Le système d'administration de la justice pénale est en crise. » C'est par cette phrase que commençaient les conclusions de notre bilan 2013. Elle a pris toute sa vigueur en 2014. On constate : une réduction des effectifs, une réduction drastique des budgets...et des classements sans suite de plus en plus nombreux notamment en matière de roulage alors que les citoyens demandent plus de sécurité routière.

Une fois encore les zones de police sont sollicitées pour gérer plus de dossiers « simplifiés » et de manière « autonome ». La police fédérale est mise à la diète. Les renforts annoncés n'arrivent pas parce qu'il n'y a pas d'effectifs ou de véhicules ! Les zones de police doivent pallier à ces carences.

On veut privatiser certaines missions de police. Mais qui va payer le secteur de la sécurité privée ? On veut recentrer la police sur ses missions de base ? Mais qu'elles sont ces missions ? Va-t-on bruler la « police de proximité » qui a été adorée pour favoriser la dimension « police criminelle »?

Bref, c'est bien la police et la justice dans leur ensemble qui doivent être repensées pour définir notamment ce que la société attend d'elles. En attendant, tout ceci ressemble à une usine à gaz...

ANNEXES

RECAPITULATIF COURSES CYCLISTES 2014 – SERVICE ROULAGE

DATE	COURSE	Horaire	Nbre de policiers	Communes concernées
Dimanche 13/04/2014	Course locale Leuze	12.30 à 17.00	NEANT	EGHEZEE (LEUZE)
Samedi 24/05/2014	Concentration de tandems pour déficients visuels	14.10 à 14.40	Eq PMob 201 (Svinter)	EGHEZEE (LEUZE) > traversée RN 91 (Chée de Namur)
Dimanche 01/06/2014	Course locale Rhisnes & Sauvenière	10.00 à 18.00	02 INP Roulage (motards)	LA BRUYERE (RHISNES) GEMBLOUX (SAUVENIERE)
Dimanche 29/06/2014	Course locale Marchevelette	10.00 à 18.00	NEANT	EGHEZEE (Waret-la-Chaussée)
Samedi 12/07/2014	Course locale Taviers	10.00 à 18.00	01 INPP + 05 INP dont 2 Mocy + 02 INP CIK en Rft	EGHEZEE (Taviers)
Dimanche 27/07/2014	Course Tour de Wallonie	13.00 à 17.15	02 INPP + 02 INP + 01 AGP (Roulage-Proxi- intervention) + 03 INP CIK en Rft	EGHEZEE (Waret-la- Chaussée/Leuze/Eghezée/Noville- sur-Mehaigne)
Vendredi 08/08/2014	Course Tour de la Province de NAMUR	13.15 à 16.00	01 INPP + 08 INP	LA BRUYERE (Rhisnes + Emines)

<u>STATISTIQUES ANNUELLES</u>	<u>ANNEE</u> 2014	
	:	

Nombre de policiers engagés	864		
Nombre d'heures de contrôles ciblés en semaine du lundi 04.00 h au vendredi 22.00 h	Eghezée: 84X	30h40	
	Gembloux: 156 X	81h00	
	La Bruyère: 44 X	24h35	
	Total: 284 X	146h15	
Nombre d'heures de contrôles ciblés le week-end du vendredi 22.00 h au lundi 04.00 h	Eghezée: 32 X	13h30	
	Gembloux: 40 X	20h35	
	La Bruyère: 15 X	10h05	
	Total: 79 X	44h10	

Objectif 1: Vitesse	
Nombre de contrôles répressifs	521
Nombre de P.V.	10568
Nombre de contrôles préventifs	190

Objectif 2: Alcool	
Nombre de véhicules contrôlés	3318
Nombre d'ETT	S: 1326 A: 21 P: 112
Nombre de saisies PC	retenues: 43 retraits immédiats: 57

Objectif 3: Ceinture / casque	
Nombre de véhicules contrôlés	3318
nombre de conducteurs	porteurs 3299 non 19 : porteurs:
nombre de passagers	porteurs 464 non 18 : porteurs:
Nombre de P.I.	ceinture 39 casque: 1 :

Objectif 4: Stationnement gênant et dangereux	
Nombre d'infractions verbalisées	1175

TABLE DES MATIERES

PARTIE I

A - LES DONNEES DU MODULE TRAITEMENT	4
B - SERVICE DE REDACTION- REPARTITION PAR SERVICE	6
C - LES PROCES-VERBAUX	6
D - MODULE INFORMATION	10
E - REPARTITION DES INTERVENTIONS PAR ENTITE	12
H - DIVERS	18
I - PLAN ZONAL DE SECURITE	19
Vols dans habitations (tentatives inclues)	19
Vols dans véhicules (tentatives inclues)	21
Vols de véhicules (tentatives inclues)	22
STUPEFIANTS	23

PARTIE II

1. LE SERVICE PROXIMITE	25
1.1. Le travail de quartier	25
1.2. Service des conseillers en prévention des vols	32
1.3. Service armes à feu.	36
1.4. Groupe de travail domicile (police et administration communale de Gembloux population, urbanisme et logement)	37
1.5. Service d'aide aux victimes	40
2. LA DIRECTION OPERATIONNELLE	46
3. LE SERVICE CIRCULATION	50
4. LE SERVICE INTERVENTION	53

5. SERVICE CONTROLE INTERNE / R&D	55
6. LE SERVICE DPL	58
6.1. La gestion du personnel	58
A. Etat du personnel.	58
B. Cycles de mobilité.	59
PROJETS EN MATIERE DE GRH	59
A. Diversité.	59
B. Bien-être au travail.	59
C. Environnement	59
A. Heures supplémentaires.	59
B. Heures de Week-end et nombre de PM par personne.	60
C. Entraînements TIR.	60
D. Heures de prestations par activité (sur base des BS).	60
LES INCAPACITES :	62
A. Jours de maladie	62
B. Accidents du travail	64
6.2. Logistique	64
A. Les produits CS.	64
B. Acquisitions spécifiques et travaux réalisés par l'ouvrier de la zone.	65
C. Evolution du charroi en 2014.	65
D. Matériel informatique.	67
6.3. Les formations	68
A. Les heures de formations.	68
B. Les formations suivies.	68
C. Mentors et stagiaires.	68
6.4. Conseiller en prévention	68
A. Participation à diverses réunions :	68

B. Autres actions.	69
7. DIVERS	70
7.1 Budget	70
7.2. Collège et conseil de police	70
7.3 Relations avec le parquet et l'auditorat du travail	70
7.4. Gouvernement provincial	71
7.5. Région Wallonne	71
7.6. Projets / Divers	71
8. CONCLUSIONS	73