



Politiezone Blankenberge – Zuienkerke (PZ 5445)

Jaarverslag 2015



Inhoud

Voorwoord	6
Inleiding	8
Geografische en demografische gegevens.....	8
1. Leiderschap	10
Missie, visie en waarden	10
Organogram	11
Beleidsorganen.....	13
1. Het politiecollege.....	13
2. De politieraad	13
3. De zonale veiligheidsraad.....	14
4. Het managementteam	14
Visie naar een excellente politiezorg	15
Gehanteerd bedrijfsvoeringsmodel-organisatieontwikkelingsmodel.....	16
Interne communicatie (vanuit het leiderschap gedreven).....	17
Het intranet	17
2. Strategie en beleid	18
Zonaal veiligheidsplan	18
1. Veiligheid en leefbaarheid.....	18
2. Dienstverlening en werking.....	18
Actieplannen 2015	19
1. Maatschappelijke overlast	19
2. Geweld tegen persoonlijke integriteit.....	20
3. Eigendomsdelicten	22
4. Verkeer	26
5. Welzijn en veiligheid op het werk	26
6. Capaciteitsmeting.....	27

Protocollen	36
3. Management van medewerkers	37
Voorziene personeelskader – huidig kader	37
1. Operationeel kader	37
2. Administratief en logistiek kader	38
Personeelsbeleid	39
1. Selectieprocedure	39
2. Vorming, training en opleiding.....	39
3. Ziekteverzuim	40
4. Evaluaties	40
Mentorschap	40
Vertrouwenspersonen	40
Preventie en bescherming op het Werk (PBW)	41
Inzet CIK.....	41
Opleiding geweldsbeheersing	42
Verlofregeling.....	42
Rechtshulp en zaakschade	43
4. Management van middelen	44
Overzicht begroting – raming.....	44
Aankopen 2015	46
Kennis en technologie	46
1. Informatica	46
2. Radiocommunicatie.....	46
Materiaal en diensten	47
1. Huisvesting	47
2. Vervoermiddelen.....	48
5. Management van processen	49

De sluier van processen gelicht.....	49
Wat is een proces?	49
Hoe staat het met management van processen in ons korps?	50
6. Medewerkers	51
Personeelsverloop.....	51
Onbeschikbaarheid personeel.....	51
7. Klanten, leveranciers en partners	52
Intern toezicht.....	52
Transport van eigenaars van getakelde voertuigen.....	53
8. Maatschappij.....	54
Website	54
Sociale media	55
Imagebuilding.....	55
Roefeldag.....	55
Bijstand aan de Lijn bij controles op de kusttram	56
Zuiddag	57
KAZOU Oostende op bezoek	57
9. Bestuur en financiers.....	59
Kantschriften	59
Handhaving openbare orde	59
1. Lokale ordediensten	59
2. Bovenlokale ordediensten.....	59
3. Zomerevenementen.....	60
Criminaliteit.....	60
Aanhoudingen	66
1. Bestuurlijke opsluitingen.....	66
2. Gerechtelijke opsluitingen	76

Reden gerechtelijke opsluitingen 2015.....	77
Verkeer	78
1. Verkeersongevallen.....	78
2. Verkeershandhaving.....	79
3. Alcohol-drugscontroles	79
4. Parkeren	80
5. Samenwerking met andere diensten	80

Voorwoord

Beste lezer,

Hier zijn we terug met een jaarverslag, dat van 2015. Veel collega's in politiezones hebben deze oefening blijkbaar reeds opgegeven, althans, we vernemen er niet veel over. Waarschijnlijk door de disproportie tussen het werk dat er in het korps aan wordt besteed t.o.v. van de feedback, de interesse, de gevolgen die er aan worden voorbehouden. Wij houden vol, al is het maar omdat deze oefening ons ertoe noopt om éénmaal per jaar stil te staan bij de stand der zaken, bij de aan de gang zijnde evoluties in de maatschappij, en meer specifiek in onze politiezone.

We zijn dit jaar iets later met ons jaarverslag. De lezer wil ons dit vergeven. De eerste helft van 2016 is voor de politiediensten een uitzonderlijk druk jaar geweest, niet in het minst door de vele steun die we leverden aan de federale politie in het licht van de problemen met terrorisme en met illegale vreemdelingen. De gevolgen van deze inspanningen zullen ongetwijfeld zichtbaar zijn in het jaarverslag van 2016!

2015 heeft zich gemanifesteerd als een “rustig” jaar wanneer we een aantal fenomenen in ogenschouw nemen: reeds twee jaar op rij breken we het absolute record wat betreft het aantal misdrijven op ons grondgebied, in de goede zin wel te verstaan: de criminaliteit in deze politiezone was nooit zo laag als in 2015. Nooit waren er minder inbraken. Ook de typische overlast veroorzaakt door het uitgangsevenement blijkt volledig onder controle.

Een andere positieve noot: de curve van het absentisme in het korps die in 2014 haar top bereikte, is geknakt. We stellen terug een dalende evolutie vast en landen rond het niveau van 2013. We doen ons best om deze tendens te bestendigen, want het kan nog beter!

2015 was terug een jaar waar de politiezone zich heeft opgeworpen als één van de pioniers bij de aanpak van geweld tegen politieambtenaren. De korpschef maakt deel uit van een ministeriële werkgroep rond dit thema. In het korps zelf werd een volledig project gedraaid rond de trainingen geweldsbeheersing voor het personeel, met een aangepaste en vernieuwende insteek.

En, de wijkwerking in de politiezone draait terug op volle toeren. Niet enkel doordat de wijkdienst eindelijk terug volledig bemand – en “bevrouwd” – is, maar ook doordat er terug een energieke wind door deze dienst waait. Het korps heeft recent overigens initiatieven genomen om de financiële aantrekkelijkheid van het werken als wijkagent op eenzelfde hoogte te brengen als werken in een andere dienst.

We zijn echter inmiddels reeds in de helft van 2016 aanbeland, en weten welke nieuwe uitdagingen zich inmiddels reeds hebben aangediend. De politiezone Blankenberge – Zuienkerke zal er echter al het mogelijke aan doen om, in solidariteit met de ons omringende korpsen, onze rol hierin volwaardig te blijven spelen.

Met vriendelijke groeten,
Hans Quaghebeur
Hoofdcommissaris
Korpschef

Inleiding

Het voorliggend jaarverslag werd opgesteld volgens het EFQM-managementmodel politie België en de tool 'Jaarverslag' ter beschikking gesteld door de Directie voor de relaties met de lokale politie.

De resultaatgebieden van het EFQM-managementmodel politie België (hoofdstukken 6-9) stellen ons in staat om verantwoording af te leggen over de werking van het korps en de bereikte resultaten.

Met dit jaarverslag willen we ons echter niet beperken tot resultaten maar willen we, gebruik makend van de organisatiegebieden (hoofdstukken 1-5), ook het kader dat deze werking en deze resultaten mogelijk maakt, schetsen. Op deze manier hopen we een volledige transparantie van onze organisatie te bekomen.

Geografische en demografische gegevens

De politiezone Blankenberge – Zuienkerke is, zoals de naam het zegt, samengesteld uit twee gemeenten: de stad Blankenberge en de gemeente Zuienkerke.

De stad Blankenberge bestaat uit twee oudere woonkernen: Blankenberge en Uitkerke. Deze twee kernen zijn door de groeiende verstedelijking in elkaar opgegaan, ze zijn enkel bouwfysisch te onderscheiden. De stad is geconcentreerd gebouwd rond twee grote verkeersassen: de Kustbaan N34 en de verbindingsweg naar Brugge N371. De deelgemeente Uitkerke heeft door haar polders een oppervlakte van 14,81 km². Blankenberge zelf is 2,61 km² groot.

Blankenberge telde eind 2015 19.995 inwoners (48,60% mannen en 51,40% vrouwen) wat betekent dat er ongeveer 1148 inwoners zijn per km². Hierbij moeten we ook rekening houden met het feit dat een deel van de oppervlakte, zoals hiervoor werd aangehaald, ingenomen wordt door landbouwgronden. We mogen dus stellen dat, rekening houdend met de urbanistische omstandigheden, Blankenberge gekenmerkt wordt door een geconcentreerde, aaneengesloten bebouwing. Het aantal buitenlanders bedraagt 5,1% van de bevolking.

Het belangrijkste kenmerk van de stad Blankenberge is vanzelfsprekend dat het een kustgemeente is. Blankenberge heeft een strand van 3,3 km lang. Dit geeft de stad vanuit elke typologie een specifiek statuut. Als belangrijke reden hiervoor geldt zeker de aanzienlijke aangroei van de bevolking tijdens de weekends en de vakantieperiodes, maar dit is niet de enige reden. Het toerisme als economische activiteit en de aantrekkingskracht die van de kust uitgaat, bepalen een aantal specifieke noodwendigheden, die directe gevolgen hebben op de verstedelijking en op de bevolkingssamenstelling. De ver doorgedreven morfologische urbanisatie komt niet tot uiting in de grote bevolkingsconcentraties omdat de graad van bewoning sterk seizoensgebonden is. Blankenberge kent ook een zeer hoog intern bevolkingsverloop, zo waren er in 2015 1266 interne mutaties. Dit alles maakt ook dat er nog weinig sociale controle bestaat

De gemiddelde werkloosheidsgraad in de stad bedroeg in 2015 4,76 %

Typisch voor Blankenberge is het feit dat de binnenstad vlak aan het strand ligt. Zij wordt gekenmerkt door volks amusement in de talrijke horecazaken, verscheidene toeristische attracties en vooral door de organisatie van een aanzienlijk aantal evenementen. In 2015 waren dat onder meer het carnaval, de havenfeesten, de bloemencorso, start Eurometropool wielervedstrijd, Radio2-zomerhit en Beachland. Tijdens het toeristisch seizoen zijn er bovendien wekelijks rommelmarkten, avondmarkten, brocantemarkten, naast de gewone markt die tweemaal per week plaatsvindt.

Blankenberge heeft nog altijd een eigen haven. De vroegere vissershaven is intussen omgebouwd tot een moderne jachthaven waar ruim 1000 plezierboten en zeiljachten hun plaats vinden.

De commerciële activiteit aan de kust berust op twee fundamenteën: het verblijfstoerisme en het eendagstoerisme. Blankenberge is één van de belangrijkste kustplaatsen wat het aantal toeristen en hotelreserveringen betreft. De hele zomer is het heel druk in de stad. In juli en augustus worden er dagelijks tientallen zogenaamde toeristentreinen ingezet en het is ook erg druk op de reguliere treinverbindingen die Blankenberge rechtstreeks met Brussel verbinden. Samen met Oostende is Blankenberge tijdens deze periode de populairste kustbestemming.

Zowat 45% van de woningen aan de kust is een tweede verblijf. Dat blijkt uit een studie van de Vlaamse regering. Voor het eerst wordt ook het aantal tweede verblijven in het hele Vlaamse gewest onder de loep genomen. Het Vlaamse gewest telt iets meer dan 212.000 tweede verblijven. Het gaat om 158.000 woningen in gewone gebouwen of appartementen en 54.000 in vakantieverblijven gelegen op parken als Sunparks, op campings of in recreatiegebied. Het merendeel daarvan, zowat 104.000, bevindt zich, weinig verrassend, in de negen kustgemeenten. Het populairst zijn Knokke-Heist, met bijna 19.000 tweede verblijven en Middelkerke (bijna 18.000). Koksijde, De Haan en Oostende tellen 10.000 tot 14.000 tweede verblijven en in Bredene, Nieuwpoort, Blankenberge en De Panne zijn dat er tussen de 7.000 en 8.000.

De deelgemeente Uitkerke wordt zoals gezegd vooral gekenmerkt door haar polders. Men vindt er een uitgestrekt vogelreservaat in een agrarisch gebied.

De gemeente Zuienkerke is een rurale gemeente en ontstond uit de fusie van de vier landelijke polderdorpjes Houtave, Meetkerke, Nieuwmunster en Zuienkerke. Het ligt ingesloten tussen de dichtbevolkte provinciehoofdstad Brugge en de kust. Zuienkerke telde einde 2015 2.711 inwoners (50,31% mannen en 49,69% vrouwen) en beslaat een oppervlakte van 48,86 km², wat betekent dat Zuienkerke ongeveer 56 inwoners telt per km². Dit wordt verklaard door het uitgesproken ruraal karakter. Het aantal buitenlanders bedraagt 1,36% van de bevolking.

De gemeente Zuienkerke wordt doorkruist door drie belangrijke verkeersaders: de N371 (de verbindingsweg Brugge – Blankenberge), de N9 (de verbindingsweg Brugge – Oostende) en de N307 (de verbindingsweg Brugge – Wenduine).

De gemiddelde werkloosheidsgraad in Zuienkerke bedroeg in 2014 4,73% (stijging met 0,04% tov 2013).

90% van de oppervlakte van Zuienkerke is potentiële landbouwgrond. De belangrijkste teeltgroepen zijn weiden en grasland, granen, groenvoedergewassen, nijverheidsgewassen en extensieve groenteteelt in open lucht. De veeteelt heeft voornamelijk betrekking op de runderteelt, niet zozeer qua aantal dieren, maar wel qua aantal bedrijven (bijna 72%). De varkensteelt is niet zo intensief (24%). Het aantal stukken pluimvee wordt op ca. 90.000 geschat, verspreid over 18 bedrijven. In de laatste jaren merken we een vermindering van het aantal banen in de landbouwsector.

Uit deze uiteenzetting mag blijken dat de twee gemeenten die de politiezone Blankenberge – Zuienkerke vormen sterk van elkaar verschillen en dat bij de bepaling van het politiebeleid moet worden rekening gehouden met de noodwendigheden eigen aan elk van deze gemeenten.

1. Leiderschap

Missie, visie en waarden

In kader van de opmaak van het zonaal veiligheidsplan 2014-2017 werd aan onze belanghebbenden gevraagd welke kenmerken zij verwachten terug te vinden bij de lokale politie Blankenberge-Zuienkerke. Aan de hand van hun antwoorden werd er een nieuw Mission Statement geschreven.

Missie

De lokale politie Blankenberge-Zuienkerke verzekert op een efficiënte, kwalitatieve en professionele wijze de basispolitiezorg voor alle burgers in onze zone waarbij de gemeenschapsgerichte dienstverlening rechtstreeks bijdraagt tot een veilige en leefbare omgeving.

Visie

Bijdragen tot een leefbare en veilige omgeving met een zichtbare en aanspreekbare politie die zich bewust is van haar voorbeeldfunctie.

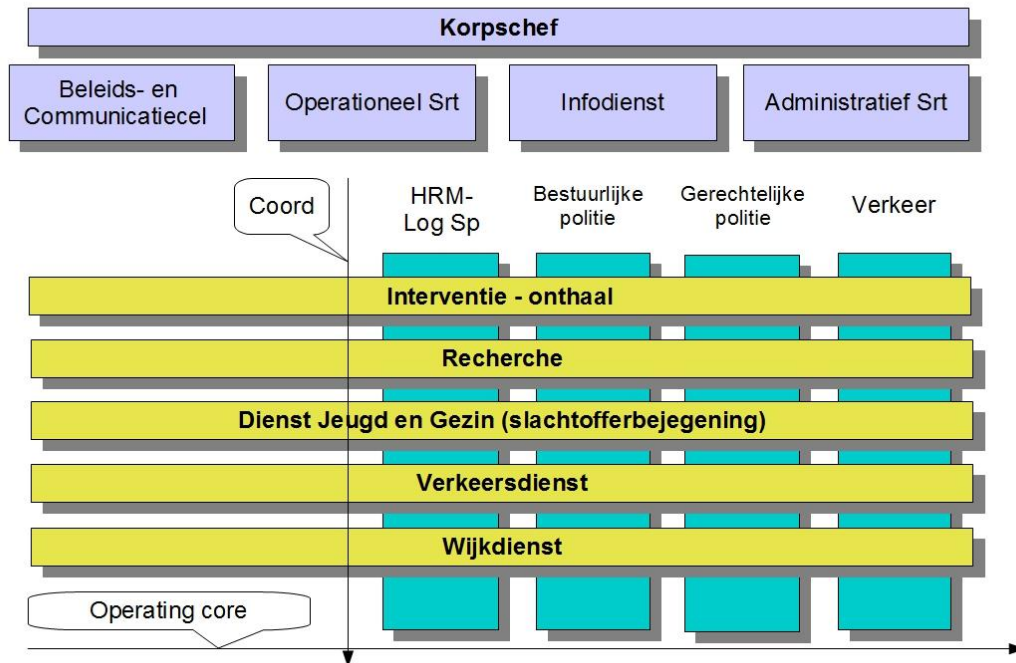
Interactieve communicatie en constructieve samenwerking met onze overheden, partners en de samenleving zijn voor ons een middel om ons beleid transparant te houden en om continu te verbeteren.

Borg staan voor de kwaliteit in onze dienstverlening door professionalisme, een goede werksfeer en communicatie.

Waarden

Professioneel en klantgericht
Integer en objectief
Efficiënt en probleemoplossend
Respectvol en bereid om te luisteren
Loyaal en verantwoordelijk
Enthousiast en gedreven

Organogram



Het korps staat onder leiding van de korpschef HCP QUAGHEBEUR Hans, die samen met het managementteam het korps beheert.

Vier cellen werken voor de ganse organisatie:

1. de beleids- en communicatiecel, waarbinnen het beleid tot stand komt;
2. het operationeel secretariaat waar de coördinatie gebeurt wat betreft de inzet van personeel en de inhoudelijke concrete opgave van uit te voeren opdrachten;
3. de infodienst waar de gerechtelijke documentatie en de registratie van de informatie plaatsvindt, onder leiding van CP CALLIER Michel;
4. het administratief secretariaat met opdrachten in het domein van HRM (human resources management), logistiek en met de specifieke secretariaatfunctie voor de korpschef, onder leiding van CP VAN HOOF Patrick.

Vijf diensten vormen (horizontaal in het schema) de operating core. Daar bevindt zich het personeel dat de opdrachten op het terrein daadwerkelijk uitvoert:

1. de dienst Interventie en Onthaal van CP SOULLIAERT Henk
2. de recherche van CP VAN DAMME Dimitry
3. de dienst Jeugd&Gezin van HINP MARYSAEL Marino
4. de verkeersdienst van CP CALLIER Marc
5. de wijkdienst van HINP SIMOENS Gregory

Dwars door deze operating core lopen vier functioneringskanalen waarbinnen de werking wordt bepaald (verticaal in het schema):

1. de materie HRM – logistieke steun: verantwoordelijkheid CP VAN HOOF Patrick
 - de materie Bestuurlijke Politie: verantwoordelijkheid CP VAN LANDSCHOOT Koen
 - de materie Gerechtelijke Politie: verantwoordelijkheid van CP SOULLIAERT Henk
 - de materie Verkeer: verantwoordelijkheid van CP CALLIER Marc

Daarnaast zijn er nog volgende specifieke functies:

- woordvoerder: HINP DENOYETTE Philip
- ICT-adviseur: PATTEEUW Jens

In ons korps van middelgrote omvang is het moeilijk om personen één uitsluitende bevoegdheid te geven. Leidinggevendenden kunnen dan ook taken krijgen als verantwoordelijke voor een component van de operating core, als verantwoordelijke voor één van de verticale functionaliteiten, voor een project, of voor een combinatie daarvan.

Een dergelijk model van 'Multi-unit organisatie' is aangewezen voor diensten die een grote diversiteit aan opdrachten hebben, uit te voeren door hetzelfde personeel.

De voordelen van dit model zijn:

- het is motiverend: ieder kent zijn taken en verantwoordelijkheden
- een betere realisatie van de doelstellingen wordt mogelijk
- het is een soepele organisatievorm
- het is een organisatievorm waarin overleg ingebouwd zit

De nadelen zijn:

- er is mogelijkheid van conflicten tussen de 'horizontale' en de 'verticale' werking
- er is het gevaar van een dubbele hiërarchie

Voor klassieke auteurs is het idee van een dergelijke matrixstructuur uit den boze: het is een inbreuk op alle principes en de structuur zou niet langer ordelijk en overzichtelijk zijn. Toch werd voor dit model gekozen omdat in feite een dubbele gezagsstructuur niemand vreemd is. Velen onder ons zijn immers opgegroeid in een gezin met een dubbele gezagsstructuur.

In deze structuur zijn verschillende lijnmanagers gezamenlijk en gelijkelijk verantwoordelijk voor de beslissingen en daarom zijn zij gedwongen om eventuele problemen in onderling overleg op te lossen. En er blijft nog altijd de korpschef die de uiteindelijke beslissing kan nemen.

'Matrixorganisaties zijn geschikt voor organisaties die bereid zijn hun conflicten op te lossen via informele onderhandelingen tussen gelijken in plaats van hun toevlucht te nemen tot het formele gezag, tot de formele macht van superieuren over ondergeschikten en van lijn over staf. De matrixstructuur is geschikt voor volwassen organisaties.'

Het spreekt voor zich dat de organisatievorm waarvoor onze zone koos tot stand kwam na overleg in het managementteam.

Het korps werkt nu al enige tijd in een dergelijke structuur en van de kaderleden wordt verwacht dat zij het nieuwe karakter van hun plaats en functie ten volle toepassen. Wij zijn van 'uitvoerders van bevelen' meer geëvolueerd naar 'meedenkers' met de leiding en verantwoordelijke initiatiefnemers.

Beleidsorganen

1. Het politiecollege

In een meergemeentezone, zoals de PZ Blankenberge-Zuienkerke, oefent het politiecollege de bevoegdheden van het college van burgemeester en schepenen en de bevoegdheden van de burgemeester uit. De bevoegdheden zijn die bevoegdheden die samenhangen met de organisatie en het beheer van de lokale politie (bv.: het uitoefenen van het gezag over het korps en de korpschef, het geven van orders, het opleggen van tuchtsancties, het doen van aankopen en aanbestedingen).

Het politiecollege is als volgt samengesteld : de heer DE KLERCK Patrick, burgemeester van Blankenberge, voorzitter, de burgemeester van Zuienkerke de heer DE VLIEGHE Alain. De Secretaris is Peter VERHEYDEN (stadssecretaris Blankenberge). De korpschef, hoofdcommissaris Hans QUAGHEBEUR is ook lid van het politiecollege.

Bij bespreking van financiële aangelegenheden wordt als deskundige de bijzonder rekenplichtige Dirk PLOMPEN uitgenodigd om deel te nemen.

In 2015 kwam het politiecollege 12 maal bijeen.

2. De politieraad

In meergemeentezones wordt voorzien in de oprichting van een politieraad, waarnaar een belangrijk gedeelte van de bevoegdheden van de gemeenteraden (niet allemaal) wordt overgeheveld. Door de rechtspersoonlijkheid van de zone kan de politieraad de lokale politie effectief organiseren en beheren. Alle bevoegdheden inzake begroting, personeelsformatie en benoemingen behoren tot de bevoegdheden van de politieraad.

De politieraad wordt gevormd door het politiecollege en vijftien gemeenteraadsleden (dertien van Blankenberge en twee van Zuienkerke).

De politieraadsleden waren in 2015 :

BLANKENBERGE	ZUIENKERKE
DE KLERCK Patrick	DE VLIEGHE Alain
BENOOT Charlotte	BONTE Brigitte
DE CONINCK Guy	GOETHALS Eddy
DE MEULENAERE Patrick	
DEVOS Tom	
BUYSSCHAERT Sandy	
DE PAUW Annie	
JACOBS Jeannine	
KINA Patrick	
MEYERS Jean-Pierre	
PAUWELS Michèle	
PUYPE Jeannine	
VAN RYSSEL Catharine	
VIERSTRAETE Linda	

In 2015 kwam de politieraad 7 maal samen.

3. De zonale veiligheidsraad

In elke politiezone wordt een zonale veiligheidsraad opgericht waarbinnen een systematisch overleg wordt georganiseerd tussen de burgemeesters, de procureur des Konings, de korpschef van de lokale politie en de bestuurlijk directeur-coördinator van de federale politie of zijn afgevaardigde.

De zonale veiligheidsraad kan deskundigen uitnodigen om deel te nemen aan zijn werkzaamheden.

De opdrachten van de zonale veiligheidsraad zijn de volgende:

- het bespreken en de voorbereiding van het zonaal veiligheidsplan
- het bevorderen van de optimale coördinatie van de uitvoering van de opdrachten van bestuurlijke en gerechtelijke politie
- het evalueren van de uitvoering van het zonaal veiligheidsplan

De zonale veiligheidsraad is als volgt samengesteld:

- de Heer Patrick DE KLERCK, burgemeester van Blankenberge, voorzitter
- de Heer Alain DE Vlieghe, burgemeester van Zuienkerke
- de Heer Jean-Marie COOL, procureur des Konings West-Vlaanderen
- de Heer Alain DELAENDER, bestuurlijk directeur-coördinator West-Vlaanderen
- de Heer Hans QUAGHEBEUR, korpschef

Volgende deskundigen werden opgenomen:

- Mevrouw Nathalie BARZEELE, substituut procureur des Konings
- de Heer Kurt DESOETE, gerechtelijk directeur West-Vlaanderen
- de Heer Wouter LAPEIRRE, interne Evaluator preventiedienst stad Blankenberge
- de Heer Philip DENOYETTE, beleidsmedewerker – secretaris zonale veiligheidsraad

In 2015 kwam de zonale veiligheidsraad één maal samen.

4. Het managementteam

De opdracht van het team is om, onder leiding van de korpschef, het management van de politiezone Blankenberge-Zuienkerke te verzekeren door:

- het ontwikkelen en doen toepassen van beleidslijnen
- het geven van richting, leiding en steun aan de personeelsleden
- het opstellen van budgetten
- het rapporteren over resultaten en de stand van zaken in de onderscheiden diensten
- het organiseren en beheren van de onderscheiden diensten

De noodzaak van een managementteam werd ingegeven door het besef dat het beleid op middellange en lange termijn in het korps het beste tot stand komt in overleg tussen de diverse verantwoordelijken voor de functionaliteiten en de verschillende diensten van het korps.

Dit beleid wordt in de schoot van het managementteam ontwikkeld, vastgesteld en gecontroleerd.

Het managementteam vergadert om de veertien dagen en kwam in 2015 26 keer samen.

Het managementteam bestaat uit de korpschef en de diensthoofden HRM & Logistiek, Verkeer, Gerechtelijke politie, Bestuurlijke politie, Recherche en Wijkdienst.

Zij worden bijgestaan door de beleidsmedewerkers de heer Wouter LAPEIRRE en Hoofdinspecteur Philip DENOYETTE (secretaris).

Visie naar een excellente politiezorg

Eén van de kerntaken van de overheidszorg is veiligheid en leefbaarheid verzekeren in de samenleving. Maar maatschappelijke veiligheid is ook een zorg van iedereen, van elk individu en van elke organisatie in de samenleving. De bijdrage van politie is het leveren van een 'excellente politiezorg'.

Een veilige samenleving ontstaat en groeit vooral door en met een actieve en betrokken bevolking. De inbreng van de (verschillende) gemeenschappen, van de verschillende actoren en een coherent beleid van de bevoegde overheden en diensten zijn hierbij van primordiaal belang. Als antwoord op de noden en de behoeften van de bevolking stellen de overheden, op de verschillende beleidsniveaus, een integraal en geïntegreerd veiligheidsbeleid op. Zij bepalen duidelijk wat van de diverse belanghebbenden in het veiligheidsnetwerk verwacht wordt en hoe de bevoegdheden, verantwoordelijkheden en taken van elkeen afgebakend zijn. Die belanghebbenden stemmen hun eigen initiatieven en inspanningen af op dit beleid. Ze doen dit ook onderling. Op die manier dragen ze gezamenlijk bij tot de realisatie van de vooropgestelde doelen op het vlak van veiligheid, leefbaarheid en criminaliteit. De optelsom van de inspanningen en resultaten van elke belanghebbende leidt tot de door de bevoegde overheden gewenste maatschappelijke effecten.

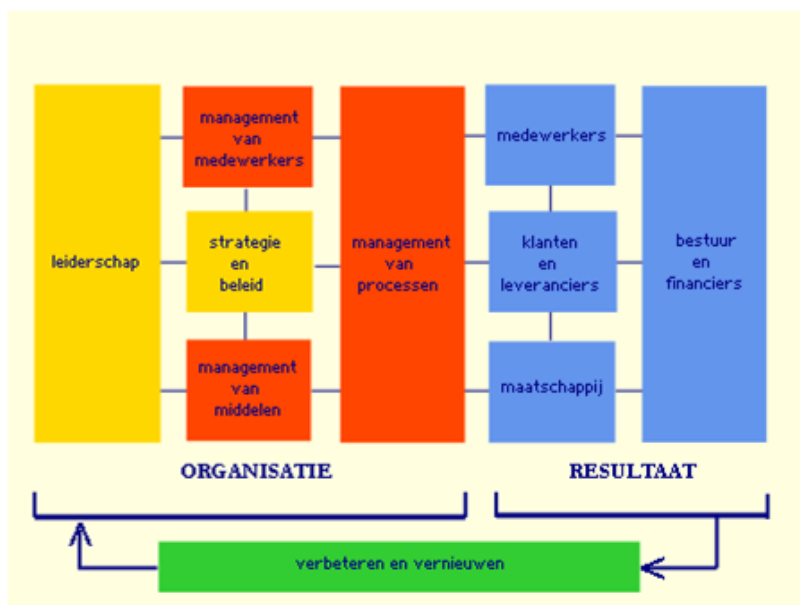
Via een veiligheidsketen van vijf maatregelen (proactie, preventie, voorbereiding, reactie en nazorg) dragen 'alle' belanghebbenden op een integrale en geïntegreerde wijze bij tot de maatschappelijke veiligheid.

De visie op een 'excellente politiezorg' is gebaseerd op vier basisbegrippen, met name:

- Het overheidsbeleid inzake 'maatschappelijke veiligheid'
- Het politiespecifieke model 'gemeenschapsgerichte politiezorg'
- De, eveneens politiespecifieke, essentiële werkwijze 'informatiegestuurde politiezorg'
- Een algemeen basisbegrip 'optimale bedrijfsvoering' (ondersteunend managementmodel)

Om een 'excellente politiezorg' te kunnen leveren is het van belang om de vier basisbegrippen 'geïntegreerd' toe te passen.

Gehanteerd bedrijfsvoeringsmodel-organisatieontwikkelingsmodel¹



Het model omvat negen aandachtsgebieden en één teruglooppijl.

De negen aandachtsgebieden zijn verdeeld in vier resultaatgebieden (met daarin de vijf groepen belanghebbenden: klanten, leveranciers en partners, medewerkers, maatschappij en bestuur en financiers) en vijf organisatiegebieden (leiderschap, strategie en beleid, management van medewerkers, van middelen en van processen).

Alle velden zijn onderling met elkaar verbonden. Een actie in één gebied veroorzaakt gevolgen in meerdere andere aandachtsgebieden. De verbanden tussen de aandachtsgebieden zijn belangrijker dan de 'vakjes' op zich.

De Plan-do-check-act-regelkring (PDCA) is verwerkt in het model. 'Leiderschap' en 'Strategie en beleid' staan voor Plan, 'management van medewerkers', '... van middelen' en '... van processen' voor Do, de resultaatgebieden voor Check en de teruglooppijl 'verbeteren en vernieuwen' voor Act. De Plan-fase kreeg een gele, de Do-fase een rode, de Check-fase een blauwe en de teruglooppijl een groene kleur.

Het model vertrekt met de blik van buiten naar binnen.

Sterk vereenvoudigd stellen we dat in principe eerst wordt gepeild naar de gerechtvaardigde verwachtingen van alle belanghebbenden (resultaatgebieden). Op basis daarvan wordt de organisatie ingericht en worden haar activiteiten gepland en uitgevoerd (organisatiegebieden).

Resultaten worden gemeten. Daaruit leert de organisatie en verbetert ze haar inrichting en haar activiteiten (verbeteren en vernieuwen).

¹ Optimale bedrijfsvoering bij de politie. Blauw beter op straat, Dirk van Aerschot, 2008, Maklu, Antwerpen.

Interne communicatie (vanuit het leiderschap gedreven)

Het intranet

Het intranet is, mits op de juiste manier gebruikt, een belangrijk instrument voor communicatie. Met intranet is het immers mogelijk informatie snel en gelijktijdig naar alle uithoeken van de organisatie te verspreiden.

Het intranet is per definitie interactief. Dat betekent dat er mogelijkheden tot tweerichtingsverkeer moeten bestaan. We moeten er voor zorgen dat ons intranet niet te statisch wordt, met alleen protocollen, handleidingen, ... zodat er voor de medewerker nog weinig ruimte bestaat om zelf 'mee te doen'.

De motivatie van de medewerkers kan gestimuleerd worden door hun band met de organisatie te versterken. Dankzij het brede aanbod van informatie op het intranet is de medewerker beter op de hoogte van de verschillende activiteiten in de organisatie. De beschikbaarheid van vakinhoudelijke en functiegerichte informatie versterkt bij medewerkers bovendien het gevoel dat ze vanuit de organisatie goede ondersteuning krijgen.

Om er voor te zorgen dat het intranet als boekenkast niet zou omvallen, zal in 2016 een werkgroep de inhoud van het intranet evalueren en aanpassen waar nodig.

De SPN Zeebrugge, met standplaats in Blankenberge, heeft toegang toe ons intranet.

Title	Location	Start Time	End Time
opnames Iedereen Kust optreden	Pier en Paravang de kraaiel	9/03/2012 13:00	9/03/2012 18:00
100 dagen full motortocht	Colisee Theater, Kerkstraat 27	10/03/2012 20:00	11/03/2012 3:00
Iedereen kust	doortocht zuikerke stadscentrum	16/03/2012 14:00	17/03/2012 5:00
Lionsbal	Pier Zeedijk	24/03/2012 10:00	24/03/2012 16:30
Iedereen kust buitenspeeldag	stadscentrum	24/03/2012 10:00	25/03/2012 6:00
grabbelpas	parc de creene	25/03/2012 10:00	25/03/2012 16:30
stationskermis	stadhuis	28/03/2012 12:00	28/03/2012 18:00
	Koning Leopold-III-plein	10/04/2012 13:15	10/04/2012 17:45
		13/04/2012 0:00	13/04/2012 23:59

2. Strategie en beleid

Zonaal veiligheidsplan

Het zonaal veiligheidsplan zorgt voor de planning en de uitvoering van de politieactiviteiten op lokaal vlak. Dit plan moet gezien worden in het ruimer proces van de integrale en geïntegreerde aanpak van de veiligheid en werd opgesteld rekening houdend met de beleidslijnen van de minister van Binnenlandse Zaken en de minister van Justitie, de prioriteiten van de procureur des Konings, de beleidslijnen van de burgemeesters en de bevraging van sleutelfiguren.

Na deze scanning en analyse werden in de zonale veiligheidsraad van 17 april 2013 de volgende strategische doelstellingen in het zonaal veiligheidsplan ingeschreven:

1. Veiligheid en leefbaarheid

- De politiezone Blankenberge/Zuienkerke wil de 'maatschappelijke overlast', waaronder we sluikestorten/hondenpoep/zwerfvuil, inbreuken door jongeren (bijvoorbeeld druggerelateerd) en sociale overlast verstaan op een projectmatige en in samenwerking met partners, intern en extern aan onze organisatie, aanpakken.
- Het verbeteren van de politionele benadering van geweld tegen de persoonlijke integriteit, door het invoeren van een geheel van maatregelen op basis van een kwaliteitsvolle en integrale aanpak.
- De politiezone Blankenberge/Zuienkerke wil op basis van de maatregelen van de 'maatschappelijke veiligheid' (proactie, preventie, voorbereiding, reactie en nazorg) samen met haar partners in veiligheid de eigendomsdelicten (woninginbraak, fietsdiefstal) op een integrale en geïntegreerde manier aanpakken.
- De politiezone Blankenberge/Zuienkerke wil samen met haar partners op een planmatige wijze bijdragen tot een verkeersveilige en -leefbare leefomgeving. Daarbij zal bijzondere aandacht uitgaan naar het wildparkeren, alcohol en drugs in het verkeer en overdreven snelheid. Dit willen we realiseren door het organiseren van preventieve activiteiten en het verhogen van de subjectieve en objectieve pakkans.

2. Dienstverlening en werking

Er wordt een stuurgroep aangesteld om aan de hand van de resultaten van het medewerkerstevredenheidsonderzoek prioriteiten vast te leggen die op projectmatige manier zullen aangepakt worden

Het plan werd geadviseerd door:

- de Algemene Directie Veiligheid- en Preventiebeleid van de FOD Binnenlandse Zaken
- de Dienst Strafrechtelijk Beleid van de FOD Justitie
- de Directie van de relaties met de lokale politie

en goedgekeurd door de minister van Binnenlandse Zaken en de minister van Justitie.

Actieplannen 2015

1. Maatschappelijke overlast

1.1. Milieu

De meldingstool waarbij burgers problemen van sluikestorten kunnen aankaarten is operationeel sedert maart 2014 en wordt digitaal beschikbaar gesteld op de website van de politiezone Blankenberge-Zuienkerke via : "interactief" > "contact/aanvragen/meldingen" > melding reinheid stad alsook de website van de stad Blankenberge via : "leefomgeving" "Afval" > "melding reinheid". Er kwamen in totaal 65 meldingen binnen.

Een persmoment werd voorzien in juli 2015 om media-aandacht te krijgen en de bevolking te sensibiliseren. Dit ging gepaard met een controle op het strand en de Zeedijk. Op het maandelijks overleg tussen onze diensten /Bodi /preventie en veelal in aanwezigheid van de burgemeester en/of de bevoegde schepen worden de pijnpunten besproken.

Een register van veelplegers wordt bijgehouden. Momenteel springen een viertal personen in het oog voornamelijk inzake het niet houden van hun hond aan de leiband.

Er wordt minimum 8 uur per week samen met BODI in burger gecontroleerd (aangepaste uren -> vroegen- of latendienst). Door de terreurdreiging zijn niet alle acties kunnen doorgaan in 2015.

Op 24 juni 2015 werd de aanpak van de stad Blankenberge als goede praktijk toegelicht door hoofdinspecteur Peter Janssoone op een infovoormiddag 'proper West-Vlaanderen' uitgaande van de provinciegouverneur in de provincieraadszaal.

1.2. Overlast

Besluiten drankgelegenheden

Er werden in 2015 geen bestuurlijke maatregelen uitgesproken.

Hoorzittingen :

Er werden in 2015 drie hoorzittingen (*fifty six, skyline, bistro sax*) georganiseerd met betrekking tot de problematiek geluidshinder.

Plaatsverboden

Er werden geen plaatsverboden uitgesproken. Er werden ook geen verwittigingen gegeven.

2. Geweld tegen persoonlijke integriteit

2.1. Tactische doelstelling 1 preventieve aanpak

- 2.1.1. Contactmoment met de horecazaken in de uitgangsbuurt om de infocampagne omtrent alcohol en druggebruik in horecazaken voor te leggen

Contactmoment heeft plaats gehad op 25.06.2015 in aanwezigheid van de uitbaters van de nachtcafés. Daarnaast werden ook de collega's gesensibiliseerd dmv een dienstnota

- 2.1.2. Bij dossiers betreffende agressie tegen politieambtenaren dit systematisch voorleggen aan de referentiemagistrate en verplichte kennisgeving in register MISI door HINP Simoens Gregory.

Er werd op 8 april 2015 een mailgroep ` agressie tegen politieambtenaren aangemaakt ` waarbij, bij feiten van agressie tegen politieambtenaren de OGP met wachtdienst via één mail alle partijen met opvolging onmiddellijk verwittigd worden.

In deze mailgroep zitten de OBP's (staan in voor eerste opvang) , Mark Van Brabant (opvolging rechtsbijstand en verzekering), Korpschef, slachtofferbejegenaars en projectleider.

Ondanks meerdere feiten in 2015 werd de mailgroep nog maar 1 keer gebruikt.

Het MISI systeem wordt als zeer ongebruiksvriendelijk systeem omschreven en niet compatibel met ISLP.

Er moeten ook zaken worden ingevuld die niet steeds in het PV staan. Dit systeem moet gevoed worden met alle meldingen inzake geweld zowel tegen, als door de politie. Het afgelopen jaar werden er slechts 3 feiten ingeput. Er is hier dus een wezenlijk verschil tussen het aantal feiten en het aantal zaken die in MISI geput werden.

Hinp Simoens staat in voor het voeden van dit systeem doch krijgt weinig feedback. Hij heeft ook eens nagevraagd bij andere geweldbeheersers van andere zones en daarbij werd vastgesteld dat zij dit MISI systeem ook niet gebruiken, het wordt als het ervaren als het enkel voeden van een databank. De problematiek wordt door de korpschef aangekaart op federaal niveau.

Tijdens het maandelijks overleg met de parketmagistrate werden een zevental feiten van agressie tegen politieambtenaren besproken.

2.2. Tactische doelstelling – repressieve aanpak

- 2.2.1. Bij elk geval van agressie tegen politieambtenaren gepleegd door de burger gerechtelijke stappen ondernemen door een pv op te maken en als zone zich altijd burgerlijke partij te stellen

Via de werkgroep sjablonen wordt er binnenkort ook een afzonderlijk PV agressie tegen politieambtenaren met verhoorblad van de korpschef voor de burgerlijke partijstelling. In 6 dossiers in 2015 heeft de zone zich burgerlijke partij gesteld.

- 2.2.2. Bij elke manifest valse klacht die binnenkomt dient een pv lasterlijke aantijging, laster of laster en eerroof gemaakt worden.

Volgens de gegevens van Intern Toezicht werden er in 2015 geen dergelijke valse klacht geacteerd. Er is weliswaar wel een collega die een klacht met burgerlijke partijstelling heeft verricht bij de Onderzoeksrechter inzake smaad, laster en eerroof.

- 2.2.3. Bij ernstige incidenten, de lokale pers inlichten van het incident en de vervolging die eraan is gegeven om zo de bevolking bewust te maken van het probleem.

Persverantwoordelijke heeft in 2015 geen feiten inzake agressie tegen politieambtenaren gecommuniceerd naar de pers.

2.3. Tactische doelstelling – repressieve aanpak – verhogen van veiligheidsgevoel en expertise bij leden van de zone

- 2.3.1. Onderzoeken hoe binnen het korps de training geweldsbeheersing afgestemd kan worden op de fysieke conditie en leeftijd van het personeel. Deze getrokken lessen moeten worden ingevoerd tijdens de voortgezette opleiding en geweldsbeheersing

Bevraging van het personeel gebeurde tijdens de verschillende voortgezette opleidingen in het voorjaar van 2015. Volgende thema's kwamen aan bod :

- prioriteiten m.b.t. de geweldsbeheersing --- in augustus werd een verdere bevraging van het personeel verricht m.b.t. het aantal confrontaties met de verschillende soorten geweld, het gebruik van de verschillende soorten technieken door de politiemensen, ... waarbij een onderscheid gemaakt werd tussen interventie en niet – interventie.
- Onderverdeling van het politiepersoneel qua leeftijd of qua functie
- problematiek fysieke paraatheid politieambtenaar
- organisatie van de opleiding (kort of lange duur, meer of minder, locatie, soorten training,)

Uit deze eerste bevraging werden volgende problematieken gedistilleerd :

- de vier pijlers van de training komen niet evenwaardig aan bod. Te weinig aandacht voor psycho-verbale benadering
- niet aangepast aan leeftijd en fysieke toestand van personeel
- teveel en te ingewikkelde leerstof
- niet aangepast aan de operationele noden.

Overleg tussen de opleiders geweldsbeheersing n.a.v. de bekomen resultaten heeft plaats gehad. Nu moeten de conclusies nog in 2016 in de praktijk omgezet worden.

2.3.2. Zoeken naar een vervolg van de voortgezette opleiding verbale agressie tegen politieambtenaren, aftoetsen kostprijs les-budget 2016

Hinp Swaenepoel stond in voor de bevraging maar de kostprijs van 5080 euro voor een vervolg lag veel te hoog. Hinp Lambrecht werd in de training 'Omgaan met verbale agressie' (train the trainer) ingeschreven. Aanvang voorjaar 2016.

2.4. Tactische doelstelling Nazorg – verhogen van het subjectieve veiligheidsgevoel bij de leden van de zone door ...

2.4.1. Toepassen van het nationaal draaiboek van zodra dit uitgegeven wordt

Dit is nog steeds niet uitgegeven op federaal niveau.

2.4.2. Toepassen van het principe dat sloba's initiatief moeten nemen om zelf naar het politieel slachtoffer toe te stappen. Ten behoeve van de sloba's en het politiepersoneel werd door de korpsleiding een arbeidspsychologe aangesteld.

In 2015 zijn de sloba's op eigen initiatief in alle dossiers tussen beide gekomen.

De politiezone stelt kosteloos een arbeidspsychologe ter beschikking van het personeel. 8 Collega's maakten daarvan gebruik in 2015.

2.4.3. Het blijven toepassen en omkaderen van de eerste opvang van de OBP van wacht bij elke interventie met agressie tegen politieambtenaren. Deze persoon is, in geval van een agressie incident, verantwoordelijk voor de steun van het politieel slachtoffer. Uitschrijven van een nieuw proces zodat elk geval van agressie tegen politieambtenaar grondig wordt opgevolgd.

Het principe is ingeschreven in de dienstnota 'Dienstuitvoering OBP'.

3. Eigendomsdelicten

1. Inleiding

In het zonaal veiligheidsplan 2013-2017 werd volgende strategische doelstelling inzake veiligheid en leefbaarheid weerhouden : *"De politiezone Blankenberge/Zuienkerke wil op basis van de maatregelen van de 'maatschappelijke veiligheid' (proactie, preventie, voorbereiding, reactie en nazorg) samen met haar partners in veiligheid de eigendomsdelicten (woninginbraak, fietsdiefstal) op een integrale en geïntegreerde manier aanpakken."*

2. Borging van de operationele doelstellingen 2014

a. Deelname Villadaily

Onze politiezone nam in 2015 opnieuw deel aan de acties Villadaily van 01/01/2015 tot 30/06/2015. Gezien werklast in de zomerperiode werd onze deelname tijdelijk stopgezet om opnieuw sinds 01/10/2015 deel te nemen. Op 10/06/2015 was hieromtrent een evaluatievergadering georganiseerd door de Dirco. Uit analyse bleek dat onze zone in de periode januari/april 51 keer deelnam. 206 personen en 51 voertuigen werden door de deelnemende ploeg(en) ter controle aangevraagd.

b. Oprichting BIN-Z Blankenberge



Eind 2014 werden de voorbereidingen gestart voor het oprichten van een BIN-Z te Blankenberge. In 2015 werd er op 16/03/2015 een opvolgvergadering georganiseerd. Tijdens deze vergadering werden het aanvraagformulier en het charter besproken en aangepast naar de noden van het BIN-Z. Er werd eveneens besproken hoe de communicatie zou verlopen. Het charter werd op 31/03/2015 ondertekend door de betrokken partijen. Het BIN-Z werd door FOD Binnenlandse Zaken op 01/06/2015 goedgekeurd. Elke deelnemende handelaar kreeg ook een BIN-sticker om hun deelname aan de bevolking kenbaar te maken. De stad Blankenberge kocht 3 BIN-borden aan en deze werden langs de invalswegen naar Blankenberge geplaatst. Tijdens de zomerperiode werden een tiental berichten, waaronder de aankondigingen van de acties gauwdiefstallen, verstuurd vanuit de politie aan het BIN-Z. Inzake de 4 verstuurd berichten inzake verdachte situaties leidde slechts één bericht tot een effectieve controle van twee verdachte individuen. De goede werking van het BIN-Z zal de komende jaren verder worden opgevolgd.



c. Opvolgen werking BIN Vagevuurwijk

Op 26/03/2014 ondertekenden de burgemeester van Zuienkerke, de KC en de BIN-coördinator het charter van het BIN Vagevuurwijk. Op 17/04/2014 gaf FOD Binnenlandse Zaken haar goedkeuring. De werking van het BIN werd verder opgevolgd. Op 13/03/2015 vond de eerste evaluatievergadering plaats. Er werden door de politie 6 SMS en 13 mails verstuurd aan het BIN.

Overzicht cijfers lokale politie Blankenberge/Zuienkerke m.b.t. 'activiteiten' in de Vagevuurwijk, periode 26 maart 2014 tot en met 28 februari 2015 :

- diefstal in woningen : 5
- diefstal : 4
- verdacht persoon : 5
- verdacht voertuig : 6
- verdachte gedragingen : 3
- verdachte toestand : 3
- aantal inbraakpatrouilles in Vagevuurwijk : 67
- aantal controles in kader van afwezigheidstoezicht : 196
- aantal controles van personen en/of voertuigen : 18



Op 13/11/2015 nam het BIN opnieuw het initiatief om deel te nemen aan de nationale actiedag "1 dag niet". Het BIN organiseerde een avondwandeling en een veiligheidsquiz.

Sinds de werken ter realisatie van de A11 is de Vagevuurwijk zeer moeilijk bereikbaar en dit heeft een duidelijk effect op de meldingen inzake verdachte situaties.

Het BIN Vagevuurwijk zal verder worden opgevolgd. De jaarlijkse evaluatievergadering is reeds gepland op maandag 11/04/2016

3. Operationele doelstellingen 2015

3.1. Woningtoezicht

Het uitvoeren van "woningtoezicht" is reeds goed ingeburgerd in de politiezone. Er is hiervoor een goede samenwerking met de preventiedienst van de stad Blankenberge. Er stellen zich echter een aantal vragen : wat is het nut om 's nachts in appartementsgebouwen controle te doen als wij als politie geen toegang hebben tot de gemeenschappelijke delen ; wat is de termijn die we kunnen hanteren voor een woningtoezicht ; wat bijvoorbeeld met overwintersaars en toezicht buiten vakantieperiode ? Deze problematiek willen wij verder aanpakken in het jaar 2015. De modaliteiten/voorwaarden voor het aanvaarden van een aanvraag tot woningtoezicht zullen geanalyseerd en zo nodig bijgestuurd worden. Daarbij willen wij de modaliteiten wat betreft het uitvoeren woningtoezicht door gemeenschapswachten en door politie uitschrijven.

Volgende doestelling werd weerhouden :

De PZ Blankenberge-Zuienkerke wil in samenwerking met de preventiedienst voor begin juni 2015 de voorwaarden en modaliteiten inzake een aanvraag tot woningtoezicht herbekijken en vastleggen.

Na studie van de beschikbare informatie m.b.t. de voorwaarden en modaliteiten van afwezigheidstoezicht in andere politiezones, kwam een ad hoc werkgroep samen op 31/03/15. Tijdens de vergadering kwamen enkele pijnpunten naar boven : de finaliteit van het toezicht (vakantietoezicht), de duur van het toezicht, het toezicht in appartementsgebouwen, de onvolledigheid van de aanvragen, ... De werkzaamheden van de werkgroep resulteerden in de ontwikkeling van een nieuw aanvraagformulier en een interne dienstnota. Het nieuw formulier werd gepubliceerd op de websites van de stad Blankenberge en de politiezone in de maand april. Het formulier werd na de zomerperiode geëvalueerd en licht aangepast : voeging van de geboortedatum van de aanvrager en de duidelijke vermelding van de maximum duur van het toezicht. Het aangepaste formulier werd op 13/10/2015 gepubliceerd.

3.2. Sociale media

Meer en meer maakt de zone gebruik van de sociale media (website en Facebook-pagina) om de bevolking te informeren. Wij wilden verder werken op dit elan ook wat betreft het informeren van de bevolking inzake diefstalpreventie. In 2015 wilden we hier extra aandacht aan besteden.

Volgende doestelling werd weerhouden :

De PZ Blankenberge-Zuienkerke wil in het jaar 2015 maandelijks minimum één artikel inzake inbraakpreventie publiceren op de website en de Facebook-pagina.

Op de website en de Facebook-pagina werden slechts 4 berichten inzake preventieve tips tegen woninginbraken gepubliceerd. Dit gebeurde in de periode maart en november. De berichten werden gelinkt aan de wijziging van de modaliteiten van het afwezigheidstoezicht en de organisatie van de nationale actiedag tegen woninginbraken "1 dag niet".

De doelstelling werd hier dus niet gehaald (maandelijks bericht), doch andere acute criminaliteitsfenomenen inzake internetfraude, ransomware, valse facturen, ... dienden ook de nodige aandacht te krijgen.

3.3. Kwaliteit van vaststellingen

Soms vernemen wij op overlegfora dat de kwaliteit van de vaststellingen van inbraak te wensen overlaat. Dergelijke uitspraken zijn eerder algemeen en weinig concreet. Tot op heden hebben wij echter geen concrete tekortkomingen in de kwaliteit kunnen vaststellen. Bij de vaststellingen van een woninginbraak wordt, op vraag van de procureur, een checklist gebruikt en we stellen een nieuwe (positieve) tendens vast in het gebruik van fotomateriaal in de processen-verbaal. Daarbij heeft het labo van de FGP Brugge recent een beslissingsmatrix over de inzet van het labo gepubliceerd. Deze matrix wordt opgevolgd. Het blijft echter belangrijk dat de huidige kwaliteit gehandhaafd en eventueel verhoogd wordt. Daarom wilden we het aspect "kwaliteit" terug onder de aandacht brengen in 2015. Hierbij beogen wij het uitschrijven van het proces inzake het uitvoeren van een kwaliteitsvol buurtonderzoek en dit op een gestructureerde manier.

Deze intentie resulteert in de volgende operationele doelstelling :

De PZ Blankenberge-Zuienkerke wil in het jaar 2015 de kwaliteit van de vaststellingen bij inbraken verhogen door het gebruik van de VIEW (checklist inbraak in gebouwen) en foto's (van de plaatsgesteldheid, sporen, ...) in het PV en de beslissingsmatrix van het labo FGP te stimuleren en het proces van een kwaliteitsvol gestructureerd buurtonderzoek uitschrijven.

Het gebruik van de checklist maakte het voorwerp uit van een arrondissementele werkvergadering, geleid door de PZ Brugge en dit op vraag van de provinciale Procureur des Konings. Op 02/06/2015 was er hieromtrent een werkvergadering. Uit de vergadering bleek dat er binnen het arrondissement West-Vlaanderen diverse systemen werden gehanteerd. Na feed-back van de werkvergadering aan de procureur, besliste hij dat er geen verplichting zou worden opgelegd om één of andere checklist te gebruiken. Dit ook in het licht van de nieuwe dienstnota van het parket West-Vlaanderen betreffende de richtlijnen inzake het opstellen van processen-verbaal.

De beslissingsmatrix van het labo werd individueel doorgestuurd aan de leden van de interventie en de wachtofficiëren. Het desbetreffende document is tevens permanent beschikbaar op het intranet.

Wat betreft de modaliteiten van een gestructureerd buurtonderzoek werd een beroep gedaan op een interne werkgroep. De werkzaamheden resulteerden in de opmaak van een dienstnota dat na de opmerkingen van de korpschef werd aangepast en gepubliceerd op 17/11/2015.

4. Verkeer

Voor de resultaten in de strategische doelstelling 'verkeer' verwijzen wij u naar het hoofdstuk 9.

Er werd in de volgende domeinen gewerkt:

- Bepalen van de knelpunten in de zone
- Het doen naleven van de snelheidsbeperkingen
- De bestrijding van het rijden onder invloed van alcohol en drugs
- Het doen naleven van de specifieke regels van het wegvervoer
- Stimuleren van de gordeldracht en het gebruik van aangepaste kinderbeveiligingsmiddelen
- Opgefokte bromfietsen
- Fietsverlichting
- Onveilig en hinderlijk parkeren
- verkeerseducatie

5. Welzijn en veiligheid op het werk

Welzijn op het werk definieert men als het geheel van factoren met betrekking tot de arbeidsvoorwaarden waarin het werk wordt uitgevoerd :

- veiligheid op het werk
- bescherming van de gezondheid van de werknemer
- psychosociale belasting veroorzaakt door het werk
- ergonomie
- arbeidshygiëne

- verfraaiing van de werkplaatsen
- de maatregelen van de onderneming inzake leefmilieu wat betreft hun invloed op de voorgaande punten
- bescherming van de werknemers tegen geweld, pesterijen en ongewenst seksueel gedrag

De wet van 4 augustus 1996 betreffende het welzijn van de werknemers bij de uitvoering van hun werk, ook de "welzijnswet" genoemd, is de basiswet op het vlak van de veiligheid en de gezondheid op het werk. Deze wet schept namelijk een kader waarin de uitvoeringsbesluiten genomen worden. Deze uitvoeringsbesluiten worden voor het merendeel gebundeld in de Codex over het welzijn op het werk.

De welzijnswet en de codex houden minder uitvoerig omschreven technische voorschriften in dit in tegenstelling met het ARAB. Er wordt gewerkt volgens een lossere structuur met voornamelijk rechtsnormen waaraan de werkgever op zijn eigen manier concrete invulling kan geven.

De Interne Dienst voor Preventie en Bescherming op het Werk (IDPBW) heeft als opdracht de werkgever, de leden van de hiërarchische lijn en de werknemers bij te staan in de uitwerking, de planning, de uitvoering en de evaluatie van een beleid inzake het welzijn van de werknemers bij de uitvoering van hun werk. Dit wordt bepaald door een dynamisch risicobeheersingssysteem.

De preventieadviseur is te omschrijven als een neutrale adviserende, begeleidende en informerende persoon die de korpsleiding ondersteunt bij de bevordering van het welzijn van de werknemers in de uitvoering van hun werk.

Zoals reeds vermeld werd, stelt de politiezone kosteloos een arbeidspsychologe ter beschikking van het personeel

6. Capaciteitsmeting

Algemeen

Het meten van het capaciteitsgebruik is in meer dan één zone een belangrijk onderwerp. Niet alleen uitgaande van het motto "meten is weten" maar ook om te kunnen nagaan waaraan de beschikbare capaciteit wordt besteed. Er worden immers procentuele normen opgelegd op federaal niveau, en ook de verhouding tussen operationele werking en overhead kunnen bijvoorbeeld interessante informatie aanleveren en aangeven op welke domeinen moet worden bijgeschaafd.

Keerzijde van de medaille is de capaciteit die moet worden geïnvesteerd om dergelijke informatie boven water te krijgen. De noodzakelijke gegevens moeten immers worden aangeleverd, gecontroleerd, opgeteld, geïnterpreteerd. Dat vraagt tijd, niet enkel op het niveau van beleid en leiding maar in de meeste gevallen van alle leden van de organisatie, qua rapportering.

Deze rapportering kan voor het personeel een bijkomende, onpopulaire, last betekenen, een extra controle, met het risico op het aanleveren van onnauwkeurige of onjuiste gegevens. Bovendien werken zij op dat ogenblik enkel om een controlesysteem te voeden, wat niet direct een opdracht is voor de werkvloer.

Het is dus zaak om de nood aan cijfermateriaal te koppelen aan een minimale input door de werkvloer, in functie van wat men met de cijfers in wenst te zien en waarvoor. Eens te meer mag het middel in deze geen doel op zich vormen.

De zone heeft bijgevolg beslist om:

- Het systeem automatisch te voeden via het dienstregelingsstelsel. Wanneer het personeelslid de gepresteerde uren opgeeft wordt daar op hetzelfde ogenblik de inhoud van de uitgevoerde taak aan gekoppeld. Door het gebruikte stelsel in de zone kan het personeelslid dit zelfs van thuis uit via een web access;
- Niet te gaan werken met een apothekersweegschaal. Enkel activiteiten die ongeveer een uur in beslag nemen worden gerapporteerd. Of, voor elk uur wordt de activiteit waaraan men de meeste tijd heeft besteed opgegeven. Op die manier korten we rapporteringstijd in, en proberen we te vermijden dat het personeel "zomaar iets invult" omdat het toch veel te ingewikkeld is.

Het resultaat van deze werkwijze is dat de cijfers als indicatief moet worden beschouwd. Maar indicaties volstaan voorlopig om grote tendensen te ontdekken en bij te sturen.

Bestuurlijke politie

Toezicht

Er wordt rapportering gevraagd betreffende algemeen toezicht (zonder specificiteit) en toezicht betreffende welbepaalde fenomenen:

	2010	2011	2012	2013	2014	2015
Algemeen toezicht	13552 uur	10345 uur	10906 uur	8713 uur	9056 uur	9724 uur
Toezicht avondmarkten en braderieën	33 uur	72 uur	55 uur	78 uur	0	0
Toezicht drugs	56 uur	123 uur	278 uur	77 uur	8 uur	38 uur
Toezicht gauwdiefstal	336 uur	338 uur	388 uur	392 uur	144 uur	247 uur
Toezicht mensenhandel	8 uur	16 uur	31 uur	4 uur	7 uur	15 uur
Toezicht milieu	341 uur	222 uur	432 uur	483 uur	389 uur	261 uur
Toezicht overlast	452 uur	1159 uur	1602 uur	1114 uur	1350 uur	1016 uur
Toezicht wapenwet	183 uur	37 uur	300 uur	210 uur	112 uur	304 uur
Vakantietoezicht	247 uur	185 uur	217 uur	205 uur	260 uur	272 uur
	15208 uur	12459 uur	14209 uur	11276 uur	11326 uur	11775 uur

Commentaar: Het gaat hier om preventieve patrouilles, op eigen initiatief. We landen op ongeveer evenveel capaciteit gewijd aan toezicht in 2015 als in 2013 en 2014.

Ordediensten

Het gaat hier over de geplande ordediensten, en de niet-geplande voor zover een officier van bestuurlijke politie onmiddellijk, of na verloop van tijd, er de leiding over neemt. De rubriek dossierafhandeling HO behelst alle voorbereidende en administratieve verwerking van de verrichtingen in het domein van de Handhaving van de orde.

	2010	2011	2012	2013	2014	2015
Dossierafhandeling HO	1060 uur	859 uur	977 uur	1033 uur	1169 uur	1056 uur
Ordedienst openbare gezondheid	259 uur	36 uur	39 uur	14 uur	65 uur	26 uur
Ordedienst openbare rust (evenementen)	2445 uur	2407 uur	2554 uur	2303 uur	2121 uur	2226 uur
Ordedienst openbare veiligheid (onheilen)	117 uur	192 uur	71 uur	242 uur	274 uur	122 uur
Ordedienst sport	143 uur	120 uur	61 uur	90 uur	34 uur	15 uur
Infogaring bestuurlijke politie	41 uur	44 uur	23 uur	59 uur	14 uur	53 uur

De cijfers liggen in een normale orde van grootte. We stellen een stabilisering vast inzake het aantal gepresteerde uren voor evenementen. De uren gewijd aan ordedienst sport zijn zeker onderschat (verkeerd ingevoerd).

Overbrengingen

Is de totale tijdsduur besteed aan overbrengingen van personen en/of voorwerpen in een gerechtelijk of bestuurlijk kader.

	2010	2011	2012	2013	2014	2015
Bestede uren	1036	700	857	1040	645	440

Het aantal uren gewijd aan overbrengingen daalt gestaag.

Bijstand aan derden

Het verlenen van de sterke arm op het terrein aan bv. gerechtsdeurwaarders, inspectiediensten,... Het is vooral de wijkdienst die hierin investeert.

	2010	2011	2012	2013	2014	2015
Bestede uren	238	210	223	208	154	139

Totaal

Capaciteit geïnvesteerd in bestuurlijke politie

	2010	2011	2012	2013	2014	2015
Bestede uren	20578	17070	19015	16262	15834	15955

We stellen een stabilisering vast.

Gerechtelijke politie

Gerechtelijke administratie

Het beheer van de gerechtelijke documentatie, verzending van stukken, Algemene Nationale Gegevensbank. Deze administratie gebeurt volledig door de Infodienst, samengesteld uit twee operationele en twee CALOG-medewerkers.

	2010	2011	2012	2013	2014	2015
Bestede uren	3213	3218	3298	3334	3366	3872

We stellen een stijging vast bij de administratie.

Infogaring gerechtelijke politie

	2010	2011	2012	2013	2014	2015
Bestede uren	657	723	562	475	378	337

De infogaring blijft aan de lage kant, ook nu de recherche terug voltallig is. Dit moet terug worden aangezwengeld.

Onderzoeksdaden

Alle gerechtelijke werk op het terrein ten gevolge van een interventie, infogaring of toezicht:

	2010	2011	2012	2013	2014	2015
Bestede uren	4586	4748	7534	7886	6362	6546

3700 uur door de recherche (2014: 3143) (2013:5059) (2012:4923) (2011:2539).
1178 uur door de wachtofficiëren (2014: 1456) (2013:1111) (2012:993) (2011:1138).
1298 uur door de interventie (2014: 1643) (2013:1637) (2012:1546) (2011: 700).

Onderzoeksdaden ten gevolge van kantschriften

Gerechtelijk werk in opdracht van een magistraat, behalve het schrijfwerk.

	2010	2011	2012	2013	2014	2015
Bestede uren	1594	1351	1007	1825	2466	1682

Schrijfwerk

	2010	2011	2012	2013	2014	2015
Redactie	19249	19842	20994	18940	20502	21993
KS	2864	3195	4391	3020	2827	2882

In vergelijking met het echt operationele werk scoort het administratieve aspect van gerechtelijk werk duizelingwekkend hoog. Het schrijfwerk bereikt een historisch record.

Kwaliteitsopvolging

Opvolging van kwaliteit van het gerechtelijke werk:

	2010	2011	2012	2013	2014	2015
Bestede uren	4025	4072	4368	4885	4494	4345

Gecoördineerde gerechtelijke acties

	2010	2011	2012	2013	2014	2015
Bestede uren	601	430	472	506	678	486

327 daarvan door de lokale recherche.

Totaal

	2010	2011	2012	2013	2014	2015
Bestede uren	36807	37587	42627	40871	41073	42142

Interventie

Uren besteed aan politionele reactie op het terrein als gevolg aan een melding of ambtshalve vaststelling van een gebeurtenis, inclusief aanrijtijd en eerste verrichtingen ter plaatse.

	2010	2011	2012	2013	2014	2015
Bestede uren	12197	13814	13489	12392	12850	14177

Het aantal uren besteed aan interventie is historisch hoog.

Verkeer

In de onderstaande tabel houdt de rubriek verkeershandhaving alle algemeen verkeerstoezicht in buiten de afzonderlijk vermelde sectoren.

	2010	2011	2012	2013	2014	2015
Verkeersadvies	795 uur	772 uur	838	929	3	896
Alcohol/drugcontrole	704 uur	633 uur	823	735	806	786
Verkeersanalyse	5 uur	5 uur	0	0	0	0
Bemande camera	630 uur	774 uur	396	401	381	396
Onbemande camera	307 uur	119 uur	4	0	21	7
Controle bromfietsen	587 uur	509 uur	498	290	145	103
Parkeerbeleid	8 uur	16 uur	1	4	6	3
Teruggave voertuigen na takeling	146 uur	114 uur	126	55	160	87
Zwaar vervoer	254 uur	219 uur	240	236	129	104
Verkeershandhaving	3543 uur	3806 uur	3644	3208	2955	2965
Verkeerspreventie	127 uur	71 uur	96	58	96	132
Verkeersregeling	471 uur	631 uur	578	585	413	281
Schrijfwerk verkeer	6851 uur	6949 uur	6921	6507	6317	5848
Schrijfwerk kantschriften verkeer	933 uur	619 uur	716	630	699	490
Kwaliteitsopvolging	2399 uur	2413 uur	2326	2215	2424	2526
Administratie rijbewijzen	1698 uur	1823 uur	1929	1913	1993	1707

Totaal

	2010	2011	2012	2013	2014	2015
Bestede uren	19584	19779	19136	17768	16548	16424

Onthaal – dispatching

Beantwoorden van telefoon, te woord staan van bezoekers, geven van informatie, doorverwijzen, afleveren van attesten, opnemen van klachten en aangiften, radiocommunicatie:

	2010	2011	2012	2013	2014	2015
Bestede uren	17840	16072	15898	16162	16643	16113

Wijkwerking

	2010	2011	2012	2013	2014	2015
Bestede uren	6395	5408	5754	4403	4010	6215

Door de aanvulling van het personeelsbestand in de wijkdienst stellen we terug een fundamentele stijging in de wijkwerking vast.

Slachtofferbejegening

	2010	2011	2012	2013	2014	2015
Bestede uren	261	299	213	227	219	287

Management

Alle ondersteunende werkzaamheden

Onder beheer wordt verstaan: reageren op storingen, verstrekken van middelen, onderhandelen, commandoactiviteiten.

Onderhoud is het onderhoud van de lokalen en van het materiaal.

	2010	2011	2012	2013	2014	2015
Administratie middelen	3003 uur	2997 uur	3533	3304	2454	3677
Administratie personeel	5153 uur	5589 uur	6803	8006	5916	6034
Beheer	901 uur	933 uur	1058	1015	1167	1110
Dienstplanning	1780 uur	1925 uur	2230	1775	1533	1570
Evaluatie	276 uur	46 uur	282	23	208	15
Klachtenbehandeling	256 uur	433 uur	493	406	152	230
Mentorship	26 uur	197 uur	122	209	137	108
Onderhoud	4744 uur	4659 uur	4033	4567	5357	5147

Opleiding niet verkeer	4217 uur	6640 uur	5955	5375	5880	4903
Opleiding geweldsbeheersing	1694 uur	1331 uur	1802	1135	937	1186
Opleiding verkeer	433 uur	1040 uur	896	156	337	206
Selectie	86 uur	74 uur	44	84	93	108
Voorbereiding, evalueren projecten ZVP	259 uur	241 uur	112	117	119	77
Strategie en beleid	810 uur	1040 uur	994	704	532	125
Intranet	35 uur	61 uur	28	9	8	0
Interne vergaderingen	5668 uur	5034 uur	5069	4710	3964	3986
Syndicale infovergadering	0	0	0	0	0	22
Liaison	781 uur	452 uur	372	313	237	274
Perscontacten	32 uur	64 uur	67	43	46	0
Externe vergaderingen	1846 uur	1955 uur	1580	1398	1470	1397

Opleidingsinspanning:

	2010	2011	2012	2013	2014	2015
Bestede uren	6344	9011	8653	6666	7154	6195

Afwezigheden

	2010	2011	2012	2013	2014	2015
Syndicale infovergadering	12 uur	12 uur	41	119	59	22
Syndicaal verlof	132 uur	190 uur	213	401	243	354
Ziekte	10521 uur	9944 uur	10081	12549	16378	13718
Verlof bevalling	1	2090 uur	685	1300	821	0
Verlof vaderschap	8 uur	4 uur	3	0	0	0
Totaal	10674 uur	12240 uur	11023	14370	17501	14094

We stellen met tevredenheid terug een daling van het aantal ziekte-dagen vast, al zitten we nog boven het gemiddelde van de voorbije jaren.

De afwezigheden wegens ziekte

Het totaal aantal ziektedagen daalde in 2015 van 2203 (in 2014) naar 1594. Daarmee doet de zone het in 2015 beter dan in 2014 en 2013 (1850), maar nog altijd minder goed dan in 2012 (1190). Als dagen afwezigheid wegens een arbeidsongeval kwamen we in 2015 aan 549 dagen. Dit betekent wel een stijging t.o.v. 2014 (326 dagen).

In de lijn van wat daarnet werd weergegeven kunnen we vaststellen dat het absentieisme in de zone terug daalt van 6,03% naar 4,43%. Ook de Bradfordfactor daalt dit jaar terug substantieel van 277,26 punten naar 256,6.

- Vier personen waren in 2014 het ganse jaar afwezig geweest. Dit zijn er in 2015 nog twee. De overige twee hebben de dienst terug hervat. Beide afwezigen tellen nog voor 197 ziektedagen (ze werken niet beiden full time en namen ook nog verlof op).
- Eén personeelslid is een meer dan 9 maanden afwezig geweest, wegens ziekte.
- Twee personeelsleden waren meer dan 5 maanden afwezig. Eén wegens arbeidsongeval (training geweldsbeheersing), één wegens ziekte.
- Twee personeelsleden waren meer dan 3 maanden afwezig wegens arbeidsongeval.
- Twee personeelsleden waren meer dan 2 maanden afwezig wegens ziekte (t.g.v. ongeval)
- Drie personeelsleden waren meer dan 1 maand afwezig.

Besluiten in grote lijn

Aantal geregistreerde uren in het systeem die werkelijk werden gepresteerd (zonder de afwezigheden wegens ziekte of vakantie)

	2010	2011	2012	2013	2014	2015
Bestede uren	145662	144774	151605	141757	137724	138107

Procentueel betekent dit een inzet van:

11,5% aan bestuurlijke politie (14,1% in 2010, 11,8% in 2011, 12,5% in 2012, 11,5% in 2013 en 2014)

30,5% aan gerechtelijke politie (25,2% in 2010, 25,9% in 2011, 28% in 2012, 28,8% in 2013, 29,8% in 2014), een historisch record

10,2% aan interventie (voor zover die afzonderlijk moet worden beschouwd – kan gerechtelijk of bestuurlijk zijn) (8,3% in 2010, 9,5% in 2011, 8,9% in 2012, 8,7% in 2013, 9,3% in 2014) een stijging met 1%

11,9% aan verkeer (13,4% in 2010, 13,6% in 2011, 12,6% in 2012, 12,5% in 2013, 12% in 2014)

11,7% aan onthaalfunctie (12,2% in 2010, 11,1% in 2011, 10,5% in 2012, 11,4% in 2013, 12% in 2014)

4,5% aan echte wijkwerking (4,39% in 2010, 3,7% in 2011, 3,8% in 2012, 3,1% in 2013, 2,9% in 2014)

0,2% aan slachtofferbejegening (0,18% in 2010, 0,2% in 2011, 0,14% in 2012, 0,15% in 2013, 0,16% in 2014)

21,9% aan ondersteunende processen (logistiek en administratieve ondersteuning, opleiding, overleg en communicatie) (22% in 2010, 23,9% in 2011, 23,4% in 2012, 23,6% in 2013, 22% in 2014)

De opleidingsinspanning alleen bedraagt 4,5% (een stijging met een half procent)

Protocollen

In 2015 werden geen nieuwe protocollen afgesloten

- 1.** Met Brugge: betreffende het gebruik van het cellencomplex
- 2.** Met Knokke: m.b.t. sloba (slachtofferbejegening)
- 3.** Met Knokke: m.b.t. livescan (vingerafdruktoestel die een onmiddellijke link heeft met de centrale dienst vingerafdrukken)
- 4.** Met Knokke: m.b.t. vaststelling van verkeersongevallen waarin eigen personeel betrokken is
- 5.** Met de spoorwegpolitie: inzake optreden in station en andere eigendommen van de NMBS
- 6.** Met de scheepvaartpolitie: inzake bevoegdheidsbepaling en – verdeling in jachthaven en het strand
- 7.** Met Brugge: territoriale bevoegdheid Blauwe toren
- 8.** Met FGP: audiovisueel verhoor van minderjarigen
- 9.** Met Brugge: steun tijdens assisenprocessen in het gerechtsgebouw te Brugge
- 10.** Met Brugge: in geval van optreden in en rond domein Zeebos
- 11.** Met FGP: voor diefstallen gewapenderhand
- 12.** Met Bredene en Knokke: onderlinge ondersteuning inzake ICT
- 13.** Met Het Houtsche, Regio Tielt en Brugge: ondersteuning psychosociale interventie bij rampen

3. Management van medewerkers

Voorziene personeelskader – huidig kader

	#Personeelsleden (feitelijk kader)	FTE	Organiek kader (voorzien)
Operationeel kader	87	86,8	90
Administratief en logistiek kader	18	17,8	16
TOTAAL	105	102,6	106

1. Operationeel kader

Kader	#Personeelsleden (feitelijk kader)		FTE	Organiek kader (voorzien)
	Mannen	Vrouwen		
Officierenkader	7	1	8	6
Middenkader	12	1	13	16
Inspecteurs	41	20	60,8	62
Agenten van politie	0	4	4	6
TOTAAL	63	26	88,8	90

Onderstaande tabel geeft de leeftijdsverdeling van de leden van het operationeel kader weer.

	-31	31-40	41-50	51-55	+56
Officierenkader	0	0	3	4	2
Middenkader	0	5	5	1	2
Basiskader	16	18	14	11	2
Agent van politie	0	0	2	2	0
TOTAAL	16	23	24	18	6

1.1. Officierskader

Sinds 1 april 2006 werd het officierenkader versterkt met vijf 'rode looper' commissarissen (één commissaris ging in 2014 op pensioen en werd vervangen door een middenkader). Een 'rode looper' commissaris betreft een hoofdinspecteur die statutair aan bepaalde voorwaarden voldoet en die, zonder te moeten deelnemen aan selectieproeven, op eigen verzoek bevorderd wordt tot commissaris. Dit brengt het totaal aantal officieren op 9, wat drie meer is dan voorzien in de personeelsformatie. Het officierenkader telt één vrouwelijke officier.

1.2. Middenkader

Het middenkader telt 13 leden van de 16 voorziene. Het tekort van 3 middenkaderleden is te wijten aan de benoeming van 4 middenkaderleden in kader van de rode looper tot commissaris van politie. Deze commissarissen blijven echter hun middenkaderfunctie uitoefenen. Het kader telt één vrouw.

1.3. Basiskader

Als één van de weinige korpsen in de provincie lukt het de politiezone nog steeds om voldoende kandidaten te rekruteren voor openstaande plaatsen.

1.4. Kader agenten van politie

Het kader van agenten bestaat uit vier vrouwelijke agenten. Het ligt niet in de bedoeling om in de komende jaren tot aanwerving van nieuwe agenten over te gaan om tot de feitelijke invulling van het organiek kader van zes agenten te komen.

2. Administratief en logistiek kader

Kader	#Personeelsleden (feitelijk kader)		FTE	Organiek kader (voorzien)
	Mannen	Vrouwen		
Niveau A	1	0	1,00	1
Niveau B	1	0	1,00	1
Niveau C	3	6	8,60	8
Niveau D	0	7	6,20	6
Totaal	5	13	16,80	16

Onderstaande tabel geeft de leeftijdsverdeling van het CaLog-personeel weer.

	-31	31-40	41-50	51-55	+56
Niveau A	0	1	0	0	0
Niveau B	0	0	1	0	0
Niveau C	0	2	4	1	2
Niveau D	0	0	3	4	0
Totaal	0	3	8	5	2

Personeelsbeleid

1. Selectieprocedure

Het selectieproces in de zone verloopt volgens een vast stramien.

In eerste instantie wordt een functieprofiel opgesteld voor de vacante plaats waaraan bepaalde criteria worden verbonden op het vlak van kennis, ervaring, vaardigheden, persoonlijkheid, cultuur- en interessepatroon en omstandigheden verbonden aan de werkomgeving.

Daarnaast wordt tijdens de selectie zelf grondig aandacht besteed aan de aspecten 'aandacht voor de klant (bij ons... de burger of de overheid)', 'attitude t.o.v. de collega's' en 'ambities voor de dienst, voor de organisatie'.

De criteria in de domeinen van de kennis en de vaardigheden enerzijds, en van gedrag anderzijds, krijgen voorafgaand aan de selectie een gewicht mee afhankelijk van de te begeven functie.

Tijdens het selectie-interview wordt naast concrete en op de praktijk gerichte kennisvragen de techniek van het gedragsgericht, en ervaringsgericht interview toegepast. De kandidaat wordt gequoteerd.

Op die manier wordt een zo hoog mogelijke validiteit van de selectie beoogd, op een zo efficiënt mogelijke wijze. Door systematisch te kiezen voor een zelfde aanpak en een telkens identiek uitgetekend procedé wordt een zo hoog mogelijke objectiviteit betracht.

2. Vorming, training en opleiding

Rekening houdend met de wensen van de personeelsleden, worden de opleidingen en trainingen vanuit een tactisch oogpunt afgestemd op de noden van de organisatie. Uiteraard worden ook de minimale opleidingsnormen in het kader van de baremische weddeverhogingen meegenomen in de uiteindelijk toegestane opleidingen.

Opleidingsplan

Er werd een zesjaars opleidingsplan opgesteld voor die medewerkers die nog in aanmerking komen voor een baremische verhoging. Het idee achter het plan is dat iemand geen baremische opleiding meer moet volgen in het jaar dat hij in aanmerking komt voor een baremische verhoging en dat hij dan al voldoet aan zijn verplichte zes opleidingen.

Naast deze baremische opleidingen namen leden van het korps in 2015 deel aan functionele opleidingen zoals :

1. Transformationeel leiderschap
2. Opleider geweldsbeheersing zonder vuurwapen

In de schoot van de politiezone wordt per referentieperiode (met uitzondering van de zomermaanden) een voortgezette interne opleiding voorzien. Deze opleiding wordt door het voltallige personeel gevolgd.

3. Ziekteverzuim

Op initiatief van het personeelsoverlegplatform West-Vlaanderen, werkgroep Zuid werd een uniforme berekening voorgesteld van het ziekteverzuim binnen elke zone. Het merendeel van de West-Vlaamse politiezones is in dit project gestapt. Bedoeling is niet alleen om het globaal ziekteverzuim van de zone te berekenen, maar ook de individuele risicofactor (de Bradfordfactor).

Het algemeen absentiepercentage bedraagt voor onze zone voor het jaar 2007: 2,87 %, voor 2008: 3,81 % en voor 2009: 3,66%, voor 2010: 3,63 %. voor 2011: 4,09%, voor 2012 : 3,19%, voor 2013 : 5,06% , voor 2014 : 6,03% , voor 2015 : 4,43 %

Het is een vaststaand gegeven dat een personeelslid dat vaak afwezig is wegens ziekte, een grotere impact heeft op het geheel van de organisatie dan een personeelslid dat minder vaak maar voor een langere periode ziek is. Zo heeft een personeelslid dat 10 keer per jaar twee dagen ziek is veel meer weerslag op de dienst dan een personeelslid dat één maal ziek is gedurende twintig dagen.

Om deze invloed op de organisatie te meten, wordt een formule gehanteerd, namelijk de Bradfordfactor: aantal ziektedagen X frequentie²

Hoe hoger de Bradfordfactor, hoe meer impact het ziekteverzuim heeft op de organisatie. In vergelijking met 2014 stellen we een lichte daling vast van de gemiddelde Bradfordfactor :van 277 in 2014 tot 256 in 2015.

Het totaal aantal ziektedagen daalde van 2203 tot 1594. Daarin zijn de afwezigheden wegens arbeidsongeval en bevallingsverlof niet opgenomen.

4. Evaluaties

In 2015 werden de voorziene evaluaties uitgevoerd.

Mentorschap

In 2015 liepen er :

1. 3 aspiranten-inspecteur
2. 1 aspirant-hoofdinspecteur
3. 1 aspirant-commissaris

stage in de politiezone Blankenberge-Zuienkerke.

Vertrouwenspersonen

In 2015 werd geen beroep gedaan op de vertrouwenspersoon binnen het korps.

Bij PROVIKMO werd éénmaal beroep gedaan op de preventieadviseur psychosociale aspecten om reden : Informele psychosociale interventies

Preventie en bescherming op het Werk (PBW)

Met de oprichting van de lokale politiezones werd het ook voor hen verplicht een Interne Dienst voor Preventie en Bescherming op het Werk op te richten. Door het bestuur werd echter gekozen om een gemeenschappelijke IDPBW van het gemeentebestuur Blankenberge, het OCMW Blankenberge en de PZ Blankenberge-Zuienkerke op te richten. In het Koninklijk Besluit van 16/10/2002 werd hiertoe dan ook vergunning verleend om deze IDPBW op te richten voor de drie besturen.

Sinds de oprichting hiervan wordt er jaarlijks een actieplan opgesteld waarin telkens andere risico's opgenomen worden die in de loop van dat jaar zullen worden uitgewerkt :

- Brandveiligheid – evacuatieoefening heeft plaatsgevonden in oktober – brandweer stelde vast dat de automatisch sluitende branddeuren slepen – CP VAN HOOFF zorgt voor herstelling
- Periodieke keuringen : er werd een overzicht opgemaakt van de installaties die onderworpen zijn aan periode keuringen door een EDTC
- Organiseren van opleidingen ifv welzijn op het werk :
 - ° EHBO : jaarlijkse bijscholing is gegeven aan alle personeelsleden van de meldkamer (behalve langdurig zieke personeelslid)
- Beeldschermapparatuur : er werd een risicoanalyse opgesteld voor het werken met beeldscherm
- Risicoanalyse : benaderen/betreden interventieplaats = voltooid
- Risicoanalyse : cellencomplex = voltooid

Inzet CIK

De politiezone Blankenberge – Zuienkerke is een kustzone, met als belangrijkste economische activiteit het toerisme.

Typisch voor de zone is dan ook de nood aan voldoende capaciteit om een degelijke politiezorg te kunnen garanderen tijdens de zomermaanden, wanneer de bevolking van de stad evolueert van 20.000 naar 60.000 personen tot 80.000 bij gunstige weersomstandigheden.

Om die reden is voor het personeel van de zone Blankenberge–Zuienkerke een specifieke verlofregeling van kracht tijdens deze maanden. Slechts 25% van het personeel mag in de vakantieperiode tegelijk afwezig zijn. Deze norm is strikter dan deze bij de politiezones in het binnenland.

Voor die bevolkingsaanroei kon de zone in 2015 daarnaast rekenen op een versterking vanuit de federale politie van 4 personeelsleden.

Dit personeel wordt in de maanden juni – juli – augustus ingezet in de interventieploegen, om een antwoord te kunnen geven op het stijgend aantal oproepen vanuit de bevolking, en om het preventief toezicht te kunnen aanpassen aan de specifieke situatie.

Bij specifieke evenementen kan punctueel bijkomende versterking worden aangevraagd (zie hoofdstuk openbare orde).

Tijdens de zomer 2015 werd het korps versterkt met een collega van de politiezone Geel-Laakdal-Meerhout een collega van de politiezone KASTZE (Kasterlee, Steenokkerzeel en Zemst), een collega van de politiezone MIRA en 2 collega's van de PZ GENT : 818.48 uren (100 % van de capaciteit) en dit tegen betaling door de politiezone. De inzet van deze collega's wordt door de medewerkers sterk geapprecieerd mede omdat de collega's als volwaardig interventielid kunnen ingezet worden.

Opleiding geweldsbeheersing

De omzendbrieven 'geweldsbeheersing' GPI 48 en GPI 62 hanteren volgende principes:

- leden van het operationeel kader volgen op jaarbasis zestien sessies van vijftig minuten + evaluatiesessie
- personeelsleden die als niet-operationeel worden beschouwd, vier sessies van vijftig minuten +evaluatie
- agenten van politie twaalf sessies van vijftig minuten + evaluatie

Vertrekkend van het gegeven dat de meeste personeelsleden in onze zone als 'operationeel' worden beschouwd, dient elk personeelslid dus minimaal twee en een halve dag opleiding te volgen per jaar.

Door de opleiders wordt getracht om zo veel mogelijk afwisseling te brengen in de opleidingen. Ook een coherente samenhang tussen de verschillende opleidingen wordt nagestreefd.

De opleiders houden rekening met de vaardigheden en fysieke mogelijkheden van de personeelsleden. In 2015 werden er 12 opleidingssessies geweldsbeheersing zonder vuurwapen georganiseerd.

Er werden 6 aanvullende sessies van elk één maal vijftig minuten theorie en drie maal vijftig minuten praktijkoefening waarbij de module Tactische Politie Interventies "Benaderen voertuigen en personen" werd getraind.

Verlofregeling

Er bestaat een dienstnota met als doel de bepaling van artikel VIII.III.3 van het KB tot regeling van de rechtspositie van het personeel van de politiediensten d.d. 30 maart 2001 te waarborgen, met andere woorden te garanderen dat het jaarlijks vakantieverlof wordt genomen zoals het personeelslid past maar tevens met inachtneming van de behoeften van de dienst.

De dienstnota wil voor het personeel verduidelijken welke principes worden gehanteerd bij de toekenning van verlof, welke beperkingen er gelden om de continuïteit van de dienstverlening te verzekeren, volgens welke procedure de verloven worden toegekend en welke voorrangregels van kracht zijn in geval er conflicten van belangen ontstaan.

In essentie komt het er op neer dat per dienst, en wat de interventie betreft in elke ploeg en in het onthaal, met uitzondering voor de maanden juli en augustus, er maximum 33% van het personeel tegelijk met verlof mag zijn. Tijdens de maanden juli en augustus wordt dit percentage herleid tot maximum 25%.

Rechtshulp en zaakschade

Het personeel van de politiezone heeft in bepaalde omstandigheden recht op rechtshulp en zaakschadevergoeding. Deze rechtshulp en zaakschadevergoeding worden ofwel ten laste genomen door een verzekering die de politiezone heeft afgesloten, ofwel door de politiezone zelf.

Het spreekt voor zich dat de zone in eerste instantie dergelijke aanvragen via de verzekering poogt te regelen. Voor zover de verzekering deze kosten niet te haren laste neemt, kan het personeelslid hiervoor de politiezone aanspreken.

In 2015 werd 12 maal beroep gedaan op de polis 'rechtsbijstand' :

- Slagen aan INP (2 INP betrokken) : dossier lopende.
- Slagen en weerspannigheid aan INP (4 INP betrokken) : dossier lopende
- Weerspannigheid t.o.v. 3 INP : veroordeling bekomen
- Slagen aan INP (3 INP betrokken) : dossier lopende
- Slagen aan INP (1 INP betrokken) : dossier lopende
- Weerspannigheid t.o.v. 1 INP : nog geen raadsman aangesteld – Ethias poogt eerst minnelijke schikking
- Slagen aan INP (4 INP betrokken) : dossier lopende
- Slagen aan INP en weerspannigheid (1 INP betrokken) : Ethias heeft vergoeding ontvangen voor slachtoffer en PZ via minnelijke schikking-
- INP vraagt rechtsbijstand (oorspronkelijke klacht tegen personeelslid – bijstand in kader van SALDUZ - ongegrond), personeelslid wil klacht indienen hiervoor – nog geen beslissing over aanvaarding door Ethias
- INP vraagt rechtsbijstand (oorspronkelijke klacht tegen personeelslid – bijstand in kader van SALDUZ – ongegrond), personeelslid wil klacht indienen hiervoor – nog geen beslissing over aanvaarding door Ethias
- Klacht tegen INP – rechtsbijstand in kader van SALDUZ – dossier lopende
- Klacht tegen INP – rechtsbijstand in kader van SALDUZ – dossier lopende

4. Management van middelen

Overzicht begroting – raming

Het boekjaar van de politie begint met het opmaken van de begroting. De begroting is een raming van alle ontvangsten en uitgaven voor een bepaald jaar. De begroting 2015 werd goedgekeurd door de politieraad op 16 december 2014. Er werd één begrotingswijziging doorgevoerd en goedgekeurd door de politieraad op 08 september 2015.

De onderstaande tabel geeft een overzicht van de begroting 2015 na de begrotingswijziging. Ter informatie wordt eveneens de begroting 2016 weergegeven. Deze begroting werd voorbereid in 2015 en goedgekeurd in de politieraad van 17 november 2015.

Gewone dienst		2015	2016
Uitgaven	Personeel	7.545.943	7.769.811
	Werkingskosten	773.063	696.235
	Overdrachten	104.641	78.014
	Schuld	472.409	472.409
	Totaal	8.896.056	9.016.469
Ontvangsten	Prestaties	140.011	192.511
	Overdrachten	8.892.351	8.926.813
	Schuld	9.593	9.593
	Totaal	9.041.955	9.128.917

Buitengewone dienst		2015	2016
Uitgaven	Investeringen	257.983	233.448
	Totaal	257.983	233.448
Ontvangsten	Overdrachten	0	0
	Schuld	0	0
	Investeringen	6.000	6.000
	Totaal	6.000	6.000

Onderstaande tabel geeft een detail van de uitgaven 'personeelskosten².

	2015	2016
<u>Operationeel kader</u>		
Bezoldigingen	4.455.222	4.541.399
Presentiegelden	16.000	16.000
Vakantiegeld	260.660	266.596
<u>Calog</u>		
Bezoldigingen		
Vergoedingen	584.504	617.171
Weekend en nacht		
Maaltijdcheques	3.500	3.500
Competentietoelage		
Vakantiegeld	45.940	44.479
Variabele vergoedingen	17.776	17.584
<i>Gesubsidieerde contractuelen</i>	56.554	0
Bezoldiging	0	0
Vakantiegeld	0	0
Variabele vergoedingen	0	0
<u>Gemeenschappelijke kosten</u>		
Patronale bijdragen	1.971.883	2.118.644
Premies verzekering arbeidsongevallen	101.070	111.482
Diverse vergoedingen	7.365	7.466
Tussenkost verpl.kosten	3.939	3.960
<u>Mandaatvergoedingen</u>		
Secretaris	10.765	10.765
Bijzonder rekenplichtige	10.765	10.765
Totaal	7.545.943	7.769.811

Aankopen 2015

1. vervoermiddelen:	
1. winterbanden voor dienstvoertuigen:	5612
2. moto BMW 1200 RT :	18.353
3. VW crafter :	25.967
4. VW combi :	43.402
5. VW combi (levering 2016)	43.402
6. VW amarok (levering 2016)	36.063
2. Informatica :	
1. flatscreenhouders :	4037
2. citrix-server + VEEAM software(backup)	16.507
3. monitor meldkamer	241
4. zeven laptops :	4668
5. projector briefingroom :	850
6. GPS recherche :	182
7. twee fototoestellen :	302
8. NAS back-up systeem citrix	1932
9. tien desktops + toebehoren	6429
10. camera voor UFED :	267
3. Gebouw :	
1. chiller koelplafonds :	25.986
2. twee AED's :	1908
4. Communicatie :	
1. radio's en toebehoren	62.000

Kennis en technologie

1. Informatica

Beschikbaar informaticamateriaal	
PC	77
Laptop	9
Aantal Pc's met ISLP aansluitingen	72
Internetaansluitingen	1
Pc's met toegang tot internet	74

De toegang tot het internet is doorlopend vrij voor sites met professioneel belang. Het is mogelijk vrij te surfen tijdens de pauzes (van 00:00 tot 00:30uur, van 10:00 tot 10:15uur, van 12:00 tot 13:00uur, van 15:15 tot 15:30uur en van 18:00 tot 18:30uur). Via een beperkt aantal posten is steeds toegang mogelijk tot alle sites.

2. Radiocommunicatie

ASTRID radioposten	
Basisstations	2
Draagbare radioposten	53

Voor de ICT dienst zijn er elk jaar de terugkerende kosten voor de licenties van de verschillende systemen die in gebruik zijn, materieel dat moet vervangen en aangekocht worden. Dit gaat van licenties voor de hardware, software, het aankopen van beeldschermen en pc's, etc. ...

Materiaal en diensten

1. Huisvesting

De politiezone Blankenberge-Zuienkerke is gevestigd op verschillende locaties.



Scarpoudreef 1, 8370 Blankenberge

Hier kunt u volgende diensten vinden:

1. Onthaal;
 2. Verkeersdienst;
 3. Wijkdienst;
 4. Lokale recherche;
 5. het Zorgteam/dienst jeugd en gezin/Slachtofferbejegening;
 6. Korpschef – Managementteam/technostructure - Operationeel secretariaat – Administratief secretariaat;
 7. HRM en logistiek;
 8. De Dienst verloren/gevonden voorwerpen.
- De interventiedienst;
 - De infodienst (gerechtelijk bureel);
 - ICT-adviseur.
 - Diensthoofd operationele diensten / Officier intern toezicht / gerechtelijk officier



Kerkstraat 17, 8377 Zuienkerke

In het kantoor te Zuienkerke, ondergebracht in het gemeentehuis, kan men terecht bij de wijkinspecteur en bij de administratieve bediende die ondermeer instaat voor het afleveren van rijbewijzen te Zuienkerke

2. Vervoermiddelen

Onze zone beschikt over verschillende voertuigen.

Onderstaande tabellen geven een overzicht van onze dienstvoertuigen.

4-wielers	Eigendom van zone	Aantal wagens	10
		Aantal bestelwagens/combi's	7
	Leasing of huur	Aantal wagens	0
		Aantal bestelwagens/combi's	0
	Type brandstof	Aantal Dieselveertuigen	15
		Aantal Benzinevoertuigen	2

2-wielers	Aantal motorfietsen	8
	Aantal fietsen	20

Vervanging wordt gepland na 10 jaar of 100.000 km.

5. Management van processen

De sluier van processen gelicht³

Het managen van processen staat centraal in het EFQM-denken. Toch blijft de term 'proces' voor velen echter nog vaag.

Wat is een proces?

Een proces is een weloverwogen gestructureerde groep van opeenvolgende activiteiten met de bijbehorende voorzieningen, die één of meer soorten input gebruikt om een specifieke prestatie af te leveren voor een specifieke klant. De bedoeling is om verschillende actoren (personen, diensten, teams) in de organisatie te laten bijdragen tot een gemeenschappelijke en concrete doelstelling.

Onder prestatie verstaan we een concreet, tastbaar product dat de organisatie aflevert aan anderen, die het op hun beurt verder gebruiken. Deze afnemer of klant verwacht een concrete waarde of nut van het product. Zo stelt bijvoorbeeld bij strafbare feiten een proces-verbaal op die het openbaar ministerie in staat stelt haar vervolgingsproces op te starten. Is het voor een productie-omgeving makkelijk om producten op te sommen, dan valt deze denkoefening een pak moeilijker uit voor overheidsorganisaties. De openbare sector, en dus ook politie, biedt niet altijd mooi afgelijnde zaken aan. Denken we maar aan activiteiten zoals het handhaven van de openbare orde en het toezicht houden op het terrein, waar nergens een tastbaar gegeven overhandigd wordt aan een klant maar er wel degelijk sprake is van een prestatie die nut oplevert! In dit geval bekijken we de registratie die de organisatie zelf maakt over haar dienstverlening (gegevens met betrekking tot de uitvoering en evaluatie) als de best mogelijke benadering van wat zij als prestatie en dus meerwaarde heeft afgeleverd.

In de definitie van proces benadrukken we sterk het belang van een duidelijke meerwaarde te creëren voor een specifieke klant, de afnemer van de prestatie. Bedoeling is uiteraard eerst de klant te bevragen over wat net deze meerwaarde concreet inhoudt en dan pas de vertaling te maken naar de processen van de organisatie. Door de prestatie concreet en tastbaar te benoemen, wordt het mogelijk voor de organisatie met haar medewerkers éénduidige afspraken te maken omtrent hun bijdrage. Met andere woorden wordt het sturen van de organisatie in functie van de verwachtingen van de belanghebbenden mogelijk door procesgericht werken.

Alhoewel de missie van een organisatie een abstract beeld schetst, is deze het belangrijkste aanknopingspunt om primaire processen te identificeren. Alle activiteiten van een organisatie zijn immers een concrete invulling van de missie.

³ VAN HAKEN, P. en WILLOCX, M.D., *Procesarchitectuur van de Belgische lokale politie*, X-CGL

Hoe staat het met management van processen in ons korps?

De 'hype' die er bij het begin van de politiehervorming bestond rond managementmodellen en procesarchitectuur is na 10 jaar weggeëbd en heeft plaats gemaakt voor een gedachte van 'back to basics'.

Ook wij als organisatie kozen om indertijd het INK-managementmodel (later herdoopt naar EFQM-managementmodel politie België) te gebruiken als organisatiemodel. Wij durven stellen dat we niet in bepaalde valkuilen van werken met een managementmodel zijn gelopen en altijd voor oog hebben gehouden dat het model die we gebruikten als werkinstrument dienst deed. Het werd voor ons een instrument om onze organisatie continu te laten verbeteren, ons beleid te omschrijven in het zonaal veiligheidsplan en verantwoording af te leggen in ons jaarverslag.

In onze pogingen om processen binnen de organisatie te omschrijven, kwamen we telkens tot de conclusie dat we geen proces uitschreven maar wel een procedure. Ook wij stelden ons de vraag of we als individuele politiezone moesten investeren in het omschrijven van processen die in feite voor elke zone van toepassing zijn. Hierbij verwijzen we bijvoorbeeld naar het proces 'Dringende oproep 101'. Omwille van deze reden zijn wij ook gestopt met het individueel omschrijven van processen maar nemen deel, waar nodig, aan de projectgroepen procesomschrijving in de schoot van het provinciaal netwerk organisatieontwikkeling.

6. Medewerkers

Personeelsverloop

Verlieten het korps in 2015:

INP LIETAER Albert ging op 01 januari 2015 met pensioen

INP VAN MULLEM Geoffrey maakte mobiliteit naar PZ Brugge

INP DE DONCKER Raven maakte mobiliteit naar PZ Brugge

INP VERSTRAETE Stijn maakte mobiliteit naar PZ Het Houtsche

Werden lid van het korps in 2015:

1. INP CONTENT Eef
2. INP RAYMAEKERS Eric
3. INP SAEY Ken
4. INP SLABBINCK Valentine
5. INP VERMEULEN Lies

Onbeschikbaarheid personeel

Reden onbeschikbaarheid	Aantal dagen in 2015
Medische redenen	1620
Arbeidsongeval	403
Opleiding/vorming	972 uren
Syndicaal verlof	45

7. Klanten, leveranciers en partners

Intern toezicht

1. Numerieke gegevens

In totaal heeft de dienst Intern Toezicht 20 dossiers geregistreerd en behandeld.

2. Herkomst van de dossiers

De meeste dossiers zijn opgesteld naar aanleiding van administratieve of gerechtelijke klachten, van burgers bij de officier Intern Toezicht, de korpschef, de burgemeester, het Comité P, of de Algemene Inspectie van de lokale en de federale politie.

3. Voorwerp van de ingediende klacht

Het voorwerp van de ingediende klachten zijn divers.

- administratieve opsluiting wegens openbare dronkenschap of verstoring openbare orde, al dan niet gepaard met het gebruik van fysiek of verbaal geweld
- het verbaliseringsbeleid op het vlak van verkeersinbreuken, inclusief het takelen van voertuigen
- gebrekkige dienstverlening, niet akteren van klachten, niet optreden door politie
- de houding of het gedrag van een politieambtenaar tijdens de dienst (klantonvriendelijk, verbaal agressief, niet correct uitvoeren opgelegde taken)
- strafrechtelijke inbreuken, met name diefstal

4. Aard van de dossiers

Er werden 13 klachten rechtstreeks geformuleerd bij de Officier Intern Toezicht, de korpschef of de burgemeester.

Via het Comité P werd de zone in kennis gesteld van 6 klachtdossiers. Bij 3 dossiers stelde het Comité P aan de zone enkel een eenvoudige vraag om inlichtingen. Het Comité P maakte 3 dossiers over aan de zone om autonoom af te handelen.

Er werd één proces-verbaal opgesteld naar aanleiding van een klacht inzake diefstal.

5. Afgehandelde dossiers met eindbeslissing

20 dossiers werden afgesloten met een eindbeslissing.

In 12 dossiers kon er geen fout of disfunctie worden aangetoond in hoofde van de aangeklaagde politieambtenaren.

In 3 gevallen was de klacht volledig of gedeeltelijk terecht. In deze gevallen werden de aangeklaagde politieambtenaren onmiddellijk terechtgewezen betreffende hun houding of werd de situatie geregulariseerd.

De klachten die volledig of gedeeltelijk terecht waren handelden over een gebrekkige dienstverlening en/of communicatie.

In 2 gevallen was de politie niet bevoegd om te oordelen over de klacht. Dit betroffen vooral dossiers waarbij de klagers de vaststellingen van verkeersinbreuken betwistten. Deze personen werden doorverwezen naar de gerechtelijke instanties.

Eén gerechtelijk dossier (opzettelijke slagen en verwondingen) werd geseponeerd wegens het ontbreken van voldoende bezwaren.

In 2 gevallen oordeelde het Comité P dat de klacht ongegrond was.

6. Tuchtdossiers

In het kader van de tuchtwetgeving werden in 2015 geen vooronderzoeken gevoerd of tuchtprocedures opgestart.

Transport van eigenaars van getakelde voertuigen

Eigenaars van getakelde voertuigen worden met voertuigen van de zone gebracht naar de stalplaats in de Ambachtstraat in Blankenberge. De meeste van deze 'overtreders' hebben of hadden geen kwade bedoelingen en de meesten begaan de inbreuk uit onachtzaamheid of nonchalance. Daarenboven zijn sommigen van deze eigenaars bejaard of vergezeld van kinderen en daardoor minder mobiel. Ten slotte is er het argument dat het openbaar vervoer in deze te wensen overlaat.

De leden van de interventie geven aan dat op welbepaalde dagen dit een zware werklust inhoudt die hen weghoudt van andere opdrachten. Daarom werd een dienstnota opgesteld om het transport te blijven verzekeren en de werkdruk van de interventiedienst niet te verhogen door een spreiding van de werklust.

8. Maatschappij

Website

Het opzetten, opbouwen en onderhouden van een website voor een organisatie is geen sinecure. Op de eerste plaats moet de site voldoen aan de behoeften van onze relevante doelgroepen. En verder moet de site die informatie bieden waarnaar onze gebruikers op zoek zijn.

Er zijn daarnaast evenwel drie factoren die vooral zullen bepalen of de website van de organisatie een succes wordt. Dat zijn actualisering, interactiviteit en de promotie van de site in derde media.

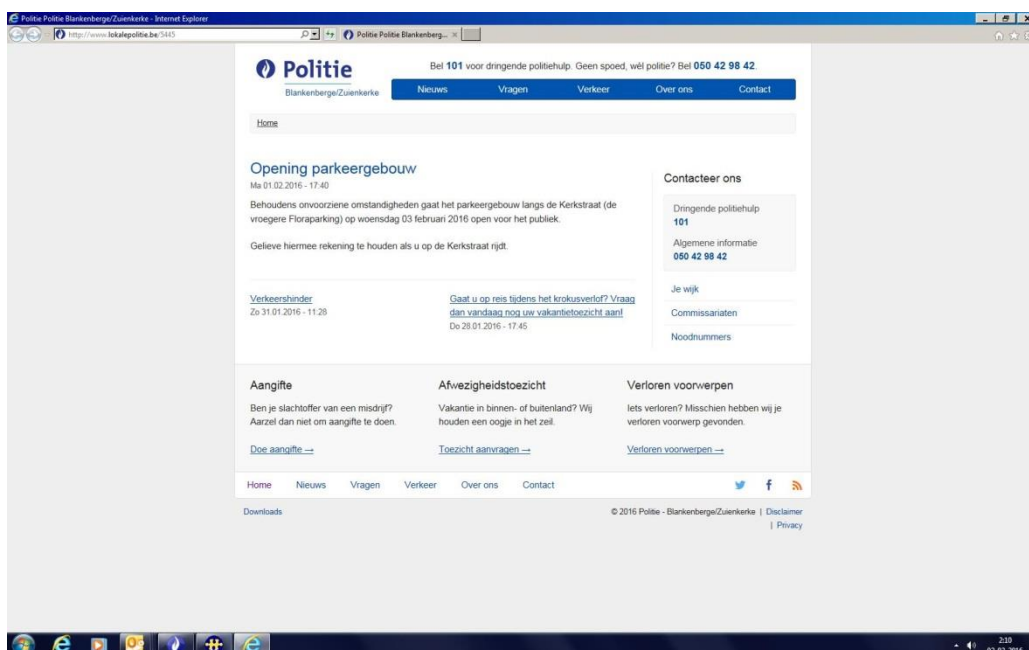
Vermits internet een pullmedium (informatie die wordt opgehaald) is moeten we zorgen dat onze doelgroepen op de hoogte zijn van het bestaan van de website. Dat kan alleen door een flinke, continue promotie van de site via klassieke kanalen.

Voor de invoering van sociale media als communicatiekanaal was de website het meest onmiddellijke mediakanaal dat we hadden om met de bevolking te communiceren, de enige tool in het steeds veranderende digitale landschap.

Binnen de strategie voor het gebruik van sociale media wordt duidelijk gesteld dat de website het "centrale" communicatiekanaal blijft. Over onze website blijven wij meester wat niet helemaal het geval is voor de "merken" Facebook, Twitter, ed. Nog meer dan de vorige jaren wordt dagelijks de informatie geactualiseerd, worden nieuwe artikelen rond politiethema's gepubliceerd en worden leuke weetjes online geplaatst.

Op de website vinden we de gangbare zaken terug: een overzicht van de structuur van het korps in de vorm van een organogram, meer uitleg over de verschillende diensten waaruit het korps bestaat, algemene informatie over verkeer en preventie en controleacties.

De website kan geconsulteerd worden via volgende link : www.politieblankenberge.be of www.lokalepolitie.be/5445



Sociale media

Als politiezone maken we intens gebruik van sociale media, Facebook en Twitter, om te communiceren.

Het moet duidelijk zijn dat we niet de taak van de pers willen overnemen en dat onze berichten geen krantenartikels mogen zijn. We zullen ook geen berichten brengen over bevoegdheden die niet tot ons takenpakket horen, met uitzondering als we gevraagd worden om mee te werken.

Aan de hand van deze methodes beslisten wij om rond volgende thema's te communiceren.

- aankondiging van verkeersacties
- meedelen van resultaten van verkeersacties
- versturen van opsporingsberichten
- oproep tot getuigen
- aankondigen van evenementen
- aankondigen van aanwezigheid van politie op evenementen
- verkeersmaatregelen naar aanleiding van evenementen
- verkeershinder naar aanleiding van wegwerkzaamheden
- public relations
- preventietips

We willen ons ook behoeden voor overload of overkill en spraken af dat we dagelijks niet meer dan 3 berichten (uitzonderlijk 4) zouden plaatsen. Frank van Oss⁴ stelt : *"Of het nu om een speech gaat, een debat of een media-interview: beperk je tot drie boodschappen. Vergeet niet dat het niet gaat om wat je in de in de etalage zet, maar om wat de mensen eruit nemen. En dat is nooit meer dan drie boodschappen. Onderzoek heeft aangetoond hoe snel mensen vergeten wat ze vernemen: 38 procent na twee dagen, 65 procent na acht dagen en 75 procent na dertig dagen (Lidstone, 1992:57)"*

Zoals in het vorig citaat wordt aangehaald is het zeer belangrijk om in te zetten op de inhoud/content van de berichten die je op sociale media plaatst. Die inhoud moet je doelpubliek aanspreken, je moet er voor zorgen dat zij uit de etalage aan berichten/communicatie uw berichten halen omdat ze hen aanspreken. Als non-profitorganisatie hebben wij geen producten te koop maar wij 'verkopen' wel informatie nuttig voor onze belanghebbenden.

Imagebuilding

Roefeldag

Ook in 2015 nam de lokale politie Blankenberge-Zuienkerke deel aan de Roefeldagen in Blankenberge en Zuienkerke.

Roefelen is Vlaams voor snuffelen. Kinderen van zes tot en met dertien jaar krijgen op Roefeldag de kans om de grote mensenwereld te verkennen. De kinderen komen dan op plaatsen waar ze normaal niet binnen mogen. De kinderen kunnen dus een kijkje nemen in de wereld van de werkende mens.

⁴ VAN OSS, F. *Spreken is goud. Maar vooral wat je zegt is belangrijk.* Tielt, Lannoo Campus, 2013, p46

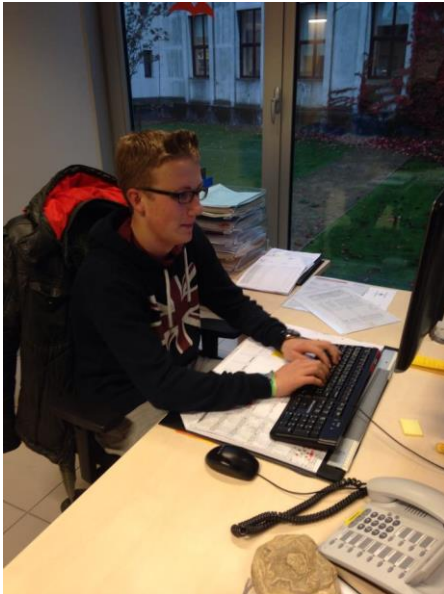
Ze maken een gratis ontdekkingsreis langs instellingen, winkels en bedrijven. De kinderen brengen in groepjes met begeleiding een bezoek aan de verschillende roefelplaatsen



Bijstand aan de Lijn bij controles op de kusttram



Zuiddag



Zuiddag is een organisatie voor en door jongeren. Ze stimuleert jongeren wereldwijd om samen te strijden voor een duurzame en rechtvaardige maatschappij. Zuiddag is vooral gekend van de jaarlijkse campagne 'Work for Change' waarbij meer dan twaalfduizend Vlaamse en Brusselse scholieren tussen 15 en 20 jaar één dag niet naar school gaan, maar in de kleren van beroepskrachten kruipen. Hun verdiende loon van 40/50 euro staan ze af aan een jongerenproject in het Zuiden. Voor en achter de schermen van Zuiddag krijgen jongeren de kans om competenties te ontwikkelen in functie van een actief engagement, nu en later.

Zuiddag 2015 was ten voordele van Nicaraguaanse jongeren aan zet in de cacaosector.

KAZOU Oostende op bezoek



Schoolbezoeken aan het commissariaat

De politiezone Blankenberge-Zuienkerke ontvangt elk jaar enkele klassen in het politiecommissariaat of gaat de politie zich gaan voorstellen in de scholen.



9. Bestuur en financiers

Kantschriften

Kantschriften zijn vorderingen van de procureur des Konings of de onderzoeksrechter die de zone verzoeken een onderzoek op te starten of bijkomende onderzoeksdaden te stellen. In 2015 werden er 4.166 kantschriften behandeld door PZ Blankenberge-Zuienkerke.

	2011	2012	2013	2014	2015
Totaal behandelde kantschriften	5.562	5.087	4.892	4.545	4.166

Handhaving openbare orde

1. Lokale ordediensten

Lokale ordedienst	2012	2013	2014	2015
Aantal ordediensten	68	69	63	62
Aantal manuren	1.458	1.765	1.465	1.414
Aantal personeelsleden	210	250	226	218
<i>Officieren</i>	11	19	13	14
<i>Middenkader</i>	48	57	54	58
<i>Basiskader</i>	109	124	116	104
<i>Kader Agentes</i>	42	50	43	42
Kostenplaatje (Euro)	78.770,82	94.513	77.440	81.795

2. Bovenlokale ordediensten

Bovenlokale ordedienst	2012	2013	2014	2015
Aantal ordediensten	38	34	41	47
Aantal manuren	838,5	696,5	885	920
Aantal personeelsleden	90	81	96	95
<i>Middenkader</i>	2	6	11	9
<i>Basiskader en kader agenten</i>	88	75	85	88
Kostenplaatje (Euro)	32.443,96	25.952	32.105	41.522

Kostenplaatje ordediensten	2012	2013	2014	2015
Lokale ordediensten	78.770,82	94.513	77.440	81.795
Bovenlokale ordediensten	32.443,96	25.952	32.105	41.522
Totaal	111.214,78	120.465	109.545	123.317

3. Zomerevenementen

Beachland, Fuse on the beach, Palm Parkies, Zeewijding, vuurwerk op het strand, avondmarkten, Sealife run, Paravangfeesten, Radio 2 Zomerhit, Bloemenstoet, ...

Beachland betreft een dancefestival met dj-acts op een zestal podia. In 2013 werd het muziekevenement uitgebreid naar twee dagen. Er werd voor het eerst samengewerkt met de collega's van de politiezone Bredene/De Haan die op beide dagen versterking leverde. Het festival werd voor de eerste keer georganiseerd in 2009 en is inmiddels uitgegroeid tot een groot evenement. Er hebben zich tijdens de twee dagen geen noemenswaardige incidenten voorgedaan.

Het afgelopen jaar werd opnieuw een BNIP opgesteld waarmee zowel de bestuurlijke autoriteiten als de operationele betrokken partijen zo effectief mogelijk kunnen inspelen indien zich een noodsituatie zou voordoen.

In samenwerking met de West-Vlaamse politieschool en andere diensten werden in 2014 opnieuw drie grote verkeersdispositieven opgezet om bestuurders te controleren op rijden onder invloed van alcohol en drugs.

Criminaliteit

Het totaal aantal geregistreerde feiten⁵ op het grondgebied van onze zone in 2015 ligt, bij het afsluiten van de databank eind maart 2016, 9,44% lager in vergelijking met 2014. Ten opzichte van 2013 ligt deze waarde 13,61% lager en ten opzichte van 2012 zelfs 19,62% lager. Wanneer we een vergelijking met de voorgaande jaren maken, moeten we in acht nemen dat momenteel nog niet alle opgestelde processen-verbaal van 2015 zijn afgewerkt en in de databank opgenomen zijn⁶.

Onderstaande tabel toont het totaal aantal misdrijven en omvat zowel de pogingen als de voltooide feiten. Het gaat om een ruime categorie van feiten. Misdrijven zijn niet enkel diefstallen, slagen en verwondingen of feiten van vandalisme, ... Ook feiten zoals 'het niet in orde zijn met de verplichtingen op het gebied van het bevolkingsregister' of openbare dronkenschap, ... worden in dit totaalbeeld meegerekend.

Totaal aantal misdrijven Politiezone Blankenberge-Zuienkerke⁷

	2012	2013	2014	2015
Blankenberge	3404	3160	3017	2733
Zuienkerke	118	117	109	98
Totaal zone Blankenberge/Zuienkerke	3522	3277	3126	2831

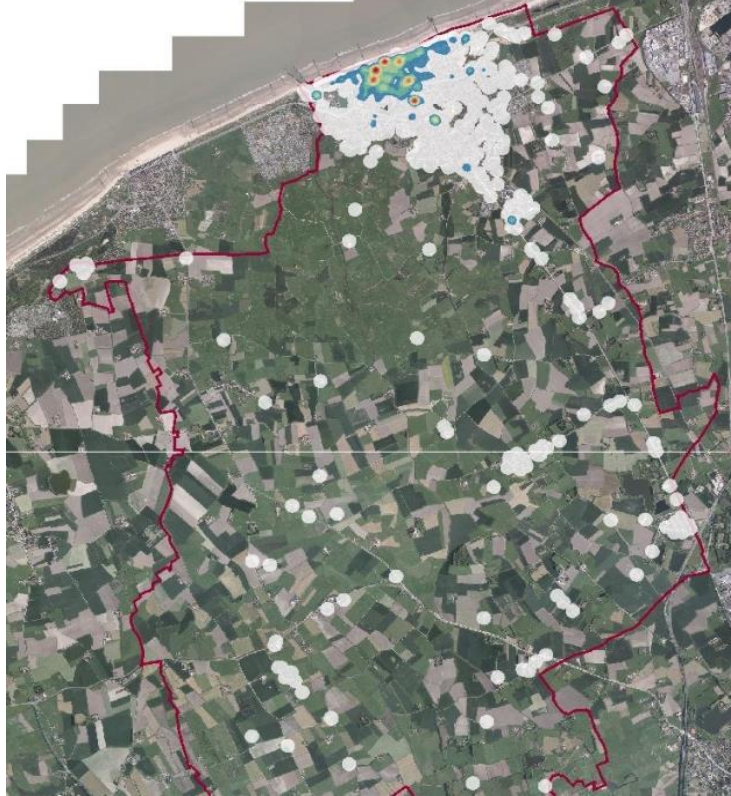
Het criminaliteitsbeeld van de politiezone Blankenberge-Zuienkerke wordt gedomineerd door de feiten gepleegd te Blankenberge (96,54%)

⁵ Bron: FPF/DGR/DRI - Criminaliteitsbarometer 2012 t.e.m. 2015 d.m.v. Datawarehouse (Afsluitingsdatum: 25/03/2016)

⁶ Bijgevolg kan de waarde voor 2015 nog stijgen en zal het verschil met de voorgaande jaren wijzigen.

⁷ Bron: FPF/DGR/DRI - Criminaliteitsbarometer 2012 t.e.m. 2015 d.m.v. Datawarehouse (Afsluitingsdatum: 25/03/2016)

Opgestelde processen-verbaal, spreiding volgens dichtheid.



Welke categorieën van feiten komen in de zone Blankenberge – Zuienkerke het meeste voor?

26,56% van de feiten hoort thuis in de inbreukcategorie '*diefstal en afpersing*'. Het relatief aandeel van deze categorie kent een daling in vergelijking met voorgaande jaren (29,17% in 2014, 30,45% in 2013, 30,86% in 2012). Het totaal aantal geregistreerde feiten in deze rubriek toont ten opzichte van voorgaande jaren eveneens een daling.

Inbreukcategorie: *diefstal en afpersing*⁸

	2012	2013	2014	2015
Diefstal zonder verzwarende omstandigheden	868	776	731	590
Diefstal met verzwarende omstandigheden	166	197	172	151
Afpersing	52	25	9	11
Diefstal niet nader bepaald	1			
Totaal	1087	998	912	752

78,46 % van de feiten in de categorie '*diefstal en afpersing*' is een diefstal zonder verzwarende omstandigheden zoals feiten van zakkenrollerij, een diefstal van een rugzak op het strand, diefstal van etenswaren uit een winkel, fietsdiefstal, ... (80,15% in 2014, 77,76% in 2013 en 79,85% in 2012). In 20,08 % van de gevallen spreken we over een diefstal met verzwarende omstandigheden (bv. met braak, bij nacht, met gebruik van geweld, ...). In 2014 was dit 18,86%, in 2013 was dit 19,74% terwijl dit in 2012 15,27% was.

⁸ Bron: FPF/DGR/DRI - Criminaliteitsbarometer 2012 t.e.m. 2015 d.m.v. Datawarehouse (Afsluitingsdatum: 25/03/2016)

31,12% van de feiten van 'diefstal en afpersing' vond plaats op de openbare weg, 18,48% in een woning⁹, 17,55% in een winkel en 10,24% in de horeca.

De tweede grootste categorie van feiten is deze van 'beschadigen van eigendom'. 11,52% van de geregistreerde feiten hoort in deze categorie thuis, wat in vergelijking is met de voorgaande jaren (11,55% in 2014, 11,93% in 2013 en 12,27% in 2012). Het totaal aantal geregistreerde feiten in deze categorie ligt wel lager in vergelijking met de voorgaande jaren.

Inbreukcategorie: Beschadigen van de eigendom¹⁰

	2012	2013	2014	2015
Vandalisme	412	352	341	297
Onopzettelijke brandstichting	13	27	15	20
Opzettelijke brandstichting	1	6	3	8
Vernieling, onbruikbaarmaking, beschadiging	6	6	2	1
Totaal	432	391	361	326

In 91,10% van deze feiten gaat het over vandalisme, het zijn voornamelijk beschadigingen aan onroerende goederen en voertuigen. 38,65% van de beschadigingen gebeurde op de openbare weg, in 27,94% werd een beschadiging aan of in een woning toegebracht, in 4,91% was dit aan de infrastructuur van een horecazaak.

De derde grootste categorie van feiten in onze politiezone is de 'openbare dronkenschap' (325 feiten of een aandeel van 11,48%). Deze waarde ligt in de lijn met de voorbije jaren (11,39% in 2014, 11,63% in 2013, 10,62% in 2012).

De vierde grootste categorie van geregistreerde feiten in de politiezone wordt gevormd door 'misdrijven tegen de lichamelijke integriteit' (9,93%). Dit aandeel is vergelijkbaar met de voorgaande jaren, maar ligt net iets hoger in vergelijking met 2014, maar lager in vergelijking met de andere voorgaande jaren (9,76% in 2014, 9,61% in 2013, 10,14% in 2012).

Inbreukcategorie: misdrijven tegen de lichamelijke integriteit¹¹

	2012	2013	2014	2015
Opzettelijke slagen en/of verwondingen buiten familie	150	143	139	124
Andere opzettelijke misdrijven tegen de lichamelijke integriteit	138	87	68	72
Opzettelijke slagen en verwondingen binnen de familie	58	82	86	73
Onopzettelijke misdrijven tegen de lichamelijke integriteit	8	3	10	8
Moord	2		1	2
Marteling en mishandeling	1		1	1
Schuldig verzuim				1
Totaal	357	315	305	281

⁹ Woning: appartement, huis, onbepaald, garage, aanhorigheid.

¹⁰ Bron: FPF/DGR/DRI - Criminaliteitsbarometer 2012 t.e.m. 2015 d.m.v. Datawarehouse (Afsluitingsdatum: 25/03/2016)

¹¹ Bron: FPF/DGR/DRI - Criminaliteitsbarometer 2012 t.e.m. 2015 d.m.v. Datawarehouse (Afsluitingsdatum: 25/03/2016)

In de zone Blankenberge-Zuienkerke gaat het bij 70,11% van deze feiten over slagen en verwondingen. 44,13% betreft slagen en verwondingen buiten de familie, 25,98% slagen en verwondingen binnen de familie.

In 35,94% was de woning de pleegplaats, 33,81% van de feiten vond plaats op de openbare weg (o.a. vechtpartijen in de uitgaansbuurten, ...), Over de jaren heen zien we een redelijk stabiel beeld.

De vijfde grootste categorie van de geregistreerde feiten handelt over *inbreuken betreffende het bevolkingsregister*¹² (7,31%). Het aandeel van deze inbreukencategorie ligt lager in vergelijking met 2014 maar hoger in vergelijking met de voorgaande jaren: 8,51% in 2014, 6,81% in 2013 en 6,73% in 2012.

De zesde grootste categorie betreffen feiten binnen de inbreukencategorie 'drugs'. 6,85% van de geregistreerde feiten heeft te maken met deze inbreukencategorie. In vergelijking met de voorgaande jaren is dit een hogere waarde: 6,11% in 2014, 4,46% in 2013 en 3,52% in 2012.

Fenomeen: drugs, niveau politiezone¹³

	2012	2013	2014	2015
Bezit	77	103	132	145
Handel	15	26	32	31
Gebruik	13	2	14	13
Andere	14	11	5	
Fabricatie	4	4	4	3
In – en uitvoer	1		4	2
Totaal	124	146	191	194

Cijfers op het gebied van de verdovende middelen geven een indicatie van de activiteit van de politie in dit domein, eerder dan de mate waarin de problemen zich in onze zone stellen. In 2015 werd in 74,74% van de feiten een proces-verbaal opgemaakt wegens bezit. Ongeveer de helft van deze processen-verbaal kan aan het evenement Beachland gelinkt worden.

De zevende grootste categorie betreffen *feiten van bedrog* (5,55%). Binnen deze rubriek gaat het voornamelijk over oplichting (47,13%), 'verduistering en bedrieglijke verberging' (27,39%).

Inbreukencategorie: Bedrog¹⁴

	2012	2013	2014	2015
Oplichting	92	55	64	74
Verduistering en bedrieglijke verberging	28	57	38	43
Misbruik van vertrouwen en verwante misdrijven	27	18	22	16
Flessentrekkerij	14	17	18	22
Heling	1	3	2	1
Andere bedrogmisdrijven tegen de eigendom		3	3	1
Witwassen		1	1	
Totaal	162	154	148	157

¹² Dit zijn feiten zoals het niet ingeschreven zijn in het bevolkingsregister, geen aangifte van adreswijziging binnen de gestelde termijn, ...

¹³ Bron: FPF/DGR/DRI - Criminaliteitsbarometer 2012 t.e.m. 2015 d.m.v. Datawarehouse (Afsluitingsdatum: 25/03/2016)

¹⁴ Bron: FPF/DGR/DRI - Criminaliteitsbarometer 2012 t.e.m. 2015 d.m.v. Datawarehouse (Afsluitingsdatum: 25/03/2016)

Naast het bespreken van het algemeen beeld en de belangrijkste categorieën willen we ook een overzicht van de 'criminele figuren' geven.

Criminele figuren zijn strafrechtelijke inbreuken waarmee men in de politiepraktijk regelmatig wordt geconfronteerd. Deze zijn echter niet als dusdanig in het strafwetboek opgenomen, maar ze worden vastgelegd op basis van het voorwerp/vervoermiddel waarop het misdrijf betrekking heeft (bv. autodiefstal) of van de plaats waar het misdrijf is gepleegd (bv. woninginbraak).

De criminele figuren worden vastgelegd op basis van een zogeheten 'parametrische afbakening'. Dit houdt in dat men binnen een bepaald feit nagaat of de nodige samenstellende elementen (voorwerp, vervoermiddel, modus operandi, ...) aanwezig zijn om van een bepaalde criminaliteitsvorm te kunnen spreken.

De gepresenteerde gegevens betreffen steeds zowel de voltooide feiten als de pogingen. Eenzelfde feit kan bij meerdere criminele figuren geteld worden, zo is bijvoorbeeld een diefstal van een auto waarbij de daders een wapen gebruikt hebben, niet alleen een 'autodiefstal', maar ook een 'diefstal gewapenderhand'.

De lokale cijfers van 'inbraken in woningen' tonen aan dat we in 2015 een daling van het aantal geregistreerde feiten kennen. In 2015 hadden we eenmaal af te rekenen met een serie van inbraken. Een rondtrekkende dadergroep was verantwoordelijk voor vier feiten in mei.

In 2015 werden in vergelijking met vorig jaar minder feiten in bedrijven of handelszaken geregistreerd (o.a. cafés, containerpark, bars nieuwe stranduitbatingen, ...).

Crimineel figuur: inbraak, niveau politiezone¹⁵

		2012	2013	2014	2015
Woninginbraak (strikt)	Vol.	47	47	38	37
	Pog.	30	23	22	19
	Totaal	77	70	60	56
Inbraak in bedrijf of handelszaak	Vol.	22	21	24	17
	Pog.	9	8	11	6
	Totaal	31	29	35	23

In 66,07% van de woninginbraken kunnen we van een effectief feit spreken. In 19 gevallen (33,93%) bleef het bij een poging.

73,91% van de inbraken in een bedrijf of handelszaak was een effectief feit, hiernaast kenden we zes pogingen (26,09%).

Op vlak van 'diefstal van vervoermiddel' kunnen we stellen dat er in 2015 ten opzichte van de voorgaande jaren globaal gezien minder feiten geregistreerd werden. Er werden het afgelopen jaar 6 auto's aangegeven als effectief gestolen. Op één na werden allemaal teruggevonden.

¹⁵ Bron: FPF/DGR/DRI - Criminaliteitsbarometer 2012 t.e.m. 2015 d.m.v. Datawarehouse (Afsluitingsdatum: 25/03/2016)

Crimineel figuur: Diefstal vervoermiddel¹⁶

		2012	2013	2014	2015
Autodiefstal	Vol.	5	4	5	6
	Pog.		3		2
	Totaal	5	7	5	8
Motodiefstal	Vol.		2	6	1
	Pog.			1	
	Totaal		2	7	1
Bromfietsdiefstal	Vol.	11	8	9	8
	Pog.	1			
	Totaal	12	8	9	8
Fietsdiefstal	Vol.	222	174	207	153
	Pog.	1	2	1	
	Totaal	223	176	208	153

We merken dat in 2015, in vergelijking met de voorgaande jaren, minderfietsen als gestolen werden aangegeven. Er werden in vergelijking met 2014 meer onbeheerd achtergelaten fietsen geregistreerd.

Fietsdiefstallen en aantreffen onbeheerde fiets in Blankenberge, 2012-2015¹⁷

	2012	2013	2014	2015
aangifte van diefstal	197	177	215	153
aantreffen onbeheerde fiets	305 ¹⁸	224	147	210

In de ruime rubriek 'diefstal andere' merken we dat er minder diefstallen met geweld zonder wapen werden gepleegd. Er waren vijf diefstallen gewapenderhand en er werden opnieuw minder diefstallen uit of aan een voertuig gepleegd.

Crimineel figuur: Diefstal andere¹⁹

		2012	2013	2014	2015
Diefstal met geweld zonder wapen	Vol.	21	29	24	13
	Pog.	4	4	5	8
	Totaal	25	33	29	21
Diefstal gewapenderhand	Vol.	3	1	3	4
	Pog.				1
	Totaal	3	1	3	5
Diefstal uit of aan voertuig	Vol.	27	43	34	26
	Pog.	8	14	2	4
	Totaal	35	57	36	30
Zakkenrollerij	Vol.	167	152	104	98
	Pog.		2		
	Totaal	167	154	104	98
Winkeldiefstal	Vol.	76	89	69	82
	Pog.	4	5	4	3
	Totaal	80	95	73	85

¹⁶ Bron: FPF/DGR/DRI - Criminaliteitsbarometer 2012 t.e.m. 2015 d.m.v. Datawarehouse (Afsluitingsdatum: 25/03/2016)

¹⁷ ISLP, eigen bevraging, 02/02/2016.

¹⁸ In januari 2012 werden 81 fietsen als 'gevonden/onbeheerd achtergelaten' ingevoerd, hiervan werden er 37 al in 2011 aangetroffen, maar de administratieve verwerking gebeurde pas in 2012.

¹⁹ Bron: FPF/DGR/DRI - Criminaliteitsbarometer 2012 t.e.m. 2015 d.m.v. Datawarehouse (Afsluitingsdatum: 25/03/2016)

Het afgelopen jaar werden minder feiten van zakkenrollerij geregistreerd. In vergelijking met de voorgaande jaren kennen we de laagste waarde. Feiten van zakkenrollerij in de politiezone vonden nagenoeg allemaal plaats te Blankenberge.

In 2015 werden in vergelijking met 2014 iets meer winkeldiefstallen geregistreerd.

Feiten van intrafamiliaal geweld komen voornamelijk binnen het koppel voor. Het gaat hier hoofdzakelijk over fysisch en psychisch geweld. Ten opzichte van 2014 werden iets minder feiten van fysisch geweld binnen het koppel geregistreerd. Wat psychisch geweld betreft zien we er iets meer feiten geregistreerd werden in vergelijking met 2014, maar het aantal ligt wel lager in vergelijking met de voorgaande jaren.

Crimineel figuur: Intrafamiliaal geweld²⁰

	2012	2013	2014	2015
IFG: fysisch, binnen het koppel	56	69	75	70
IFG: fysisch, tegen afstammelingen	3	11	4	8
IFG: fysisch, tegen andere leden	8	8	14	7
IFG: seksueel, tegen afstammelingen	3	4		
IFG: seksueel, tegen andere leden		1	1	
IFG: psychisch, binnen het koppel	48	44	30	33
IFG: psychisch, tegen afstammelingen	2		1	
IFG: psychisch, tegen andere leden	1	2		1
IFG: economisch, binnen het koppel	4	7	9	5
IFG: economisch, tegen andere leden	6	14	8	3

Aanhoudingen

1. Bestuurlijke opsluitingen

Algemeen

Met dit verslag willen we een overzicht geven van de **bestuurlijke aanhoudingen uit 2015**.

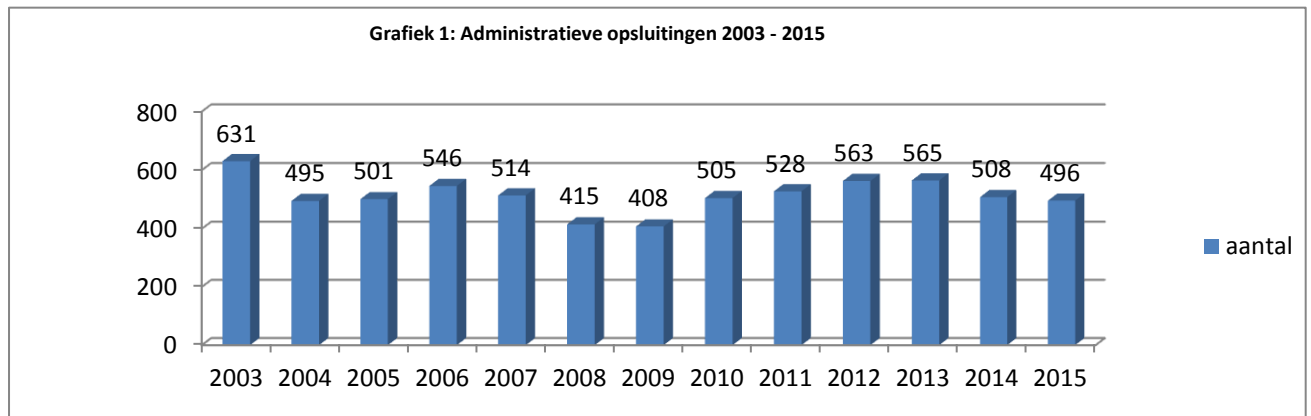
Het voorbije jaar werden 497 fiches op vlak van een administratieve aanhouding opgesteld. Uit de beschikbare gegevens zien we dat er eenmaal onterecht een nummer van bestuurlijk verslag werd gereserveerd²¹.

²⁰ Bron: FPF/DGR/DRI - Criminaliteitsbarometer 2012 t.e.m. 2015 d.m.v. Datawarehouse (Afsluitingsdatum: 25/03/2016)

²¹ Eenmaal werd een nummer uit het bestuurlijk register genomen terwijl dit uit het gerechtelijk register moest zijn.

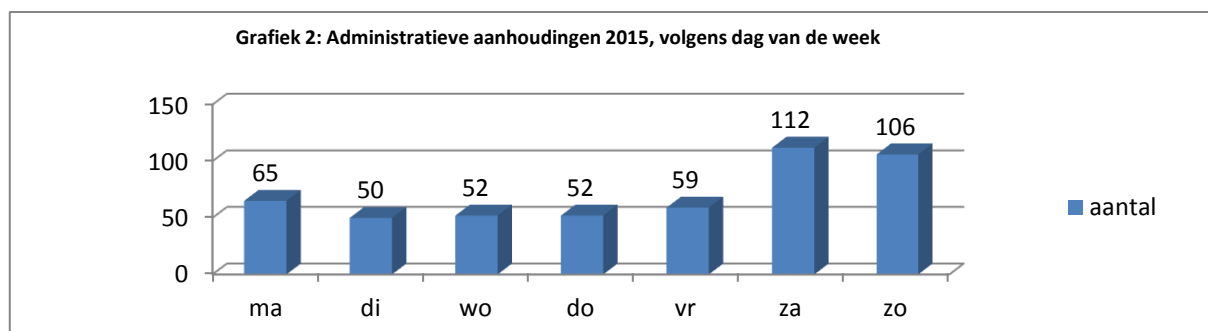
Bij de bespreking van de bestuurlijke aanhoudingen wordt met deze feiten geen rekening gehouden, we bekijken hier verder de 496 bruikbare fiches.

Net zoals in 2014 werden er in 2015 minder personen bestuurlijk aangehouden in vergelijking met de voorbije jaren. Ten opzichte van vorig jaar kennen we een daling van 2,36%²². Niet alle personen werden effectief opgesloten. 24 personen of 4,84% werden naar het commissariaat overgebracht (of even in het dienstvoertuig gehouden) maar werden niet opgesloten²³ (2014: 2,17%, 2013: 2,48%).



Op welke dag worden de personen opgesloten?

Net zoals de voorbije jaren werden het meeste aantal personen bestuurlijk aangehouden (43,95%) op een zaterdag of zondag²⁴.



Gedurende het jaar waren er dagen waarop meerdere personen werden opgesloten. Op zaterdag 15 augustus werden 15 personen aangehouden (8x openbare dronkenschap, 6x verstoren openbare orde, 1x nagaan identiteit). Op zaterdag 23 mei, dinsdag 21 juli, maandag 27 juli, vrijdag 14 augustus en woensdag 2 december werden telkens zeven personen bestuurlijk aangehouden. Andere drukke momenten: vier dagen met zes aanhoudingen, vier dagen met vijf aanhoudingen, drieëntwintig dagen met vier aanhoudingen, dertig dagen met drie aanhoudingen en tweeënzestig dagen met twee aanhoudingen. Er waren zesennegentig dagen met 1 bestuurlijke aanhouding.

Met andere woorden op 225²⁵ dagen (61,64%) was er een bestuurlijke aanhouding en op 140 dagen (38,57%) niet.

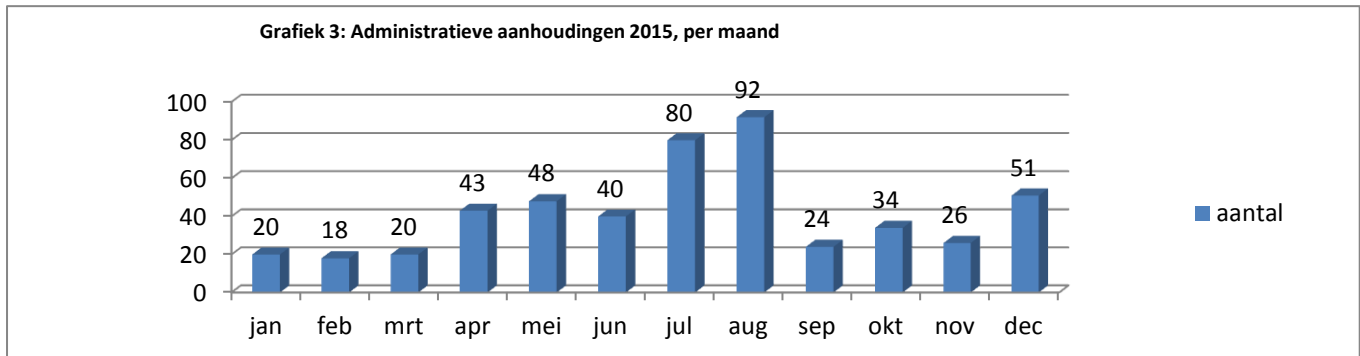
²² Ten opzichte van 2013: 12,21%, 2012: 11,90%.

²³ Dit omwille van volgende redenen: voor het nagaan van de identiteit, vreemdelingenwetgeving, in het kader van een gedwongen opname, verstoren openbare orde en enkel weerhouden op het commissariaat, ...

²⁴ 2014: 41,54%, 2013: 44,60%, 2012: 46,36%, 2011: 45,83%, 2010: 46%, 2009: 46%, 2008: 53%

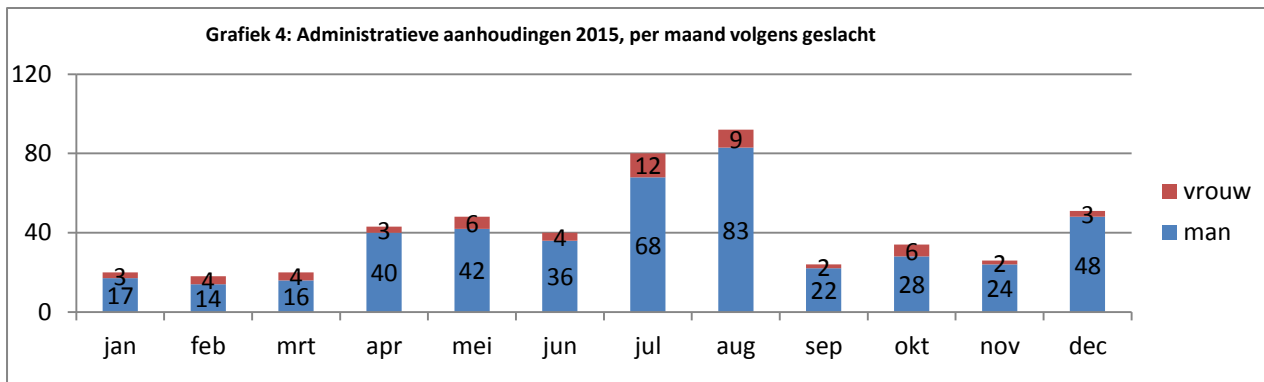
In welke maand²⁶ werden de meeste personen bestuurlijk aangehouden?

34,68% van de betrokkenen werd bestuurlijk aangehouden in de periode 'juli en augustus'²⁷. Net zoals het voorgaande jaar werden in juli de meeste personen bestuurlijk aangehouden.



Net zoals de voorbije jaren was het merendeel (88,31%) van de bestuurlijk aangehouden personen een man²⁸.

Naast de 438 mannen werden er 58 vrouwen bestuurlijk aangehouden²⁹.



Reden van opsluiting

Sommige personen werden meerdere keren administratief weerhouden. De koplopers vinden we terug in de categorie 'openbare dronkenschap'. Eén persoon werd negenmaal bestuurlijk aangehouden, één persoon zesmaal, twee personen viermaal, zes personen werden driemaal opgesloten omwille van openbare dronkenschap, ...

In 68,55% van de gevallen is openbare dronkenschap de reden voor een bestuurlijke opsluiting³⁰.

²⁵ 2014: 241, 2013: 243, 2012: 252 dagen, 2011: 230 dagen, 2010: 214 dagen

²⁶ Bij alle berekeningen per maand werd geen rekening gehouden met het aantal dagen per maand (28, 30 of 31).

²⁷ 34,06% in 2014 32,04% in 2013, 28,95% in 2012, 35,41% in 2011, 40,20% in 2010 en 37% in 2009

²⁸ 87,20% in 2014, 87,08% in 2013, 87,21% in 2012, 86,55% in 2011, 2010 en 2009: 88,72%, in 2008 was dat meer dan 90%

²⁹ 2014: 65, 2013: 73, 2012: 72, 2011: 71, 2010: 62, 2009: 55

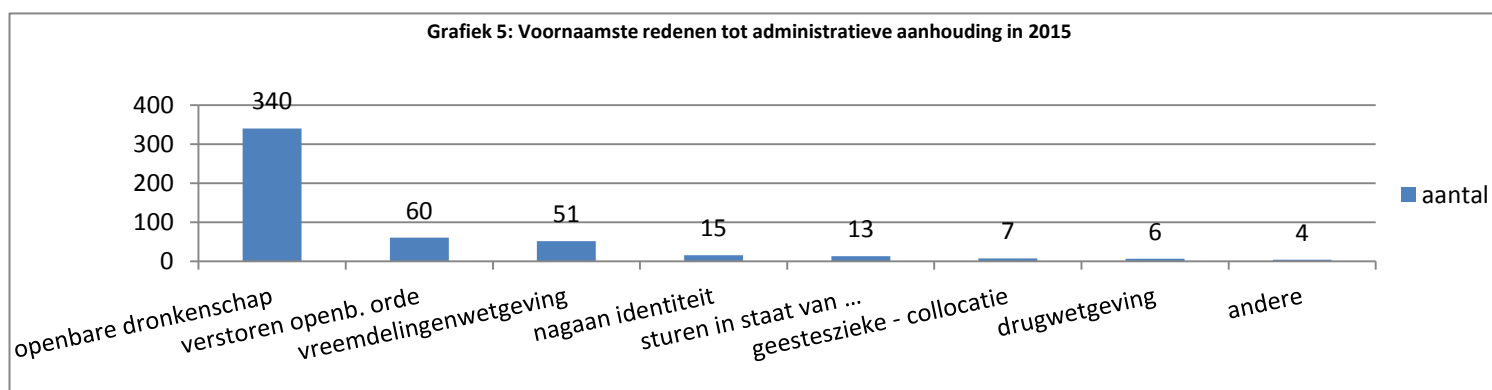
³⁰ 2014: 72,83% 2013: 69,81%, 2012: 69,45% 2011: 75,19% 2010: 71,68%, 2009: 66,42%, 2008: 67,5%

60 personen (12,10%) werden administratief weerhouden wegens het verstoren van de openbare orde³¹.

51 personen (10,28%) werden bestuurlijk aangehouden in het kader van de vreemdelingenwetgeving, wat een hoger aandeel is in vergelijking met de voorgaande jaren³².

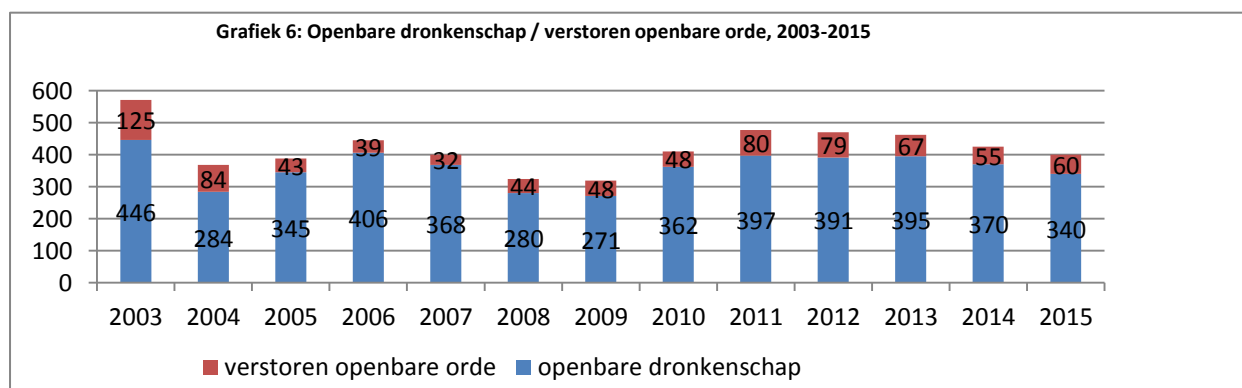
2,62% van de gevallen gaat over sturen in staat van dronkenschap, wat een lager aandeel is in vergelijking met de voorbije jaren³³.

Er werden 6 personen (1,21%) administratief weerhouden in het kader van de drugwetgeving (2014: 3 2013: 2, 2012: 7, 2011 & 2010:5 personen).



Zoals eerder vermeld en net zoals de voorbije jaren was openbare dronkenschap de voornaamste reden voor een bestuurlijke opsluiting. In 2015 werden naar aanleiding van openbare dronkenschap minder personen opgesloten in vergelijking met de voorbije jaren (-8,11% t.o.v. 2014).

In 2015 werden er in vergelijking met 2014 weer iets meer personen bestuurlijk aangehouden in het kader van het verstoren van de openbare orde (9,09% in vergelijking met 2014), de waarde ligt wel lager in vergelijking met de periode 2011-2013.

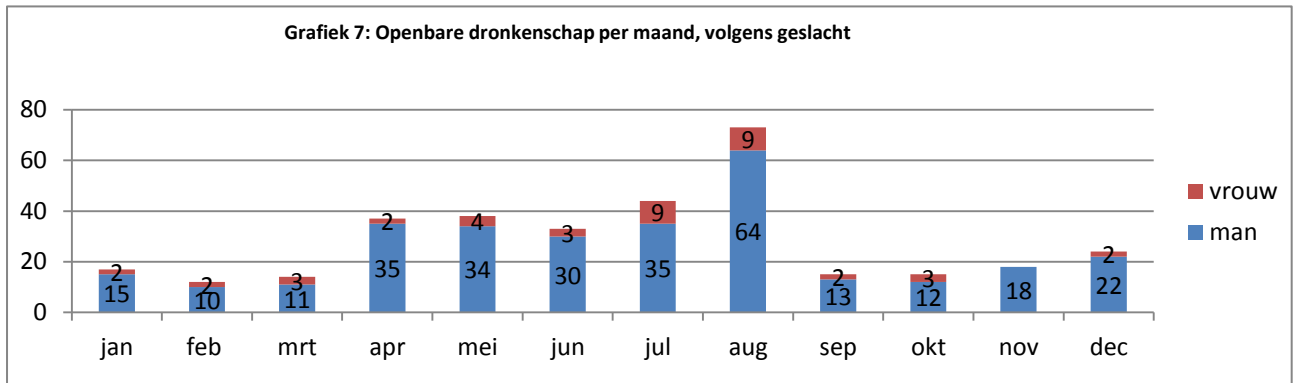


³¹ 2014: 10,83% 2013: 11,86%, 2012: 14,03%, 2011: 15,15%, 2010: 9,5%, 2009: 11,76%, 2008 10,6%

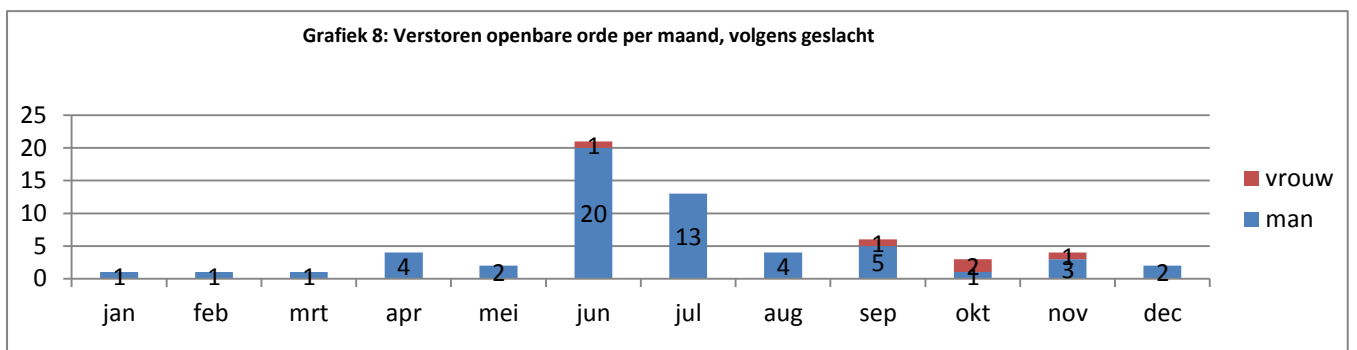
³² 2014: 7,87%, 2013:7,61%

³³ 2014: 6,10%, 2013: 6,73%, 2012: 6,57%, 2011: 3,41%, 2010: 7,52%, 2009: 6,86%, 2008: 8,4%

Wanneer we dieper ingaan op de opsluiting wegens openbare dronkenschap zien we duidelijk dat, net zoals het globaal beeld, juli en augustus de topmaanden zijn. 34,41% van de opsluitingen wegens openbare dronkenschap vond in juli of augustus plaats. In juli werden 44 personen³⁴ terwijl er in augustus 73 personen³⁵ wegens openbare dronkenschap werden opgesloten. 87,94% van de bestuurlijk aangehouden personen wegens openbare dronkenschap betrof een man.



Het voorbije jaar werden 55 mannen en 5 vrouwen bestuurlijk aangehouden wegens het verstoren van de openbare orde. Ook hier zijn de zomermaanden duidelijk de drukste periode, 56,67% van de bestuurlijke aanhoudingen in het kader van het verstoren van de openbare orde vond plaats in juli of augustus³⁶.



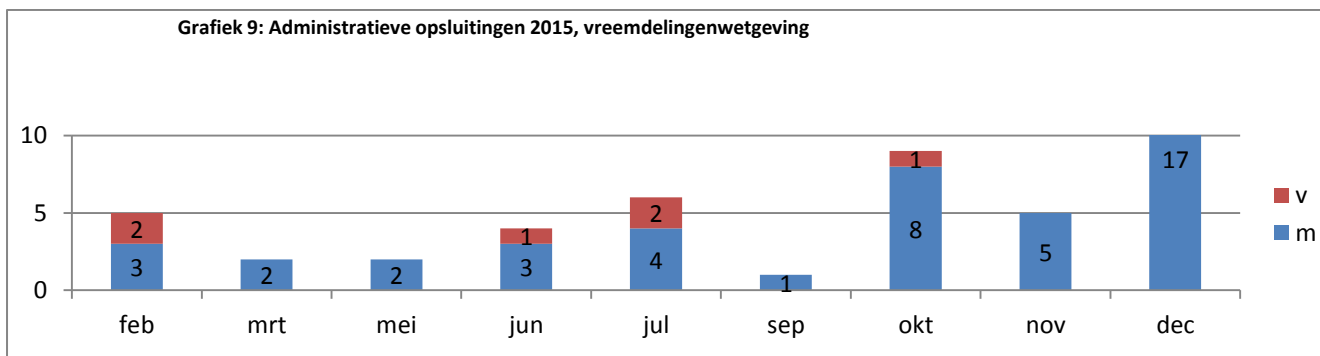
Het afgelopen jaar werden 51 personen (45 mannen, 6 vrouwen) administratief weerhouden wegens het feit dat ze geen houder waren van de bij de wet vereiste identiteitsdocumenten. Onze zone bleef gespaard van de massale migratiestromen die ons land hebben bereikt, maar op het einde van het jaar werden we toch geconfronteerd met dergelijke personen die zich op het grondgebied van onze zone bevonden. In vergelijking met de voorgaande jaren is het aandeel groter (10,28%)³⁷. Eind 2015 werden er ook in samenwerking met de omliggende politiezones gerichte acties gehouden. Daarnaast kregen we ook diverse meldingen van De Lijn van groepen illegalen die zich zonder vervoerbewijs op de tram bevonden.

³⁴ 2014: 65 2013: 58, 2012: 61, 2011: 71, 2010: 80, 2009: 41, 2008: 37

³⁵ 2014: 61, 2013: 61, 2012: 46, 2011: 59 2010: 72, 2009: 61, 2008: 45

³⁶ 2014: 47,23%, 2013: 53,73%, 2012: 43,04%, 2011: 47,5%

³⁷ 2014: 7,87%, 2013: 7,61%

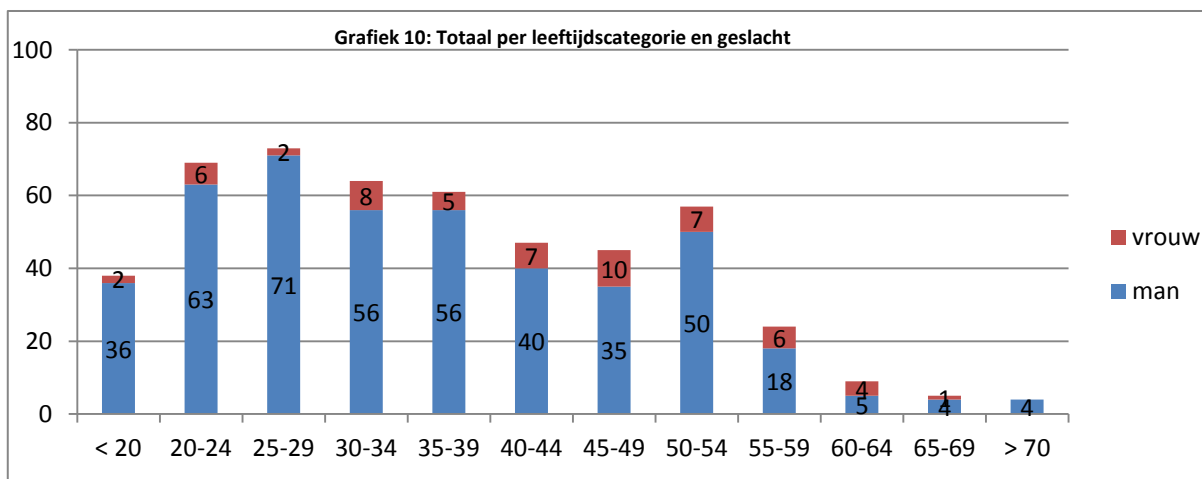


Leeftijd

Personen uit verschillende leeftijdscategorieën werden bestuurlijk aangehouden. De oudste persoon was een vierentachtjarige man die administratief aangehouden werd wegens openbare dronkenschap. De jongste personen waren twee verdwenen, weggelopen minderjarigen van 14 jaar, die in onze zone teruggevonden werden.

36,29% van de administratief aangehouden personen is jonger dan 30 jaar³⁸. De leeftijdsgroep 25-29 jaar kent de hoogste waarde (14,72%), gevolgd door de leeftijdsgroep 20-24 jaar (13,91%), 30-34 jaar (12,90%) en de leeftijdsgroep 35-39 jaar (12,30%).

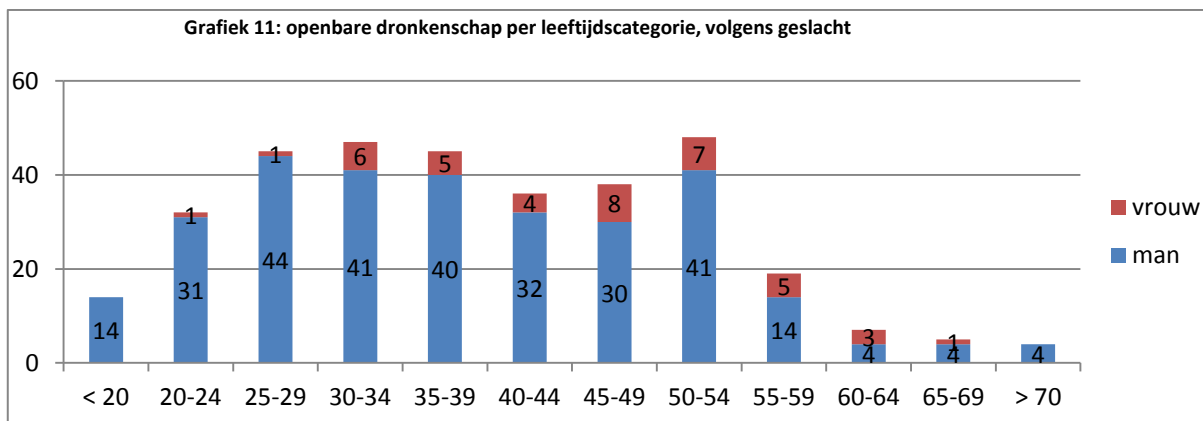
Er werden 27 personen (5,44%) jonger dan 18 en 9 personen (1,81%) ouder dan 65 jaar administratief weerhouden.



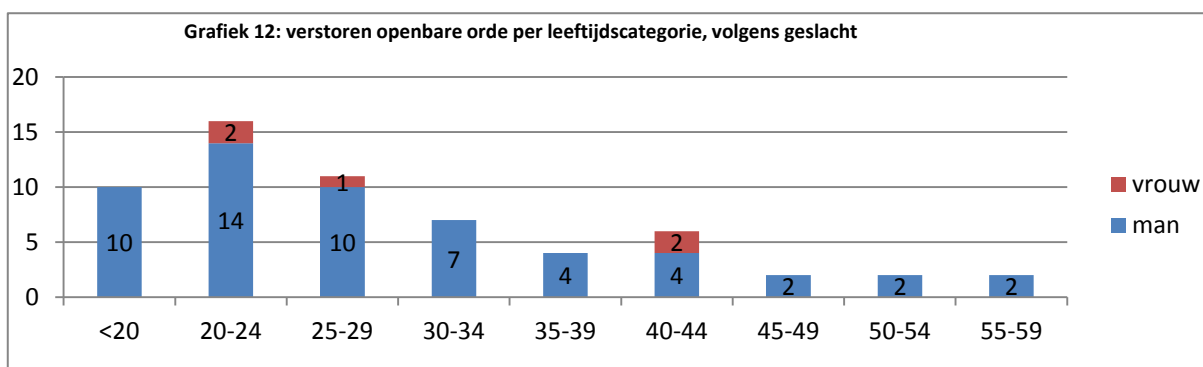
26,76% van de administratief aangehouden personen wegens openbare dronkenschap is jonger dan 30 jaar. Deze waarde ligt lager in vergelijking met de voorgaande jaren³⁹.

³⁸ 2014: 38,39%, 2013: 37,59%, 2012: 40,5% 2011: 39,77%, 2010: 47,72%, 2009: 41,1%

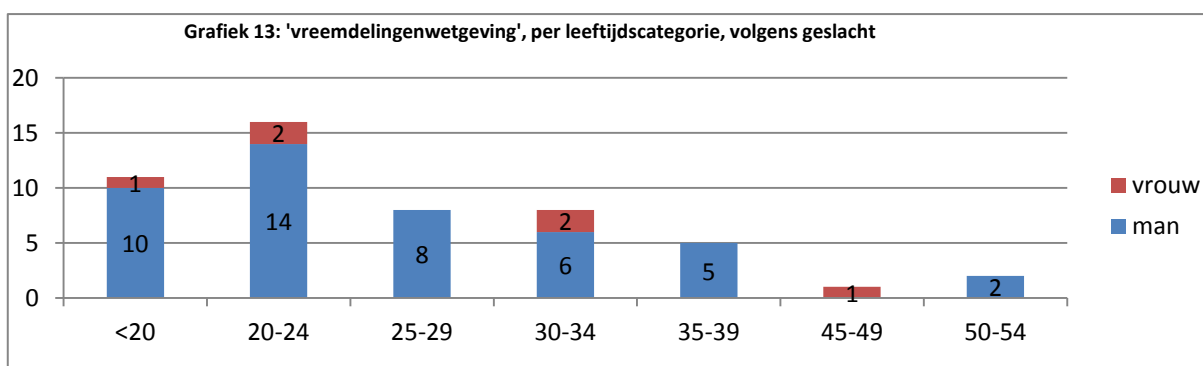
³⁹ 2014: 33,78%, 2013: 29,70%, 2012: 32,74%, 2011: 35,74% 2010: 44,20%, 2009: 45,39%



61,67% van de administratief aangehouden personen wegens verstoren openbare orde is jonger dan 30 jaar, wat een lager aandeel is in vergelijking met de voorgaande jaren⁴⁰.



68,63% van de administratief aangehouden personen wegens het feit dat ze geen houder waren van de bij de wet vereiste identiteitsdocumenten is jonger dan 30 jaar. Ook hier blijft het aandeel van de mannen het grootst (88,24%).

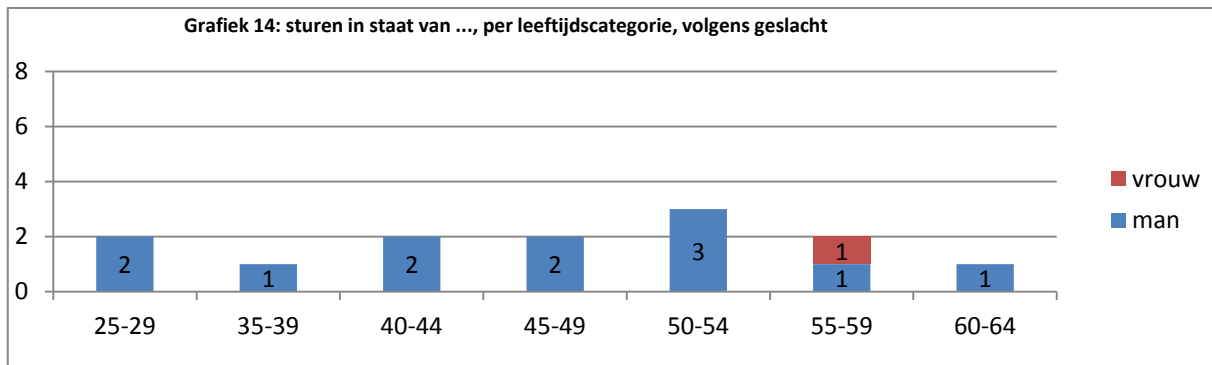


76,92% van de administratief aangehouden personen wegens sturen in staat van dronkenschap is ouder dan 40 jaar, dit is een hoger aandeel in vergelijking met de voorbije jaren⁴¹, 15,38% was jonger dan 30 jaar⁴².

⁴⁰ 2014: 61,82%, 2013: 75,76%, 2012: 67,09%, 2011: 60%, 2010: 79,16%, 2009: 70,08%

⁴¹ 2014: 58,06%, 2013: 63,16%, 2012: 48,65%, 2011: 61,11%, 2010: 71,05%, 2009: 46,4%

⁴² 2014: 22,58%, 2013: 26,32%, 2012: 35,14%, 2011: 16,7%, 2010: 13,15%



Nationaliteit

Wanneer we de nationaliteit van de bestuurlijk aangehouden personen nagaan, zien we dat 70,77% (351 personen) de Belgische nationaliteit heeft⁴³. 76,35% van de personen met de Belgische nationaliteit werd bestuurlijk aangehouden wegens openbare dronkenschap, 12,82% wegens het verstoren van de openbare orde en 3,70% wegens het sturen in staat van dronkenschap.

Hiernaast werden personen van diverse herkomst bestuurlijk aangehouden. In 2015 werden 24 Nederlanders bestuurlijk aangehouden, wat duidelijk meer is dan de voorbije drie jaren^{44, 45}.

Tabel1: Nationaliteit bestuurlijk aangehouden persoon

Nationaliteit	aantal	Reden
Nederlands	24	15x openbare dronkenschap, 9x verstoren openbare orde
Iranees	18	18x vreemdelingenwetgeving
Marokkaans	11	5x openbare dronkenschap, 4x vreemdelingenwetgeving, 2x verstoren openbare orde
Chinees	9	9x openbare dronkenschap
Pools	7	7x openbare dronkenschap, 1x verstoren openbare orde, 1x nagaan identiteit
Roemeens	6	3x openbare dronkenschap, 2x nagaan identiteit, 1x vreemdelingenwetgeving
...		

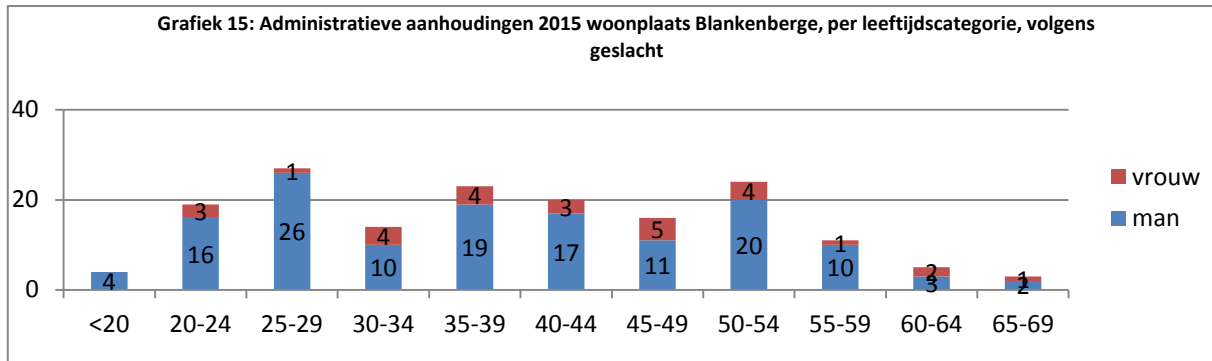
⁴³ 2014: 78,74%, 2013: 79,43%, 2012: 77,62%, 2011: 83,33%, 2010: 80,20%, 2009: 79,41%, 2008 78,5%

⁴⁴ 2014: 15, 2013:3 2012:7

⁴⁵ Mogelijke verklaring: terug meer Nederlanders in straatbeeld door verstrenge alcoholgrens voor tieners in Nederland?

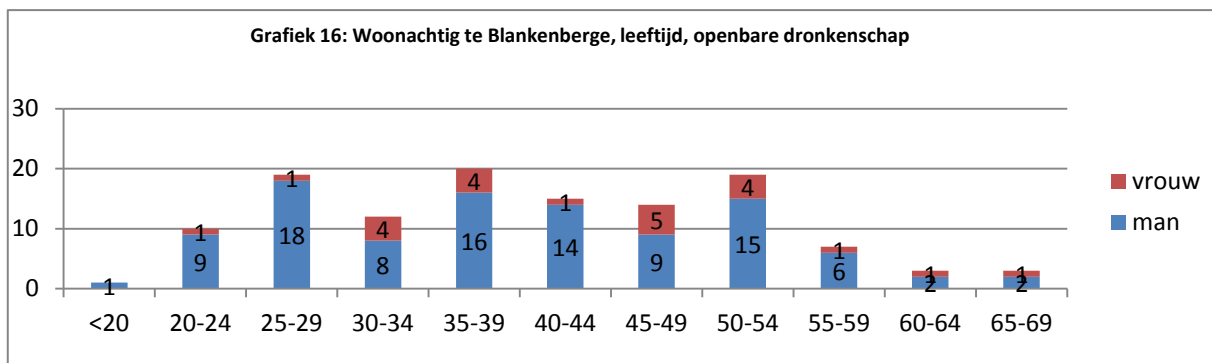
Personen woonachtig te Blankenberge

33,47% van de bestuurlijk aangehouden personen (166) was woonachtig te Blankenberge, wat een lagere waarde is in vergelijking met de voorgaande jaren⁴⁶. Er werden 138 mannen en 28 vrouwen woonachtig te Blankenberge bestuurlijk aangehouden.



Van de 166 administratief aangehouden personen woonachtig te Blankenberge werd 74,10% opgesloten wegens openbare dronkenschap⁴⁷

In geval van opsluiting wegens openbare dronkenschap (340 personen in het totaal) is de betrokkene in 36,18% van de gevallen woonachtig te Blankenberge. Hiervan is 24,39% jonger dan 30 jaar wat een lagere waarde is dan het algemene beeld (26,76%).



Personen woonachtig te Zuienkerke

Het voorbije jaar werden drie personen woonachtig te Zuienkerke bestuurlijk aangehouden. Eén wegens openbare dronkenschap, één in het kader van het verstoren van de openbare orde en één persoon omwille van de vreemdelingenwetgeving⁴⁸.

Feiten te Zuienkerke

De meeste bestuurlijke aanhoudingen vonden plaats te Blankenberge. Volgens de beschikbare informatie deden er zich te Zuienkerke twee feiten voor waarbij een persoon bestuurlijk van zijn vrijheid werd beroofd (2x vreemdelingenwetgeving).

Varia

Tijdens het evenement 'Beachland' werd 1 persoon in de celwagen opgesloten. Zes opsluitingen gebeurden op vraag van een ander politiekorps (5x SPN, 1X SPC).

⁴⁶ 2014: 39,57%, 2013: 40,25%, 2012: 50,44%, 2011: 39,20%, 2010: 43,66%, 2009: 42,65%, 2008: 33%

⁴⁷ 2014: 83,58% 2013: 77,97%, 2012: 79,23% 2011: 75,84%, 2010: 72,15%, 2009: 75,3%

⁴⁸ 2014: 3, 2013: 8, 2012: 2, 2011: 7, 2010: 1, 2009: 5

2. Gerechtelijke opsluitingen⁴⁹

In 2015 werden er 132 fiches 'gerechtelijke opsluiting' opgemaakt⁵⁰. In de periode 2007-2015 werden per jaar gemiddeld gezien 136 fiches 'gerechtelijke opsluiting' opgemaakt. Wanneer we het aantal opsluitingen in 2015 met de voorgaande jaren bekijken, zien we ten opzichte van 2014 een stijging van 3,94%. Ten opzichte van 2013 hadden we in 2015 13,79% meer gerechtelijke opsluitingen, ten opzichte van 2012 9,59% minder gerechtelijke opsluitingen.

Tabel: Gerechtelijke opsluitingen, per maand 2007-2015

	2007	2008	2009	2010	2011	2012	2013	2014	2015
Jan	6	17	11	16	6	5	6	7	9
Feb	20	14	3	10	12	11	12	13	11
Mrt	13	12	11	5	13	12	8	17	4
Apr	18	16	11	16	5	11	9	11	13
Mei	13	13	16	10	11	11	6	15	8
Jun	18	9	20	15	7	19	16	7	12
Jul	8	25	19	11	6	17	17	14	19
Aug	21	10	36	12	5	13	10	19	22
Sep	6	16	7	14	4	7	13	2	12
Okt	11	9	7	18	8	13	3	5	7
Nov	10	7	7	6	8	16	6	6	6
Dec	16	4	15	6	2	11	10	11	9
totaal	160	152	163	139	87	146	116	127	132

Gemiddeld werden er 11 gerechtelijke opsluitingen per maand verricht. Uitschieters zijn augustus (22) en juli (19) enerzijds en maart (4) anderzijds.

⁴⁹ Bron: register gerechtelijke opsluitingen PZ Blankenberge-Zuienkerke: eigen bewerking

⁵⁰ Eén feit werd omgezet in een bestuurlijke opsluiting. Niet alle personen werden effectief opgesloten, sommigen verbleven even in de wachtcel of werden (voor verhoor) overgebracht naar het com missariaat.

Reden gerechtelijke opsluitingen 2015

De voornaamste redenen van een gerechtelijke opsluiting waren het aantreffen van een geseind persoon, feiten van intrafamiliaal geweld⁵¹, bevel tot gevangenneming, diefstal en drugshandel. In kader van de salduz-wetgeving werden acht personen van hun vrijheid beroofd naar aanleiding van een salduz-4 seining.

reden	aantal	%
aantreffen geseind persoon	25	18,94%
intrafamiliaal geweld	15	11,36%
bevel tot gevangenneming	13	9,85%
diefstal	13	9,85%
drugshandel	10	7,58%
winkeldiefstal	8	6,06%
niet naleven voorwaarden, elektronisch	6	4,55%
fuge minderjarige	4	3,03%
diefstal met geweld	4	3,03%
pedofilie	3	2,27%
bijstand andere gerechtelijke dienst	3	2,27%
opzettelijke brandstichting	3	2,27%
verdacht overlijden	2	1,52%
verdovende middelen	2	1,52%
ontvluchting gevangene	2	1,52%
opzettelijke slagen aan politie	2	1,52%
diefstal in woning	2	1,52%
opzettelijke slagen	2	1,52%
oplichting	2	1,52%
moord	1	0,76%
verdachte handelingen	1	0,76%
nagaan identiteit - wordt bestuurlijk	1	0,76%

⁵¹ Aandeel voorgaande jaren: 2014: 6,30%, 2013: 9,48%, 2012: 5,44%

illegaal dracht vuurwapen	1	0,76%
wapenhandel	1	0,76%
moordpoging	1	0,76%
verkrachting	1	0,76%
belaging	1	0,76%
overbrenging van gedetineerden	1	0,76%
schuldig verzuim	1	0,76%
parentale ontvoering	1	0,76%
Eindtotaal	132	100,00%

Verkeer

1. Verkeersongevallen

Ten opzichte van 2011 is er een dalende trend met betrekking tot het aantal ongevallen met kwetsuren. Het aantal met zwaar gewonden is sterk gedaald in Blankenberge. Er zijn wel meer ongevallen met lichte kwetsuren te Zuienkerke en er werd spijtig genoeg ook een dodelijk verkeersongeval vastgesteld te Zuienkerke (motorrijder - geen derden in betrokken).

Verkeersongevallen Blankenberge

	2011	2012	2013	2014	2015
Verkeersongeval met dodelijke afloop	1	0	1	0	0
Verkeersongeval met zwaargewonden	13	8	13	12	6
Verkeersongevallen met licht gewonden	85	63	67	75	74
Totaal	99	71	71	87	80

Verkeersongevallen Zuienkerke

	2011	2012	2013	2014	2015
Verkeersongeval met dodelijke afloop	0	0	0	0	1
Verkeersongeval met zwaargewonden	4	7	5	2	2
Verkeersongevallen met licht gewonden	19	24	16	16	26
Totaal	23	21	21	18	29

Verkeersongevallen PZ

	2011	2012	2013	2014	2015
Verkeersongeval met dodelijke afloop	1	0	1	0	1
Verkeersongeval met zwaargewonden	17	15	18	14	8
Verkeersongevallen met licht gewonden	104	87	83	91	100
Totaal	122	102	102	105	109

Tot op heden leert de verkeersanalyse ons naar:

Locatie: er zijn geen zwarte punten aan te duiden in de politiezone; de ongevallen in Blankenberge zijn verspreid over het ganse grondgebied;

Tijdstip: er is geen duidelijke tijdsvoorkeuring voor de ongevallen; er zijn vrijwel geen nachtelijke weekendongevallen en ongevallen bij woon- schoolverkeer zijn vrijwel nihil;

Bestuurders: in Blankenberge zijn vooral voetgangers en (brom)fietsers betrokken in ongevallen.

2. Verkeershandhaving

Bemande camera

	2011	2012	2013	2014	2015
Aantal controles in uren	610	312	355	310	270
Aantal gecontroleerde voertuigen	58.058	30.623	34.110	44.858	49.616
Aantal overtredingen	5.289	2.596	1.833	2.025	1.641
% Aantal overtredingen	9	8,5	5,4	4,5	3,3

Het doen naleven van de snelheidsbeperkingen is één van de prioriteiten in het actieplan verkeer van de politiezone. Er wordt voornamelijk geflitst op de Gewestwegen te Zuienkerke.

3. Alcohol-drugscontroles

Een tweede prioriteit vastgesteld door de zonale veiligheidsraad is het bestrijden van het rijden onder invloed van alcohol/drugs.

In 2015 werd elke maand tijdens een weekend een alcohol- en drugscontrole uitgevoerd. Er wordt jaarlijks deelgenomen aan de verkeersveilige nacht- en dag en tijdens Beach Land wordt specifiek gecontroleerd op drugs in verkeer.

In 2015 legde 9 % van de bestuurders tijdens de gerichte acties een positieve ademtest af. Verder werden er in 2015 126 speekseltesten afgenomen en werden 29 rijbewijzen ingetrokken ingevolge sturen onder invloed van drugs.

Tijdens de winter BOB-campagne wordt vrijwel dagelijks een controle uitgevoerd door de wachtofficier. Buiten de BOB-campagne wordt regelmatig controle uitgevoerd op de Gewestwegen van onze zone met bijzondere aandacht voor Zuienkerke. Tijdens de algemene verkeerscontroles worden de bestuurders altijd aan een ademtest onderworpen (stoppen = blazen).

4. Parkeren

Het toezicht op het foutparkeren is de derde prioriteit in onze politiezone.

Dagelijks is er een agente aangeduid op specifiek toezicht te houden op het foutief parkeren en dat voornamelijk in het centrum van Blankenberge en op de laad- en loskaden. Dagelijks worden onmiddellijke inningen opgesteld. Via de briefingtool worden opdrachten gegeven aan de interventiediensten om nazicht te doen op specifieke locaties. Eveneens wordt elke dag een motorrijder ingezet om specifiek toezicht te houden op het foutparkeren aan de schoolomgevingen.

5. Samenwerking met andere diensten



Tijdens onze verkeerscontroles, vooral deze gericht op zwaar vervoer, wordt er samengewerkt met andere diensten, zoals :

- De douane
- FOD Mobiliteit
- FOD Werkgelegenheid
- Toezicht op de Sociale Wetten (TSW)
- Rijksdienst voor arbeidsvoorziening (RVA)
- Rijksinstituut Sociale Verzekeringen der Zelfstandigen (RSVZ)
- Openbare Afvalstoffenbedrijf (OVAM)
- Vlaamse landmaatschappij