

# PZ BLANKENBERGE-ZUIENKERKE (5445)

## Zonaal Veiligheidsplan

2014-2017



# Colofon

## **Namens de goedkeurende instanties**

*DE KLERCK Patrick, burgemeester van Blankenberge*  
*DE Vlieghe Alain, burgemeester van Zuienkerke*  
*BILLIOUW Guy, waarnemend procureur des Konings in Brugge*

## **Namens de lokale politie**

*QUAGHEBEUR Hans, Hoofdcommissaris, Korpschef*

## **Namens de federale politie**

*GHEYSEN Luc, Hoofdcommissaris, Dirco*  
*MARTENS Rigobert, Hoofdcommissaris, Dirjud a.i.*

## **Beleidsmedewerkers**

*DENOYETTE Philip, Hoofdinspecteur*  
*LAPEIRRE Wouter, Strategisch analist*

Lokale Politie Blankenberge-Zuienkerke  
Scarpoudreef 1  
8370 BLANKENBERGE  
Tel 050/42.98.42 – Fax 050/42.73.04  
[beleidscel@politieblankenberge.be](mailto:beleidscel@politieblankenberge.be)  
[www.facebook.com/LokalePolitieBlankenbergeZuienkerke](http://www.facebook.com/LokalePolitieBlankenbergeZuienkerke)  
[www.twitter.com/PZBlankenberge](http://www.twitter.com/PZBlankenberge)

INHOUDSOPGAVE	3
INLEIDING	4
Leeswijzer	6
HOOFDSTUK 1. MISSIE-VISIE-WAARDEN	8
1.1. Getrokken lessen uit het vorige plan	9
1.2. Onze belanghebbenden & hun verwachtingen	9
1.3. Missie – Visie - Waarden	10
HOOFDSTUK 2. SCANNING & ANALYSE	11
2.1. Getrokken lessen uit het vorige plan	12
2.2. Socio-economische en demografische beschrijving van de zone	12
2.3. Beeld van veiligheid en leefbaarheid	16
2.4. Verwachtingen en doelstellingen van overheden en de andere belanghebbenden	29
2.5. Inrichting van het korps	30
2.6. Beeld van de dienstverlening en de werking	34
2.7. Samenwerking	47
2.8. Synthese van de bestede capaciteit	58
HOOFDSTUK 3. DE STRATEGISCHE DOELSTELLINGEN	67
3.1. De vorige strategische doelstellingen – evaluatie en te trekken lessen	68
3.2. De strategische doelstellingen 2014-2017	80
HOOFDSTUK 4. HET COMMUNICATIEBELEID	89
4.1. Externe communicatie	90
4.2. Interne communicatie	96
HOOFDSTUK 5. GOEDKEURING VAN HET PLAN	98
5.1. Goedkeuring	99
BIJLAGEN	102

# **INLEIDING**

# Voorwoord

Zonaal veiligheidsplan nummer 4 is een feit.

In tegenstelling tot de voorbije edities waarbij vanuit de federale overheid en de centrale politiediensten een groot elan kon worden waargenomen rond de totstandkoming van deze plannen moeten we nu vaststellen dat de aandacht heel wat minder is... Er was immers nogal wat onduidelijkheid rond dit thema in de voorbije jaren en de uiteindelijke richtlijnen lieten lang op zich wachten.

De lokale politiezones hebben het raden naar de redenen hiervoor... Zij kunnen enkel vaststellen dat ook op het terrein de vragen naar de efficiëntie van het gebruikte model die bij een vorige editie reeds bestonden, nog altijd aanwezig zijn. Ook in de privé volgen de managementgoeroes en hun modellen elkaar op, en wij hebben althans weet van een aantal organisaties, en niet van de minste, die deze wijze van beleidsvorming reeds inwisselden voor een nieuwe benadering.

De politiezone Blankenberge – Zuienkerke maakt echter deel uit van een geïntegreerde politie en speelt, tot nader order, getrouw haar rol in deze. Het systeem heeft overigens nog altijd een aantal duidelijke verdiensten.

Ook voor dit plan werden bevolking en autoriteiten dus opnieuw geconsulteerd.

Volgende prioriteiten werden deze keer naar voren geschoven:

De bestrijding van maatschappelijke overlast;

Deze prioriteit vonden we reeds terug in het vorige plan. We moeten echter vaststellen dat de bezorgdheid bij de burger voor overlast niet is afgenomen, en anderzijds, dat het niet eenvoudig is om politiepersoneel te motiveren om daadwerkelijk initiatieven te nemen om te reageren op bepaalde overlastfenomenen zoals zwerfvuil, hondenpoep en sluikestorten. Men komt immers in eerste instantie bij de politie met “crimefighting” voor ogen, en het terechtwijzen van dametjes met honden, en dergelijke meer, is niet direct “cool”. Hernieuwde aandacht dus voor deze materie.

Bestrijding van geweld;

In het vorige plan was intrafamiliaal geweld een aandachtspunt. De realiteit in nogal wat gezinnen noopt ons ertoe om dit gegeven als prioriteit te behouden. Het thema wordt echter uitgebreid met geweld buiten de familiale omgeving: in de uitgangsbuurt, bijvoorbeeld.

Bestrijding van eigendomsdelicten;

In vergelijking met de meeste politiezones blijft Blankenberge – Zuienkerke relatief gespaard van zware inbraakgolven. De ligging aan de kust is daar hoogstwaarschijnlijk niet vreemd aan. Een stijging is echter waarneembaar. Daarnaast moeten we vaststellen dat het aantal fietsdiefstallen in onze zone reeds

jaren op eenzelfde hoog niveau blijft. We willen opnieuw proberen om daar verandering in te brengen.

Verkeersveiligheid en -leefbaarheid;

Verkeersveiligheid blijft, ik zou zeggen vanzelfsprekend, ook een prioriteit. Het thema was prominent één van de voornaamste aandachtspunten van de bevolking die we hebben bevraagd, met name de situatie inzake het wildparkeren. Maar ook het aantal positieve ademtesten tijdens de controles nopen ons ertoe om dit probleem in de zone op een meer fundamentele wijze aan te pakken.

Is verdwenen uit de lijst: de drugbestrijding. Niet dat dit fenomeen onbelangrijker is geworden. We hebben echter de initiatieven die naar aanleiding van het vorige plan werden genomen geborgd in onze structurele werking. Daarnaast blijft deze materie onze aandacht weerhouden in het kader van de nieuwe prioriteiten: drugs in het verkeer, drugs bij jongeren in familiale kring, drugs in de uitgangsbuurt en de rol die drugs onmiskenbaar hebben bij het gebruik van geweld.

Wat de interne werking van het korps betreft kunnen we kort zijn.

Vorige keer hebben we gepoogd het korps te moderniseren. Nu zal het vooral taak zijn om de capaciteit van dit korps en de operationele werking op peil te houden in het licht van de financiële beperkingen die ons zijn aangekondigd. Efficiëntie wordt het ordewoord, samen met het blijven motiveren van en de zorg voor ons personeel.

# Leeswijzer

“De rode draad doorheen dit plan is het streven naar een Excellente politiezorg. Zowel de filosofie van de gemeenschapsgerichte politiezorg met zijn 5 pijlers (externe oriëntering – oorzaakgericht probleemoplossend werken – partnerschap – afleggen van verantwoording – bekwame betrokkenheid), als de werkwijze van de informatiegestuurde politiezorg met zijn 5 kenmerken (doelbepalend – pro en reactief – meerwaarde biedend – uitwisseling – doelgericht) en de optimale bedrijfsvoering met zijn 5 principes (resultaatgericht – transparant – samenwerking – continu verbeteren – leiderschap met lef) lopen door dit plan, als bijdrage van de politie tot veiligheid en leefbaarheid, onder regie van de bevoegde overheid.

Optimale bedrijfsvoering betekent ook de keuze voor een managementmodel. Voor de Belgische politie werd het EFQM model (wat zijn sporen al verdiende) meer politiespecifiek gemaakt.

De keuze voor het EFQM managementmodel PolBel heeft meerdere redenen:

- het laat toe om doelgericht te balanceren tussen de verwachtingen van alle belanghebbenden van de organisatie;
- het laat een integrale en geïntegreerde benadering toe van zowel de interne organisatieontwikkeling en dienstverlening, als de externe veiligheids- of leefbaarheidsfactoren;
- het laat toe een gemeenschappelijke taal te spreken om zo de onderlinge communicatie evenals het leren van elkaar te faciliteren;
- het is geen “voorschrijvend”, maar “beschrijvend” model: het laat toe dat elke (politie)organisatie zelf invult hoe en wanneer ze bepaalde aspecten wil realiseren en de snelheid van invoering ervan aanpast aan de lokale context, “ongebreideld en op eigen ritme”;
- het EFQM managementmodel Politie België werd als managementmodel gekozen in de schoot van de werkgroep “Qualipol” middels een consensus met een breed draagvlak.

De filosofie van dit model werd gevolgd voor het opstellen van dit plan. Het model wordt immers van rechts naar links gelezen, m.a.w. de externe oriëntering of de belanghebbenden (resultaatgebieden) komen eerst aan bod. De al dan niet geboekte resultaten en de verwachtingen van de belanghebbenden vormen dus de basis voor de werking (organisatiegebieden) van de zone.

Elk hoofdstuk begint met de te trekken lessen uit de vorige plannen en er wordt steeds aandacht besteed aan de verwachtingen van de belanghebbenden van de zone. Het continu verbeteren en vernieuwen en mee evolueren met de veranderende maatschappij impliceren zulke ingesteldheid. Dit ZVP is opgebouwd volgens een indeling met een algemene inleiding en zes hoofdstukken (zie inhoudstabel). Niet alleen wordt binnen elk hoofdstuk een logische volgorde gerespecteerd (extern – intern), ook de opbouw van het plan zelf volgt een logische structuur. Missie-visie en waarden vormen de basis voor dit plan, zonder M-V-W is er geen fundament (hfdst 1). Zowel de omgeving van de zone als de criminaliteitscijfers én de geïnterpreteerde verwachtingen van (op zijn minst) de belangrijkste belanghebbenden van de zone (hfdst 2) vormen het tweede noodzakelijke

fundament. Daarnaast wordt er eveneens op toegezien dat de samenhang met andere beleidsinstrumenten bewaard blijft. Zo wordt uitgelegd op welke wijze de zone zal bijdragen tot de uitvoering van het Nationaal Veiligheidsplan. Pas dan kunnen strategische doelstellingen worden bepaald (hfdst 3). Zij worden niet volledig uitgewerkt dat gebeurt pas in de actieplannen die jaarlijks zullen worden opgesteld. Toch wordt er al enige richting gegeven door het opsommen van een aantal componenten van het plan, van de partners waarvan we medewerking verwachten en de wijze waarop de plannen zullen worden opgevolgd, met vermelding van een aantal indicatoren. Het spreekt vanzelf dat de concretere uitwerking van deze elementen in elk afzonderlijk actieplan zal gebeuren. Nadat er geweten is wat men gaat doen en waarom men dit gaat doen, is het moment gekomen om de communicatiestrategie te bepalen (hoofdstuk 4), nadat er hieromtrent uit het vorige plannen goede praktijken werden geborgd of lessen getrokken. Het hoofdstuk betreffende de goedkeuring (hoofdstuk 5) geeft, alvorens de zonale veiligheidsraad tekent, eerst een synthetisch overzicht van de goedkeuring van het vorige plan in zijn totaliteit en van de eventueel genomen maatregelen ter zake.



# **HOOFDSTUK 1.**

## **MISSIE – VISIE - WAARDEN**

## 1.1. Getrokken lessen uit de vorige plannen.

Voor het ZVP 2005-2008 en 2009-2012 baseerden wij ons op het stappenplan dat beschreven wordt in het praktijkboek voor organisatieontwikkeling van de politie van Dirk Van Aerschot, waarbij de verwachtingen van de belanghebbenden op schriftelijke basis werden geïnventariseerd. Met deze werkwijze bouwden we een breed draagvlak uit voor ons mission statement.

Gezien we hadden vastgesteld dat dezelfde sleutelwoorden bij de twee bevestigingen terug kwamen, werd geen nieuwe bevestiging georganiseerd maar werd op basis van de sleutelwoorden van wat van ons verwacht wordt en wanneer we volgens de sleutelfiguren succes vol zijn ons mission statement voor wat betreft onze visie geactualiseerd.

## 1.2. Onze belanghebbenden & hun verwachtingen

Onze organisatie kent vijf grote groepen van belanghebbenden :

- dienstafnemers
- opdrachtgevers
- partners
- maatschappij of derden
- medewerkers

Om te bepalen wie nu die belanghebbenden zijn, gaan we uit van de volgende vraag : “Zijn er (groepen van) mensen die specifieke verwachtingen hebben ten aanzien van de politie?”

De vijf groepen van belanghebbenden kunnen als volgt omschreven worden :

- **Dienstenafnemer:**  
een dienstafnemer is hij of zij die in rechtstreeks contact komt met de politie en een dienst afneemt (slachtoffer, verdachte, informatievrager, ....).
- **Opdrachtgevers:**  
de opdrachtgevers van de politie zijn die personen of diensten onder wiens gezag de politie functioneert en die de politie financieren.
- **Partners:**  
de partners van de politie zijn die personen of diensten die in een samenwerkingsverband met de politie werken aan veiligheid en leefbaarheid
- **Maatschappij:**  
in de maatschappij kunnen we een aantal gestructureerde of niet-gestructureerde belangengroepen onderscheiden die specifieke verwachtingen ten aanzien van de politie uiten zonder dat ze daarom rechtstreeks in contact komen met de politie en bijgevolg niet onder de dienstafnemers thuishoren. Het zijn derden.
- **Medewerkers:**  
wij benaderen medewerkers vanuit een ruime definitie dus niet alleen de medewerkers zelf maar ook familieleden, gepensioneerde medewerkers, collega's uit andere zones

## **1.3. Missie – Visie - Waarden**

### **MISSIE**

De lokale politie Blankenberge-Zuienkerke verzekert op een efficiënte, kwalitatieve en professionele wijze de basispolitiezorg voor alle burgers in onze zone waarbij de gemeenschapsgerichte dienstverlening rechtstreeks bijdraagt tot een veilige en leefbare omgeving.

### **VISIE**

Bijdragen tot een leefbare en veilige omgeving met een zichtbare en aanspreekbare politie die zich bewust is van haar voorbeeldfunctie.

Interactieve communicatie en constructieve samenwerking met onze overheden, partners en de samenleving zijn voor ons een middel om ons beleid transparant te houden en om continu te verbeteren.

Borg staan voor de kwaliteit in onze dienstverlening door professionalisme, een goede werksfeer en communicatie.

### **WAARDEN**

- Professioneel en klantgericht
- Integer en objectief
- Efficiënt en probleemoplossend
- Respectvol en bereid om te luisteren
- Loyaal en verantwoordelijk
- Enthousiast en gedreven.

# **HOOFDSTUK 2.**

## **SCANNING & ANALYSE**

## 2.1. Getrokken lessen uit het vorige plan

*De evaluatie van het vorige zonaal veiligheidsplan vermeldde :”Aangaande de scanning en analyse worden diverse actuele bronnen van socio-economische en demografisch, objectieve en subjectieve gegevens gebruikt. Niettemin kan naar de volgende beleidscyclus toe gesuggereerd worden om de gebruikte bronnen nog aan te vullen. Zo zou het opportuun zijn, mochten op het niveau van de scanning en analyse ook de resultaten van de lokale veiligheidsdiagnostiek worden meegenomen. Dit, omwille van het feit dat de veiligheidsproblematiek vanuit preventie vanuit een andere invalshoek (dan de puur politionele) waarvan in het huidige zonaal veiligheidsplan geen gebruik wordt gemaakt, met name de meldingen van de veiligheidsbeambten en gemeenschapswachten, de statistische gegevens die voortvloeien uit de georganiseerde preventieacties enz. Bovendien wordt van de lokale veiligheidsdiagnostiek jaarlijks een actualisering gemaakt zodat men steeds een geactualiseerd lokaal veiligheidsbeeld krijgt.”*

Wat wij in onze vorige zonale veiligheidsplannen waarschijnlijk te weinig of niet hebben aangehaald is het feit dat de Interne evaluator van de preventiedienst van de stad Blankenberge, door de preventiedienst werd afgedeeld naar de Lokale politie Blankenberge/Zuierenkerke waar hij al sinds 2002 deel uitmaakt van de beleidscel. Tevens is de Intern Evaluator de strategisch analist voor de Lokale politie Blankenberge/Zuierenkerke, in deze functie staat hij in voor het uitvoeren van de scanning en analyse. Gezien hij, als Interne evaluator, ook instaat voor de lokale veiligheidsdiagnostiek, wordt dit instrument automatisch meegenomen in de scanning en analyse en het bepalen van de strategische doelstellingen (de inhoudstafel van de lokale veiligheidsdiagnostiek opgenomen in bijlage 6).

## 2.2. Socio-economische en demografische beschrijving van de zone

De politiezone Blankenberge-Zuierenkerke is, zoals de naam het zegt, samengesteld uit de gemeenten Blankenberge en Zuierenkerke.

Blankenberge bestaat uit twee oudere woonkernen: Blankenberge en Uitkerke. Deze twee kernen zijn door de groeiende verstedelijking in elkaar opgegaan, ze zijn enkel bouwfysisch te onderscheiden. De stad is geconcentreerd gebouwd rond de twee grote verkeersassen (de Kustbaan N34 en de verbindingsweg naar Brugge, N371). De deelgemeente Uitkerke heeft door haar polders een oppervlakte van 14,81 km<sup>2</sup>. Blankenberge zelf is 2,61 km<sup>2</sup> groot.

Blankenberge telde eind 2012 19.337 inwoners wat betekent dat er ongeveer 1.110 inwoners per km<sup>2</sup> zijn. Hierbij moeten we ook rekening houden met het feit dat een deel van de oppervlakte, zoals hiervoor werd aangehaald, ingenomen wordt door landbouwgronden. We mogen dus stellen dat, rekening houdend met de urbanistische omstandigheden, Blankenberge gekenmerkt wordt door een geconcentreerde, aaneengesloten bebouwing.

Het aantal buitenlanders bedraagt 4,66% van de bevolking.

Het belangrijkste kenmerk van de stad Blankenberge is vanzelfsprekend dat het een kustgemeente is. Blankenberge heeft een strand van 3,3 km lang en een jachthaven. Dit geeft de stad vanuit elke typologie een specifiek statuut. Als

belangrijkste reden hiervoor geldt zeker de aanzienlijke aangroei van de bevolking tijdens de weekends en de vakantieperiodes, maar dit is niet de enige reden. Het toerisme als economische activiteit en de aantrekkingskracht die van de kust uitgaan, bepalen een aantal specifieke noodwendigheden, die directe gevolgen hebben op de verstedelijking en op de bevolkingssamenstelling. De ver doorgedreven morfologische urbanisatie komt echter niet tot uiting in de grote bevolkingsconcentraties, omdat de graad van de bewoning sterk seizoensgebonden is<sup>1</sup>.

Het kustkompas<sup>2</sup> vermeldt dat tweede verblijven en pensioenmigratie een opmerkelijke invloed hebben op het sociale klimaat aan de kust. De badsteden, en dus ook Blankenberge, zijn immers heel gegeerd door toeristen als tijdelijke seizoensverblijfplaats. Daardoor tellen ze een veel hoger percentage tweede verblijven dan een gemiddelde West-Vlaamse gemeente. Deze toestand brengt specifieke problemen met zich mee, zoals: opdrijving van de woningprijzen en een toenemende druk op het erfgoed aan de kust.

Het kustkompas haalt verder ook aan dat de kust door nog een tweede grote trend wordt gekenmerkt: de instroom van gepensioneerden die er hun 'oude dag' doorbrengen. De pensioenmigratie naar de kust in combinatie met het wegtrekken van de jonge inwoners leidt tot een sterke vergrijzing van de bevolking. De drijfveren die jongeren ertoe aanzetten om de kustregio te verlaten, hebben vooral te maken met werkgelegenheid, leefmilieu en huisvesting.

De verouderingsgraad verschaft inzicht in het demografisch evenwicht en de demografische dynamiek van een bepaald gebied. De bevolkingsstructuur oefent onmiskenbaar een invloed uit op het sociale economische en politieke leven. Het aantal jongeren zal een weerslag hebben op onder meer de behoefte aan kinderopvang en schoolinfrastructuur. Het aantal ouderen bepaalt mee de nood aan aangepaste huisvesting en thuiszorg. Jongvolwassenen bepalen de instroom op de arbeidsmarkt terwijl ouderen de groep van gepensioneerden zullen vormen. De samenstelling van de bevolking heeft dus een weerslag op heel wat beleidsdomeinen, o.m. huisvesting, economie, zorg, werkgelegenheid, vrije tijd en veiligheid. Voor wat betreft de bevolkingsstructuur verwijzen wij u naar de bijlage 1. Het mag duidelijk zijn dat sociale ongelijkheid en inkomensverschillen in de maatschappij, processen op gang brengen in de toeristische sector. Naargelang het inkomen, varieert immers het financieel potentieel dat aan vakantie wordt besteed. Elke kustgemeente zal zo zijn eigen publiek kennen, elke kustgemeente heeft zijn eigen dynamiek of profileert zich anders op de toeristische markt.

Typisch voor Blankenberge is het feit dat de binnenstad vlak aan het strand ligt. Zij wordt gekenmerkt door volks amusement in de talrijke horecazaken, verscheidene toeristische attracties en vooral door de organisatie van een aanzienlijk aantal evenementen zoals carnaval, havenfeesten, optochten en concerten. Tijdens het toeristische seizoen zijn er bovendien wekelijks rommelmarkten, avondmarkten, brocantemarkten, naast de gewone markt die tweemaal per week plaatsvindt.

---

<sup>1</sup> C. VANDERMOTTEN en P. VANDEWATTYNE, "Groeï en vorming van het stadsstramien in België", *Tijdschrift van het Gemeentekrediet van België*, 1985, afl. 154, 55.

<sup>2</sup> 'Het Kustkompas 2007, indicatoren als wegwijzers voor een duurzaam kustbeheer', Coördinatiepunt Duurzaam Kustbeheer, Oostende, 2007.

Daarnaast heeft de stad zoals gezegd nog altijd een eigen haven. De vroegere vissershaven is intussen omgebouwd tot een moderne jachthaven waar ruim 1000 plezierboten en zeiljachten hun plaats vinden.

De commerciële activiteit aan de kust berust op twee fundamenten: het verblijftoerisme en het ééndagstoerisme. Blankenberge is één van de belangrijkste kustplaatsen wat het aantal toeristen en hotelreserveringen betreft. De hele zomer is het heel druk in de stad. In juli en augustus worden er dagelijks tientallen zogenaamde toeristentreinen ingezet en het is ook erg druk op de reguliere treinverbindingen die Blankenberge rechtstreeks met Brussel verbinden. Samen met Oostende is Blankenberge tijdens deze periode de populairste kustbestemming. Verder heeft Blankenberge een nachtleven dat zich op drie plaatsen in de stad concentreert en ook toeristen vanuit omliggende gemeenten aantrekt. Niettegenstaande dit alles, en waarschijnlijk ook mede door het seizoensgebonden karakter van de stad bedroeg de gemiddelde werkloosheidsgraad in de stad in 2012 10,22 % (stijging met 5,46% tov 2011 / 9,69%) (mannen : 9,99% / vrouwen : 10,48%)

De deelgemeente Uitkerke wordt vooral gekenmerkt door haar polders. Men vindt er een uitgestrekt vogelreservaat in een agrarisch gebied.

De gemeente Zuienkerke is een landelijke gemeente en ontstond uit de fusie van de vier landelijke polderdorpjes Houtave, Meetkerke, Nieuwmunster en Zuienkerke. Het ligt ingesloten tussen de dichtbevolkte provinciehoofdstad Brugge en de kust. Zuienkerke telde einde 2012 2.760 inwoners en beslaat een oppervlakte van 48,86 km<sup>2</sup>, wat betekent dat Zuienkerke ongeveer 56 inwoners telt per km<sup>2</sup>. Dit wordt verklaard door het uitgesproken landelijk karakter. Het aantal buitenlanders bedraagt er slechts 1,7% van de bevolking.

De gemeente Zuienkerke wordt doorkruist door drie belangrijke verkeersaders: de N371 (de verbindingsweg Brugge-Blankenberge), de N9 (de verbindingsweg Brugge-Oostende) en de N307 (de verbindingsweg Brugge-Wenduine). Het groot aantal verkeersongevallen op deze drie gewestwegen zorgde ervoor dat Zuienkerke ooit de titel van meest verkeersonveilige gemeente toegewezen kreeg en dit door de relatie die er gelegd werd tussen het aantal verkeersongevallen en het aantal inwoners. Wat betreft de criminaliteitsfenomenen is het aandeel van de gemeente Zuienkerke in de politiezone eerder beperkt.

90% van de oppervlakte van Zuienkerke is potentiële landbouwgrond. De belangrijkste teeltgroepen zijn weiden en grasland, granen, groenvoedergewassen, nijverheidsgewassen en extensieve groenteelt in open lucht. De veeteelt heeft voornamelijk betrekking op de runderteelt, niet zozeer qua aantal dieren, maar wel qua aantal bedrijven (bijna 72%). De varkensteelt is niet zo intensief: 24%. Het aantal stukken pluimvee wordt op ca. 90000 geschat, verspreid over 18 bedrijven. In de laatste jaren merken we een vermindering van het aantal banen in de landbouwsector. De gemiddelde werkloosheidsgraad in Zuienkerke bedroeg in 2012 3,19% (daling met 13,3% tov 2011 / 3,68%) (mannen : 2,75% / vrouwen : 3,72%).

Uit deze uiteenzetting mag blijken dat de twee gemeenten die de politiezone Blankenberge-Zuienkerke vormen sterk van elkaar verschillen en dat bij de bepaling van het politiebeleid rekening moet gehouden worden met de noodwendigheden eigen aan elk van deze gemeenten.

Voor wat betreft concrete cijfergegevens over de omgevingsfactoren verwijzen wij u naar de bijlage nr. 1 tot en met bijlage nr. 4.

## 2.3. Beeld van veiligheid en leefbaarheid

### 2.3.1. Objectieve gegevens

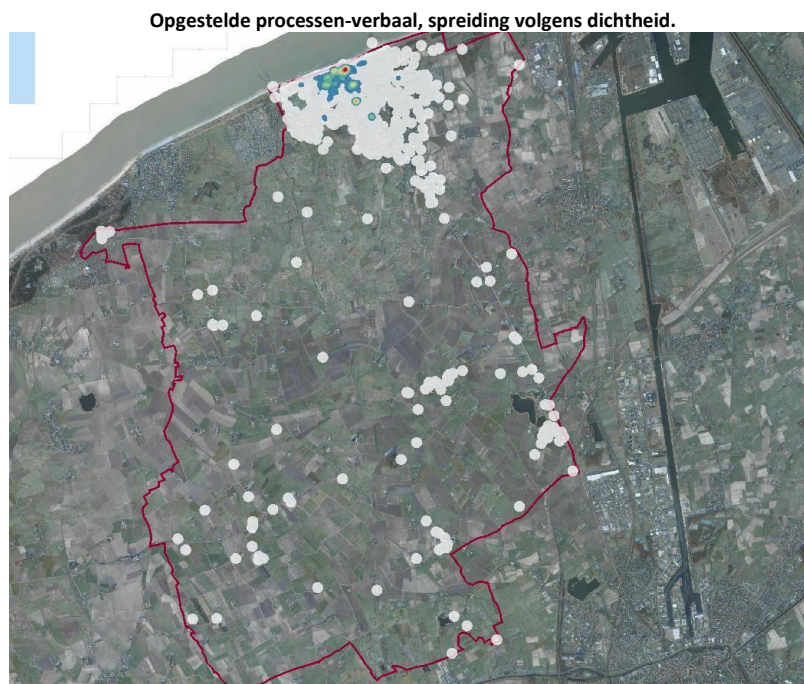
Het totaal aantal geregistreerde feiten<sup>3</sup> op het grondgebied van onze zone in 2012 lag, bij het afsluiten van de databank eind juli 2013 iets hoger in vergelijking met 2011 (+0,72%). In vergelijking met 2010 en 2009 ligt deze waarde respectievelijk 10,50% en 6,70% hoger. De toename is niet te wijten aan een stijging van ‘ernstige’ vormen van criminaliteit zoals inbraak, zware diefstal, diefstal van voertuigen maar oa. aan informaticacriminaliteit ....

Onderstaande tabel toont het totaal aantal misdrijven en omvat zowel de pogingen als de voltooide feiten. Het gaat om een ruime categorie van feiten. Misdrijven zijn niet enkel diefstallen, slagen en verwondingen of feiten van vandalisme, ... Ook feiten zoals ‘het niet in orde zijn met de verplichtingen op het gebied van het bevolkingsregister’ of openbare dronkenschap, ... worden in dit totaalbeeld meegerekend.

**Totaal aantal misdrijven Politiezone Blankenberge-Zuienkerke<sup>4</sup>**

	2009	2010	2011	2012
Totaal aantal misdrijven	3290	3172	3480	3505

Het criminaliteitsbeeld van de politiezone Blankenberge-Zuienkerke wordt gedomineerd door de feiten gepleegd te Blankenberge (96,72%), zoals u op onderstaand beeld kan zien.



<sup>3</sup> Bron: FPF/CGOP/Beleidsgegevens – Criminaliteitsbarometer 2009-2013 d.m.v. Datawarehouse (afsluitingsdatum 26/07/2013).

<sup>4</sup> FPF/CGOP/Beleidsgegevens – Criminaliteitsbarometer 2009-2013 d.m.v. Datawarehouse (afsluitingsdatum 26/07/2013).



Welke categorieën van feiten komen in de zone Blankenberge – Zuienkerke het meeste voor?

30,93 % van de feiten hoort thuis in de inbreukcategorie ‘*diefstal en afpersing*’. Het relatief aandeel van deze categorie kent een daling in vergelijking met voorgaande jaren (33,25% in 2011, 34,87% in 2010). Het totaal aantal geregistreerde feiten in deze rubriek toont ten opzichte van voorgaande jaren eveneens een daling.

Inbreukcategorie: *diefstal en afpersing*<sup>5</sup>

	2009	2010	2011	2012
Diefstal zonder verzwarende omstandigheden	987	918	975	865
Diefstal met verzwarende omstandigheden	185	184	176	167
Afpersing	3	3	6	51
Diefstal niet nader bepaald		1		1
<b>Totaal</b>	<b>1175</b>	<b>1106</b>	<b>1157</b>	<b>1084</b>

79,80% van de feiten in de categorie ‘*diefstal en afpersing*’ is een diefstal zonder verzwarende omstandigheden zoals feiten van zakkenrollerij, een diefstal van een rugzak op het strand, diefstal van etenswaren uit een winkel, fietsdiefstal, ... (84,27% in 2011, 83% in 2010). In 15,41% spreken we over een diefstal met verzwarende omstandigheden (bv. met braak, bij nacht, met gebruik van geweld, ...). In 2011 was dit 15,21% terwijl dit aandeel in 2010 16,64% was. In 2012 merken we een duidelijke stijging van het aantal zaken rond ‘afpersing’, dit heeft voornamelijk te maken feiten van informaticacriminaliteit (bv. een pc die geblokkeerd wordt via malware en slachtoffer wordt ‘aangeraden’ om een bepaalde som te betalen).

35,70% van de feiten van ‘*diefstal en afpersing*’ vond plaats op de openbare weg, 15,04% in een woning<sup>6</sup>, 11,90% in een winkel en 10,70% in de horeca.

De tweede grootste categorie van feiten is deze van ‘*beschadigen van eigendom*’. 12,33% van de geregistreerde feiten hoort in deze categorie thuis, hetgeen lager is in vergelijking met de voorgaande jaren (14,25% in 2011 en 12,58% in 2010).

Inbreukcategorie: *Beschadigen van de eigendom*<sup>7</sup>

	2009	2010	2011	2012
Vandalisme	369	371	461	412
Brandstichting en vernieling door ontploffing	34	26	33	14
Vernieling, onbruikbaarmaking, beschadiging	6	2	2	6
<b>Totaal</b>	<b>409</b>	<b>399</b>	<b>496</b>	<b>432</b>

In 95,37% van deze feiten gaat het over vandalisme, het zijn voornamelijk beschadigingen aan onroerende goederen en voertuigen. 44,68% van de beschadigingen gebeurde op de openbare weg, in 28,70% werd een beschadiging aan of in een woning toegebracht, in 6,48% was dit aan de infrastructuur van een horecazaak.

De derde grootste categorie van feiten in onze politiezone is de ‘*openbare dronkenschap*’ (374 feiten of een aandeel van 10,67%). Deze waarde is vergelijkbaar met voorgaande jaren, 10,60% in 2011 en 10,47% in 2010.

De vierde grootste categorie van geregistreerde feiten in de politiezone wordt gevormd door ‘*misdriven tegen de lichamelijke integriteit*’ (10,13%). Dit aandeel is vergelijkbaar met de voorgaande jaren: 10,46% in 2011 en 10,37% in 2010.

<sup>5</sup> FPF/CGOP/Beleidsgegevens – Criminaliteitsbarometer 2009-2013 d.m.v. Datawarehouse (afsluitingsdatum 26/07/2013).

<sup>6</sup> Woning: appartement, huis, onbepaald, garage, aanhorigheid.

<sup>7</sup> FPF/CGOP/Beleidsgegevens – Criminaliteitsbarometer 2009 t.e.m. 2013 d.m.v. Datawarehouse (afsluitingsdatum 26/07/2013).

Inbreukcategorie: misdrijven tegen de lichamelijke integriteit<sup>8</sup>

	2009	2010	2011	2012
Opzettelijke slagen en verwondingen buiten familie	154	159	177	148
Andere opzettelijke misdrijven tegen de lichamelijke integriteit	106	113	119	138
Opzettelijke slagen en verwondingen binnen de familie	64	47	55	58
Onopzettelijke misdrijven tegen de lichamelijke integriteit	7	8	11	8
Doodslag		1	1	
Moord				2
Schuldig verzuim	1		1	
Marteling en mishandeling				1
Vrouwelijke genitale verminking		1		
<b>Totaal</b>	<b>332</b>	<b>329</b>	<b>364</b>	<b>355</b>

In de zone Blankenberge-Zuienkerke gaat het bij 58,03% van deze feiten over slagen en verwondingen. 41,69% betreft slagen en verwondingen buiten de familie, 16,34% slagen en verwondingen binnen de familie.

40,56% van de feiten vond plaats op de openbare weg (o.a. vechtpartijen in de uitgaansbuurten, ...), in 29,86% was de woning de pleegplaats. Over de jaren heen zien we een redelijk stabiel beeld. In 2012 hadden we te maken met een moord en één dubbele moord, in beide gevallen is de dader gevat.

De vijfde grootste categorie van de geregistreerde feiten handelt *over inbreuken betreffende het bevolkingsregister*<sup>9</sup> (6,76%). Het aandeel van deze inbreukencategorie is vergelijkbaar met de voorgaande jaren: 5,98% in 2011 en 6,24% in 2010.

De zesde grootste categorie betreffen *feiten van bedrog* (4,51%). Binnen deze rubriek gaat het voornamelijk over oplichting (57,59%), ‘verduistering en bedrieglijke vernietiging (16,46%). Het afgelopen jaar werden er duidelijk meer feiten van oplichting geregistreerd.

Inbreukcategorie: Bedrog<sup>10</sup>

	2009	2010	2011	2012
Oplichting	57	49	49	90
Verduistering en bedrieglijke verberging	56	33	48	26
Flessentrekkerij	37	24	42	14
Misbruik van vertrouwen en verwante misdrijven	20	19	29	26
Heling		2	3	1
Andere bedrogmisdrijven tegen de eigendom	1	2	2	
Witwassen	2	3		
<b>Totaal</b>	<b>173</b>	<b>132</b>	<b>173</b>	<b>158</b>

Wat opvalt in 2012 is de relatief gezien hoge waarde van ‘*informaticacriminaliteit*’ in vergelijking met de voorgaande jaren. In 2012 neemt dit fenomeen 3,74% voor zijn rekening, terwijl dit de voorgaande jaren minder dan 1% was. De vele klachten rond slachtoffers van bijvoorbeeld het ransomware Ecopsvirus verklaren (deels) deze stijging.

<sup>8</sup> FPF/CGOP/Beleidsgegevens – Criminaliteitsbarometer 2009 t.e.m. 2013 d.m.v. Datawarehouse (afsluitingsdatum 26/07/2013).

<sup>9</sup> Dit zijn feiten zoals het niet ingeschreven zijn in het bevolkingsregister, geen aangifte van adreswijziging binnen de gestelde termijn, ...

<sup>10</sup> FPF/CGOP/Beleidsgegevens – Criminaliteitsbarometer 2009 t.e.m. 2013 d.m.v. Datawarehouse (afsluitingsdatum 26/07/2013).

Misdrijf: ECOFIN-misdrijven<sup>11</sup>

	2009	2010	2011	2012
Bedrog	173	132	173	155
Informatiecriminaliteit	21	28	33	131
Arbeid	3	7	8	11
Sociaal strafwetboek	1	1	3	4
Bescherming van de openbare inkomsten	1		1	1
Economische wetgeving		2		
Handelspraktijken	1	1		
Onwettige uitoefening van het openbaar gezag			2	
<b>Totaal</b>	<b>200</b>	<b>171</b>	<b>220</b>	<b>305</b>

Tot slot staan we even stil bij de beschikbare gegevens rond de inbreukencategorie 'drugs'. 3,54% van de geregistreerde feiten heeft te maken met deze inbreukencategorie. In vergelijking met de voorgaande jaren is dit een lagere waarde: 4,74% in 2011 en 5,55% in 2010.

Fenomeen: drugs, niveau politiezone<sup>12</sup>

	2009	2010	2011	2012
Bezit	95	101	93	77
Gebruik	89	20	14	13
Handel	32	35	37	15
Andere	1	9	12	14
In – en uitvoer	21	8	3	1
fabricatie	6	3	6	4
<b>Totaal</b>	<b>244</b>	<b>176</b>	<b>165</b>	<b>124</b>

Cijfers op het gebied van de verdovende middelen geven een indicatie van de activiteit van de politie in dit domein, eerder dan de mate waarin de problemen zich in onze zone stellen. De aanpak van de drugproblematiek was ingeschreven al strategische doelstelling in het zonaal veiligheidsplan 200-2012/2013. Na 2009 werd prioritaire aandacht geschonken aan onderzoek inzake handel van verdovende middelen. In tegenstelling tot het verleden werd tijdens deze onderzoeken niet bij elke gekende gebruiker een proces-verbaal opgesteld. In 2012 werd in 62,10% van de feiten een proces-verbaal opgemaakt wegens bezit.

Naast het bespreken van het algemeen beeld en de belangrijkste categorieën willen we ook een overzicht van de 'criminele figuren' geven.

Criminele figuren zijn strafrechtelijke inbreuken waarmee men in de politiepraktijk regelmatig wordt geconfronteerd. Deze zijn echter niet als dusdanig in het strafwetboek opgenomen, maar ze worden vastgelegd op basis van het voorwerp/vervoermiddel waarop het misdrijf betrekking heeft (bv. autodiefstal) of van de plaats waar het misdrijf is gepleegd (bv. woninginbraak).

De criminele figuren worden vastgelegd op basis van een zogeheten 'parametrische afbakening'. Dit houdt in dat men binnen een bepaald feit nagaat of de nodige samenstellende elementen (voorwerp, vervoermiddel, modus operandi, ...) aanwezig zijn om van een bepaalde criminaliteitsvorm te kunnen spreken.

De gepresenteerde gegevens betreffen steeds zowel de voltooide feiten als de pogingen.

<sup>11</sup> FPF/CGOP/Beleidsgegevens – Criminaliteitsbarometer 2009 t.e.m. 2013 d.m.v. Datawarehouse (afsluitingsdatum 26/07/2013).

<sup>12</sup> FPF/CGOP/Beleidsgegevens – Criminaliteitsbarometer 2009 t.e.m. 2013 d.m.v. Datawarehouse (afsluitingsdatum 26/07/2013).

Eenzelfde feit kan bij meerdere criminele figuren geteld worden, zo is bijvoorbeeld een diefstal van een auto waarbij de daders een wapen gebruikt hebben, niet alleen een 'autodiefstal', maar ook een 'diefstal gewapenderhand'.

De lokale cijfers van inbraken in woningen tonen aan dat in 2010 (tot op heden) de meeste feiten geregistreerd werden. De voorbije twee jaar kennen we een lagere waarde, maar deze ligt duidelijk hoger dan deze van 2009. In 2012 kent Zuienkerke de hoogste waarde van inbraken in woningen (7 in 2009 – 11 in 2010 – 5 in 2011 en 12 feiten in 2012).

In 2012 kenden we ook, een stijging van het aantal feiten in bedrijven of handelszaken (o.a. cafés, containerpark, bars nieuwe stranduitbatingen, ...).

Crimineel figuur: inbraak, niveau politiezone<sup>13</sup>

		2009	2010	2011	2012
Woninginbraak (strikt)	Vol.	25	54	42	47
	Pog.	12	33	21	30
	<b>Totaal</b>	<b>37</b>	<b>87</b>	<b>63</b>	<b>77</b>
Woninginbraak (ruim)	Vol.	28	59	45	48
	Pog.	12	33	24	31
	<b>Totaal</b>	<b>40</b>	<b>92</b>	<b>69</b>	<b>79</b>
Inbraak in bedrijf of handelszaak	Vol.	27	13	15	22
	Pog.	10	10	3	9
	<b>Totaal</b>	<b>37</b>	<b>23</b>	<b>18</b>	<b>31</b>

In 61,04% van de woninginbraken (strikt) kunnen we van een effectief feit spreken. In 30 gevallen (38,96%) bleef het bij een poging. Het afgelopen jaar hebben we af te rekenen met series van inbraken (rondtrekkende dadergroepen). Zo was in juni 2012 een rondtrekkende dadergroep verantwoordelijk voor een vijftiental feiten.

70,97% van de inbraken in een bedrijf of handelszaak was een effectief feit, hiernaast kenden we 9 pogingen (29,03%).

Op vlak van 'diefstal van vervoermiddel' kunnen we algemeen stellen dat er in 2012 ten opzichte van de vorige jaren minder feiten geregistreerd werden. Er werden het afgelopen jaar 5 auto's aangegeven als effectief gestolen, 4 ervan werden teruggevonden. Er werden geen moto's als gestolen aangegeven en ook het aantal bromfietsdiefstallen was nog nooit zo laag.

Crimineel figuur: Diefstal vervoermiddel<sup>14</sup>

		2009	2010	2011	2012
Autodiefstal	Vol.	13	6	8	5
	Pog.	7	2	1	
	<b>Totaal</b>	<b>20</b>	<b>8</b>	<b>9</b>	<b>5</b>
Motodiefstal	Vol.	4	2	1	
	<b>Totaal</b>	<b>4</b>	<b>2</b>	<b>1</b>	
Bromfietsdiefstal	Vol.	28	30	17	11
	Pog.	1			1
	<b>Totaal</b>	<b>29</b>	<b>30</b>	<b>17</b>	<b>12</b>
Fietsdiefstal	Vol.	343	371	378	222

<sup>13</sup> PPF/CGOP/Beleidsgegevens – Criminaliteitsbarometer 2009 t.e.m. 2013 d.m.v. Datawarehouse (afsluitingsdatum 26/07/2013).

<sup>14</sup> PPF/CGOP/Beleidsgegevens – Criminaliteitsbarometer 2009 t.e.m. 2013 d.m.v. Datawarehouse (afsluitingsdatum 26/07/2013).

	Pog.	2	1	1	1
	<b>Totaal</b>	<b>345</b>	<b>372</b>	<b>379</b>	<b>223</b>

Het cijfer van de fietsdiefstallen, dat in 2012 lager ligt in vergelijking met de voorgaande jaren, houdt ook rekening met de gevonden fietsen en onbeheerd achtergelaten fietsen. We geven mee dat niet alle cijfers effectieve diefstallen betreffen. Bij het vinden van een onbeheerd achtergelaten fiets werd in onze zone tot begin 2012 ook een proces-verbaal 'fietsdiefstal' opgesteld.

Op basis van de lokale politiecijfers merken we in 2012 een daling van het aantal aangiften van fietsdiefstal.

Fietsdiefstallen en aantreffen onbeheerde fiets in Blankenberge, 2007-2012<sup>15</sup>

	2007	2008	2009	2010	2011	2012
aangifte van diefstal	209	208	240	232	265	196
aantreffen onbeheerde fiets	229	172	148	216	144	305 <sup>16</sup>

In de ruime rubriek van 'diefstal andere' merken we voor 2012 ten opzichte van de voorgaande jaren een gedifferentieerd beeld. Het afgelopen jaar werden ten opzichte van 2011 opmerkelijk meer pogingen 'diefstal met geweld zonder wapen' geregistreerd<sup>17</sup>. Anderzijds is het aantal diefstallen gewapenderhand nog nooit zo laag geweest. Na de stijging in 2011 is het aantal diefstallen uit of aan voertuig opnieuw gedaald.

Crimineel figuur: Diefstal andere<sup>18</sup>

		2009	2010	2011	2012
Diefstal met geweld zonder wapen	Vol.	20	17	27	31
	Pog.	7	3	2	41
	<b>Totaal</b>	<b>27</b>	<b>20</b>	<b>29</b>	<b>72</b>
Diefstal gewapenderhand	Vol.	7	4	4	3
	Pog.		2		
	<b>Totaal</b>	<b>7</b>	<b>6</b>	<b>4</b>	<b>3</b>
Diefstal uit of aan voertuig	Vol.	46	24	56	28
	Pog.	6	3	7	8
	<b>Totaal</b>	<b>52</b>	<b>27</b>	<b>63</b>	<b>36</b>
Zakkenrollerij	Vol.	163	114	174	167
	Pog.	3	1		
	<b>Totaal</b>	<b>166</b>	<b>115</b>	<b>174</b>	<b>167</b>
Winkeldiefstal	Vol.	95	79	72	76
	Pog.	3	7	3	4
	<b>Totaal</b>	<b>98</b>	<b>86</b>	<b>75</b>	<b>80</b>

<sup>15</sup> ISLP, eigen bevraging, 19/02/2013.

<sup>16</sup> In januari werden 81 fietsen als 'gevonden/onbeheerd achtergelaten' ingevoerd, hiervan werden er 37 al in 2011 aangetroffen, maar de administratieve verwerking gebeurde pas in 2012.

<sup>17</sup> Gezien feiten van afpersing ook binnen het crimineel figuur 'diefstal met geweld zonder wapen' gerekend worden, kunnen we deze stijging opnieuw verklaren door het groot aantal feiten van afpersing via internet (ransomware ecopsvirus, ...).

<sup>18</sup> FPF/CGOP/Beleidsgegevens – Criminaliteitsbarometer 2009 t.e.m. 2013 d.m.v. Datawarehouse (afsluitingsdatum 26/07/2013).

De afgelopen jaren kennen we dalingen en stijgingen van het aantal geregistreerde feiten van zakkenrollerij.

In 2012 vond 54,49% van de feiten plaats in de periode juli-september. Feiten van zakkenrollerij in de politiezone vonden nagenoeg allemaal plaats te Blankenberge.

In 2012 werden in vergelijking met 2011 iets meer winkeldiefstallen geregistreerd.

Binnen het zonaal veiligheidsplan 2009-2012/2013 is de aanpak van intrafamiliaal geweld als strategische doelstellingen opgenomen. Wat leren de geregistreerde cijfers ons? Feiten van intrafamiliaal geweld komen voornamelijk binnen het koppel voor. Het gaat hier hoofdzakelijk over fysisch en psychisch geweld. Ten opzichte van 2011 werden meer feiten van fysisch geweld, binnen het koppel geregistreerd.

Crimineel figuur: Intrafamiliaal geweld<sup>19</sup>

	2009	2010	2011	2012
IFG: fysisch, binnen het koppel	60	53	51	56
IFG: fysisch, tegen afstammelingen	4	6	6	3
IFG: fysisch, tegen andere leden	7	7	5	8
IFG: seksueel, binnen het koppel	2	2		
IFG: seksueel, tegen afstammelingen	3	5	1	2
IFG: seksueel, tegen andere leden		1		
IFG: psychisch, binnen het koppel	32	25	54	48
IFG: psychisch, tegen afstammelingen	1	1	2	2
IFG: psychisch, tegen andere leden	6	4	2	1
IFG: economisch, binnen het koppel	15	14	3	4
IFG: economisch, tegen andere leden	17	7	3	6

### 2.3.2. Subjectieve gegevens

#### ***Bevraging sleutelfiguren***

Om een beter zicht te krijgen op de onveiligheidsgevoelens die leven bij de bevolking, werden diverse sleutelfiguren begin 2012 gevraagd vanuit hun functie en organisatie mee te werken aan een bevraging van de lokale politie. Deze enquête heeft tot doel een beter zicht te geven op de onveiligheidsgevoelens bij de bevolking. Anderzijds vormt ze een interessante invalshoek bij het uitstippelen van het kwalitatief veiligheidsbeleid.

Elke ondervraagde diende 10 fenomenen, die de lokale politie prioritair zou moeten aanpakken, te selecteren uit een vooraf geselecteerde lijst van 52 problematieken<sup>[2]</sup>. Deze dienden hierna gerangschikt te worden in volgorde van belangrijkheid volgens de respondent. Tevens kon de respondent aangeven wat het concrete probleem is, waar en wanneer het zich voordoet en wat de verwachtingen zijn ten opzichte van de lokale politie Blankenberge - Zuienkerke.

Naast de bevraging bij de sleutelfiguren kreeg het eigen personeel ook de mogelijkheid de bevraging in te vullen. Deze gegevens werden afzonderlijk verwerkt,

<sup>19</sup> FPF/CGOP/Beleidsgegevens – Criminaliteitsbarometer 2009 t.e.m. 2013 d.m.v. Datawarehouse (afsluitingsdatum 22/03/2013).

<sup>[2]</sup> Zie bijlage 5.

zodat we ze kunnen vergelijken met en toetsen aan de verkregen informatie uit deze eerste bevraging.

Bij het interpreteren van de bekomen resultaten dienen we steeds de representativiteit van de gegevens voor ogen te houden. De resultaten zijn enkel bruikbaar voor het vooropgesteld doel. Aangezien we gewerkt hebben met een soort van beoordelingssteekproef is het niet opportuun om de bevindingen te vertalen naar de volledige populatie.

Om na te gaan wat volgens de respondenten de belangrijkste fenomenen zijn, hebben we ervoor gekozen te werken met gewogen scores. Zo kunnen we de verschillende feiten/problematieken ordenen in volgorde van belangrijkheid, zoals beoordeeld door de respondenten.

Elke antwoordmogelijkheid werd gescoord volgens het volgende principe: ‘de belangrijkste zaken (score 1) kregen een 10 toebedeeld, de zaken die door de respondent als prioriteit 10 werden gescoord, kregen de waarde 1.

Jeugdproblematiek, inbraak in gebouwen, drugshandel, drugsbezit of gebruik en milieu: hondenpoep vormen de top vijf.

Fenomenen gerangschikt door sleutelfiguren volgens gewogen score

Fenomeen	score
1. Jeugdproblematiek: spijbelen/mishandeling/overlast/hangjongeren/opvoeding	256
2. Inbraak in gebouwen	
3. Drugshandel	231
4. Drugs: bezit of gebruik	196
5. Milieu: hondenpoep	174
6. Verkeer: ongevallen & onveiligheid voor de zwakke weggebruiker	166
7. Verkeer: alcohol & drugs	145
8. Vandalisme/graffiti	143
9. Intrafamiliale problemen en geweld	
Verkeer: agressie	140
10. Drugsoverlast	132
11. Milieu: sluikestorten	123
12. Verkeer: foutparkeren	107
13. Bedreiging van personen: mondeling en/of schriftelijk	105
14. Fietsdiefstal	96
15. Diefstal met geweld / hold-up	94
16. Verkrachting of seksuele aanranding	90
17. Verkeer: snelheid	86
18. Nachtlawaai muziek/personen	85
19. Slagen en verwondingen: buiten familie	
Verkeer: GSM / niet handenvrij bellen	76
20. Zakkenrollerij / gauwdiefstal	71
21. Diefstal zonder geweld	70
22. Stalking / Pesterijen	68
23. Verkeer: ongevallen & onveiligheid voor de niet zwakke weggebruiker	64
24. Geluidshinder overdag	60
25. Verkeer: overlast (geluid/drukte)	59
26. Vreemdelingen problematiek : illegaal verblijf/tewerkstelling	56
27. Andere:	51
28. Dronkenschap	50

29. Diefstal uit voertuig	45
30. Verkeer: zwaar vervoer	41
31. Autodiefstal	
Oneerlijke handelspraktijken	38
32. Inbreuken tegen de dierenbescherming	34
33. Brandstichting	32
34. Valsheid in geschriften of valsmunterij	31
35. Moord of doodslag	30
36. Winkeldiefstal	
Vreemdelingen problematiek : mensenhandel en smokkel	26
37. Oplichting of verduistering	25
38. Afzetterij	24
39. Corruptie	23
40. Zedenschennis of pornografie	21
41. Smaad, weerspannigheid t.a.v. overheidspersonen	15
42. Inbreuken inzake privacy en racisme	14
43. Wapenwetgeving: bezit / gebruik /handel	12
44. Evenementen	10
45. Bromfietsdiefstal en motordiefstal	8
46. Bouwmisdrijven	7
47. Terrorisme	
Zwandel in hormonen	0

Net zoals uit de resultaten van de bevraging eind 2002 en 2007 blijkt dat de respondenten de drugproblematiek, een nette leefomgeving, inbraken en verkeersgerelateerde problemen als belangrijk ervaren. Uit de laatste bevraging komt de ruime problematiek ook duidelijk naar voor. In de vorige bevragingen werden de verschillende facetten apart gescoord. Het clusteren van de verschillende dimensies kan meespelen in het belang dat de respondenten aan 'jeugdproblematiek' hechten.

Dezelfde bevraging werd via e-mail verspreid naar het personeel van de politiezone. Er kwamen slechts 19 antwoordformulieren terug. Gezien dit beperkt aantal, geven we enkel de meest aangehaalde fenomenen weer. Het eigen politiepersoneel hecht belang aan de aanpak van de drugproblematiek, verkeer: alcohol en drugs, fietsdiefstal, ...

Belangrijkste fenomenen gerangschikt door eigen personeel volgens gewogen score

Fenomeen	score
1. Drugsoverlast	88
2. Drugshandel	75
3. Drugs: bezit of gebruik	72
4. Verkeer alcohol en drugs	60
5. Fietsdiefstal	59
6. Milieu: hondenpoep	57
7. Inbraak in gebouwen	48
8. Jeugdproblematiek: spijbelen/mishandeling/overlast/hangjongeren/opvoeding	41
9. Gauwdiefstal	38
Slagen en verwondingen buiten familie	
Nachtlawaai	
Vreemdelingenproblematiek	



## Lokale veiligheidsbevraging

### Inleiding

De lokale veiligheidsbevraging 2011 is een bevolkingsenquête die onderzoek doet naar de eventuele buurtproblemen, de mening inzake de werking van de lokale politiediensten, het onveiligheidsgevoel, het slachtofferschap en de contacten met de politiediensten. Aangezien meningen kunnen verschillen naargelang leeftijd, opleidingsniveau, beroep, ... worden er hierover tevens enkele vragen gesteld. De bevraging werd verstuurd in oktober 2011. In totaal werden 1571 respondenten aangeschreven, 554 teruggestuurde enquêtes waren bruikbaar. De meeste antwoordformulieren werden teruggestuurd in oktober en november<sup>20</sup>.

### Populatie en steekproefverdeling<sup>21</sup>

Gezien onmogelijk de hele bevolking van de politiezone kon worden bevraagd, werd met een steekproef gewerkt. Wanneer men gegevens verzamelt op basis van zo'n steekproef, die toevalsgewijs wordt samengesteld, moet men steeds een foutmarge inrekenen. Dit wordt uitgedrukt in betrouwbaarheidsintervallen. Er werd steeds naar gestreefd dat de steekproef een zo goed mogelijke afspiegeling vormt van de populatie inwoners van onze politiezone. Zo werd de steekproef in eerste instantie proportioneel getrokken naargelang het inwonersaantal van Blankenberge en Zuienkerke. Binnen de (verschillende) gemeente(n) werden respondenten geselecteerd naar evenredigheid van leeftijd en geslacht. Als er in een bepaalde gemeente bijvoorbeeld veel oudere mensen wonen, dan werden er in die betreffende gemeente ook relatief meer ouderen geselecteerd. De groep mensen die uiteindelijk effectief de enquête invult en terugstuurt, kan qua samenstelling toch weer afwijken van de steekproef. Immers zijn er steeds mensen die weigeren deel te nemen, verhuisd zijn, te ziek zijn, ... . Daarom wordt, om opnieuw qua leeftijd en geslacht en inwonersaantal van de gemeenten evenredig te zijn aan de bevolking van de politiezone, gewerkt met een weging. Naargelang een respondent, wat betreft leeftijd of geslacht of de gemeente waaruit hij/zij woont, onder- dan wel oververtegenwoordigd is in vergelijking met de bevolking van politiezone, wordt hem of haar een gewicht toegekend. Zo wordt de steekproef (tabel B) herwogen naar de (overeenkomstig de steekproef gereduceerde) totale bevolkingsomvang van de politiezone (tabel A).

A: Verdeling populatie				B: Verdeling steekproef		
leeftijd	Vrouw	man	Totaal	vrouw	man	Totaal
15-24	6%	6%	<b>12%</b>	4%	5%	<b>9%</b>
25-34	5%	5%	<b>10%</b>	3%	3%	<b>6%</b>
35-49	11%	11%	<b>22%</b>	13%	9%	<b>22%</b>
50-64	14%	14%	<b>27%</b>	18%	16%	<b>34%</b>
65 of ouder	16%	12%	<b>28%</b>	15%	13%	<b>28%</b>
<b>Totaal</b>	<b>52%</b>	<b>48%</b>	<b>100%</b>	<b>54%</b>	<b>46%</b>	<b>100%</b>

Om een betrouwbaar beeld te hebben van de antwoorden uit de verschillende (deel)gemeenten van onze politiezone werd volgende verdeling van de steekproef

<sup>20</sup> De enquêtes teruggestuurd via de post kwamen bij ons toe tussen 17/10/2011 en 29/11/2011.

<sup>21</sup> Bron: CGOP/B, handleiding fase 5 – analyse van de resultaten.

naar de deelgemeenten gehanteerd: Blankenberge (61,37%), Uitkerke (25,57%) en 12,25% voor Zuienkerke en de desbetreffende deelgemeenten.

## Buurtproblemen

In de bevraging werd gevraagd of de respondent bepaalde zaken als buurtprobleem in zijn buurt ervaart.

*Ervart u de volgende zaken als een probleem in uw buurt? (in dalende volgorde)*

Tabel: brt A.1. Rijpercentages	Helemaal wel een probleem	Eerder wel een probleem	Eerder niet een probleem	Helemaal niet een probleem	Weet niet	Totale freq. (=100%)
Onaangepaste snelheid in het verkeer	21.18	30.49	24.65	16.55	7.14	542
Wildparkeren	20.11	19.20	27.89	25.56	7.24	543
Sluikstorten en zwerfvuil	14.83	28.20	23.03	27.10	6.84	547
Geluidsoverlast	12.11	17.78	30.85	33.26	5.99	541
Agressief verkeersgedrag	11.05	19.78	33.32	24.16	11.70	535
Overlast verbonden aan alcohol- en druggebruik	9.21	8.31	25.51	45.31	11.66	543
Overlast van groepen jongeren	8.79	12.32	29.74	41.40	7.75	540
Fietsdiefstal	6.43	21.49	26.50	24.70	20.88	538
Vandalisme en graffiti	4.41	9.68	27.14	47.20	11.57	538
Vechtpartijen	3.65	7.53	26.17	50.09	12.55	536
Woninginbraak	3.05	12.79	31.62	31.66	20.89	541
Mensen die op straat worden lastiggevalen	2.55	5.35	27.59	50.98	13.53	543
Zakkenrollerij, gauwdiefstal	1.46	8.14	23.34	43.66	23.41	539
Aanrijdingen, verkeersongevallen	1.32	8.32	39.89	33.80	16.66	540
Diefstal uit auto's	0.81	6.73	26.25	39.47	26.74	536

Als we kijken naar de zaken die het meest als buurtprobleem worden ervaren (*helemaal en eerder wel*), zien we dat 51,67% vindt dat 'onaangepaste snelheid in het verkeer' het grootste probleem is. 43,03% ervaart 'sluikstorten en zwerfvuil' als een buurtprobleem, 39,31% geeft aan dat het 'wildparkeren' een buurtprobleem is. 30,83% vindt het 'agressief verkeersgedrag' een buurtprobleem terwijl 29,89% last heeft van 'geluidsoverlast'.

*Buurtproblemen: helemaal wel, eerder wel een probleem*

	helemaal wel	eerder wel	totaal
Onaangepaste snelheid in het verkeer	21,18	30,49	<b>51,67</b>
Sluikstorten en zwerfvuil	14,83	28,2	<b>43,03</b>
Wildparkeren	20,11	19,2	<b>39,31</b>
Agressief verkeersgedrag	11,05	19,78	<b>30,83</b>
Geluidsoverlast	12,11	17,78	<b>29,89</b>
Fietsdiefstal	6,43	21,49	<b>27,92</b>
Overlast van groepen jongeren	8,79	12,32	<b>21,11</b>
Overlast verbonden aan alcohol- en druggebruik	9,21	8,31	<b>17,52</b>
Woninginbraak	3,05	12,79	<b>15,84</b>
Vandalisme en graffiti	4,41	9,68	<b>14,09</b>
Vechtpartijen	3,65	7,53	<b>11,18</b>
Aanrijdingen, verkeersongevallen	1,32	8,32	<b>9,64</b>

Zakkenrollerij, gauwdiefstal	1,46	8,14	<b>9,6</b>
Mensen worden op straat lastiggevallen	2,55	5,35	<b>7,9</b>
Diefstal uit auto's	0,81	6,73	<b>7,54</b>

In een verdere analyse gaan we de buurtproblemen naar achtergrondkenmerken bekijken.

### Prioriteiten

De respondenten konden tijdens de bevraging aanduiden aan welke 3 fenomenen de politie prioriteit moet geven. In onderstaande tabel wordt weergegeven hoe vaak het betreffende buurtprobleem door de respondenten werd aangeduid als prioriteit 1, respectievelijk prioriteit 2, prioriteit 3 en de keren dat het niet als prioriteit werd genoteerd. Het is niet vreemd dat die zaken die het meest als buurtprobleem worden aangehaald ook hier hoog scoren. Opvallend hier is het belang dat de burger hecht aan de aanpak van 'woninginbraak' terwijl dit niet zo sterk als buurtprobleem naar voren wordt geschoven<sup>22</sup>.

*Aan welke 3 fenomenen dient de politie prioriteit te geven?*

Tabel: brt B.3. Rijpercentages	Prioriteit n°1	Prioriteit n°2	Prioriteit n°3	Geen prioriteit	Totale freq. (=100%)
Onaangepaste snelheid in het verkeer	20.98	10.77	5.54	62.70	554
Woninginbraak	15.87	4.62	2.80	76.71	554
Wildparkeren	9.23	8.10	7.25	75.42	554
Sluikstorten en zwerfvuil	7.88	10.43	12.58	69.11	554
Geluidsoverlast	6.99	7.18	6.83	79.00	554
Fietsdiefstal	4.85	5.49	2.69	86.96	554
Overlast verbonden aan alcohol- en druggebruik	4.58	3.44	4.24	87.75	554
Overlast van groepen jongeren	3.42	4.29	4.76	87.52	554
Agressief verkeersgedrag	3.03	8.59	5.53	82.84	554
Vechtpartijen	1.61	1.69	2.69	94.00	554
Mensen die op straat worden lastiggevallen	1.41	0.80	2.43	95.36	554
Aanrijdingen, verkeersongevallen	1.26	2.47	2.08	94.19	554
Vandalisme en graffiti	1.04	3.07	3.65	92.24	554
Zakkenrollerij, gauwdiefstal	0.83	2.41	1.93	94.84	554
Diefstal uit auto's	0.34	2.16	1.90	95.60	554

Op basis van de bovenstaande antwoordcategorie 'geen prioriteit' kunnen we nagaan waaraan volgens de respondenten wel aandacht moet geschonken. Gezien 62,7% vindt dat 'onaangepaste snelheid in het verkeer' geen prioriteit moet zijn, is er toch 37,3% van overtuigd dat dit zeker wel een prioriteit moet zijn.

<sup>22</sup> Het merendeel van de enquêtes werd in oktober 2011 teruggestuurd, de inbrakenreeks in november-december 2011 speelt hier volgens mij geen grote rol.

*Prioriteiten in dalende volgorde*

Onaangepaste snelheid in het verkeer	37,3
Sluikstorten en zwerfvuil	30,89
Wildparkeren	24,58
Woninginbraak	23,29
Geluidsoverlast	21
Agressief verkeersgedrag	17,16
Fietsdiefstal	13,04
Overlast van groepen jongeren	12,48
Overlast verbonden aan alcohol- en druggebruik	12,25
Vandalisme en graffiti	7,76
Vechtpartijen	6
Aanrijdingen, verkeersongevallen	5,81
Zakkenrollerij, gauwdiefstal	5,16
Mensen worden op straat lastiggevallen	4,64
Diefstal uit auto's	4,4

Voor het volledige verslag van de lokale veiligheidsbevraging verwijzen wij u naar de bijlage 10 aan dit plan.

## 2.4. Verwachtingen en doelstellingen van overheden en de andere belanghebbenden.

In kader van het opstellen van ons mission statement hebben wij de bevragingen van onze belanghebbenden, uitgevoerd bij de ontwikkeling van de vorige zonale veiligheidsplannen. We vroegen hen toen te antwoorden op de vraag: *“Welke kenmerken verwacht u als (soort belanghebbende) te willen vinden bij de politie van de zone Blankenberge/Zuienkerke in de periode van .....?”*

Het beleidsondersteuningsteam distilleerde uit de antwoorden een aantal kernbegrippen en dit leverde ons een lijst van verwachtingen die werden gebruikt bij het ontwikkelen van het mission statement. De weerhouden verwachtingen waren:

- Communicatie (intern-extern)
- Samenwerking (betrouwbare partner zijn)
- Kwaliteitsvol
- Snelheid van optreden
- Preventie(f)
- Zichtbaar en aanspreekbaar
- Professionalisme (deskundigheid)
- Waarden
- Klantgericht en -vriendelijk
- Voorbeeldfunctie
- Luisterbereidheid
- Wederzijds respect
- Objectiviteit
- Aandacht voor veilige en leefbare leefomgeving
- HRM – logistiek (middelen en aandacht voor personeel)
- Enthousiasme – motivatie van medewerkers
- Innoveren (verbeteren, niet veranderen om te veranderen)
- Collegialiteit
- Oplossingsgericht

## 2.5. Inrichting van het korps

### 2.5.1. Personeelscapaciteit

#### OPERATIONEEL KADER:

Minimaal effectief (KB 05/09/01)	Organiek kader		Reëel effectief		
	Aantal	Datum van aanpassing	Aantal ingeschreven (per kader)	Beschikbaar aantal *	Datum van registratie
	OK: 6 MK: 16 BK: 62 AK: 6		OK: 11 MK: 11 BK: 58 AK: 4	OK: 11 MK: 11 BK: 57 AK: 4	31/12/2012

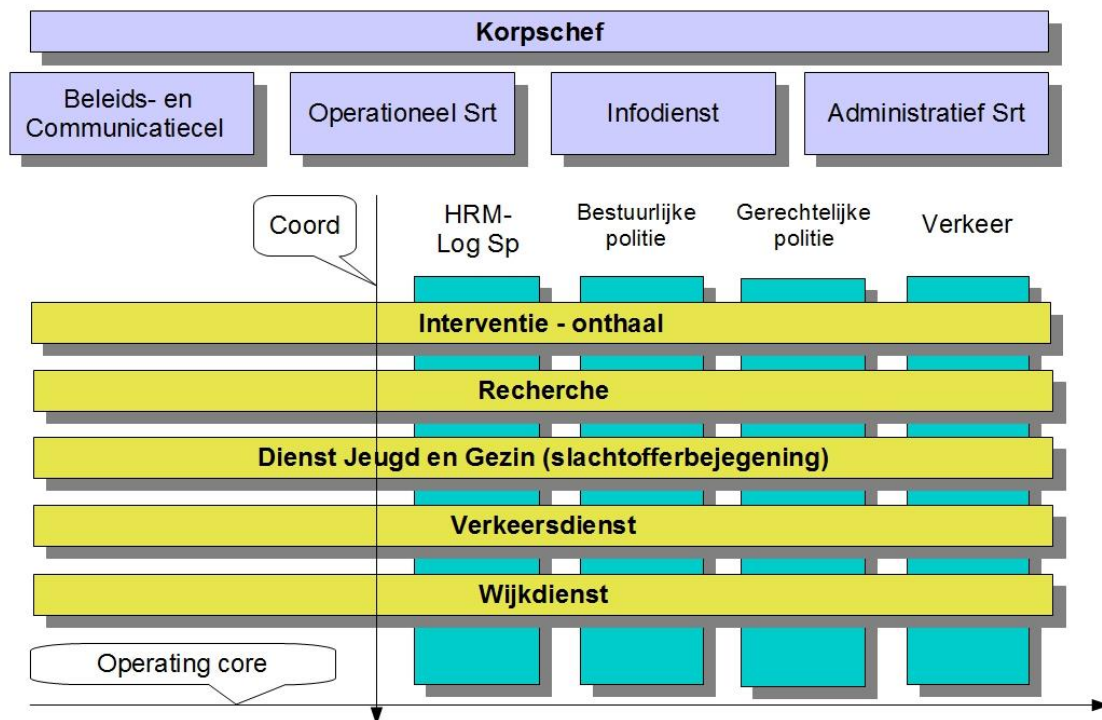
(\*) Uitzonderd onbeschikbaarheden tengevolge van ziekte, verlof zonder wedde, detacheringen, afdeling naar AIK, CIC,...

#### ADMINISTRATIEF EN LOGISTIEK KADER:

Minimaal effectief (KB 05/09/01)	Organiek kader		Reëel effectief		
	Aantal	Datum aanpassing	Aantal ingeschreven (per kader)	Beschikbaar aantal *	Datum van registratie
	Niv. A : 1 Niv. B : 1 Niv. C : 8 Niv. D : 6		Niv. A : 1 Niv. B : 1 Niv. C : 9 Niv. D:7	Niv. A : 1 Niv. B : 1 Niv. C : 9 Niv. D:7	31/12/2012

(\*) Uitzonderd onbeschikbaarheden ten gevolge van ziekte, verlof zonder wedde,...

## 2.5.2. Organogram



Het korps staat onder leiding van de korpschef HCP Hans Quaghebeur, die samen met het managementteam het korps beheert.

Vier cellen werken voor de ganse organisatie:

- Beleids- en communicatiecel, waarbinnen het beleid tot stand komt en de externe en interne communicatie wordt verzorgd, HINP Denoyette Philip en de Intern Evaluator van de stad Blankenberge Lapeirre Wouter;
- het operationeel secretariaat waar de coördinatie gebeurt wat betreft de inzet van personeel en de inhoudelijke concrete opgave van uit te voeren opdrachten;
- de infodienst waar de gerechtelijke documentatie en de registratie van de informatie plaatsvindt, onder leiding van CP Michel Callier;
- het administratief secretariaat met opdrachten in het domein van HRM (human resources management), logistiek en met de specifieke secretariaatsfunctie voor de korpschef, onder leiding van CP Patrick Van Hoof.

Vijf diensten vormen (horizontaal in het schema) de operating core. Daar bevindt zich het personeel dat de opdrachten op het terrein daadwerkelijk uitvoert.

- de dienst Interventie en Onthaal van CP Henk Soulliaert;
- de recherche van CP Dimitry Van Damme;
- de dienst Jeugd en Gezin (slachtofferbejegening) van HINP Marino Marysael;
- de verkeersdienst van CP Marc Callier;
- de wijkdienst van HINP Gregory Simoens.

Dwars door deze operating core lopen vier functioneringskanalen waarbinnen de werking wordt bepaald (verticaal in het schema).

- de materie HRM – logistieke steun: verantwoordelijkheid van CP Patrick Van Hoof;
- de materie Bestuurlijke Politie: verantwoordelijkheid van CP Koen VAN LANDSCHOOT;
- de materie Gerechtelijke Politie: verantwoordelijkheid van CP Henk Soulliaert;
- de materie Verkeer: verantwoordelijkheid van CP Marc Callier.

Tenslotte is er nog de specifieke functie:

- ICT-verantwoordelijke, Patteeuw Jens

In ons korps van middelgrote omvang is het moeilijk om personen één uitsluitende bevoegdheid te geven. Leidinggevendenden kunnen dan ook taken krijgen als verantwoordelijke voor een component van de operating core, als verantwoordelijke voor één van de verticale functionaliteiten, voor een project, of voor een combinatie daarvan.

Een dergelijk model van “multi-unit organisatie” is aangewezen voor diensten die een grote diversiteit aan opdrachten hebben, uit te voeren door hetzelfde personeel. De voordelen van dit model zijn:

- het is motiverend: ieder kent zijn taken en verantwoordelijkheden;
- een betere realisatie van de doelstellingen wordt mogelijk;
- het is een soepele organisatievorm en
- het is een organisatievorm waarin overleg ingebouwd zit.

De nadelen zijn:

er is mogelijkheid van conflicten tussen de “horizontale” en de “verticale” werking; er is het gevaar van een dubbele hiërarchie.



Voor klassieke auteurs is het idee van een dergelijke matrixstructuur uit den boze: het is een inbreuk op alle principes en de structuur zou niet langer ordelijk en overzichtelijk zijn. Toch werd voor dit model gekozen omdat in feite een dubbele gezagsstructuur niemand vreemd is: velen onder ons zijn immers opgegroeid in een gezin met een dubbele gezagsstructuur.

In deze structuur zijn verschillende lijnmanagers gezamenlijk en gelijkkelijk verantwoordelijk voor de beslissingen en daarom zijn zij gedwongen om eventuele problemen in onderling overleg op te lossen. En er blijft nog altijd de korpschef die de uiteindelijke beslissing kan nemen.

“Matrixorganisaties zijn geschikt voor organisaties die bereid zijn hun conflicten op te lossen via informele onderhandelingen tussen gelijken in plaats van hun toevlucht te nemen tot het formele gezag, tot de formele macht van superieuren over ondergeschikten en van lijn over staf. De matrixstructuur is geschikt voor volwassen organisaties.”

Het spreekt voor zich dat de organisatievorm waarvoor onze zone koos tot stand kwam na overleg in het managementteam.

## 2.6. Beeld van de dienstverlening en de werking

### 2.6.1. Uitvoering van de dienstverlening aan de bevolking

#### MINIMALE WERKINGSNORMEN

##### **1. Voldoen we aan de minimale werkingsnormen?**

De politiezone Blankenberge-Zuierenkerke voldoet aan de minimale werkingsnormen

##### **2. Hoe organiseren we de functionaliteiten**

- Wijkwerking
- Onthaal
- Interventie
- Slachtofferbejegening
- Lokaal onderzoek
- Handhaving openbare orde
- Verkeer

##### **• Voldoen we aan de door ons vooropgestelde kwaliteitsindicatoren?**

#### WIJKWERKING

Datum registratie	Aantal inwoners	Aantal wijkinspecteurs volgens de norm	Reëel aantal wijkinspecteurs	Aantal politiestellen	Capaciteit op jaarbasis
<b>31/12/2012</b>	<b>22.097</b>	<b>5,3</b>	<b>5</b>	<b>2</b>	<b>10.134 uren</b>
NORM: 1 wijkinspecteur op 4000 inwoners					
Omkaderd door één hoofdinspecteur en twee CALOG-medewerkers					

#### ONTHAAL

Datum registratie	Aantal gemeenten in de zone	Aantal politiestellen	Aantal uren daadwerkelijk fysiek onthaal in het centraal onthaalpunt		Capaciteit op jaarbasis
			Weekdagen	Weekend / feestdagen	
<b>31/12/2012</b>	<b>2</b>	<b>2</b>	<b>24/24</b>	<b>24/24</b>	<b>15.016 uren</b>
NORM: per dag 12 uur fysiek onthaal in het centrale onthaalpunt + contacteerbaar d.m.v. technische infrastructurele maatregelen					
Indien de norm niet werd gehaald, formuleer hier de reden(en):					

## INTERVENTIE EN ALGEMEEN TOEZICHT

Datum registratie	Aantal interventieploegen		Aantal piekploegen				Capaciteit op jaarbasis
	Aantal	Voorziene uurvorken	Week		Weekend		
			Aantal	Voorziene uurvorken			
		Buiten zomerseizoen		Buiten zomerseizoen		Buiten zomerseizoen	
31/12/2012	2	06.00-14.00	0	06.00-14.00	0	06.00-14.00	41.234 uren
	2	14.00-22.00	0	14.00-22.00	0	14.00-22.00	
	2	22.00-06.00	0	22.00-06.00	0,5	22.00-06.00	
		Tijdens zomerseizoen		Tijdens zomerseizoen		Tijdens zomerseizoen	
	2	06.00-14.00	1	06.00-14.00	2	06.00-14.00	
	2	14.00-22.00	1	14.00-22.00	2	14.00-22.00	
	2	22.00-06.00	1	22.00-06.00	3	22.00-06.00	

NORM: 1 continuploeg + 1 piekploeg 84 uur/week

Tijdens de maanden juli en augustus worden het aantal interventieploegen en piekploegen tijdens bepaalde periodes gevoelig opgetrokken en dit vooral tijdens de tijdsvork 22.00-06.00

## POLITIONELE SLACHTOFFERBEJEGENING

Datum registratie	Gespecialiseerd medewerker beschikbaar (ja / neen)	Wijze waarop de permanente beschikbaarheid geregeld is (aan te kruisen)		Capaciteit op jaarbasis
		Intern de zone geregeld	Samenwerkingsverband met andere PZ/Fedpol	
31/12/2012	Ja	X	Met de PZ Damme/Knokke-Heist voor slachtofferbejegening voor collega's	8.760 uren (bereikbaar en terugroepbaar)

NORM: 1 gespecialiseerd medewerker continu terugroepbaar (eventueel via samenwerkingsakkoord)

Indien de norm niet werd gehaald, formuleer hier de reden(en):

## LOKALE OPSPORING EN LOKAAL ONDERZOEK

Datum registratie	Globaal effectief zone	Effectief operationeel kader	Organisatievorm		Capaciteit op jaarbasis
			Lokale researchedienst (met vaste medewerkers)	Polyvalente of « flexibele » opsporings- en onderzoekscapaciteit	
			Aantal FTE	Aantal FTE of uren	
31/12/2012	8		8	1 (beurtrol van 2 maanden uitgezonderd zomerseizoen)	12.160 uren

NORM: 10% van het operationeel effectief voor zones met globaal effectief  $\geq 230$ , 7% van het operationeel effectief met een minimum van één ploeg (2 mw) voor de weekdagen, voor de andere PZ

Indien de norm niet werd gehaald, formuleer hier de reden(en):

## HANDHAVING VAN DE OPENBARE ORDE

<b>Permanentie OBP en OGP</b>	<b>OBP</b>	<u>Ja</u>	<b>Interzonale samenwerking</b>	<u>Neen</u>
	<b>OGP</b>	<u>Ja</u>	<b>Interzonale samenwerking</b>	<u>Neen</u>
<b>Datum registratie</b> 31/12/2012				
NORM: 1 OBP permanent bereikbaar en terugroepbaar, 1OGP 24Hr op 24 aanwezig				
Indien de norm niet werd gehaald, formuleer hier de reden(en):				

## VERKEER

<b>Datum registratie</b>	<b>Globaal effectief zone</b>	<b>Effectief operationeel kader</b>	<b>Effectief CALog</b>	<b>Capaciteit op jaarbasis</b>
<b>31/12/2012</b>	<b>15</b>	<b>CP 1 HINP 2 INP 4 AGP 4</b>	<b>4</b>	<b>21.334</b>
NORM: minimum 8% van de totale werkcapaciteit binnen elke politiezone				
Met het oog op een effectieve aanwending van deze capaciteit is elke politieambtenaar en -agent minstens in staat om, wanneer de omstandigheden zijn optreden vereisen, de taken te vervullen die deze functie inhoudt;				

## ANDERE OPERATIONELE DIENSTEN

### DIENST JEUGD EN GEZIN

<b>Datum registratie</b>	<b>Globaal effectief zone</b>	<b>Effectief operationeel kader</b>	<b>Effectief CALog</b>	<b>Capaciteit op jaarbasis</b>
<b>31/12/2012</b>	<b>3</b>	<b>CP 0 HINP 1 INP 2 AGP 0</b>	<b>0</b>	<b>4.256</b>

### OPERATIONEEL SECRETARIAAT

<b>Datum registratie</b>	<b>Globaal effectief zone</b>	<b>Effectief operationeel kader</b>	<b>Effectief CALog</b>	<b>Capaciteit op jaarbasis</b>
<b>31/12/2012</b>	<b>3</b>	<b>CP 0 HINP 3 INP 0 AGP 0</b>	<b>0</b>	

Het operationeel secretariaat is samengesteld uit drie HINP, waarvan er twee nog deel uitmaken van de beurtrol wachtofficier. Zij beheren de dienstregeling voor het gros van het korps en zullen in de toekomst een belangrijke rol spelen in de coördinatie van de ploegen, het toebedelen van opdrachten, het verwerken van de rapportering. In dat opzicht zullen zij de tussenschakel zijn tussen de

projectbeheerders van de prioritaire fenomenen in dit plan en de uitvoering. De concrete uitbouw en het bepalen van de concrete opdrachten van dit secretariaat zal het onderwerp uitmaken van één van de interne strategische doelstellingen van dit plan.

### **INFODIENST**

<i>Datum registratie</i>	<i>Globaal effectief zone</i>	<i>Effectief operationeel kader</i>	<i>Effectief CALog</i>	<i>Capaciteit op jaarbasis</i>
<b>31/12/2012</b>	<b>4</b>	<b>CP 1 HINP 0 INP 1 AGP 0</b>	<b>2</b>	<b>5.013</b>

Zij verwerken op dagdagelijkse de operationele administratie (behalve wat betreft verkeer want dat gebeurt in de verkeersdienst) en houden toezicht op de kwaliteit.

### **FIETS- EN MOTOPLOEG**

De zone beschikt over zeven motorrijders en negen leden van de fietsploeg. De leden maken deel uit van de interventie/verkeersdienst. De inzet van dergelijke ploegen is in de zone een wijze van inzet, afhankelijk van de opdracht, eerder dan een permanent geconstitueerde eenheid.

### **HONDEN**

De zone beschikt over één hondengeleider met patrouillehond (in de loop van 2013 wordt nog een selectieprocedure georganiseerd om een tweede hondengeleider met patrouillehond aan te werven).

## **OPDRACHTEN EN TAKEN VAN FEDERALE AARD**

Artikel 61 WGP bepaalt dat in overeenstemming met het artikel 3 van dezelfde wet, de lokale politie instaat voor sommige opdrachten van federale aard.

De minister van Binnenlandse Zaken en de minister van Justitie, elk volgens hun bevoegdheden, bepalen de opdrachten van federale aard door middel van dwingende richtlijnen.

Het uitvoeren van deze richtlijnen mag de uitvoering van de lokale opdrachten echter niet in het gedrang brengen.

Wanneer de richtlijnen algemeen zijn, worden ze voor advies voorgelegd aan de adviesraad van burgemeesters. Wanneer ze betrekking hebben op één of meer welbepaalde politiezones, maken zij het voorwerp uit van een voorafgaand overleg met de burgemeester of het politiecollege.

De richtlijnen kunnen betrekking hebben op het soort personeel alsook het in te zetten effectief, op zijn uitrusting en bewapening en op de wijze van optreden.

De richtlijn wordt uitgevoerd onder leiding van de korpschef van de lokale politie, behalve wanneer ze betrekking heeft op een opdracht die tegelijk door de lokale

politie en de federale politie wordt uitgeoefend. In dit geval duidt de richtlijn het politieniveau aan dat met de operationele leiding is belast.

Artikel 62 WGP geeft een opsomming van de opdrachten die voorwerp kunnen uitmaken van een dwingende richtlijn.

Intussen verschenen al zes dwingende richtlijnen:

- MFO-1 van 13 december 2001 betreffende het verzekeren van de openbare orde in hoven en rechtbanken, het overbrengen van gevangenen en het handhaven van de openbare orde en veiligheid in de gevangenis in geval van oproer en onlusten. Op het grondgebied van de politiezone Blankenberge-Zuienkerke is er geen gerechtshof noch gevangenis gelegen. De politiezone Blankenberge-Zuienkerke onderschreef wel het protocol 'scramble' binnen het arrondissement Brugge tot het leveren van personeel in geval van oproer en onlusten in het penitentiair complex in Brugge.
- MFO-2 van 29 mei 2007 betreffende het personeel capaciteitsbeheer en het verlenen van versterking door de lokale politie bij opdrachten van bestuurlijke politie. De politiezone Blankenberge-Zuienkerke beschikt over 23 opgeleide en van uitrusting voorziene personeelsleden (20 basiskaders en 3 middenkaders) om te kunnen voldoen aan vragen tot versterking bij opdrachten van bestuurlijke politie. In de dienstplanning worden elke werkdag 2 personeelsleden ingepland om ingezet te kunnen worden als 'hycap'. Het verleden heeft uitgewezen dat we met deze planning telkens kunnen ingaan op de aanvragen tot het leveren van 'hycap' zonder dat dit zijn weerslag heeft op de uitoefening van de basispolitiezorg binnen de politiezone Blankenberge-Zuienkerke. Tevens wordt voor elk lid van de 'hycap-ploeg' dat tijdens het weekend interventiedienst uitvoert een reserve voorzien (geen lid van 'hycap-ploeg') die het hycap-lid kan vervangen wanneer zich opdrachten tijdens het weekend opdringen. In 2012 werden er 1.458 manuren aan Hycap besteed.
- Gemeenschappelijke richtlijn MFO-3 van de ministers van Justitie en van Binnenlandse Zaken van 14 juni 2002 betreffende het informatiebeheer betreffende de gerechtelijke en bestuurlijke politie. Binnen de politiezone Blankenberge-Zuienkerke werd opleiding gepland van de personeelsleden van de operationele diensten op het gebied van de registratie en opvolging van de ISLP-werking en werden zonale onderrichtingen opgesteld.
- MFO-4 van 4 november 2002 betreffende de federale opdrachten van beveiliging, toezicht en controle door de politiediensten in het kader van de regelgeving betreffende private veiligheid. De lokale recherche binnen de politiezone Blankenberge-Zuienkerke werd aangesteld als dossierbeheerder tot beheer en controle van portiers.
- MFO-5 van 22 december 2002 houdende de opdrachten van federale aard uit te oefenen door de lokale politie, wat betreft de opdrachten van bijzondere bescherming van personen en roerende en onroerende goederen. Op het grondgebied van de politiezone Blankenberge-Zuienkerke zijn er geen ambassades noch ministeries gevestigd. Op het grondgebied van de politiezone bevinden zich ook geen 'vitale punten' of locaties en instellingen die het voorwerp kunnen uitmaken van een bijzondere bedreiging.

- Gemeenschappelijke en dwingende richtlijn MFO-6 van de ministers van Justitie en Binnenlandse Zaken van 9 januari 2003 betreffende de werking en organisatie van de arrondissementele informatiekruispunten. Voor de politiezone Blankenberge-Zuienkerke is er geen detachering naar het AIK Brugge voorzien.

## **OPDRACHTEN EN TAKEN TEN VOORDELE VAN DERDEN**

Art. 90 WGP bepaalt dat de gemeenteraad of politieraad een reglement kan vaststellen betreffende de inning van een vergoeding voor opdrachten van bestuurlijke politie van de lokale politie.

In de schoot van de stad Blankenberge werden drie vergoedingen voor administratieve politie ingevoerd (enkel voor Blankenberge niet voor Zuienkerke):

- Vergoeding voor administratieve politie voor vervoer van dronken personen/verstoorders van de openbare orde.
- Vergoeding voor administratieve politie bij tussenkomst voor nodeloze alarmmeldingen.
- Vergoeding voor administratieve politie voor het plaatsen van mobiele verkeersborden.

### **2.6.2. De interne werking**

## **MANAGEMENT VAN MEDEWERKERS**

### **Stages van externe personen**

De zone staat open voor stages van externen. Regelmatig wordt de zone dan ook ondersteund door stagelopende studenten. Dit kan in diverse domeinen, zoals beleidsondersteuning, slachtofferbejegening, jeugdzaken, .... De ervaringen met deze stagiairs zijn afhankelijk van de betrokken personen, maar zijn meestal positief.

### **Selectie**

Iedere plaats op OT die vrijkomt, met uitzondering van twee plaatsen van agent, wordt onmiddellijk gepubliceerd en ook ingevuld. Er is voorlopig nog geen gebrek aan kandidaten om in de zone te komen werken.

### **Organisatie van de arbeidstijd**

De zone investeerde in een nieuw programma voor arbeidstijdregeling. Het programma plant autonoom de diensten in en houdt daarbij rekening met de reglementering, de dienstnoodwendigheden, en de wensen van het personeel. Het maakt de dienstplanning overzichtelijk en doorzichtig.

De zone ervaart echter de nood om meer informatie te hebben over de wijze waarop het personeel wordt ingezet (inzet van capaciteit). In dit plan is dan ook een doelstelling opgenomen die hieraan moet tegemoet komen.

Om het grote verschil in werklast tussen de maanden juli en augustus en daarbuiten te compenseren wordt gewerkt met één periode van vier maand van juli tot en met oktober.

### **Detachering**

De zone heeft één INP op permanente wijze gedetacheerd naar het CIC.

### **Evaluatie**

De evaluatiecyclus binnen de zone wordt ten volle opgevolgd en is up to date. De bevindingen naar aanleiding van evaluatie- en functioneringsgesprekken worden gebruikt in ons HRM-denken.

### **Verloven**

De zone heeft een verlofregeling uitgevaardigd, aanvullend aan deze in de federale reglementering, die de uitvoering van de diensten, ook in de vakantieperiode, moet garanderen. Voor de belangrijkste functies moeten verlofafspraken worden gemaakt. In de diensten kan buiten de zomervakantie maximaal één derde van het personeel met verlof zijn, en in de maanden juli en augustus maximaal één vierde.

### **Opleiding**

De competenties van de medewerkers wordt hoog gehouden door het tweemaandelijks (met uitzondering van de zomermaanden) organiseren van een interne opleiding. Verder worden de medewerkers de mogelijkheid geboden om externe opleidingen te kunnen bijwonen en wordt voorzien in de verplichte baremische opleidingen op basis van een zesjaren opleidingsplan.

### **Klachten en felicitaties**

De meeste klachten van de burgers gaan over een bestuurlijke aanhouding waarvan zij het voorwerp uitmaakten, over onvriendelijke of bureaucratische behandeling. Het proces bestuurlijke aanhouding werd in de loop van het jaar 2008 aangepakt met een actieplan. De klachten en felicitaties worden systematisch onderzocht door de officier Intern Toezicht. Zij worden systematisch gemeld aan het politiecollege, dat het verloop van het onderzoek opvolgt en kennis neemt van de resultaten. Bij fouten wordt de situatie zo snel mogelijk hersteld. Er wordt, afhankelijk van de uitslag van het onderzoek, gereageerd t.o.v. het betrokken personeelslid en eventueel lessen getrokken voor de ganse organisatie.

### **Absenteïsme**

Het bijhouden van de ziektedagen is volledig gereviseerd en up to date. Hoewel de zone niet te kampen heeft met abnormaal hoog absentieïsme volgt zij met interesse de initiatieven die door de korpsen in het zuiden van de provincie zijn genomen en zal zij zich daarbij aansluiten wanneer die worden uitgebreid.



## **Arbeidsgeneeskunde**

Het operationeel personeel ondergaat een jaarlijks medisch onderzoek, waarbij ook een controle op TBC gebeurt. Het heeft jaarlijks de mogelijkheid om zich op kosten van de zone te laten inenten tegen de griep. Ook de mogelijkheid om zich te laten inenten tegen hepatitis A en B bestaat.

## **Tucht**

Er zijn geen grote tuchtproblemen in het korps. Er wordt gemiddeld één lichte tuchtstraf per jaar uitgesproken. Maatregelen van inwendige orde en voorlopige schorsingen zijn tot op vandaag niet noodzakelijk.

## **Contentieus**

De zone heeft voor het personeel verzekeringen afgesloten voor rechtsbijstand en burgerlijke aansprakelijkheid, arbeidsongevallen, zaakschade en een hospitalisatie. Het politiecollege onderzoekt stelselmatig in de domeinen van rechtsbijstand en zaakschade de vragen van het personeel om tussenkomst. Tot op heden werd geen enkele vraag geweigerd.

De arbeidsongevallen worden systematisch gerapporteerd aan het basisoverlegcomité voor preventie en bescherming.

In de loop van 2008-2012 werden op basis van de door Ethias omschreven risico's actieplannen ontwikkeld en uitgewerkt binnen projectgroepen. Deze actieplannen werden tijdens het jaar 2013 ook nog verder uitgevoerd.

De veiligheid en het welzijn van het personeel zijn een grote bezorgdheid voor de bestuurders van de zone en verdienen bijgevolg een voortdurend aandacht. Het is dan ook noodzakelijk om structureel en gefaseerd te werken aan een verhoogde veiligheid en een verhoogd welzijn.

## **Felicities en dankbetuigingen**

Het personeel van de zone wordt regelmatig bedankt en gefeliciteerd door leden van de bevolking

## **Psychosociale steun**

Voor psychosociale steun kan het personeel een beroep doen op een interne vertrouwenspersoon, onze slachtofferbejegenaars of deze van de zone Damme – Knokke, op psychologen van de externe dienst voor preventie en bescherming op het werk waarmee de zone een contract afsloot, of op personeel van de sociale dienst van de geïntegreerde politie.

## **Welfare**

In de schoot van de zone bestaat een actieve sportkring die tevens sociale en culturele initiatieven neemt. De zone ondersteunt deze initiatieven volgens de geest van de wet en de geldende reglementering.

Er is aandacht voor ondersteuning van de sportieve prestaties van de medewerkers. Werknemers die het slachtoffer worden van een ongeval of die langdurig ziek zijn worden in principe bezocht door de korpschef en door de verantwoordelijke van hun dienst.

### **Syndicale relaties**

Naast de wettelijk geregelde vergadering met het basiscomité organiseert de zone op geregelde basis informele contacten met de erkende vakorganisaties met de bedoeling de vakorganisaties goed te informeren over het reilen en het zeilen van de zone, en ze de mogelijkheid te geven om informatie door te geven indien ze dat wensen.

### **Communicatie**

Zie hoofdstuk 4

## **MANAGEMENT VAN MIDDELEN**

### **Financieel beleid**

De zone stelde vast dat er een aanzienlijke vertraging zat op de aanlevering van de RSZ –gegevens. Dit had als gevolg dat de jaarrekeningen, die toch belangrijke beleidsinstrumenten zijn, voor de jaren 2002, 2003, 2004, 2005 pas in 2008 konden worden voorgelegd aan de politieraad. De zone hoopt dat de lijn van de laatste maanden waarbij deze gegevens sneller worden bezorgd kan worden aangehouden zodat we in de komende jaren de jaarrekeningen binnen een redelijke termijn kunnen voorleggen aan de politieraad.

Om de link tussen het politiebudget en de werking van de politie duidelijker te maken voor de leden van het politiecollege en van de politieraad, desgevallend ook voor hogere overheden, zal de zone pogen om in de komende jaren via het principe van “marginal costing” de financiële inspanningen voor welbepaalde projecten in een document vast te leggen.

Wat het verkeersveiligheidsfonds betreft valt het op dat de zone Blankenberge – Zuienkerke het kleinste bedrag ontvangt van alle zones in de provincie. Dit heeft te maken met de huidige verdeelsleutel gebaseerd op de oppervlakte van de zone, het aantal kilometer wegen en het aantal verkeersslachtoffers. De zone pleit ervoor om ook de inspanningen van de politiediensten in het domein van het verkeer in rekening te brengen, evenals de verkeersdrukte (combinatie oppervlakte – permanente en tijdelijke bevolking).

### **Kennis en technologie (informatica)**

Net zoals vele andere hulpdiensten is de politie ook sterk afhankelijk van de informatica om haar kennis en middelen te beheren. Het ISLP systeem (Integrated System for Local Police) is de ruggengraat van onze informatieverwerking op politiegebied. Maar de PZ Blankenberge-Zuienkerke heeft naast deze basisvoorziening ook vele andere projecten lopen, die de mogelijkheden op technologisch gebied enorm uitbreiden. Dit gaat van het aanbieden van internet en e-mail voor elke medewerker van onze zone, tot gespecialiseerde programma's om

verkeersschetsen digitaal op te stellen. Een kort overzicht van de al verwezenlijkte projecten:

- Citrix platform: een uitgebreid systeem waarbij naast e-mail en internet, ook diverse programma's te gebruiken zijn, wat de digitale mogelijkheden van ons korps enorm vergroot. Via Citrix heeft onze zone de mogelijkheid in te spelen op de laatste trends in digitale communicatie.
- Harmony: een personeelsplanning systeem. Het personeel is voor een onderneming een van de meest kostbare en waardevolle bedrijfsmiddelen. Bij het plannen van personeel moet daarom rekening worden gehouden met zowel efficiency als het behoud van werknemers. Harmony automatiseert het plannen van diverse diensten en geeft zo een grote tijdswinst, waardoor er meer mensen beschikbaar zijn op straat. De medewerkers hebben de mogelijkheid om hun dienst via het internet te consulteren, en via hetzelfde kanaal hun gepresteerde uren door te geven, verlof aan te vragen, dienstwensen mede te delen.
- ORBIT is modulair systeem dat drie luiken omvat: criminaliteitsmonitoring, verkeersmonitoring en het opmaken van schetsen (bv. van verkeersongevallen). Het helpt onze zone met beleidsmatige analyses en visualisaties van PV's, meldingen, interventies, de monitoring en analyses van ongevallen, verrijking van ongevalgegevens, manoeuvre diagrammen, zwarte punten, ... en ten slotte het digitaal opmaken van schetsen.
- Website: De website van de zone ([www.politieblankenberge.be](http://www.politieblankenberge.be)) is gemaakt met het open source Joomla raamwerk, gratis aangeboden door de Vaste Commissie van de Lokale Politie. Dit geeft als voordeel dat wij een professioneel uitziende website volledig zelf kunnen beheren, en dit zonder de grote kosten die normaal gepaard gaan met maken van een website door een extern bedrijf, terwijl de zone zich tegelijkertijd inschrijft in een uniforme site-layout voor de lokale politie.
- Intranet: Een intranet consulteerbaar voor elke medewerker van onze zone, waar zeer veel interne informatie op te vinden is. Dit zeer handige systeem vergemakkelijkt de communicatie voor de verschillende diensten en fungeert ook als een kennisdatabank. Een voorbeeld van verschillende zaken die op het intranet te vinden zijn: 5 minuten briefing, actualiteiten, hercontactname evenementen agenda, dagelijkse automatische update van de Garrebrug (het regionaal opsporingsblad van het AIK Brugge), enz.

Het spreekt vanzelf dat voor een politiezone veiligheid van informatie van groot belang is. Het ISLP systeem heeft deze ingebouwde veiligheid intrinsiek in zich omdat het op een netwerk functioneert dat geen connectie met internet kan maken. Daar waar wij een verbinding hebben met het internet, zijn er extra veiligheidsmaatregelen getroffen.

## **Materiaal en diensten**

Jaarlijks worden de diensthoofden en het personeel bevroegd naar hun noden voor het daaropvolgende jaar naar aanleiding van het opstellen van de begroting.

De behoeften worden afgetoetst aan de reële noodzaak (is de aankoop te verantwoorden in het kader van een efficiëntere dienstverlening, van de bescherming van het personeel, van slijtage / schade van eerder aangekocht materiaal, van gewijzigde wetgeving...). Het korps probeert om noodzakelijk kwaliteitsvol materiaal ter beschikking te stellen van het personeel binnen de termijnen waarin dat nodig is, oa door de aankoop en ter beschikking stellen van persoonlijke kogelwerende jassen en zaklampen met led-verlichting.

Verder wordt getracht het personeel te responsabiliseren om het collectief materiaal dat hun ter beschikking wordt gesteld, goed te beheren.

## **Voertuigen**

De zone beschikt over voertuigen in eigendom en voertuigen in leasing. In het verleden werd geopteerd voor renting van dienstvoertuigen, we stelden echter vast dat de renting prijzen de afgelopen jaren gevoelig gestegen waren. Daarom wordt afgestapt van het principe van leasing en worden voertuigen aangekocht binnen het raamcontract.

De zone beschikt over een voertuigenpark bestaande uit een mix van combi's, monovolumes, personenwagens, al dan niet met politiestriping, motorfietsen en fietsen.

Het korps beschikt over 7 motorfietsen.

De leden van het fietsteam beschikken over een mountainbike.

Daarnaast zijn er fietsen voor de leden van de wijkdienst en voor de agenten.

## **Wapens**

Zowel de individuele als de collectieve bewapening van het korps werd vervangen. In de loop van 2009 ontvingen alle leden van het operationeel korps een nieuw dienstwapen, zijnde een Walther P99.

Elk lid van het operationeel korps ontving tevens, zoals voorgeschreven, een uitschuifbare matrak.

## **Camera**

De belangrijkste uitgangsbuurtten van de stad Blankenberge staan onder camerabewaking. Er zijn in totaal drie camera's die vanuit de meldkamer worden bediend. Het bedieningssysteem werd recent gemoderniseerd.

## **Transmissies**

De radioposten worden integraal gehuurd en werken op het Astrid-netwerk. Het politiecollege besloot om de zone voor de dringende interventies te laten dispatchen door het CIC.

### **Reproductiemiddelen**

In 2009 is de politiezone gestart met het digitaal archiveren van processen-verbaal en briefwisseling, deze worden niet meer op papier bijgehouden. Dit betekent niet alleen een besparing op de kosten van papier en een plaats besparing, maar ook betere opzoekmogelijkheden voor de politiemensen in een digitaal archief, met vollediger resultaten. Processen-verbaal en bijlagen worden ingescand door de “infodienst”, het gerechtelijk secretariaat van de politiezone.

Tegelijkertijd met de komst van het digitaal archiveren heeft de politiezone een aantal multifunctionele toestellen aangekocht, waar naast het scannen voor het digitale archief, ook veel personeelsleden gezamenlijk op printen, faxen en kopiëren. Door centraliseren van het printen worden ook kosten op de toners bespaart. Ook is het nu mogelijk om vanaf elke werkpost te faxen vanop de pc.

### **De sluier van processen gelicht**<sup>23</sup>

Het managen van processen staat centraal in het EFQM-denken. Toch blijft de term 'proces' voor velen echter nog vaag.

#### ***Wat is een proces?***

Een proces is een weloverwogen gestructureerde groep van opeenvolgende activiteiten met de bijbehorende voorzieningen, die één of meer soorten input gebruikt om een specifieke prestatie af te leveren voor een specifieke klant. De bedoeling is om verschillende actoren (personen, diensten, teams) in de organisatie te laten bijdragen tot een gemeenschappelijke en concrete doelstelling.

Onder prestatie verstaan we een concreet, tastbaar product dat de organisatie aflevert aan anderen, die het op hun beurt verder gebruiken. Deze afnemer of klant verwacht een concrete waarde of nut van het product. Zo stelt bijvoorbeeld bij strafbare feiten een proces-verbaal op die het openbaar ministerie in staat stelt haar vervolgingsproces op te starten. Is het voor een productie-omgeving makkelijk om producten op te sommen, dan valt deze denkoefening een pak moeilijker uit voor overheidsorganisaties. De openbare sector, en dus ook politie, biedt niet altijd mooi afgelijnde zaken aan. Denken we maar aan activiteiten zoals het handhaven van de openbare orde en het toezicht houden op het terrein, waar nergens een tastbaar gegeven overhandigd wordt aan een klant maar er wel degelijk sprake is van een prestatie die nut oplevert! In dit geval bekijken we de registratie die de organisatie zelf maakt over haar dienstverlening (gegevens met betrekking tot de uitvoering en evaluatie) als de best mogelijke benadering van wat zij als prestatie en dus meerwaarde heeft afgeleverd.

In de definitie van proces benadrukken we sterk het belang van een duidelijke meerwaarde te creëren voor een specifieke klant, de afnemer van de prestatie. Bedoeling is uiteraard eerst de klant te bevragen over wat net deze meerwaarde concreet inhoudt en dan pas de vertaling te maken naar de processen van de organisatie. Door de prestatie concreet en tastbaar te benoemen, wordt het mogelijk voor de organisatie met haar medewerkers eenduidige afspraken te maken omtrent hun bijdrage. Met andere woorden wordt het sturen van de organisatie in functie van de verwachtingen van de belanghebbenden mogelijk door procesgericht werken.

Alhoewel de missie van een organisatie een abstract beeld schetst, is deze het belangrijkste aanknopingspunt om primaire processen te identificeren. Alle activiteiten van een organisatie zijn immers een concrete invulling van de missie.

---

<sup>23</sup> VAN HAKEN, P. en WILLOCX, M.D., *Procesarchitectuur van de Belgische lokale politie*, X-CGL

## **Hoe staat het met management van processen in ons korps?**

De ‘hype’ die er bij het begin van de politiehervorming bestond rond managementmodellen en procesarchitectuur is na 10 jaar weggeëbnd en heeft plaats gemaakt voor een gedachte van ‘back to basics’.

Ook wij als organisatie kozen om indertijd het INK-managementmodel (later herdoopt naar EFQM-managementmodel politie België) te gebruiken als organisatiemodel. Wij durven stellen dat we niet in bepaalde valkuilen van werken met een managementmodel zijn gelopen en altijd voor oog hebben gehouden dat het model die we gebruikten als werkinstrument dienst deed. Het werd voor ons een instrument om onze organisatie continu te laten verbeteren, ons beleid te omschrijven in het zonaal veiligheidsplan en verantwoording af te leggen in ons jaarverslag.

In onze pogingen om processen binnen de organisatie te omschrijven, kwamen we telkens tot de conclusie dat we geen proces uitschreven maar wel een procedure. Ook wij stelden ons de vraag of we als individuele politiezone moesten investeren in het omschrijven van processen die in feite voor elke zone van toepassing zijn. Hierbij verwijzen we bijvoorbeeld naar het proces ‘Dringende oproep 101’. Omwille van deze reden zijn wij ook gestopt met het individueel omschrijven van processen maar nemen deel, waar nodig, aan de projectgroepen procesomschrijving in de schoot van het provinciaal netwerk organisatieontwikkeling.

## **2.7. Samenwerking**

### **2.7.1. Interzonale, bovenlokale en internationale politiesamenwerking**

Binnen de politiezone Blankenberge-Zuienkerke werden volgende protocollen tot interzonale en bovenlokale samenwerking afgesloten:

- Protocol van 16 augustus 2001 met SPN Zeebrugge op het gebied van samenwerking op het deels gemeenschappelijk territorium met de Scheepvaartpolitie Zeebrugge.
- Protocol van 17 april 2002 met de politiezone Damme/Knokke-Heist op het gebied van ‘interzonale zorg’.
- Protocol van 10 juli 2003 met de politiezone Brugge op het gebied van bevoegdheden ronde punten ‘Blauwe Toren’.
- Protocol van 18 november 2003 met de FGP Brugge op het gebied van samenwerking tussen de gerechtelijke overheden, de politiediensten en de actoren, mogelijk slachtoffer van diefstallen gewapenderhand.
- Protocol van 01 april 2004 met de FGP Brugge over permanente taakafspraken nopens de informatief flux bestuurlijke politie in het arrondissement Brugge.
- Protocol van 11 mei 2004 met het CSD Brugge voor permanente taakafspraken nopens de informatief flux bestuurlijke politie in het arrondissement Brugge.

- Protocol van 17 november 2005 met de FGP Brugge betreffende het audiovisueel verhoor van minderjarige.
- Protocol van 08 mei 2006 met de lokale politie Brugge betreffende latere steun tijdens Assisenprocessen in het gerechtsgebouw te Brugge.
- Protocol van 01 januari 2007 met de lokale politie Damme/Knokke-Heist betreffende het gebruik van hun live-scan.
- Protocol van 08 juli 2008 met de politiezone Brugge voor de ordehandhaving in het domein Zeebos.
- Interzonale overeenkomst tussen de politiezones Damme/Knokke-Heist en Blankenberge-Zuienkerke voor de vaststellingen van verkeersongevallen met zwaar lichamelijk letsel of dodelijk afloop waarbij een collega in dienstverband betrokken is op elkanders grondgebied.
- Protocol met de lokale politie Bredene – De Haan en Damme-Knokke over de wederzijdse steun in het domein van de IT.
- Protocol ‘Scramble’ en ‘Politiealarm’ tussen de diensten van de Federale Politie en de Lokale politie, beide protocollen werden geactualiseerd en aangepast.

<b>Domein van de interzonale/bovenlokale samenwerking</b>	<b>Zone – dienst waarmee het protocol werd afgesloten</b>	<b>Implicaties voor de zone – impact op de middelen</b>
<b>Openbare orde/Opsporing</b>	Lokale politie Brugge	Informatieplicht en overleg bij incidenten op een welbepaald territorium op de grens tussen beide zones
<b>Informatieflux bestuurlijke politie in het arro Brugge</b>	A.I.K. en de politiediensten in het arro Brugge	Geen
<b>Basispolitiezorg en samenwerking op het deels gemeenschappelijk territorium</b>	SPN Zeebrugge	Capaciteits- en middeleninzet te bepalen op ogenblik van samenwerking
<b>Veiligheid spoorwegen</b>	SPC	Capaciteits- en middeleninzet te bepalen op ogenblik van samenwerking
<b>Slachtofferbejegening</b>	Lokale politie Damme/Knokke-Heist	Inzet van gespecialiseerde medewerkers slachtofferbejegening
<b>Verkeer</b>	Lokale politie Brugge	Capaciteits- en middeleninzet te bepalen op ogenblik van de zich opdringende tussenkomst
<b>Opsporing</b>	FGP Brugge en politiediensten arro Brugge	Capaciteits- en middeleninzet te bepalen op ogenblik van samenwerking
<b>Verkeer</b>	Lokale politie Damme/Knokke-Heist	Capaciteits- en middeleninzet te bepalen op ogenblik van samenwerking
<b>Jeugd en gezin</b>	FGP Brugge en politiediensten arro Brugge	Capaciteits- en middeleninzet te bepalen op ogenblik van samenwerking



<b>Opsporing</b>	Lokale politie Damme/Knokke-Heist	Capaciteits- en middeleninzet te bepalen op ogenblik van samenwerking
<b>Openbare orde</b>	Lokale politie Brugge	Capaciteits- en middeleninzet te bepalen op ogenblik van samenwerking
<b>IT</b>	Lokale politie Bredene/De Haan en Lokale politie Damme/Knokke-Heist	Wederzijdse steun bij IT- inzet

### **2.7.2. Andere protocollen of samenwerkingsakkoorden met niet politionele partners en derden**

Binnen de politiezone Blankenberge-Zuienkerke werden volgende protocollen tot samenwerking met niet politionele partners afgesloten:

- Protocol van 20 december 2001 met De Lijn betreffende een samenwerkingsakkoord tussen 'De Lijn' en de politiediensten van West-Vlaanderen.
- Protocol met de scholen in Blankenberge en Zuienkerke in zake de ministeriële omzendbrief PLP41 tot versterking en/of bijsturing van het lokaal veiligheidsbeleid en de specifieke aanpak van de jeugdcriminaliteit, met in het bijzonder een aanspreekpunt voor de scholen.
- Sinds 1 september 1994 heeft het stadsbestuur van Blankenberge een preventiecontract afgesloten met de Staat, vertegenwoordigd door de Minister van Binnenlandse Zaken. Momenteel spreken we over de 'Strategische veiligheids- en preventieplannen'. Het veiligheids-en preventiecontract is de motor geweest voor het uitwerken van de stedelijke preventiestructuur te Blankenberge. Door samenwerking, overleg en intervisie werd telkens gezocht naar de meest effectieve manieren om het preventiedenken in praktijk om te zetten.

De Staat voorziet momenteel een tussenkomst in de bruto jaarwedde van 1 universitair, 3 personeelsleden van het niveau 2+ en in de werkingsmiddelen. In maart 2013 diende de stad Blankenberge een lokale veiligheidsdiagnose in bij de Federale Overheidsdienst Binnenlandse Zaken. De opmaak van deze diagnose was een basisvoorwaarde om aanspraak te maken op een nieuw strategisch veiligheids- en preventieplan. De inhoudstafel van de Lokale veiligheidsdiagnostiek is opgenomen als bijlage 6. In het huidige SVPP (01.07.2013 – 31.12.2013) zijn volgende fenomenen ingeschreven :

1. Intrafamiliaal geweld
2. Druggerelateerde maatschappelijke overlast
3. Sociale overlast
4. Inbraak
5. Gauwdiefstal
6. Fietsdiefstal
7. Diefstal van en in auto's

Voor elk van deze fenomenen werd een algemene doelstelling, strategische doelstellingen verscheidene operationele doelstellingen bepaald (bijlage nr. 6)



Straatcriminaliteit

de politieambtenaren vast. In plaats van zichzelf in orde te stellen, de reglementering te volgen en te erkennen dat men een inbreuk beging, geeft men er steeds meer de voorkeur aan om bijv. de politie letterlijk te achtervolgen en te fotograferen, te bedreigen, te beledigen, ... Deze beide vaststellingen hebben er ons toe gebracht om de aanpak van geweld tegen de persoonlijke integriteit als strategische doelstelling in dit nieuwe zonaal veiligheidsplan op te nemen (geweld tegen personen in de publieke ruimte, intrafamiliaal geweld, geweld tegen politieambtenaren)(strategische doelstelling2).

#### **NVP 2008-2011**

Straatcriminaliteit en de aanpak van de zogenaamde plegers van kleine criminaliteit werden opgenomen in de strategische doelstelling “aanpak maatschappelijke overlast”. Er werd op zeer regelmatige basis overleg gepleegd met de zonemagistrate omtrent de aanpak van de hier aangehaalde ‘veelplegers’. Gemeenschapswachten van de preventiedienst van de stad Blankenberge melden beschadigingen aan het openbaar patrimonium met het oog op snel herstel van de schade om zo een Broken window effect te vermijden.

#### **NVP 2012-2015**

De PZ Blankenberge/Zuienkerke blijft de aanpak van allerlei vormen van sociale overlast op een strategische manier aanpakken (strategische doelstelling 1). Hierbij zal zowel geïnvesteerd worden op preventie, proactie, reactie en nazorg. Met de bestuurlijke overheden werd de mogelijkheid tot implementatie van een straatverbod bekeken en dat werd intussen ingevoerd en adviseren we hen bij de eventuele invoering van een GAS-reglementering (voor Blankenberge). Het overleg met de zonemagistrate blijft behouden.

Eigendomsdelicten

**NVP 2008-2011**

Gemiddeld gezien ligt de waarde van woninginbraken in onze zone lager in vergelijking met het arrondissement en de provincie.

Voor wat betreft technopreventief advies en hercosi wordt samengewerkt met de Preventiedienst van de stad Blankenberge. De aanpak van woninginbraken staat immers ingeschreven in het strategisch veiligheids- en preventieplan van de stad Blankenberge. De Preventiedienst sensibiliseert de bevolking en biedt alle inwoners van de zone diefstalpreventieadvies aan.

**NVP 2012-2015**

De aanpak van eigendomsdelicten wordt als strategische doelstelling opgenomen in dit zonaal veiligheidsplan (strategische doelstelling 3)

Het belang van de samenwerking tussen enerzijds de Federale politie en de Lokale politie en de samenwerking tussen de lokale zones anderzijds werd in de verf gezet bij de aanhouding van een gezin, verdacht van een 100-tal inbraken in appartementen aan de Oost- en Middenkust tijdens de maanden juni en juli 2013.

Hierbij willen we de tussenkomst van ons gauwdiefstallenteam in de verf stellen, die de 2 minderjarigen konden identificeren op basis van verdacht gedrag.

Ernstige economische en financiële criminaliteit

**NVP 2008-2011**

Door de PZ Blankenberge/Zuienkerke werd in kader van normale werking van de lokale recherche actief meegewerkt wanneer onze medewerking werd gevraagd inzake Ecofin-dossiers.

**NVP 2012-2015**

De PZ Blankenberge/Zuienkerke zal de opdrachten in kader van Ecofin-dossiers uitvoeren binnen de schoot van de lokale recherche

Drugproductie, - handel, en  
druggerelateerde criminaliteit

**NVP 2008-2011**

Het fenomeen 'drugs' werd als strategische doelstelling ingeschreven in het zonaal veiligheidsplan 2009-2012. Er werd gekozen voor een integrale aanpak zowel in het domein van preventie, proactie, reactie en nazorg.

**NVP 2012-2015**

Het fenomeen 'drugs' werd niet langer als strategische doelstelling opgenomen maar de maatregelen die projectmatig werden uitgewerkt in het vorige zonaal veiligheidsplan blijven van kracht en worden binnen de routinematige werking opgenomen. Wel wordt bij de strategische doelstelling overlast (strategische doelstelling 1) in dit zonaal veiligheidsplan nog bijzondere aandacht geschonken aan de relatie drugs-jongeren en drugs in het verkeer.

Ernstige informatica criminaliteit

**NVP 2008-2011**

De boost van deze vorm van criminaliteit heeft ervoor gezorgd dat de inspanningen in de bestrijding van dit fenomeen meer inhielden dan het louter actief meewerken aan opsporingen en inwinnen van informatie. Hierbij worden strikt de richtlijnen van het parket Veurne, in kader van het parketsamenwerkingsverband werden uitgevaardigd, opgevolgd. Hierbij wordt ook nauw samengewerkt met de FGP Veurne.

**NVP 2012-2015**

Wij blijven de richtlijnen van het parket Veurne (binnen het kader van de parketsamenwerkingsverbanden) opvolgen en blijven nauw samenwerken met de FGP Veurne in de bestrijden van informaticafraude.

Zware milieucriminaliteit

**NVP 2008-2011**

Wanneer onze medewerking werd gevraagd werd hieraan meegewerkt. Binnen de PZ Blankenberge/Zuienkerke worden we heel zelden tot bijna nooit met dergelijk fenomeen geconfronteerd.

Intrafamiliaal geweld/partnergeweld

**NVP 2012-2015**

Gezien we binnen de PZ Blankenberge/Zuienkerke nog altijd zelden of bijna nooit worden geconfronteerd met zware milieucriminaliteit wordt er geen actieplan omtrent dit fenomeen ontwikkeld.

Wanneer onze medewerking in dit domein wordt gevraagd zullen we hier aan voldoen. Zo worden door de PZ Blankenberge/Zuienkerke verkeerscontroles zwaar vervoer in samenwerking met OVAM georganiseerd.

**NVP 2008-2011**

De aanpak van intrafamiliaal geweld stond als strategische doelstelling ingeschreven in het ZVP 2009-2013. Er werd gekozen voor een integrale aanpak, we stuiten echter vaak op een gebrek aan wil tot samenwerking vanuit de zorgsector, die zich al te vaak verschuilde achter het 'beroepsgeheim'.

**NVP 2012-2015**

Binnen de strategische doelstelling 2 van dit zonaal veiligheidsplan blijven wij aandacht hebben voor het fenomeen Intrafamiliaal geweld/partnergeweld. Wij zullen verder werken op basis van de realisaties in het zonaal veiligheidsplan 2009-2013, deze optimaliseren en aanpassen waar nodig. Tenslotte moet de ontwikkelde werkwijze opgenomen worden in de dagdagelijkse werking.

Terrorisme

**NVP 2008-2011**

De optimalisering van de informatie-inwinning op gerechtelijk en bestuurlijk niveau paste ook in deze prioriteit.

**NVP 2012-2015**

In deze materie blijft de informatie-inwinning door medewerkers van de lokale zones, inzonderheid de wijkinspecteurs, zeer belangrijk.

<p>Mensenhandel, -smokkel</p>	<p><b><u>NVP 2008-2011</u></b> De PZ Blankenberge/Zuienkerke werkte mee aan de acties die op arrondissementeel niveau werden ontwikkeld. Deze acties komen er in samenwerking met FGP Brugge en de SPN. Een partnerschap met de SPN Zeebrugge werd uitgewerkt en verwezenlijkt.</p> <p><b><u>NVP 2012-2015</u></b> De PZ Blankenberge/Zuienkerke zal blijven meewerken aan acties die op arrondissementeel niveau zullen worden gepland. Binnen het samenwerkingsakkoord met de SPN Zeebrugge zal ook op hun vraag met hen samengewerkt worden bij geplande acties. Verder wordt er blijvend aandacht geschonken aan informatie-inwinning.</p>
<p>Jongerencriminaliteit</p>	<p><b><u>NVP 2008-2011</u></b> Alhoewel we in de zone bezwaarlijk kunnen spreken over een probleem, kreeg het fenomeen specifieke aandacht binnen het kader van de externe strategische doelstellingen in het ZVP 2009-2013. De voorschriften bepaald in PLP41 werden uitgevoerd.</p> <p><b><u>NVP 2012-2015</u></b> In dit zonaal veiligheidsplan is overlast door jongeren opgenomen in de strategische doelstelling 1 waarbij bijzondere aandacht zal uitgaan naar drugserelateerde jongerenoverlast.</p>
<p><b>Verkeers(on)veiligheid</b> Verkeershandhaving</p>	<p><b><u>NVP 2008-2011</u></b> Verkeersveiligheid vormde een prioritair fenomeen in het ZVP 2009-2013. Er werden in dit kader specifieke actieplannen ontwikkeld om het aantal controles en de zichtbaarheid van de politie op het terrein te verhogen. De handhaving werd gebaseerd op analyses van de 'gevaarlijke' punten of gevaarssituaties. De prioritaire aandachtsdomeinen opgenomen in het NVP 2008-2011: onaangepaste snelheid, rijden onder invloed, roodlicht negeren, veiligheidsuitrusting en zwaar vervoer</p>

	<p>werden planmatig aangepakt. Bijzondere aandacht ging er in Blankenberge uit naar de zwakke weggebruikers. Ook de aanpak van opgefokte bromfietsen bleef een aandachtspunt. In Zuienkerke werden de verkeersacties het meeste gericht op de gewestwegen.</p> <p><b><u>NVP 2012-2015</u></b>  Naast de prioritaire verkeersthema's uit het NVP 2012-2015:</p> <ul style="list-style-type: none"> <li>• de overdreven snelheid</li> <li>• het rijden onder invloed van alcohol of drugs</li> <li>• het GSM-gebruik achter het stuur</li> <li>• het niet dragen van de gordel en het niet gebruiken van kinderzitjes</li> </ul> <p>zullen we voor wat storend en verkeersgedrag betreft ook aandacht hebben voor wildparkeren. Alle weggebruikers behoren tot onze doelgroep en we zullen onze verkeersacties ook weer organiseren in samenwerking met partners, zoals VlaBel, ADR, RVA enz.</p>
<p>Beter meten</p>	<p><b><u>NVP 2008-2011</u></b>  De PZ Blankenberge/Zuienkerke maakt gebruik van het informaticasysteem ORBIT. Het systeem stelt ons in de mogelijkheid om op een accurate manier een beeld te krijgen van de verkeersongevallen met gewonden en de evolutie er van. Het stelt ons in staat om de afstemming tussen beleid en actie beter op elkaar af te stemmen.</p> <p><b><u>NVP 2012-2015</u></b>  We zullen het informaticasysteem ORBIT blijven gebruiken voor het maken van onze verkeersanalyses en verkeersongevallen opvolging</p>
<p>Communicatie en opleiding</p>	<p><b><u>NVP 2008-2011</u></b>  De PZ Blankenberge/Zuienkerke onderhoudt nauwe contacten met het parket via de zonemagistrate en rechtstreeks met het politieparket. Verkeersacties en – resultaten worden naar de pers gecommuniceerd en op onze website en social media-kanalen geplaatst.</p>





<b>Overlast</b>	<p><b><u>NVP 2008-2011</u></b> De aanpak van de maatschappelijke overlast was in het vorig zonaal veiligheidsplan ingeschreven als een strategische doelstelling. Hierbij kwamen fenomenen zoals geluidsoverlast, overlast in uitgaansbuurten, zwerfvuil (hondenpoep) en vandalisme aan bod en werden voor bepaalde vormen van overlast actieplannen opgesteld.</p> <p><b><u>NVP 2012-2015</u></b> De aanpak van de maatschappelijke overlast wordt opnieuw als strategisch doelstelling in dit zonaal veiligheidsplan ingeschreven. “De politiezone Blankenberge/Zuienkerke wil de ‘maatschappelijke overlast’, waaronder we sluikestorten/hondenpoep/zwerfvuil, inbreuken door jongeren (bijvoorbeeld druggerelateerd) en sociale overlast verstaan op een projectmatige en in samenwerking met partners, intern en extern aan onze organisatie, aanpakken.”</p>
-----------------	--

## 2.8. Synthese van de bestede capaciteit

### 2.8.1. Algemeen

Het meten van het capaciteitsgebruik is in meer dan één zone een belangrijk item. Niet alleen uitgaande van het motto “meten is weten” maar ook om te kunnen nagaan waaraan de beschikbare capaciteit wordt besteed. Er worden immers procentuele normen opgelegd op federaal niveau, en ook de verhouding tussen operationele werking en overhead kunnen bijvoorbeeld interessante informatie aanleveren en aangeven op welke domeinen moet worden bijgeschaafd.

Keerzijde van de medaille is de capaciteit die moet worden geïnvesteerd om dergelijke informatie boven water te krijgen. De noodzakelijke gegevens moeten immers worden aangeleverd, gecontroleerd, opgeteld, geïnterpreteerd. Dat vraagt tijd, niet enkel op het niveau van beleid en leiding maar in de meeste gevallen van alle leden van de organisatie, qua rapportering.

Deze rapportering kan voor het personeel een bijkomende, onpopulaire, last betekenen, een extra controle, met het risico op het aanleveren van onnauwkeurige of onjuiste gegevens. Bovendien werken zij op dat ogenblik enkel om een controlesysteem te voeden, wat niet direct een opdracht is voor de werkvloer.

Het is dus zaak om de nood aan cijfermateriaal te koppelen aan een minimale input door de werkvloer, in functie van wat men met de cijfers in wenst te zien en waarvoor. Eens te meer mag het middel in deze geen doel op zich vormen.

De zone heeft bijgevolg beslist om:

- Het systeem automatisch te voeden via het dienstregelingssysteem. Wanneer het personeelslid de gepresteerde uren opgeeft wordt daar op hetzelfde ogenblik de inhoud van de uitgevoerde taak aan gekoppeld. Door het gebruikte systeem in de zone kan het personeelslid dit zelfs van thuis uit via een webaccess;
- Niet te gaan werken met een apothekersweegschaal. Enkel activiteiten die ongeveer een uur in beslag nemen worden gerapporteerd. Of, voor elk uur wordt de activiteit waaraan men de meeste tijd heeft besteed opgegeven. Op die manier korten we rapporteringstijd in, en proberen we te vermijden dat het personeel “zomaar iets invult” omdat het toch veel te ingewikkeld is.

Het resultaat van deze werkwijze is wel dat de cijfers als indicatief moeten worden beschouwd. Maar indicaties volstaan voorlopig om grote tendensen te ontdekken en bij te sturen.

### **2.8.2. Bestuurlijke politie**

#### **Toezicht**

Er wordt rapportering gevraagd inzake algemeen toezicht (zonder specificiteit) en toezicht inzake welbepaalde fenomenen:

	2009	2010	2011	2012
Algemeen toezicht	14078 uur	13552 uur	10345 uur	10906 uur
Toezicht avondmarkten en braderieën	35 uur	33 uur	72 uur	55 uur
Toezicht drugs	56 uur	56 uur	123 uur	278 uur
Toezicht gauwdiefstal	401 uur	336 uur	338 uur	388 uur
Toezicht mensenhandel	9 uur	8 uur	16 uur	31 uur
Toezicht milieu	125 uur	341 uur	222 uur	432 uur
Toezicht overlast	292 uur	452 uur	1159 uur	1602 uur
Toezicht wapenwet	99 uur	183 uur	37 uur	300 uur
Vakantietoezicht	189 uur	247 uur	185 uur	217 uur
	15284 uur	15208 uur	12459 uur	14209 uur

## **Ordediensten**

Het gaat hier over de geplande ordediensten, en de niet-geplande voor zover een officier van bestuurlijke politie onmiddellijk, of na verloop van tijd, er de leiding over neemt.

De rubriek dossierafhandeling HO behelst alle voorbereidende en administratieve verwerking van de verrichtingen in het domein van de Handhaving van de orde. We kunnen vaststellen dat de werklast in dit administratieve luik gedaald is.

	2009	2010	2011	2012
Dossierafhandeling HO	1016 uur	1060 uur	859 uur	977 uur
Ordedienst openbare gezondheid	112 uur	259 uur	36 uur	39 uur
Ordedienst openbare rust (evenementen)	2485 uur	2445 uur	2407 uur	2554 uur
Ordedienst openbare veiligheid (onheilen)	338 uur	117 uur	192 uur	71 uur
Ordedienst sport	196 uur	143 uur	120 uur	61 uur
Infogaring bestuurlijke politie	41 uur	41 uur	44 uur	23 uur

## **Overbrengingen**

Is de totale tijdsduur besteed aan overbrengingen van personen en/of voorwerpen in een gerechtelijk of bestuurlijk kader. We stellen een lichte stijging van de werklast vast in dit domein, maar minder dan in 2009 en 2010.

	2009	2010	2011	2012
Bestede uren	1199	1036	700	857

## **Bijstand aan derden**

Het verlenen van de sterke arm op het terrein aan bv. gerechtsdeurwaarders, inspectiediensten,... Het is vooral de wijkdienst die hierin investeert.

	2009	2010	2011	2012
Bestede uren	193	238	210	223

## **Totaal**

Capaciteit geïnvesteerd in bestuurlijke politie

	2009	2010	2011	2012
Bestede uren	21236	20578	17070	19015

### **2.8.3. Gerechtelijke politie**

#### **Gerechtelijke administratie**

Het beheer van de gerechtelijke documentatie, verzending van stukken, Algemene Nationale Gegevensbank. Deze administratie gebeurt volledig door de Infodienst, samengesteld uit twee operationele medewerkers en twee CALOG-medewerkers.

	2009	2010	2011	2012
Bestede uren	3086	3213	3218	3298

#### **Infogaring gerechtelijke politie**

	2009	2010	2011	2012
Bestede uren	870	657	723	562

#### **Onderzoeksdaden**

Alle gerechtelijke werk op het terrein ten gevolge van een interventie, infogaring of toezicht:

	2009	2010	2011	2012
Bestede uren	4033	4586	4748	4368

4923 (2011:2539) uur door de recherche.

993 (2011:1138) door de wachtofficiëren.

1546 (2011:700) door de interventie.

#### **Onderzoeksdaden ten gevolge van kantschriften**

Gerechtelijk werk in opdracht van een magistraat, behalve het schrijfwerk.

	2009	2010	2011	2012
Bestede uren	1470	1594	1351	1007

#### **Schrijfwerk**

	2009	2010	2011	2012
Redactie	19692	19249	19842	20994
KS	2864	2864	3195	4391

#### **Kwaliteitsopvolging**

Opvolging van kwaliteit van het gerechtelijke werk:

	2009	2010	2011	2012
Bestede uren	4256	4025	4072	4368

1706 (2011:1456) uur door de wachtofficiëren.

1418 (2011:1326) uur door de infodienst.

949 (2011:1063) uur door officieren.

### **Gecoördineerde gerechtelijke acties**

	2009	2010	2011	2012
Bestede uren	1180	601	430	472

### **Totaal**

	2009	2010	2011	2012
Bestede uren	37466	36807	37587	42627

#### **2.8.4. Interventie**

Uren besteed aan politionele reactie op het terrein als gevolg aan een melding of ambtshalve vaststelling van een gebeurtenis, inclusief aanrijtijd en eerste verrichtingen ter plaatse:

	2009	2010	2011	2012
Bestede uren	10624	12197	13814	13489

#### **2.8.5. Verkeer**

In de onderstaande tabel houdt de rubriek verkeershandhaving alle algemeen verkeerstoezicht in buiten de afzonderlijk vermelde sectoren.

	2009	2010	2011	2012
Verkeersadvies	2 uur	795 uur	772 uur	838 uur
Alcohol/drugcontrole	802 uur	704 uur	633 uur	823 uur
Verkeersanalyse	33 uur	5 uur	5 uur	0
Bemande camera	520 uur	630 uur	774 uur	396 uur
Onbemande camera	298 uur	307 uur	119 uur	4 uur
Controle bromfietsen	609 uur	587 uur	509 uur	498 uur
Parkeerbeleid	11 uur	8 uur	16 uur	1 uur
Teruggave voertuigen na takeling	200 uur	146 uur	114 uur	126 uur
Zwaar vervoer	267 uur	254 uur	219 uur	240 uur
Verkeershandhaving	3421	3543 uur	3806 uur	3644 uur

Verkeerspreventie	175 uur	127 uur	71 uur	96 uur
Verkeersregeling	482 uur	471 uur	631 uur	578 uur
Schrijfwerk verkeer	7247 uur	6851 uur	6949 uur	6921 uur
Schrijfwerk kantschriften verkeer	1347 uur	933 uur	619 uur	716 uur
Kwaliteitsopvolging	2530 uur	2399 uur	2413 uur	2326 uur
Administratie rijbewijzen	1562 uur	1698 uur	1823 uur	1929 uur

De daling van het aantal gepresteerde uren onbemande camera houden verband met de langdurige pannes aan deze toestellen.

Kantschriften verkeer worden vooral door volgende diensten uitgevoerd:

1. Interventie: 320 uur (250 uur in 2011)
2. Verkeersdienst: 92 uur (141 uur in 2011)
3. Wijkdienst : 148 uur

Schrijfwerk verkeer wordt vooral uitgevoerd door:

1. Verkeersdienst: 3714 uur (3740 in 2011)
2. Interventie: 2580 uur (2628 in 2011)

Alcoholcontroles worden vooral uitgevoerd door:

1. Verkeersdienst: 252 uur (174 in 2011)
2. Interventie: 148 uur (170 in 2011)
3. Infodienst: 95 uur (119 in 2011)
4. Meldkamer : 152 uur

Teruggave voertuigen vinden we terug bij:

1. Agenten: 70 uur (69 uur in 2011)
2. Interventie: 56 uur (43 uur in 2011)

Verkeershandhaving bij:

1. Interventie: 1186 uur (1369 in 2011)
2. Agenten: 1168 uur (1098 in 2011)
3. Meldkamer: 454 uur (634 in 2011)
4. Verkeersdienst: 572 uur (373 in 2011)

Verkeersregeling wordt vooral uitgevoerd door:

1. Wijkdienst: 413 uur
2. Verkeersdienst: 101 uur

## **Totaal**

	2009	2010	2011	2012
Bestede uren	19617	19584	19779	19136

### **2.8.6. Onthaal – dispatching**

Beantwoorden van telefoon, te woord staan van bezoekers, geven van informatie, doorverwijzen, afleveren van attesten, opnemen van klachten en aangiften, radiocommunicatie:

	2009	2010	2011	2012
Bestede uren	17430	17840	16072	15898

Interventie besteedde 1966 uur aan onthaal

### **2.8.7. Wijkwerking**

	2009	2010	2011	2012
Bestede uren	6508	6395	5408	5754

### **2.8.8. Slachtofferbejegening**

	2009	2010	2011	2012
Bestede uren	230	261	299	213

### **2.8.9. Management**

Diverse rubrieken met alle ondersteunende werkzaamheden

Onder beheer wordt verstaan: reageren op storingen, verstrekken van middelen, onderhandelen, commandoactiviteiten.

Onderhoud is het van de lokalen en van het materiaal.

	2009	2010	2011	2012
Administratie middelen	2120 uur	3003 uur	2997 uur	3533 uur
Administratie personeel	5142 uur	5153 uur	7308 uur	6803 uur
Beheer	933 uur	901 uur	933 uur	1058 uur
Dienstplanning	1394 uur	1780 uur	1925 uur	2230 uur
Evaluatie	46 uur	276 uur	46 uur	282 uur
Klachtenbehandeling	465 uur	256 uur	433 uur	493 uur



Mentorship	156 uur	26 uur	197 uur	122 uur
Onderhoud	4274 uur	4744 uur	4659 uur	4033 uur
Opleiding niet verkeer	4780 uur	4217 uur	6640 uur	5955 uur
Opleiding geweldsbeheersing	2296 uur	1694 uur	1331 uur	1802 uur
Opleiding verkeer	609 uur	433 uur	1040 uur	896 uur
Selectie	99 uur	86 uur	74 uur	44 uur
Voorbereiding, evalueren projecten ZVP	359 uur	259 uur	241 uur	112 uur
Strategie en beleid	920 uur	810 uur	1040 uur	994 uur
Intranet	18 uur	35 uur	61 uur	28 uur
Interne vergaderingen	5533 uur	5668 uur	5034 uur	5069 uur
Liaison	636 uur	781 uur	452 uur	372 uur
Perscontacten	44 uur	32 uur	64 uur	67 uur
Externe vergaderingen	2032 uur	1846 uur	1955 uur	1580 uur

Opleidingsinspanning:

	2009	2010	2011	2012
Bestede uren	7685	6344	9011	8653

### **2.8.10. Afwezigheden**

	2009	2010	2011	2012
Syndicale infovergadering	24 uur	12 uur	12 uur	41 uur
Syndicaal verlof	175 uur	132 uur	190 uur	213 uur
Ziekte	8353 uur	10521 uur	9944 uur	10081 uur
Verlof bevalling		1 uur	2090 uur	685 uur
Verlof vaderschap		8 uur	4 uur	3 uur
Totaal	8155 uur	10674 uur	12240 uur	11023 uur

### **2.8.11. Besluiten in grote lijn**

Aantal geregistreerde uren in het systeem (zonder de afwezigheden wegens ziekte of vakantie)

	2009	2010	2011	2012
Bestede uren	144968	145662	146493	151605

Procentueel betekent dit in de zone een inzet van:

- 12,5% aan bestuurlijke politie (14,6% in 2009, 14,1% in 2010, 11,8% in 2011), een daling met 2%.
- 28% aan gerechtelijke politie (25,8% in 2009, 25,2% in 2010, 25,6% in 2011), een stijging met 0,7%
- 8,9% aan interventie (voor zover die afzonderlijk moet worden beschouwd – kan gerechtelijk of bestuurlijk zijn) (7,3% in 2009, 8,3% in 2010, 9,4% in 2011), een stijging met 1%
- 12,6% aan verkeer (13,5% in 2009, 13,4% in 2010, 13,6%)
- 11,1% aan onthaalfunctie (12,02% in 2009, 12,2% in 2010, 10,9% in 2011), een daling met 1%
- 3,8% aan echte wijkwerking (4,49% in 2009, 4,39% in 2010, 3,7% in 2011), een daling met 0,5%
- 0,14% aan slachtofferbejegening (0,16% in 2009, 0,18% in 2010, 0,2% in 2011)
- 23,4% aan ondersteunende processen (logistiek en administratieve ondersteuning, opleiding, overleg en communicatie) (22% in 2009 en 2010, 24,8% in 2011), een stijging met 2%. De voornaamste verklaring hiervoor ligt in de investering in opleiding die het korps in 2010 deed.

De opleidingsinspanning evolueerde op zich reeds van 4,3% van de capaciteit naar 5,7%.

**HOOFDSTUK 3.**

**DE STRATEGISCHE**

**DOELSTELLINGEN**

### **3.1. De vorige strategische doelstellingen evaluatie en te trekken lessen.**

#### **Drugs**

In 2009 werd in samenwerking met het parket Brugge het project 'Clean' opgestart voor de meerderjarige problematische druggebruikers binnen het gerechtelijke arrondissement Brugge. Hierbij wordt aan de problematische gebruikers de kans gegeven om zich eerst in de hulpverlening aan te bieden. Indien men hier niet aan voldoet, verbindt het parket er zich toe om de problematische gebruikers te dagvaarden.

In 2009 doorliepen 5 personen het traject, in 2010 waren er dit 2. In 2011 en 2012 heeft niemand het traject doorlopen.

Inzake minderjarige gebruikers zijn wij in 2009 in samenwerking met de preventiedienst van de stad Blankenberge en 2 psychologen van de Sint-Jozefskliniek in Pittem gestart met het project 'groepsaanbod vroeginterventie'. Hierbij dienen minderjarigen met een riskant of beginnend problematisch druggebruik een kortdurend groepsprogramma rond verschillende thema's te volgen. Belangrijk in dit project was dat ook de ouders hierin betrokken werden. Na het doorlopen van een vijftal sessies wordt er aan de jongere een advies gegeven en eventueel een verdere individuele begeleiding.

In 2009 1 sessie met 10 jongeren

In 2010 1 sessie met 8 jongeren.

In 2011 werd door de Sint-Jozefskliniek de samenwerking stopgezet en werd het project dankzij de hulp van de preventiedienst van de stad Blankenberge toch voortgezet en werd er 1 sessie met 7 minderjarigen georganiseerd.

Eind 2011 werd een evaluatiemoment georganiseerd en met de aanwezigheid van de preventiedienst stad Blankenberge, het CAW Brugge, de Sleutel en het CGG Noord-West-Vlaanderen. Conclusie van dit evaluatiemoment was de noodzaak tot schaalvergroting van het project. In 2012 leidde dit tot het regionale project vroeginterventie ViDA, een project voor jongeren die experimenteel of beginnend problematisch alcohol en/of andere drugs gebruiken. Het betreft een kortdurend groepsprogramma van 3 dagen. Het project in eigen beheer in samenwerking met de preventiedienst werd afgevoerd.

In 2009 en 2010 werden telkens 2 grootscheepse acties specifiek naar jongeren, op weg naar en van school, georganiseerd. In 2011 werden de acties gericht op ontmoetingsplaatsen van jongeren (oa speelpleintjes, ...). In 2012 waren dit acties gericht op weg van en naar school en op ontmoetingsplaatsen.

In 2010 werd in samenwerking met de preventiedienst van de stad Blankenberge en Middelpunt CGG Noord-West-Vlaanderen een kerngroep opgericht om de voorbereidingen te treffen tot het oprichten van een Gemeentelijk Drugoverlegplatform Blankenberge/Zuienkerke. Volgende doelstelling werd vastgelegd : "De politiezone Blankenberge/Zuienkerke wil is samenwerking met de

sectoren een integrale en gecoördineerde aanpak van het lokaal beleid alcohol en andere drugs realiseren. De politiezone stimuleert en ondersteunt de sectoren in het ontwikkelen en implementeren van een beleidsplan alcohol en andere drugs en het deskundiger maken van de intermediairen. De politiezone wil haar bevolking attitudes en vaardigheden rond het gebruik van legale en illegale middelen bijbrengen.”

Eén van de realisaties van dit platform was de ontwikkeling van de drugwijzer Blankenberge, een informerend boekje, een soort mini sociale kaart die informatie verstrekt omtrent de instanties die u meer info kunnen verstrekken over algemene druginfo, juridische vragen, doorverwijsadressen, ...

### **Gezinsgerelateerde problemen**

Het actieplan gezinsgerelateerde problemen werd als volgt gedefinieerd : *‘Het verbeteren van de politionele benadering van gezinsgerelateerde problemen, door het invoeren van een geheel van maatregelen op basis van een kwaliteitsvolle en integrale aanpak’* en dit opgesplitst in drie domeinen :

- Burenruzies
- Spijbelen
- Intra-familiaal geweld

Intra-familiaal geweld werd in 2009 als actiepunt ingeschreven, terwijl de problematiek van de ‘burenruzies’ en het ‘spijbelen’ voorzien werd in het actieplan uit te voeren tijdens de periode 2011 en/of 2012. Zover zijn we echter niet gekomen en dit door de ‘moeizame’ uitvoering van het actiepunt ‘intra-familiaal geweld’.

Voor het actiepunt ‘intra-familiaal geweld’ werd volgende tactische doelstelling omschreven : *‘Tegen eind 2009 het proces van in-take en out-come inzake de problematiek ‘intra-familiaal geweld’ bepalen’* met als deeldomeinen :

1. Tegen eind januari 2009 zal de projectcoördinator een interne opleiding ‘procesmatig werken’ volgen, waaraan voldaan.
2. Tegen eind juni 2009 een eenvormige en adequate interne registratie van kwalificatie van ‘meldingen’, ‘interventies’ en ‘afhandelingen’
3. De ontwikkeling van een sensibilisatiecampagne die zich richt tot jongeren tussen 14 en 18 jaar om hen te helpen om tekenen van geweld in hun eigen relatie en in hun omgeving.
4. Tegen eind 2009 een volledig, werkbaar globaal, chronologisch proces uitschrijven, aangaande de afhandelingsprocedure inzake de problematiek van ‘intra-familiaal’ geweld.

Aan actiepunten 1 & 2 werd nagenoeg, mits een kleine bijscholing en dito aanpassing aan onze lokale informatica-bestanden, op korte tijdspanne een oplossing geboden.

Actiepunt 3 werd, met grote inbreng van de Preventiedienst van de stad Blankenberge gerealiseerd in 2010 en dit onder de vorm van een toneelvoorstelling rond het item partnergeweld, met als titel 'Tiran-Nie-Soe'. Deze voordracht had als doel jongeren tussen 14 en 18 jaar, studenten uit onze plaatselijke schoolgemeenschappen, te sensibiliseren om tekenen van dito geweld te (kunnen) herkennen.

Te horen aan de reacties van het publiek, zowel studenten als leerkrachten, bleek deze campagne een groot succes te zijn.

Actiepunt 4 heeft heel wat meer voeten in de aarde. Na het bepalen van de doelstellingen en het in vraag stellen van ons huidig optreden alsook de risicobepaling kon alles, na clustering van de analyse, herleid worden tot twee essentiële "knelpunten" in manier van optreden in die tijd :

- een onvoldoende gestructureerde informatieketen en dito verstrekking tussen de verschillende functionaliteiten (interventie, lokale recherche/zorgteam, wijkdienst, ....)
- het soms onvoldoende ontdekken van verbale en non-verbale communicatieboodschappen welke eventueel kan leiden tot een mis- of onderkenning van een situatie.

Deze knelpunten zorgden ervoor dat enkel het item 'intra-familiaal' geweld de volgende jaren van het zonaal veiligheidsplan werd uitgewerkt.

Naar aanleiding van de zonale veiligheidsraad van 15 mei 2012 werd een stand van zaken opgemaakt van deze strategische doelstelling en dan inzonderheid wat betreft intra-familiaal geweld. Er werd een intern werkproces aangaande de afhandelingprocedure van aangiftes van intra-familiaal geweld geïmplementeerd. Dit intern werkproces werd toegelicht aan de medewerkers tijdens een interne vorming.

Eind 2012 waren nog niet alle stappen die we hadden doorlopen definitief geïmplementeerd. In 2013 moet het intern werkproces nog gedigitaliseerd worden, zodat op elk ogenblik, onafhankelijk van de papieren versie, het dossier digitaal kan geconsulteerd worden, bij bijvoorbeeld nieuwe interventies.

Bij de uitwerking van deze strategische doelstelling stuitte we regelmatig op het ontbreken van de wil tot samenwerking van de sociale sector. Regelmatig werd het beroepsgeheim ingeroepen om niet te moeten meewerken aan de realisatie van de verschillende actieplannen.

### **Maatschappelijke overlast**

Voor wat betreft de strategische doelstelling maatschappelijke overlast werd verder gebouwd op de resultaten bekomen via de prioriteit in het zonaal veiligheidsplan 2005-2008 en dan inzonderheid wat de geluidsoverlast betrof.

Binnen de schoot van het korps volgden enkele medewerkers de opleiding 'geluid' aan de West-Vlaamse Politie school. Naarmate de werkgroep geluid controles

uitvoerde werd vaker gebruik gemaakt van hun expertise bij geschillen en kregen ze daarbij een bemiddelende maar ook een adviserende rol toebedeeld.

Om het gebruik van de sonometer niet beperkt te houden tot de leden van de werkgroep geluid en het in de dagdagelijkse werking te implementeren, werd in 2011 tijdens de interne voortgezette vorming binnen het korps een opleiding omtrent het gebruik van de sonometer gegeven. Er werd voor de leden van de interventiedienst tevens een beslissingstabel ontwikkeld om de vaststellingen op het terrein te vergemakkelijken.

Met de milieudienst van de stad Blankenberge werden afspraken gemaakt omtrent de normen bij het afleveren van een vergunning voor bijvoorbeeld evenementen. Dit mes snijdt aan twee zijden, het stelt enerzijds de organisator in staat zich te oriënteren op de vastgelegde normen en anderzijds geeft het de interventieleden een instrument om objectieve vaststellingen te verrichten.

Een continu overleg tussen de politiediensten, het stadsbestuur en de organisatoren van muziekevenementen wordt nagestreefd met als finale doelstelling ieder evenement te voorzien van een aanvaardbare geluidsnorm die de politiediensten de mogelijkheid biedt, om op basis van geluidsmetingen met de sonometer objectief op te treden.

Zoals reeds gemeld, werd verder gebouwd op de resultaten van de prioriteit 'Aanpak maatschappelijke overlast in de uitgaansbuurten' en werden de maatregelen die toen werden ontwikkeld om ons de operationele tools te geven een antwoord te bieden aan deze overlast, en die jaarlijks hernomen moesten worden, intussen opgenomen in het gemeentelijk politiereglement van de stad Blankenberge. Het betreft de volgende maatregelen :

- tijdens de maanden juli en augustus tussen 00.00 en 08.00 uur er in de handelszaken (cafés, dancings, nachtwinkels....) nog enkel alcoholische dranken mogen verkocht of gratis uitgedeeld worden met het oog op onmiddellijk verbruik van deze dranken in de handelszaak.
- in dezelfde periode tussen 00.00 en 08.00 uur geen alcoholische dranken op de openbare weg of op het openbaar domein mogen verbruikt worden.
- Het is ook tijdens de zomermaanden vanaf 04.00 uur enkel toegelaten om etenswaren te verkopen met het oog op consumptie van deze waren in de uitbating zelf.
- geluidshinder : een muziekuur, om 03.00 uur, wordt vastgelegd tijdens de maanden juli en augustus. De burgemeester beschikt wel over de bevoegdheid om een afwijking toe te staan tot maximum 05.00 uur.
- aan een persoon die bestuurlijk wordt aangehouden een retributie van 100 euro aangerekend. Aan een wildplasser wordt tevens een retributie van 62 euro en 93 euro, op zon- en feestdagen, aangerekend.

Naar aanleiding van een zware verstoring van de openbare orde tijdens een weekendnacht in de zomer 2013 werd tevens een Besluit van de burgemeester uitgevaardigd betreffende het verbod van glas op straat in bepaalde straten in Blankenberge. De maatregel goldde tussen 00.00 en 08.00 uur. Deze maatregel zal opgenomen worden in het gemeentelijk politiereglement.

Verder zijn de nodige voorbereidingen gestart om een straatverbod in te voeren voor personen die de openbare orde meerdere keren hebben verstoord.

### **Verkeer**

Op basis van art. 16 WPA dient de lokale politie in te staan voor de handhaving van het verkeer. Deze opdracht behoorde tot voor 2009 bij de basisfunctie handhaving van de openbare orde. Op aanraden van de commissie De Ruyver (2007) werden deze verkeersopdrachten onder een aparte, zevende basisfunctie geplaatst.

Verkeersopdrachten blijven echter onmiskenbaar bijdragen tot het handhaven van de openbare orde. Zij dragen bij tot het beheren van de verkeersveiligheid, de strijd tegen verkeersinbreuken en een vlot verkeer op het grondgebied van de zone. Dat deze basisfunctie zich richt op de mobiliteit binnen de politiezone, is duidelijk. In het KB van 16 oktober 2009 tot wijziging van het KB van 17 september 2001 (BS oktober 2009) worden de verkeerstaken gegroepeerd rond vier assen.

Deze vier assen betreffen :

1. het voeren van preventieve en repressieve verkeersacties omvat voor het preventieve luik onder andere :

- de organisatie en ondersteuning van verkeerseducatieve initiatieven;
- het voeren van en ondersteunen van verkeersveiligheids campagnes;
- het proactief en ontradend optreden inzake te verwachten of bestaande mobiliteits- en verkeersonveiligheidsproblemen, alsook een lokaal communicatiebeleid in deze materie ontwikkelen en in werking stellen.

en voor het repressieve luik onder andere :

- de strijd tegen alle fenomenen die van dien aard zijn dat ze leiden tot verkeersonveiligheid;
- de handhaving van de wegverkeersregels met bijzondere aandacht voor de prioriteiten opgenomen in het zonaal veiligheidsplan.

2. de verkeersregeling die de interventie omvat van de politiediensten bij ernstige en onverwachte verstoring van de mobiliteit, waarbij wordt vermeden dat deze permanent of semi-permanent, infrastructurele aanpassingen vervangt.

3. het vaststellen van verkeersongevallen, waarbij een evenwicht moet worden gezocht tussen enerzijds de striktheid en de objectiviteit van deze vaststellingen, en anderzijds het optimaliseren van het verkeer met het oog op het verminderen van de impact van het ongeval op het sociaal-economisch leven.

4. het enerzijds verstrekken van advies op vragen, afkomstig van de bevoegde overheden die verband houden met mogelijke effecten op het gebied van mobiliteit en verkeersveiligheid, en anderzijds van suggesties en van analyses op basis van de exploitatie van de lokale onveiligheidsgegevens ingezameld door de politiezone.



De implementatie van deze 4 assen vereist ook de behandeling van dossiers in verband met verkeer. In de totale werkcapaciteit dient daarom te worden begrepen, de tijd die vereist is voor :

- het opstellen van zowel aanvankelijke als navolgende processen-verbaal;
- de behandeling van apostilles die uitgaan van het Parket of die kaderen in het Ambtshalve Politieel Onderzoek (APO) of de Vereenvoudigde processen-verbaal (VPV);
- de administratieve behandeling van de processen-verbaal en onmiddellijke inningen;
- het beantwoorden van bezwaarschriften, klachten en suggesties;

De capaciteit die aan de uitoefening van deze functie wordt besteed, bedraagt minimum 8% van de totale werkcapaciteit binnen elke politiezone.

Met het oog op de effectieve aanwending van deze capaciteit is elke politieambtenaar en –agent minstens in staat om, wanneer de omstandigheden zijn optreden vereisen, de taken te vervullen die deze functie inhoudt.

Vanuit deze 4 assen werd de strategische doelstelling ‘verkeer’ : *“De politiezone Blankenberge/Zuienkerke wil samen met haar partners op een planmatige wijze bijdragen tot een verkeersveilige en –leefbare leefomgeving. Daarbij zal bijzondere aandacht uitgaan naar de situatie van de zwakke weggebruiker en de veiligheid op de gewestwegen. Dit willen we realiseren door het organiseren van preventieve activiteiten, het verhogen van de kennis en van de subjectieve en objectieve pakkans”* aangepakt.

In dit opzicht volgden een aantal medewerkers de opleiding ‘verkeersdeskundige’.

Verkeersongevallen met gewonden/doden Blankenberge

	2008	2009	2010	2011	2012
<b>Verkeersongeval met dodelijke afloop</b>	1	0	1	1	0
<b>Verkeersongeval met zwaargewonden</b>	7	7	7	13	8
<b>Verkeersongevallen met licht gewonden</b>	81	84	68	85	63
<b>Totaal</b>	89	91	76	99	71

Verkeersongevallen met gewonden/doden Zuienkerke

	2008	2009	2010	2011	2012
<b>Verkeersongeval met dodelijke afloop</b>	1	1	0	0	0
<b>Verkeersongeval met zwaargewonden</b>	3	4	1	4	7
<b>Verkeersongevallen met licht gewonden</b>	28	14	18	19	24
<b>Totaal</b>	32	19	19	23	31

Verkeersongevallen met gewonden/doden PZ

	2008	2009	2010	2011	2012
Verkeersongeval met dodelijke afloop	2	1	1	1	0
Verkeersongeval met zwaargewonden	10	11	8	17	15
Verkeersongevallen met licht gewonden	109	98	86	104	87
<b>Totaal</b>	<b>121</b>	<b>110</b>	<b>95</b>	<b>122</b>	<b>102</b>

De cijfers tonen aan dat er geen sprake is van een constante daling of stijging van het aantal verkeersongevallen met gewonden en dit zowel in Blankenberge en Zuienkerke. Desondanks kunnen we voor Blankenberge stellen dat we in 2012 het laagste cijfer voor wat betreft verkeersongevallen met gekwetsten of doden hebben gehaald. Maar daar tegenover staat dat we in Zuienkerke werd in de loop van het jaar 2012 wel een stijging waarnemen van het aantal ongevallen en dit voornamelijk op de gewestwegen.

Het is duidelijk dat verkeer onze permanente aandacht verdient als we willen deel uit maken van 'go for zero'. Hiertoe moet, op basis van de vier assen, blijvend ingezet worden op zowel preventieve, repressieve, educatieve, sensibiliserende maatregelen.

### **Welzijn en veiligheid van de medewerkers**

Met de oprichting van de lokale politiezones werd het ook voor hen verplicht een Interne Dienst voor Preventie en Bescherming op het Werk op te richten. Door het bestuur werd echter gekozen om een gemeenschappelijke IDPBW van het gemeentebestuur Blankenberge, het OCMW Blankenberge en de PZ Blankenberge-Zuienkerke op te richten. In het Koninklijk Besluit van 16/10/2002 werd hiertoe dan ook vergunning verleend om deze IDPBW op te richten voor de drie besturen.

Dit actieplan bevatte volgende doelstellingen :

1. Het optimaliseren van de controle op en langs de openbare weg door :
  - 1.1. Voorzien van een interne opleiding 'radiodiscipline'
  - 1.2. Opstellen van een schets per plaats waar verkeersdispositief wordt opgesteld
  - 1.3. Voorzien in een tilopleiding
  - 1.4. Opstellen leidraad per verkeersdispositief
  - 1.5. Voorzien tijdens voortgezette opleiding van een heropfrissing van :
    - ° doorzoeken voertuigen
    - ° controle personen
    - ° overbrenging verdachte
  - 1.6. Voorzien in vuilnisbakken om bij alcoholcontroles de mondstukken in te deponeren

2. Het voorkomen van besmetting door :
  - 2.1. Contactmoment te voorzien met de arbeidsgeneesheer om de gevaren en manier van optreden tegen blootstelling aan biologische agentia bij het contact met derden en voorzien in een opleiding tijdens de interne voortgezette opleiding
  - 2.2. Voorzien in een opleiding door de brandweer tijdens de voortgezette vorming hoe men moet omgaan met verwonding die men oploopt als gevolg van contact of blootstelling aan biologische agentia maar gegeven door de arbeidsgeneesheer ipv de brandweer.
  - 2.3. Voorzien in een opleiding tijdens de voortgezette vorming door de leden van het hondenteam hoe om te gaan om besmetting als gevolg van verwondingen aangebracht door een dier te verzorgen

Op 2.3. na werden alle doelstellingen bereikt.

### **Wijkwerking**

De doelstelling was om op basis van een grondige analyse van de wijkwerking doelstellingen te bepalen die konden bijdragen tot een excellente politiezorg en motiverend zouden werken voor de betrokken medewerkers.

Daarom werden per jaar enkele doelstellingen vastgelegd.

#### 2009

1. *Interne opleiding gemeenschapsgerichte politiezorg*
2. *Uiteenzetting wijkwerking*  
Via interne vorming werd aan de interventiediensten, wachtofficiëren en bureeldiensten de functionaliteit wijkwerking uitgelegd.
3. *Inzet wijkinspecteurs bij schoolbewaking*
4. *Administratieve afwerking vereenvoudigen*
5. *Informatie naar lokale recherche*
  - betere doorstroming van informatie naar de recherche via alle wijkinspecteurs;
  - regelmatig dubbele dienst te Zuienkerke om de vaste wijkinspecteur toe te laten meer onder de inwoners te komen, informatie te verzamelen en doorspelen aan de recherche
  - bij inschrijving aandacht voor de persoon en verzamelen van informatie;
  - bijhouden/aanpassen van de lijst vreemde handelaars;
  - overmaken van de lijst vreemde handelaars aan de recherche;
  - processen-verbaal naturalisatie - zie ISLP / afhandeling waar alle processen-verbaal en bijlagen voor de recherche beschikbaar zijn.
6. *Uitvoeren seiningen bij inschrijvingen*
7. *Afhandelen niet dringende tussenkomsten*

## 2010

### *1. Herkennen van symptomen van dementie*

in Blankenberge is er een sterke vergrijzing van de bevolking. 25 % van de inwoners zijn meer dan 65 jaar oud. De wijkinspecteur die het eerste aanspreekpunt is binnen zijn wijk kan dus geconfronteerd worden met mensen die aan dementie of beginnende dementie lijden. Vragen zullen gesteld worden. Taak van de wijkdienst is tevens een doorverwijzing naar de stedelijke preventiedienst, die instaat voor verdere opvolging.

### *2. Werking vredegericht*

Binnen zijn wijk heeft de wijkinspecteur een bemiddelingsfunctie. De ervaring leert dat mensen minder en minder met elkaar spreken en bij conflicten zich wenden tot de wijkinspecteur. De wijkinspecteur wordt bijna dagelijks ergens gevraagd om te bemiddelen. Wanneer het uiteindelijk niet tot een oplossing komt, wordt doorverwezen naar de vrederechter. Als wijkinspecteur is aldus een goede kennis vereist inzake de bevoegdheden van het vredegericht.

### *3. Voorstelling wijk aan werkgroep ouderzorg*

Ook hier kunnen we verwijzen naar de sterke vergrijzing in Blankenberge en is het een meerwaarde voor de wijkinspecteur te weten welke sociale diensten er bestaan en hoe hun werking is.

### *4. Interne vormingen*

In 2010 kregen alle wijkinspecteurs de gelegenheid de interne vormingen bij te wonen alsook de schietoefeningen en de geweldbeheersing. Zo kan van iedere wijkinspecteur gezegd worden dat hij op de hoogte is van vernieuwingen inzake wetgeving of werking.

## 2011

### *1. Optimaliseren van informatiedoorstroming*

Het kennismanagement verdient de nodige aandacht binnen de organisatie. Hoe borgt men aanwezige kennis, gerelateerd aan de wijkwerking in de organisatie, zodat deze organisatiebreed kan worden aangewend. De informatie en de kennis in een politieorganisatie moet op een efficiënte en professionele wijze gecommuniceerd worden, gekoppeld aan een goede feedback. De infostroom moet beter gestructureerd worden in de politieorganisatie.

Daarom werd in 2011 in overleg met de lokale recherche op basis van de principes van informatiegestuurde politiezorg een werkinstrument ontwikkeld zodat informatie kan uitgewisseld worden tussen de verschillende diensten, dit gebeurt via mail of mondeling overleg.

## *2. Verhogen van de expertise van de medewerkers van de wijkdienst.*

Om de expertise van de wijkinspecteur te verhogen werden in 2011 zowel interne als externe opleidingen ingericht :

- Rijopleiding dienstvoertuigen
- Informatiedag aantreffen munitie (Poelkapelle)
- Inschrijving bevolking
- Informatiedienst Sefor (DVZ)

Daarnaast is het ook belangrijk dat de wijkinspecteur de diensten kent die zijn partner kunnen zijn in zijn opdracht. Er werd een informatiemoment georganiseerd met het OCMW Blankenberge.

## *3. Je wijkagent komt naar je toe*

Gedurende de maand mei 2011 organiseerde de politiezone een aantal ontmoetingen in alle wijken van Blankenberge en Zuienkerke. De politie en burgers hebben elkaar immers nodig om te zorgen voor een omgeving waar het goed is om te wonen, te werken, naar school te gaan, te ontspannen en zich te verplaatsen. Ook om er eventuele veiligheidsproblemen te kunnen oplossen, is het aangewezen om samen te werken, en ieder op zijn terrein kan zijn steentje bijdragen.

Met de wijkontmoetingen wilden we vooral bereiken dat er een dialoog ontstaat tussen politie en burgers en tussen burgers onderling. Daarnaast wilden we bekomen dat de inwoners hun wijkagent en de werking van de politie beter leerden kennen, zodat er een vlottere communicatie kon ontstaan.

In totaal namen zo'n 400 mensen deel aan deze wijkontmoetingen.

## **Geïntegreerde werking**

De politiezone Blankenberge/Zuienkerke stelde zich als doel om de geïntegreerde werking met de overige componenten van de lokale en federale politie (vooral die uit de regio) te verhogen.

### Samenwerking met het CIC

Om de samenwerking met het CIC voor te bereiden werd een actieplan opgesteld met de volgende operationele doelstelling : *'Tegen eind 2009 wil de PZ Blankenberge-Zuienkerke minimum één ploeg interventie 24 op 24 uur laten dispatchen door het CIC West-Vlaanderen voor de dringende oproepen 101'*.

Om deze doelstelling te kunnen realiseren werd een werkgroep opgericht om alle aspecten van de samenwerking te behandelen. De werkgroep bestond uit medewerkers die rechtstreeks of onrechtstreeks te maken zouden hebben met de samenwerking.

Om het CIC in de mogelijkheid te stellen om een correcte dispatching te doen van onze interventieploegen, heeft zij nood aan een 'interventiebeleid' van de politiezone. Het interventiebeleid bepaalt bij welke gebeurtenis wie moet worden gestuurd en welke instanties of personen moeten verwittigd worden. Het interventiebeleid

bestaat een 400-tal gebeurtenissen die worden ingevoerd in de CAD. Dit is een software die het CIC in staat moet stellen om de interventie correct aan te sturen. De werkgroep had vooreerst de taak om dit interventiebeleid te gaan bepalen. Daarbij worden in de CAD bijkomende gegevens geprogrammeerd, zoals de gegevens wat betreft het personeel van de zone, de gebruikte roepnamen, de gebruikte voertuigen en radiomiddelen. Al deze gegevens werden aan het CIC bezorgd.

Naast bovenstaande gegevens werd een lijst met 'Common places' overgemaakt. Deze lijst bestaat uit een 3000-tal adressen, gaande van apothekers, banken, dokters, horecazaken, bushokjes, telefooncellen, specifieke lokale benamingen van plaatsen of monumenten, ...

Om tot een succesvolle dispatching te komen door het CIC was het belangrijk dat alle medewerkers van onze politiezone overtuigd zijn dat de overgang naar het CIC een meerwaarde zou betekenen in onze dagelijkse werking. Daarom moest er een sensibilisering komen van de medewerkers door informatieverstrekking over de werking van het CIC. De werking van het CIC werd duidelijk tijdens de georganiseerde werkbezoeken aan het CIC. De medewerkers werden eveneens op bepaalde tijdstippen op de hoogte gehouden van de werkzaamheden van de werkgroep via onze interne communicatiekanalen.

De radiocommunicatie met het CIC verloopt o.a. via SDS-berichten (te vergelijken met SMS-berichten via een GSM). De mondelinge radiocommunicatie moet strikt verlopen volgens bepaalde regels, dit omwille van het feit dat er meerdere zones op dezelfde radiofrequentie actief zijn. Daarom werd er een opleiding georganiseerd door het CIC, waarbij de algemene radioprincipes werden opgefrist en waarbij de medewerkers het versturen van SDS-berichten via de ASTRID-post werd aangeleerd.

Om de maximale registratie van de gebeurtenis door het CIC optimaal te gaan benutten in de verdere administratieve afhandeling (bv. bij het opstellen van een proces-verbaal), was het belangrijk om de configuratie van ons systeem zodanig af te stemmen op het systeem van het CIC om de overdracht van informatie tussen de twee verschillende systemen vlot te laten verlopen.

Na al deze interne voorbereidingen werd samen met het CIC een stappenplan opgesteld om tot een daadwerkelijke samenwerking te komen. Het stappenplan hield in dat er diverse testen werden uitgevoerd op het computersysteem en dat het CIC effectief een dag de dispatching op zich zou nemen bij wijze van proef.

Vooraleer er effectief van start kon worden gegaan, dienden er nog werkafspraken gemaakt worden met het CIC.

De effectieve start vond plaats op 1 december 2009.

In 2010 werd de samenwerking met het CIC verder uitgewerkt. Daarom werd beslist om een nieuw actieplan op te stellen met volgende doelstellingen voor het jaar 2010:

- Tegen eind april 2010 wil de PZ 5445 een specifiek interventiebeleid voor de zomerperiode bepalen en dit overmaken aan het CIC.
- Tegen eind 2010 wil de PZ 5445 de uitvoering van vakantietoezicht analyseren en eventueel aanpassen in analogie met de naburige politiezones die op dezelfde gespreksgroep actief zijn, in casu PZ Middelkerke en PZ Bredene/De Haan.
- Tegen eind 2010 wil de PZ 5445 een grondige analyse maken van de samenwerking met het CIC met het oog op een eventuele full-dispatching

Alle vooropgestelde doelstellingen werden in de loop van 2010 bereikt.

Eind 2010 werd een grondige analyse gemaakt van de samenwerking met het CIC. De aanpak van de geformuleerde opmerkingen en voorstellen in het evaluatierapport werden verwerkt in een nieuw actieplan "Samenwerking met het CIC in 2011". Het actieplan van 2011 had als doel om te evolueren naar een nog meer performante samenwerking met het CIC.

In het nieuw actieplan werden de volgende operationele doelstellingen bepaald :

- Tegen eind februari 2011 wil de PZ 5445 de resultaten van de evaluatie en het huidig actieplan kenbaar maken aan de operationele leden van het korps.
- Tegen eind februari 2011 wil de PZ 5445 het huidig interventiebeleid aanpassen m.b.t. de gebeurtenissen waarop de verkeersploeg kan worden gedispatcht door het CIC.
- Tegen eind april wil de PZ 5445 het al dan niet aanmelden van de wijkinspecteurs, de recherche, het zorgteam, de flitswagen, de planton, de weekendinspecteurs en de agentes bespreken met het CIC.
- Tegen eind mei 2011 wil de PZ 5445 duidelijk afspraken maken met het CIC m.b.t. het opsplitsen van de dispatching van de kustzones tijdens de zomerperiode in het geval van een overbelasting van het net.

Met de realisatie van operationele doelstellingen in de diverse actieplannen van 2009, 2010 en 2011 kunnen we besluiten dat ook de initiële tactische doelstelling *"Tegen eind 2012 wil de PZ Blankenberge-Zuienkerke de dringende oproepen 101 voor onze zone laten dispatchen door het CIC West-Vlaanderen, in overleg met de naburige kustzones die een analoog initiatief nemen, in casu de PZ Middelkerke en de PZ Bredene/De Haan"* binnen de vooropgestelde termijn werd gerealiseerd.

### **Capaciteitsmeting**

We verwijzen hiervoor naar hoofdstuk 2.8.

## 3.2. De strategische doelstellingen 2014-2017

### 3.2.1. Synthese van de argumentatie

Voor het bepalen van de strategische doelstellingen in het domein “veiligheid en leefbaarheid” zijn wij uitgegaan van :

- Eigen ISLP-cijfers
- Prioriteiten leden zonale veiligheidsraad
- Lokale veiligheidsbevraging ‘buurtproblemen’
- Bevraging sleutelfiguren
- Bevraging eigen personeel
- AVB Brugge 2011, georganiseerde fenomenen
- AVB Brugge 2011, minder georganiseerde fenomenen
- Nationaal veiligheidsplan 2012-2015
- Algemene beleidsnota 2013 : minister van Binnenlandse zaken
- Strategisch veiligheids- en preventieplan stad Blankenberge

#### **Prioriteiten Procureur des Konings/Dirco/Dirjud**

Een beperkt aantal fenomenen en problematieken (zonder rangorde)

- verkeersovertredingen die een werkelijk gevaar betekenen, zowel in tijd (bvbalcohol in het WE) als in ruimte (bvb de zwarte punten) goed af te bakenen
- de mensensmokkel (illegale immigratie) en mensenhandel (sexuele en economische exploitatie)
- de rondtrekkende daders (inbraken in woningen en gauwdieven)
- de lokale inbraken
- inzake drugs: de georganiseerde handel en de wietplantages
- de georganiseerde criminaliteit door buitenlandse bendes (Tjsetsenen, Albanezen)

Enkele "transversale" bekommernissen

- een oproep tot kwaliteit in de vaststellingen en het rechercheren in de ernstige bloed- en halsdelicten.
- het voeren van een patrimonium- en/of witwasonderzoek waar dit relevant kan zijn
- een aanzet tot rechermanagement
- een geïntegreerde aanpak (dus met lokale politie, federale terreinentiteiten, FGP).

Voor wat betreft het opzet van de bevraging van sleutelfiguren en de resultaten van deze bevraging en van de lokale veiligheidsbevraging ‘buurtproblemen’, verwijzen wij naar de bijlagen nr. 9 en 10.

Op basis van de bovenstaande bronnen heeft de zonale veiligheidsraad de strategische doelstellingen bepaald.

De zone heeft er bewust voor gekozen om niet te werken op basis van een argumentatiemodel waarbij gebruik gemaakt wordt van een wegingsfactor.

De diverse bronnen werden tijdens de zonale veiligheidsraad van 17 april 2013 toegelicht en uitvoerig besproken aan de hand van de argumentatiematrix als bijlage nr. 11. De leden van de raad beschikten bijgevolg over voldoende relevante



informatie om de keuze van doelstellingen, opgemaakt door de lokale politie, te verfijnen en de uiteindelijke strategische doelstellingen vast te leggen.

### **3.2.2. De strategische doelstellingen**

#### **STRATEGISCHE DOELSTELLING 1. (veiligheid en leefbaarheid)**

***“De politiezone Blankenberge/Zuienkerke wil de ‘maatschappelijke overlast’, waaronder we sluikestorten/hondenpoep/zwerfvuil, inbreuken door jongeren (bijvoorbeeld druggerelateerd) en sociale overlast verstaan op een projectmatige en in samenwerking met partners, intern en extern aan onze organisatie, aanpakken.”***

#### Leiderschap

- Aanwijzen van coördinator
- Doorgedreven korpsbrede aanpak
- Creëren van een draagvlak
- Voorzien van de nodige capaciteit

#### Strategie en beleid

- Aanpak van storende, thematische gebonden overlast (zwerfvuil, hondenpoep)
- Aanpak van sociale problemen en overlastproblemen in bepaalde buurten
- Aanpak van individuele sociale problemen (bijvoorbeeld jongeren) die tot overlast leiden in de buurt
- Preventie en sensibiliseren
- Plan van aanpak samen met partners

#### Management van medewerkers

- Sensibiliseren
- Opleiding

#### Management van middelen

- Overlastpatrouilles
- milieucontroles

#### Management van processen

- Registratie in tool van de acties en de bevindingen
- Proces op basis van werkafspraken met partners, opvolging inbegrepen
- Proces reactie bij vaststellingen

#### Mogelijke partners

##### *Reinheid*

- College van Burgemeester&Schepenen
- Gemeentelijke diensten
- IVBO
- Preventiedienst
- Beëdigde ambtenaren
- Redders
- Pers
- Immobilia
- Handelsgebuurtekringen

- Jeugdverenigingen
- Parket
- Politierechtbank
- OVAM
- Landbouwraden
- Horeca

*Problematische jongeren*

- Parket – jeugd
- Jeugdrechtbank
- Scholen
- Jeugddienst
- Preventiedienst
- CLB
- OCMW
- CBJ
- Technische Dienst
- Jeugdverenigingen
- @4us
- Jeugdraad

*Sociale overlast*

- Vredegerecht
- Jeugdrechtbank
- Scholen
- OCMW
- Preventiedienst
- Jeugddienst
- CBJ
- Seniorenraad
- College van burgemeester en schepenen.

*Wijze van opvolging van deze strategische doelstelling*

*Mogelijke indicatoren*

*Reinheid*

- OVAM cijfers
- Aantal opgehaalde sluikstorten (kg)
- Aantal kilogram opgehaalde hondenuitwerpselen
- Vaststellingen sluikstorten ⇔ uren controle
- Vaststellingen sluikstorten ⇔ aantal klachten/meldingen
- Aantal uren specifiek toezicht
- Aantal verspreide berichten
- Seponeren ⇔ vervolging

*Problematische jongeren*

- Aantal klachten/meldingen
- Aantal relatie drugs-jongere
- Aantal contacten hangjongeren ⇔ politie (preventief)

### *Sociale overlast*

- meldingen bij wijkdienst
- meldingen bij preventiedienst
- interventies, aantal en aard

### *Wijze waarop – methode – tool*

- Bevraging sleutelfiguren
- Stuurbord en meetinstrument

### *Frequentie*

- Jaarlijks

### *Opmerking*

Het fenomeen ‘drugs’ werd niet langer als strategische doelstelling opgenomen maar de maatregelen die projectmatig werden uitgewerkt in het vorig zonaal veiligheidsplan blijven van kracht en worden binnen de routinematige werking opgenomen. Wel wordt bij deze strategische doelstelling nog bijzondere aandacht geschonken aan de relatie drugs-jongeren.

## **STRATEGISCHE DOELSTELLING 2. (veiligheid en leefbaarheid)**

**“Het verbeteren van de politionele benadering van geweld tegen de persoonlijke integriteit, door het invoeren van een geheel van maatregelen op basis van een kwaliteitsvolle en integrale aanpak.”**

### Leiderschap

- Aanwijzen van coördinator
- Doorgedreven korpsbrede aanpak
- Creëren van een draagvlak
- Voorzien van de nodige capaciteit

### Strategie en beleid

- Intrafamiliaal geweld
- Echtscheidingsproblematiek
- Geweld tegen personen in de publieke ruimte
- Geweld tegen politie
- Lokaal sociaal overleg (totstandkoming hulpverleningstraject)
- Preventie (vroeg herkenning, snelle tussenkomst, advies aan doelgroepen)
- Interventie (nagaan mogelijkheden en kansen, registratie, aanbod daders en slachtoffers, snelle en goede doorverwijzing naar hulpverlening)
- Regelgeving/procedure: respect deontologie partners, vlotte samenwerking, snelle opstart hulpverlening, feedback
- Betere samenwerking met externe partners

### Management van medewerkers

- Bewustmaking van eigen medewerkers
- Opleiding van eigen medewerkers

### Management van middelen

- COL3 en COL04/2006
- Aanbevelingen nationale werkgroep

### Management van processen

- Opstellen hulpverleningstraject
- Kwaliteitsvolle processen-verbaal
- Crisisinterventie
- Eenvormige registratie
- Eenvormige afhandeling
- Geïntegreerde aanpak van geweld tegen personen in publieke ruimte (invoeren van bijvoorbeeld straatverbod)
- Aanbevelingen nationale werkgroep

### Mogelijke partners

- Scholen
- Preventiedienst
- Sociale bouwmaatschappij
- Parket
- Centrum Algemeen Welzijnswerk
- Psychiatrische spoedinterventie
- Dienst spoedgevallen
- Justitiehuis
- Centrum geestelijke gezondheidszorg
- OCMW
- Kind en Gezin
- Consulente jeugdrechtbank
- CLB
- Huisartsen
- Provinciale cel gelijke kansen
- Vertrouwenscentrum
- Gemeentebesturen

### Wijze van opvolging van deze strategische doelstelling

#### Mogelijke indicatoren

- Effecten op onveiligheidsgevoel
- Evolutie interventies
- Evolutie bezettingsgraad crisisopvang
- Aantal beschikbare plaatsen crisisopvang
- Opleiding eigen personeel
- Aantal overlegmomenten (intern en extern)
- Aantal doorverwijzingen
- Aantal maal feedback
- Aantal processen-verbaal en gevolg op parketniveau
- Evolutie operationele capaciteit (interventie en zorgteam)
- Evolutie aantal veelplegers
- Aantal hercontactnames in relatie met aantal interventies

#### Wijze waarop – methode – tool

- Bevraging sleutelfiguren
- Stuurbord en meetinstrument

#### Frequentie

- Jaarlijks

### **STRATEGISCHE DOELSTELLING 3. (veiligheid en leefbaarheid)**

***De politiezone Blankenberge/Zuienkerke wil op basis van de maatregelen van de ‘maatschappelijke veiligheid’ (proactie, preventie, voorbereiding, reactie en nazorg) samen met haar partners in veiligheid de eigendomsdelicten (woninginbraak, fietsdiefstal) op een integrale en geïntegreerde manier aanpakken.***

#### Leiderschap

- Aanwijzen van coördinator
- Doorgedreven korpsbrede aanpak
- Creëren van een draagvlak
- Voorzien van de nodige capaciteit

#### Strategie en beleid

- Preventie en sensibiliseren
- Plan van aanpak samen met partners
- Gerichtes acties
- Kwaliteitsvolle processen-verbaal
- Gebruik media

#### Management van medewerkers

- Sensibiliseren
- Opleiding

#### Management van middelen

- Gerichtes patrouilles
- Checklists

#### Management van processen

- Registratie in tool van de acties en de bevindingen
- Proces op basis van werkafspraken met partners, opvolging inbegrepen
- Proces preventie
- Proces reactie bij vaststellingen
- Proces nazorg

#### Mogelijke partners

- College van Burgemeester & Schepenen
- Gemeentelijke diensten
- Preventiedienst
- Pers
- Immobilia
- Handelsgebuurtekringen
- Parket
- Fietshandelaars
- Slotenmakers
- Schrijnwerkers

### Wijze van opvolging van deze strategische doelstelling

#### Mogelijke indicatoren

- interventies, aantal en aard
- Aangiftes
- Aantal inbraken of diefstallen

#### Wijze waarop – methode – tool

- Bevraging sleutelfiguren (dark number)
- Stuurbord en meetinstrument

#### Frequentie

- Jaarlijks

### **STRATEGISCHE DOELSTELLING 4. (veiligheid en leefbaarheid)**

***De politiezone Blankenberge-Zuienkerke wil samen met haar partners op een planmatige wijze bijdragen tot een verkeersveilige en –leefbare leefomgeving. Daarbij zal bijzondere aandacht uitgaan naar het wildparkeren, alcohol en drugs in het verkeer en overdreven snelheid. Dit willen we realiseren door het organiseren van preventieve activiteiten en het verhogen van de subjectieve en objectieve pakkans.***

#### Leiderschap

- Aanwijzen van coördinator
- Doorgedreven korpsbrede aanpak
- Creëren van een draagvlak
- Voorzien van de nodige capaciteit

#### Strategie en beleid

- Gebaseerd op analyse van de verkeersproblematiek qua veiligheid en mobiliteit: planmatige handhaving
- Inzet door de diverse onderdelen van de organisatie
- Aansturing
- Tussenkomen bij en adviezen aan wegbeheerders
- Zwakke weggebruikers in Blankenberge: jongeren, ouderen, bromfietsen, fietsers, voetgangers
- Zuienkerke: verhogen veiligheid op gewestwegen door snelheidscontroles, alcoholcontroles, gebruik beveiligingsmiddelen
- Parkeerbeleid
- Bromfietsbeleid: controle van opgedreven bromfietsen, dragen van de helm, vervoer van passagiers
- Voetgangersbeleid: infrastructuur – voetpaden – oversteekplaatsen, parkeerovertradingen, tijdelijke vergunningen (terrassen en werken), uitstallingen.

#### Management van medewerkers

- Bepalen welke de taken van eenieder zijn
- Inzet van agentes in het domein van het verkeer
- Inzet van de verkeersdeskundigen.
- Voorgezette vorming, intern en extern

### Management van middelen

- Gestuurde inzet van middelen

### Management van processen

- Communicatie met weggebruikers
- Controle alcohol en drugs in het verkeer
- De verkeerscontrole

### Mogelijke partners

- gemeentebestuur
- gewest
- preventiedienst
- scholen
- provincie
- BIVV
- VSV
- Fietsenbond
- PWA
- parket
- OPC
- de Lijn
- NMBS
- verkeerscommissie
- Eurotronics - ORBIT
- WPR
- gemeentediensten

### Wijze van opvolging van deze strategische doelstelling

#### Mogelijke indicatoren

- aantal verkeersanalyses
- aantal oriënteringen van de ploegen
- aantal adviezen aan wegbeheerders
- aantal controles per uur specifiek toezicht
- aantal uren snelheidscontrole op aangewezen plaatsen
- aantal uren alcoholcontrole
- aantal OI/PV verkeer binnen het beleid
- aantal OI/PV verkeer buiten het beleid
- aantal verkeersongevallen met zwakke weggebruikers
- aantal verkeersongevallen op de gewestwegen
- percentage opgeleide agentes
- percentage personeel opgeleid op het gebied van drugs in het verkeer
- verkeersklassen: verhouding aantal opgeroepen – aantal aanwezigen
- aantal gecontroleerde voertuigen
- aantal opgefokte bromfietsen inwoners ⇔ niet-inwoners
- percentage snelheidsovertredingen bemand ⇔ onbemand

#### *Wijze waarop – methode – tool*

Stuurbord en meetinstrument

#### *Frequentie*

Jaarlijks

## **STRATEGISCHE DOELSTELLING 5. (dienstverlening en werking)**

***Er wordt een stuurgroep aangesteld om aan de hand van de resultaten van het medewerkerstevredenheidsonderzoek prioriteiten vast te leggen die op projectmatige manier zullen aangepakt worden***

### Leiderschap

- Samenstellen van stuurgroep
- Creëren van een draagvlak
- Bepalen van de prioriteiten

### Strategie en beleid

- Dienstregeling voor niet-operationeel personeel herbekijken : vastleggen in systeem van glijdende uren.
- Dienstregeling Operationeel personeel herbekijken : arbeidsregeling voor interventie
- Ontwikkelen van een rookbeleid
- Uitwerken van het medewerkerstevredenheidsonderzoek.

### Management van middelen

- Implementatie ISIS
  - Website
  - Mail-applicatie
  - Mobiel maken informatica invoeren voor zover ISIS die mogelijkheid creëert.
- Besparingsmaatregelen :
  - Gemeente
  - Uitvoeren zodanig dat er weinig effect is op onze dienstverlening.

De resultaten van de stuurgroep zullen verder sturing geven aan deze strategische doelstelling.



# **HOOFDSTUK 4.**

## **HET COMMUNICATIEBELEID**

## 4.1. Externe communicatie

### 4.1.1. Te trekken te lessen over externe communicatie van het politiebeleid 2009-2012

De tijd dat onze ouders, toen zij jong waren, 's avonds zaten te kijken naar een flikkerend zwartwitbeeld op televisie, waarbij ze enkel de keuze hadden tussen een Vlaamse en een Franstalige zender is allang voorbij. Het medialandschap bestond toen uit wat kranten, tijdschriften, enkele radiostations en de pas gestarte televisie. De mediastructuur in België was toen redelijk eenvoudig. Vandaag is dat wel even anders.

Vandaag moet je, als je een beeld wilt hebben van wat er reilt en zeilt in de media, dagelijks de evoluties bij houden. Vandaag zijn we terecht gekomen in een multimediasamenleving.

Media zijn steeds intermediair. Als organisatie kan je nooit de bedoeling hebben om in de media te willen komen. Wel beogen we als organisatie via de media onze relevante doelgroepen te bereiken. 'In de media komen' kan voor een organisatie nooit een doel op zich zijn. Je moet je steeds de vraag stellen : "Wie wil ik bereiken? Hoe functioneert het? Welke doelgroepen bereiken de verschillende media? Hoe kan ik daarop inspelen.

Om extern te communiceren over het politiebeleid, om dus verantwoording af te leggen, moet je rekening houden met deze aspecten van gebruik van media, dat vandaag de dag zeer snel evolueert en vernieuwend is.

#### **Website**

Het opzetten, opbouwen en onderhouden van een website voor een organisatie is geen sinecure. Op de eerste plaats moet de site voldoen aan de behoeften van onze relevante doelgroepen. En verder moet de site die informatie bieden waarnaar onze gebruikers op zoek zijn.

Er zijn daarnaast evenwel drie factoren die vooral zullen bepalen of de website van de organisatie een succes wordt. Dat zijn actualisering, interactiviteit en de promotie van de site in derde media.

Vermits internet een pullmedium (informatie die wordt opgehaald) is moeten we zorgen dat onze doelgroepen op de hoogte zijn van het bestaan van de website. Dat kan alleen door een flinke, continue promotie van de site via klassieke kanalen.

Voor de invoering van sociale media als communicatiekanaal was de website het meest onmiddellijke mediakanaal dat we hadden om met de bevolking te communiceren en was de website de enige tool in het steeds veranderende digitale landschap.

Binnen de strategie voor het gebruik van sociale media wordt duidelijk gesteld dat de website het "centrale" communicatiekanaal blijft. Over onze website blijven wij meester wat niet helemaal het geval is voor de "merken" Facebook, Twitter, ed. Nog

meer dan de vorige jaren wordt dagelijks de informatie geactualiseerd, worden nieuwe artikelen rond politiethema's gepubliceerd en worden leuke weetjes online geplaatst.

Op de website vinden we de gangbare zaken terug: een overzicht van de structuur van het korps in de vorm van een organogram, meer uitleg over de verschillende diensten waaruit het korps bestaat, algemene informatie over verkeer en preventie en controleacties.

De website kan geconsulteerd worden via volgende link :  
[www.politieblankenberge.be](http://www.politieblankenberge.be)



## **Sociale media**

Tijdens het planningsgeprek van de woordvoerder van de politiezone met de korpschef op 22.03.2012 werd bij de woordvoerder als strategische doelstelling opgenomen : 'Voor zover de zone deze weg inslaat, coördineren van de inspanningen m.b.t. integratie van de sociale media in de zone'. Dit betekende de start voor de ontwikkeling van een sociale mediastrategie voor de politiezone Blankenberge/Zuienkerke.

Onze visie binnen ons mission statement bepaalt dat wij werken volgens de principes van excellente politiezorg en alle leden van de organisatie streven ernaar dat dit door de burgers als dusdanig ervaren en gewaardeerd wordt.

De visie op een 'excellente politiezorg' is gebaseerd op vier basisbegrippen, met name:

- gemeenschapsgerichte politiezorg;
- informatiegestuurde politiezorg;
- optimale bedrijfsvoering;
- maatschappelijke veiligheid'.

Door gebruik te maken van sociale media kan je voldoen aan de pijlers, de kenmerken en de principes van deze basisbegrippen.

Door het implementeren van sociale media zorg je er voor dat je extern georiënteerd bent, je staat midden in de gemeenschap, je integreert je in de maatschappij en door de reacties en vragen die je krijgt, weet je wat er speelt rond criminaliteit, leefbaarheid, veiligheid en mobiliteit. Afgaand op de interacties kan je probleemoplossend gaan werken en een analyse maken van eventuele problemen. Je sluit een partnerschap af met de burger want soms vraag je hen mee te werken aan veiligheid en leefbaarheid. Het biedt ons ook de mogelijkheid om verantwoording af te leggen voor wat we doen of wat we gedaan hebben en zo stellen we ons ook transparant op. Het biedt ons ook de mogelijkheid gebruik te maken van de bekwame betrokkenheid van de burger of zelfs de medewerkers.

De interactie met de burger zorgt er voor dat wij over bijkomende informatie en kennis beschikken om op een doeltreffende en doelmatige wijze te kunnen ageren. Het biedt ons tevens de mogelijkheid om zowel proactief als reactief te reageren op de verkregen informatie. Wij wisselen informatie uit met de burger om zo doelgericht(er) te kunnen werken.

Vanuit deze visie we begonnen met het schrijven van een sociale mediastrategie waarin onze website centraal moest staan. Hiertoe werd een social media team van vier medewerkers gevormd :

Het team besloot om een Facebookpagina ([www.facebook.com/LokalePolitieBlankenbergeZuienkerke](http://www.facebook.com/LokalePolitieBlankenbergeZuienkerke)) en een Twitteraccount ([www.twitter.com/PZBlankenberge](http://www.twitter.com/PZBlankenberge))aan te maken. Binnen de sociale mediastrategie werd ook vastgelegd omtrent welke thema's we zouden communiceren :

- aankondiging van verkeersacties
- meedelen van resultaten van verkeersacties
- versturen van opsporingsberichten
- oproep tot getuigen
- aankondigen van evenementen
- aankondigen van aanwezigheid van politie op evenementen
- verkeersmaatregelen naar aanleiding van evenementen
- verkeershinder naar aanleiding van wegwerkzaamheden
- public relations
- preventietips

en dit alles binnen het kader van veiligheid, leefbaarheid en mobiliteit. Het team stelde duidelijk dat we niet de taak van de pers gingen overnemen en dat onze berichten geen krantenartikels mochten worden. We zullen ook geen berichten brengen over bevoegdheden die niet tot ons takenpakket horen.

Ook zeer duidelijk werd gesteld dat de sociale mediakanalen niet gebruikt kunnen worden als noodkanaal. Het moet duidelijk zijn dat de burger wanneer hij dringende of onmiddellijke tussenkomst van de politie wil dit, nog steeds telefonisch contact met het noodnummer 101 of 112 of met de lokale dispatching. We stelden ook dat vragen of meldingen geplaatst op één van onze sociale mediakanalen beantwoord worden tussen 08.00 en 22.00 uur. Het is natuurlijk de ambitie om op langere termijn een 24 op 24 service aan te bieden.

Nadat Hoofdcommissaris Steven DE SMET in onze politiezone een uiteenzetting had gegeven over de mogelijkheden van politie en sociale media, gaf de korpschef het groen licht om op 10 mei 2012 de facebookpagina en het twitteraccount aan te maken.



Bij de start ondervond het team zowel binnen als buiten organisatie wat scepticisme om niet te zeggen negativisme. Binnen de organisatie werden de berichten met argusogen bekeken en dit noopte het team om snel een tussentijdse evaluatie te maken om nog eens duidelijk te bepalen welke berichten konden en niet. Op onze facebookpagina kregen we ook reacties in de trend van “wat moet de politie op facebook doen, hebben ze daar tijd voor? Ze zouden beter op straat criminelen pakken”. Ook de lokale reguliere pers was niet zo gelukkig met het feit dat wij gebruik gingen maken van sociale media, zij zagen en zien ons misschien nog altijd als ‘concurrenten’ als het gaat om het informeren van de burger.

Toen we een bericht brachten omtrent het vernietigen van het koninklijk besluit omtrent het parkeren van motorfietsen op het trottoir was het net of dit bericht alleen maar op de stad Blankenberge betrekking had. Er werd op motorfiets gerelateerde websites zelfs aangeraden niet meer naar Blankenberge te komen. Het

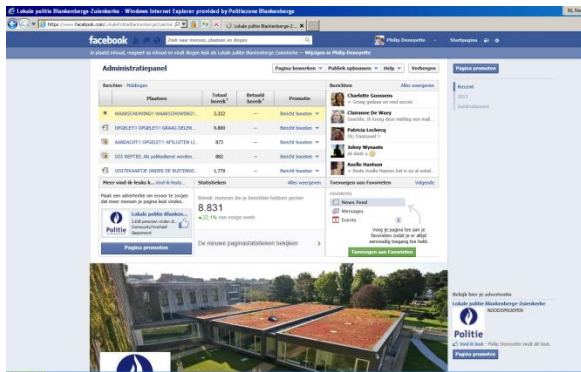
noodzaakte ons om het bericht te verwijderen en nog eens te benadrukken dat de schorsing van het KB niet enkel gold voor Blankenberge.

Eind juni 2012 werden we in Blankenberge geconfronteerd met een serie inbraken gepleegd door vermoedelijk een rondtrekkende dadergroep. Hierbij werd bij een garagediefstal een Mercedes gestolen. Het team besloot een oproep op onze website en onze sociale mediakanalen een oproep te plaatsen met de vraag om uit te kijken naar dit gestolen voertuig. Opnieuw kregen we reacties in de trend van “in plaats van op facebook oproepen te doen zou je beter gaan zoeken”, enz.. Twee dagen na de diefstal laat een man, die onze Facebookpagina ‘leuk vindt’ zijn hondje uit en ter hoogte van een complex met garageboxen merkt hij een Mercedes op, nadat hij nog eens de nummerplaat op ons bericht laat nakijken, neemt hij met ons contact op en meldt hij het aantreffen van het gestolen voertuig. Dit succes heeft onze aanwezigheid op sociale media een enorme boost gegeven. We vonden ook nog een gestolen elektrische fiets terug via een bericht op onze Facebookpagina. Ook binnen het korps ebde de meeste kritiek stilletjes aan weg en sindsdien wordt onze medewerking vaker gevraagd.

Ons Twitteraccount kreeg wat nationale aandacht toen wij in het pinksterweekend 2012 gebruik maakte van twitter om oproepen te plaatsen met de vraag mee te helpen zoeken naar verloren gelopen kinderen op het strand. We maakten ook gebruik van Twitter tijdens het dancefestival “Beachland” maar in beide gevallen was het effect verwaarloosbaar wat verklaard kan worden aan het feit dat we toen nog maar zeer recentelijk gebruik maakten van sociale media.

Op 10.10.13 hebben we op Facebook 2.639 vind ik leukers en op Twitter 892 volgers.

Het gebruik van sociale media wordt als positief ervaren binnen onze politiezone. We hebben ook de indruk dat meer mensen de weg vinden naar de mediakanalen die we gebruiken. De drempel om zich tot de politie te richten wordt zeer laag en dat kan maar als een meerwaarde gezien worden. Omdat wij ons als politiezone zo open stellen in het interactief communiceren, worden wij ook vaak geconfronteerd met vragen of frustraties omtrent bevoegdheden die niet tot de onze behoren. Zoals we reeds aanhaalden, waken wij er sterk over om geen verklaringen te doen of berichten te plaatsen die betrekking hebben tot de bevoegdheden van andere organisaties.



## **Jaarverslag**

Sinds 2010 publiceren wij ons jaarverslag op onze website. Het jaarverslag is opgebouwd volgens de velden van EFQM-managementmodel politie België. De layout en de hoofdstukken zijn elk jaar hetzelfde. Dit zorgt voor een uniformiteit die het lezen en begrijpen van het jaarverslag mogelijk maakt en vergemakkelijkt.

Het jaarverslag dient ook als bron voor ons Zonaal Veiligheidsplan.

#### **4.1.2. Intenties betreffende de externe communicatie van het politiebeleid 2014-2017**

De opgebouwde relatie met de pers behouden en van hieruit tot een blijvende optimale samenwerking komen.

We zullen verder sociale media inzetten om extern te communiceren. De inzet van sociale media past volledig binnen de visie op een excellente politiezorg. Het gebruik er van wordt voldaan aan de pijlers, de kenmerken en principes van de vier basisbegrippen van een excellente politiezorg. Je bent extern georiënteerd, je integreer je en je staat midden in de gemeenschap. De interactie met de burger levert je informatie en kennis op, zodat je op een gepaste manier probleemoplossend werken. Het medium biedt je ook de mogelijkheid om verantwoording af te leggen voor waarom je iets doet, wat je zal doen en wat de resultaten zijn. Met andere woorden : je voert een transparant beleid.

Bij het gebruik van sociale media vergeten we zeker niet dat in onze externe communicatie onze eigen website centraal blijft staan en dat informatie dat verspreid wordt op sociale media ook consulteerbaar is op onze website want niet iedereen is actief op sociale media. Het moet dus een permanent aandachtspunt zijn om de website actueel te houden. We volgen de ontwikkeling van het nieuwe webplatform aangeboden door de Vast Commissie bij de Lokale Politie.

## **4.2. Interne communicatie**

#### **4.2.1. Te trekken te lessen over interne communicatie van het politiebeleid 2009-2012**

In veel organisaties zijn mensen niet tevreden over de interne communicatie<sup>24</sup>. Toch is niet altijd duidelijk of er wel echt sprake is van een communicatieprobleem. Dat vraagt om een afbakening en een definitie van de kernbegrippen informatie, communicatie en interne communicatie. Informatie is een hoeveelheid gegevens die een ontvanger bereikt en die voor hem of haar van belang is. We kennen taakinformatie, beheerinformatie, beleidsinformatie en sociale informatie. Het uitwisselingsproces van die informatie tussen mensen noemen we communicatie. Onder interne communicatie verstaan we ‘een proces van continue uitwisseling van boodschappen tussen personen die deel uitmaken van dezelfde organisatie’. Deze definitie verwijst naar twee cruciale aspecten: de informatiedoorstroming en de kwaliteit van de samenwerking tussen mensen.

Interne communicatie kan persoonlijk plaatsvinden (gesprekken, presentaties) of door middel van schriftelijke of elektronische middelen, zoals intranet. Deze zijn echter altijd ondersteunend aan de persoonlijke communicatie.

---

<sup>24</sup> REIJNDERS E., “*Interne communicatie : aanpak en achtergronden*”, Assen, Koninklijke Van Gorcum,, 2003, 227p.



Interne communicatie is nodig om deeltaken te coördineren, om mensen te binden aan de organisatie, om mensen en middelen op elkaar af te stemmen en om mensen te laten samenwerken om de organisatiedoelen te bereiken.

Binnen de politiezone worden per referentieperiode (met uitzondering van de maanden juli en augustus) interne voortgezette vorming gegeven. Tijdens deze vormingen worden onder andere nieuwe wetgevingen/reglementeringen toegelicht maar is er ook een uur voorzien voor overleg met de korpschef. Tijdens dit overleg licht de korpschef enkele beleidsbeslissingen toe en kunnen de medewerkers vragen stellen of voorstellen doen aan de korpschef. Daarnaast hebben we in de politiezone ook een intranet dat zeer actueel wordt gehouden. Om medewerkers naar het intranet te 'lokken' vormt het ook de startpagina naar de link voor het invoeren van de gepresteerde uren.

Bij het medewerkerstevredenheidsonderzoek, afgenomen in oktober 2012 (resultaten 2013), werd gepeild naar de mening over de 'informatiedoorstroming'. Hierbij werd gepeild naar de mate waarin de organisatie de personeelsleden op de hoogte houdt van belangrijke gebeurtenissen, evaluatiecriteria, de missie en waarden van de politie, de nodige informatie voor het werk en andere, vertoont een gemiddelde van 3,56 op 5 en dat is in vergelijking met de andere schalen op het organisatieniveau eerder hoog. 58% vindt de missie en waarden van de politie duidelijk genoeg en 73% vindt dat hij/zij over de nodige informatie beschikt om het werk uit te voeren. 68% is voldoende op de hoogte van de structuur en de werking van de geïntegreerde politie. 61% kent zijn/haar evaluatiecriteria. 51% voelt zich voldoende op de hoogte van belangrijke gebeurtenissen bij de politie.

Ondanks de eerder positieve resultaten moet ook aandacht geschonken worden aan de opmerkingen van de medewerkers die van oordeel zijn dat de organisatie eerder negatief scoort voor wat betreft interne informatiedoorstroming.

Er werden ingrepen gedaan om te zorgen dat de operationele informatie bij de mensen terechtkomt die ze nodig hebben. Hiertoe werden verschillende overlegmomenten tussen verschillende diensten voorzien en werd voorzien in een systeem van 'Interne Informatiefiche'. Het systeem kan je wat vergelijken als een interne RIR of RAR, waarbij de medewerker bekomen informatie kan bezorgen aan het diensthoofd van de 'Gerechtelijke Dienst' die instaat voor de verdere verspreiding of exploitatie van de bekomen informatie.


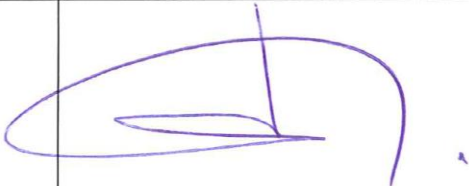



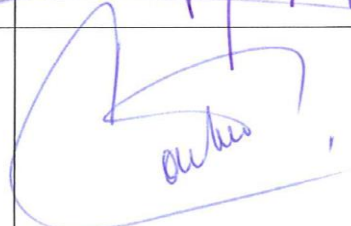
#### **4.2.2. Intenties betreffende de interne communicatie van het politiebeleid 2014-2017**

Een grondige evaluatie van het bestaande intranet dringt zicht op. Er wordt heel wat informatie in het systeem 'gepompt', zodat we dreigen het bos door de bomen niet meer te zien. De boomstructuur van het intranet moet herbekeken worden zodat de informatie gemakkelijk gedeeld kan worden en terug te vinden is voor elk personeelslid van onze organisatie.

# **HOOFDSTUK 5.**

## **GOEDKEURING VAN HET PLAN**

## 5.1. Goedkeuring

Voor kennisname van het bovenstaande & voor akkoord over het huidige zonaal veiligheidsplan	
Datum zitting: 21 oktober 2013	
Leden van de zonale veiligheidsraad	Handtekening
De Heer DE KLERCK Patrick Burgemeester-voorzitter	
De Heer DE Vlieghe Alain Burgemeester	
De Heer BILLIOUW Guy Waarnemend Procureur des Konings	
De Heer QUAGHEBEUR Hans Korpschef	
De Heer GHEYSEN Luc Bestuurlijk Directeur-coördinator	
De Heer MARTENS Rigobert Gerechtelijk Directeur a.i.	

# **HOOFDSTUK 6.**

## **ACTIEPLANNEN EN PROJECTEN**

# **VERSPREIDINGSLIJST**

# BIJLAGEN

1. Demografische elementen
2. Campings en hotelwezen
3. Onderwijs
4. Economische toestand
5. Politiële criminaliteitsstatistieken
6. Strategisch veiligheids- en preventieplan 2007-2010 preventiedienst stad Blankenberge
7. Notulen zonale veiligheidsraden
8. Mission statement
9. Bevraging sleutelfiguren
- 10 Veiligheidsmonitor 2006
- 11 Prioriteitendiagram en argumentatiemodel