



Politiezone Blankenberge – Zuienkerke (PZ 5445)

Jaarverslag 2013



Inhoudsopgave

VOORWOORD	<i>p. 4</i>
INLEIDING	
Geografische en demografische gegevens	<i>p. 6</i>
1. LEIDERSCHAP	
Missie, visie en waarden	<i>p. 8</i>
Organogram	<i>p. 9</i>
Beleidsorganen	<i>p. 11</i>
• Het politiecollege	<i>p. 11</i>
• De politieraad	<i>p. 11</i>
• De zonale veiligheidsraad	<i>p. 12</i>
• Het managementteam	<i>p. 13</i>
Visie naar een excellente politiezorg	<i>p. 14</i>
Gehanteerd bedrijfsvoeringsmodel-organisatieontwikkelingsmodel	<i>p. 15</i>
Interne en externe communicatie (vanuit het leiderschap gedreven)	<i>p. 16</i>
Intranet	<i>p. 16</i>
2. STRATEGIE EN BELEID	
Zonaal veiligheidsplan	<i>p. 18</i>
1. Veiligheid en leefbaarheid	<i>p. 18</i>
2. Dienstverlening en werking	<i>p. 18</i>
Actieplannen 2011	<i>p. 19</i>
1. Drugsproblematiek	<i>p. 19</i>
2. Gezinsgerelateerde problemen	<i>p. 21</i>
3. Maatschappelijke overlast	<i>p. 22</i>
4. Verkeer	<i>p. 23</i>
5. Welzijn en veiligheid op het werk	<i>p. 23</i>
6. Wijkwerking	<i>p. 23</i>
7. Samenwerking CIC	<i>p. 23</i>
8. Capaciteitsmeting	<i>p. 26</i>
9. Samenwerking met SPN	<i>p. 31</i>
10. Verbeterprojecten 2011	<i>p. 31</i>
Protocollen	<i>p. 33</i>
3. MANAGEMENT VAN MEDEWERKERS	
Voorzien personeelskader – huidig kader	<i>p. 34</i>
Operationeel kader	<i>p. 34</i>
1. Officierskader	<i>p. 34</i>
2. Middenkader	<i>p. 35</i>
3. Basiskader	<i>p. 35</i>
4. Kader agenten van politie	<i>p. 35</i>
Administratief en logistiek kader	<i>p. 35</i>
Personeelsbeleid	<i>p. 36</i>
1. Selectieprocedure	<i>p. 36</i>
2. Vorming, training en opleiding	<i>p. 36</i>
3. Ziekteverzuim	<i>p. 37</i>
4. Evaluaties	<i>p. 37</i>
Mentorschap	<i>p. 38</i>
Vertrouwenspersonen	<i>p. 38</i>
Preventie en bescherming op het Werk (PBW)	<i>p. 38</i>
Inzet CIK	<i>p. 38</i>
Opleiding geweldsbeheersing	<i>p. 39</i>

Verlofregeling	p. 39
Rechtshulp en zaakschade	p. 40
4. MANAGEMENT VAN MIDDELEN	
Overzicht begroting – raming	p. 41
Aankopen 2011	p. 43
Kennis en technologie	p. 43
1. Informatica	p. 43
2. Radiocommunicatie	p. 44
Materiaal en diensten	p. 45
1. Huisvesting	p. 45
2. Vervoermiddelen	p. 46
Nieuwbouw	p. 47
5. MANAGEMENT VAN PROCESSEN	
De sluier van processen gelicht	p. 50
Hoe staat het met management van processen in ons korps?	p. 50
6. MEDEWERKERS	
Personeelsverloop	p. 52
Onbeschikbaarheid personeel	p. 52
Familiedag	p. 53
7. KLANTEN, LEVERANCIERS EN PARTNERS	
Intern Toezicht	p. 55
1. Numerieke gegevens	p. 55
2. Herkomst van de dossiers	p. 55
3. Voorwerp van de ingediende klacht	p. 55
4. Aard van de dossiers	p. 55
5. Afgehandelde dossiers met eindbeslissing	p. 55
6. Tucht dossiers	p. 55
Transport van eigenaars van getakelde voertuigen	p. 55
8. MAATSCHAPPIJ	
Website	p. 57
Sociale media	p. 58
Imagebuilding	p. 61
Stageplaatsen extern politie	p. 61
Bijstand aan de Lijn	p. 62
Bezoeken aan het commissariaat – Busongeval Sierre	p. 62
Opendeurdag	p. 63
9. BESTUUR EN FINANCIERS	
Kantschriften	p. 66
Handhaving openbare orde	p. 66
Criminaliteit	p. 68
Gerichte acties	p. 75
Aanhoudingen	p. 76
1. Bestuurlijke aanhoudingen	p. 76
2. Gerechtelijke opsluitingen	p. 84
Verkeer	p. 86
1. Verkeersongevallen	p. 86
2. Verkeershandhaving	p. 87
3. Opgefokte bromfietsen	p. 87
4. Alcohol en drugs	p. 87
5. Schoolgaande jeugd	p. 88

Voorwoord

Waarde lezer,

Het jaarverslag 2013 van Uw politie ligt voor U.

In uitvoering van onze wens om transparant te zijn, één van de pijlers van de gemeenschapsgerichte politiezorg, geven wij U hierbij gedetailleerd inzicht in onze werking van het voorbije jaar.

Globaal gezien ontwaren wij daarbij drie tendensen:

- Intrafamiliaal geweld gaat in onze politiezone nog altijd in stijgende lijn. Is het omdat het meer voorkomt, of omdat de aangiftebereidheid is verhoogd, feit is dat wij er als politiedienst dagdagelijks mee worden geconfronteerd. Het fysiek, psychisch en economisch leed dat hierdoor wordt veroorzaakt is aanzienlijk. Het is dan ook voor ons als politiedienst, die meer dan ooit gericht is op samenwerking, moeilijk te begrijpen dat de sociale sector nog altijd, en in stijgende lijn, zwaait met het vaandel van het beroepsgeheim, waardoor een multidisciplinaire benadering van de concrete problemen sterk bemoeilijkt wordt. Het enige slachtoffer van deze evolutie zijn de partners, de kinderen en de ouderen die in een dergelijke problematiek verzeild geraken.

- Wij worden als middelgrote zone in stijgende mate omsingeld door globalisering en schaalvergroting als mondiale tendensen. De federale politie "plooit zich terug" op het provinciale niveau. De wens om enerzijds de overhead af te slanken, en anderzijds te besparen ligt ongetwijfeld aan de basis van deze initiatieven. Wij kunnen als zone enkel getuigen dat de steunverlening van de federale politie aan de lokale zeker niet stijgt. We verwachten overigens dat deze "bedrijven in reorganisatie" de komende jaren de handen vol zullen hebben met zichzelf en met hun eigen herstructurering. Tegelijk zien we steeds meer operationele opdrachten richting lokale politie uitkomen.
... Met, laat ons even kort door de bocht gaan, het gevolg dat men zich her en der in de lokale politie begint te specialiseren, dat uiteindelijk op onze huidige schaal niet meer aankan, en dan denkt aan fusies, en schaalvergroting op onze beurt. De ervaringen met de brandweershervorming tonen echter aan dat schaalvergroting niet altijd eenduidig voordelig is, of toch niet voor iedereen.

- Onze zone werd in 2013 geconfronteerd met haar hoogste absentiecijfer ooit. Daarvoor waren verschillende oorzaken die in dit rapport worden uiteengezet. Mijn conclusie is, dat staat in geen enkele managementcursus, maar is toch een realiteit: we hebben pech gehad wat betreft de gezondheid van ons personeel. Onze Bradfordfactor, nog altijd één van de laagste in de provincie, toont aan dat van misbruik van ziektedagen, en van een structurele ontevredenheid in het korps geen sprake is. Nogal wat collega's kregen echter in 2013 te maken met een ongeval, of een ernstig gezondheidsprobleem.

Afgezien van dit alles kan ik echter als korpschef getuigen dat het goed gaat in de politiezone. Vacatures worden probleemloos opgevuld, en, de cijfers in het rapport tonen het aan: het is hier veilig wonen en leven. We hopen dit, althans toch voor een deel, op onze rekening te mogen schrijven.

Met vriendelijke groeten,
Hans Quaghebeur
Hoofdcommissaris
Korpschef

INLEIDING

Het voorliggend jaarverslag werd opgesteld volgens het EFQM-managementmodel politie België en de tool 'Jaarverslag' ter beschikking gesteld door de Directie voor de relaties met de lokale politie.

De resultaatgebieden van het EFQM-managementmodel politie België (hoofdstukken 6-9) stellen ons in staat om verantwoording af te leggen over de werking van het korps en de bereikte resultaten.

Met dit jaarverslag willen we ons echter niet beperken tot resultaten maar willen we, gebruik makend van de organisatiegebieden (hoofdstukken 1-5), ook het kader dat deze werking en deze resultaten mogelijk maakt, schetsen. Op deze manier hopen we een volledige transparantie van onze organisatie te bekomen.

Geografische en demografische gegevens

De politiezone Blankenberge – Zuienkerke is, zoals de naam het zegt, samengesteld uit twee gemeenten: de stad Blankenberge en de gemeente Zuienkerke.

De stad Blankenberge bestaat uit twee oudere woonkernen: Blankenberge en Uitkerke. Deze twee kernen zijn door de groeiende verstedelijking in elkaar opgegaan, ze zijn enkel bouwfysisch te onderscheiden. De stad is geconcentreerd gebouwd rond twee grote verkeersassen: de Kustbaan N34 en de verbindingsweg naar Brugge N371. De deelgemeente Uitkerke heeft door haar polders een oppervlakte van 14,81 km². Blankenberge zelf is 2,61 km² groot.

Blankenberge telde eind 2013 19.837 inwoners (48,60% mannen en 51,40% vrouwen) wat betekent dat er ongeveer 1339 inwoners zijn per km². Hierbij moeten we ook rekening houden met het feit dat een deel van de oppervlakte, zoals hiervoor werd aangehaald, ingenomen wordt door landbouwgronden. We mogen dus stellen dat, rekening houdend met de urbanistische omstandigheden, Blankenberge gekenmerkt wordt door een geconcentreerde, aaneengesloten bebouwing. Het aantal buitenlanders bedraagt 4,8% van de bevolking.

Het belangrijkste kenmerk van de stad Blankenberge is vanzelfsprekend dat het een kustgemeente is. Blankenberge heeft een strand van 3,3 km lang. Dit geeft de stad vanuit elke typologie een specifiek statuut. Als belangrijke reden hiervoor geldt zeker de aanzienlijke aangroei van de bevolking tijdens de weekends en de vakantieperiodes, maar dit is niet de enige reden. Het toerisme als economische activiteit en de aantrekkingskracht die van de kust uitgaat, bepalen een aantal specifieke noodwendigheden, die directe gevolgen hebben op de verstedelijking en op de bevolkingssamenstelling. De ver doorgedreven morfologische urbanisatie komt niet tot uiting in de grote bevolkingsconcentraties omdat de graad van bewoning sterk seizoensgebonden is.

De gemiddelde werkloosheidsgraad in de stad bedroeg in 2013 10,81 % (stijging met 1,78% tov 2012/ 9,04%) (mannen : 10,82% / vrouwen : 10,81%)

Typisch voor Blankenberge is het feit dat de binnenstad vlak aan het strand ligt. Zij wordt gekenmerkt door volks amusement in de talrijke horecazaken, verscheidene toeristische attracties en vooral door de organisatie van een aanzienlijk aantal evenementen. In 2013 waren dat onder meer het carnaval, de havenfeesten, de bloemencorso, Vitaya zomertoer, Vlaanderen muziekland en Beachland. Tijdens het toeristisch seizoen zijn er bovendien wekelijks rommelmarkten, avondmarkten, brocantemarkten, naast de gewone markt die tweemaal per week plaatsvindt.

Blankenberge heeft nog altijd een eigen haven. De vroegere vissershaven is intussen omgebouwd tot een moderne jachthaven waar ruim 1000 plezierboten en zeiljachten hun plaats vinden.

De commerciële activiteit aan de kust berust op twee fundamenteën: het verblijfstoerisme en het eendagstoerisme. Blankenberge is één van de belangrijkste kustplaatsen wat het aantal toeristen en hotelreserveringen betreft. De hele zomer is het heel druk in de stad. In juli en augustus worden er dagelijks tientallen zogenaamde toeristentreinen ingezet en het is ook erg druk op de reguliere treinverbindingen die Blankenberge rechtstreeks met Brussel verbinden. Samen met Oostende is Blankenberge tijdens deze periode de populairste kustbestemming.

Verder kan ook worden gesteld dat Blankenberge een nachtleven kent dat zich op twee plaatsen in de stad concentreert en ook toeristen vanuit de omliggende gemeenten (vooral uit De Haan en Knokke-Heist) aantrekt.

De deelgemeente Uitkerke wordt zoals gezegd vooral gekenmerkt door haar polders. Men vindt er een uitgestrekt vogelreservaat in een agrarisch gebied.

De gemeente Zuienkerke is een rurale gemeente en ontstond uit de fusie van de vier landelijke polderdorpjes Houtave, Meetkerke, Nieuwmunster en Zuienkerke. Het ligt ingesloten tussen de dichtbevolkte provinciehoofdstad Brugge en de kust. Zuienkerke telde einde 2013 2.740 inwoners (50,77% mannen en 49,23% vrouwen) en beslaat een oppervlakte van 48,86 km², wat betekent dat Zuienkerke ongeveer 56 inwoners telt per km². Dit wordt verklaard door het uitgesproken ruraal karakter. Het aantal buitenlanders bedraagt 1,27% van de bevolking.

De gemeente Zuienkerke wordt doorkruist door drie belangrijke verkeersaders: de N371 (de verbindingsweg Brugge – Blankenberge), de N9 (de verbindingsweg Brugge – Oostende) en de N307 (de verbindingsweg Brugge – Wenduine).

De gemiddelde werkloosheidsgraad in Zuienkerke bedroeg in 2012 4,72% (daling met 1,27% tov 2011 / 3,45%) (mannen : 3,015% / vrouwen : 6,69%).

90% van de oppervlakte van Zuienkerke is potentiële landbouwgrond. De belangrijkste teeltgroepen zijn weiden en grasland, granen, groenvoedergewassen, nijverheidsgewassen en extensieve groenteteelt in open lucht. De veeteelt heeft voornamelijk betrekking op de runderteelt, niet zozeer qua aantal dieren, maar wel qua aantal bedrijven (bijna 72%). De varkensteelt is niet zo intensief (24%). Het aantal stukken pluimvee wordt op ca. 90.000 geschat, verspreid over 18 bedrijven. In de laatste jaren merken we een vermindering van het aantal banen in de landbouwsector.

Uit deze uiteenzetting mag blijken dat de twee gemeenten die de politiezone Blankenberge – Zuienkerke vormen sterk van elkaar verschillen en dat bij de bepaling van het politiebeleid moet worden rekening gehouden met de noodwendigheden eigen aan elk van deze gemeenten.

• LEIDERSCHAP

Missie, visie en waarden

In kader van de opmaak van het zonaal veiligheidsplan 2009-2012 werd aan onze belanghebbenden gevraagd welke kenmerken zij verwachtten terug te vinden bij de lokale politie Blankenberge-Zuienkerke. Aan de hand van hun antwoorden werd er een nieuw Mission Statement geschreven.

Missie

De lokale politie Blankenberge-Zuienkerke verzekert op een efficiënte, kwalitatieve en professionele wijze de basispolitiezorg voor alle burgers in onze zone waarbij de gemeenschapsgerichte dienstverlening rechtstreeks bijdraagt tot een veilige en leefbare omgeving.

Visie

Wij werken volgens de principes van excellente politiezorg en alle leden van de organisatie streven ernaar dat dit door de burgers als dusdanig ervaren en gewaardeerd wordt.

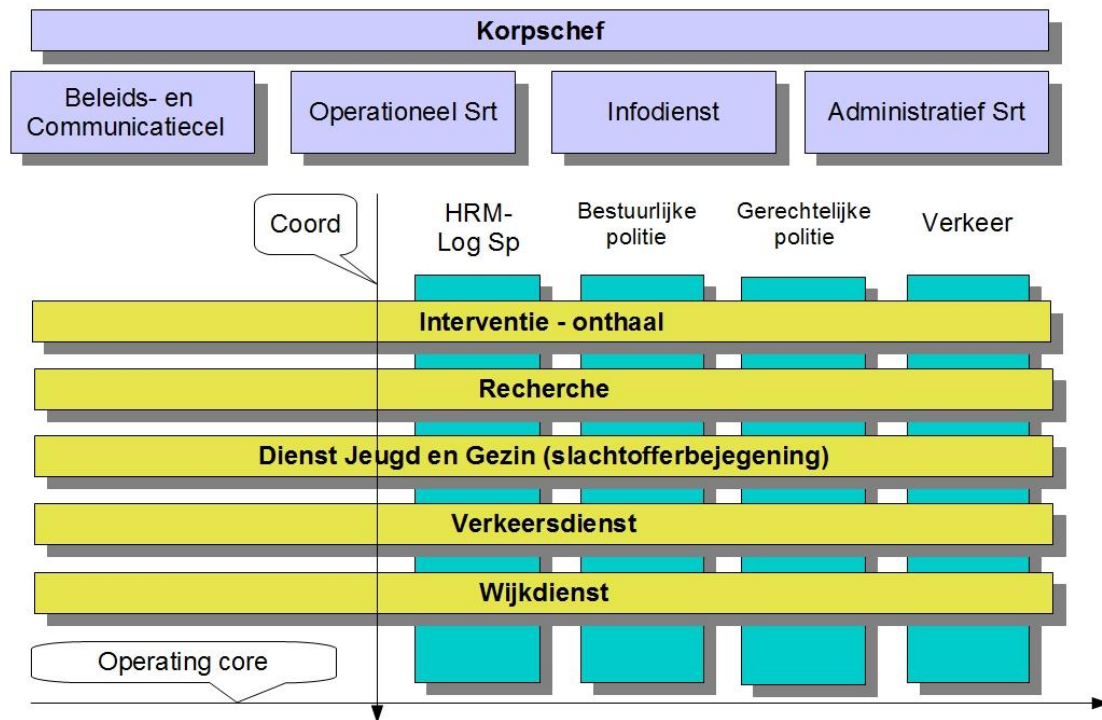
Deze visie impliceert dat wij, als een transparante, dynamische en innovatieve organisatie, zullen bijdragen tot de integrale veiligheid in onze gemeenschap. Volgens dezelfde principes zal geïnvesteerd worden in de bekwaamheid, de betrokkenheid en de motivatie van de medewerkers.

Hierbij baseren wij ons ook op wederzijds respect, waardering, samenwerking en overleg.

Waarden

Professioneel en klantgericht
Integer en objectief
Efficiënt en probleemoplossend
Respectvol en bereid om te luisteren
Loyaal en verantwoordelijk
Enthousiast en gedreven

Organogram



Het korps staat onder leiding van de korpschef HCP QUAGHEBEUR Hans, die samen met het managementteam het korps beheert.

Vier cellen werken voor de ganse organisatie:

1. de beleids- en communicatiecel, waarbinnen het beleid tot stand komt;
2. het operationeel secretariaat waar de coördinatie gebeurt wat betreft de inzet van personeel en de inhoudelijke concrete opgave van uit te voeren opdrachten;
3. de infodienst waar de gerechtelijke documentatie en de registratie van de informatie plaatsvindt, onder leiding van CP CALLIER Michel;
4. het administratief secretariaat met opdrachten in het domein van HRM (human resources management), logistiek en met de specifieke secretariaatfunctie voor de korpschef, onder leiding van CP VAN HOOF Patrick.

Vijf diensten vormen (horizontaal in het schema) de operating core. Daar bevindt zich het personeel dat de opdrachten op het terrein daadwerkelijk uitvoert:

1. de dienst Interventie en Onthaal van CP SOULLIAERT Henk
2. de recherche van CP VAN DAMME Dimitry
3. het zorgteam van HINP MARYSAEL Marino
4. de verkeersdienst van CP CALLIER Marc
5. de wijkdienst van HINP SIMOENS Gregory

Dwars door deze operating core lopen vier functioneringskanalen waarbinnen de werking wordt bepaald (verticaal in het schema):

1. de materie HRM – logistieke steun: verantwoordelijkheid CP VAN HOOF Patrick
 - de materie Bestuurlijke Politie: verantwoordelijkheid CP VAN LANDSCHOOT Koen
 - de materie Gerechtelijke Politie: verantwoordelijkheid van CP SOULLIAERT Henk

- de materie Verkeer: verantwoordelijkheid van CP CALLIER Marc

Daarnaast zijn er nog volgende specifieke functies:

- woordvoerder: HINP DENOYETTE Philip
- ICT-adviseur: PATTEEUW Jens

In ons korps van middelgrote omvang is het moeilijk om personen één uitsluitende bevoegdheid te geven. Leidinggevendenden kunnen dan ook taken krijgen als verantwoordelijke voor een component van de operating core, als verantwoordelijke voor één van de verticale functionaliteiten, voor een project, of voor een combinatie daarvan.

Een dergelijk model van 'Multi-unit organisatie' is aangewezen voor diensten die een grote diversiteit aan opdrachten hebben, uit te voeren door hetzelfde personeel.

De voordelen van dit model zijn:

- het is motiverend: ieder kent zijn taken en verantwoordelijkheden
- een betere realisatie van de doelstellingen wordt mogelijk
- het is een soepele organisatievorm
- het is een organisatievorm waarin overleg ingebouwd zit

De nadelen zijn:

- er is mogelijkheid van conflicten tussen de 'horizontale' en de 'verticale' werking
- er is het gevaar van een dubbele hiërarchie

Voor klassieke auteurs is het idee van een dergelijke matrixstructuur uit den boze: het is een inbreuk op alle principes en de structuur zou niet langer ordelijk en overzichtelijk zijn. Toch werd voor dit model gekozen omdat in feite een dubbele gezagsstructuur niemand vreemd is. Velen onder ons zijn immers opgegroeid in een gezin met een dubbele gezagsstructuur.

In deze structuur zijn verschillende lijnmanagers gezamenlijk en gelijkelijk verantwoordelijk voor de beslissingen en daarom zijn zij gedwongen om eventuele problemen in onderling overleg op te lossen. En er blijft nog altijd de korpschef die de uiteindelijke beslissing kan nemen.

'Matrixorganisaties zijn geschikt voor organisaties die bereid zijn hun conflicten op te lossen via informele onderhandelingen tussen gelijken in plaats van hun toevlucht te nemen tot het formele gezag, tot de formele macht van superieuren over ondergeschikten en van lijn over staf. De matrixstructuur is geschikt voor volwassen organisaties.'

Het spreekt voor zich dat de organisatievorm waarvoor onze zone koos tot stand kwam na overleg in het managementteam.

Het korps werkt nu al enige tijd in een dergelijke structuur en de kaderleden beginnen het nieuwe karakter van hun plaats en functie ten volle te ontdekken en toe te passen. Wij zijn van 'uitvoerders van bevelen' meer geëvolueerd naar 'meedenkers' met de leiding en verantwoordelijke initiatiefnemers.

Beleidsorganen

1. Het politiecollege

In een meergemeentezone, zoals de PZ Blankenberge-Zuienkerke, oefent het politiecollege de bevoegdheden van het college van burgemeester en schepenen en de bevoegdheden van de burgemeester uit. De bevoegdheden zijn die bevoegdheden die samenhangen met de organisatie en het beheer van de lokale politie (bv.: het uitoefenen van het gezag over het korps en de korpschef, het geven van orders, het opleggen van tuchtsancties, het doen van aankopen en aanbestedingen).

Het politiecollege is als volgt samengesteld : de heer DE KLERCK Patrick, burgemeester van Blankenberge, voorzitter, de burgemeester van Zuienkerke de heer DE VLIEGHE Alain. De Secretaris is Peter VERHEYDEN (stadssecretaris Blankenberge). De korpschef, hoofdcommissaris Hans QUAGHEBEUR is ook lid van het politiecollege.

Bij bespreking van financiële aangelegenheden wordt als deskundige de bijzonder rekenplichtige Dirk PLOMPEN uitgenodigd om deel te nemen.

In 2013 kwam het politiecollege 13 maal bijeen.

2. De politieraad

In meergemeentezones wordt voorzien in de oprichting van een politieraad, waarnaar een belangrijk gedeelte van de bevoegdheden van de gemeenteraden (niet allemaal) wordt overgeheveld. Door de rechtspersoonlijkheid van de zone kan de politieraad de lokale politie effectief organiseren en beheren. Alle bevoegdheden inzake begroting, personeelsformatie en benoemingen behoren tot de bevoegdheden van de politieraad.

De politieraad wordt gevormd door het politiecollege en vijftien gemeenteraadsleden (dertien van Blankenberge en twee van Zuienkerke).

De politieraadsleden waren in 2013 :

BLANKENBERGE	ZUIENKERKE
DE KLERCK Patrick	DE VLIEGHE Alain
BENOOT Charlotte	BONTE Brigitte
DE CONINCK Guy	GOETHALS Eddy
DE MEULENAERE Patrick	
DEVOS Tom	
AERTS Ilya	
DE PAUW Annie	
JACOBS Jeannine	
KINA Patrick	
MEYERS Jean-Pierre	
PAUWELS Michèle	
PUYPE Jeannine	
VAN RYSSEL Catharine	
VIERSTRAETE Linda	

In 2013 kwam de politieraad 7 maal samen.

3. De zonale veiligheidsraad

In elke politiezone wordt een zonale veiligheidsraad opgericht waarbinnen een systematisch overleg wordt georganiseerd tussen de burgemeesters, de procureur des Konings, de korpschef van de lokale politie en de bestuurlijk directeur-coördinator van de federale politie of zijn afgevaardigde.

De zonale veiligheidsraad kan deskundigen uitnodigen om deel te nemen aan zijn werkzaamheden.

De opdrachten van de zonale veiligheidsraad zijn de volgende:

- het bespreken en de voorbereiding van het zonaal veiligheidsplan
- het bevorderen van de optimale coördinatie van de uitvoering van de opdrachten van bestuurlijke en gerechtelijke politie
- het evalueren van de uitvoering van het zonaal veiligheidsplan

De zonale veiligheidsraad is als volgt samengesteld:

- de Heer Patrik DE KLERCK, burgemeester van Blankenberge, voorzitter
- de Heer Alain DE Vlieghe, burgemeester van Zuienkerke
- de Heer Jean Marie BERKVENS, procureur des Konings (sinds 01.09.13 vervangen door de Heer Guy BILLIOUW)
- de Heer Luc GHEYSEN, bestuurlijk directeur-coördinator
- de Heer Hans QUAGHEBEUR, korpschef

Volgende deskundigen werden opgenomen:

- Mevrouw Nathalie BARZEEL, substituut procureur des Konings
- de Heer Rigobert MARTENS, gerechtelijk directeur a.i.
- de Heer Wouter LAPEIRRE, interne Evaluator preventiedienst stad Blankenberge
- de Heer Philip DENOYETTE, beleidsmedewerker – secretaris zonale veiligheidsraad

In 2013 kwam de zonale veiligheidsraad tweemaal samen.

4. Het managementteam

De opdracht van het team is om, onder leiding van de korpschef, het management van de politiezone Blankenberge-Zuienkerke te verzekeren door:

- het ontwikkelen en doen toepassen van beleidslijnen
- het geven van richting, leiding en steun aan de personeelsleden
- het opstellen van budgetten
- het rapporteren over resultaten en de stand van zaken in de onderscheiden diensten
- het organiseren en beheren van de onderscheiden diensten

De noodzaak van een managementteam werd ingegeven door het besef dat het beleid op middellange en lange termijn in het korps het beste tot stand komt in overleg tussen de diverse verantwoordelijken voor de functionaliteiten en de verschillende diensten van het korps.

Dit beleid wordt in de schoot van het managementteam ontwikkeld, vastgesteld en gecontroleerd.

Het managementteam vergadert om de veertien dagen en kwam in 2013 27 keer samen.

Het managementteam bestaat uit de korpschef en de diensthoofden HRM & Logistiek, Verkeer, Gerechtelijke politie, Bestuurlijke politie, Recherche en Wijkdienst.

Zij worden bijgestaan door de beleidsmedewerkers de heer Wouter LAPEIRRE en Hoofdinspecteur Philip DENOYETTE (secretaris).

Visie naar een excellente politiezorg

Eén van de kerntaken van de overheidszorg is veiligheid en leefbaarheid verzekeren in de samenleving. Maar maatschappelijke veiligheid is ook een zorg van iedereen, van elk individu en van elke organisatie in de samenleving. De bijdrage van politie is het leveren van een 'excellente politiezorg'.

Een veilige samenleving ontstaat en groeit vooral door en met een actieve en betrokken bevolking. De inbreng van de (verschillende) gemeenschappen, van de verschillende actoren en een coherent beleid van de bevoegde overheden en diensten zijn hierbij van primordiaal belang. Als antwoord op de noden en de behoeften van de bevolking stellen de overheden, op de verschillende beleidsniveaus, een integraal en geïntegreerd veiligheidsbeleid op. Zij bepalen duidelijk wat van de diverse belanghebbenden in het veiligheidsnetwerk verwacht wordt en hoe de bevoegdheden, verantwoordelijkheden en taken van elkeen afgebakend zijn. Die belanghebbenden stemmen hun eigen initiatieven en inspanningen af op dit beleid. Ze doen dit ook onderling. Op die manier dragen ze gezamenlijk bij tot de realisatie van de vooropgestelde doelen op het vlak van veiligheid, leefbaarheid en criminaliteit. De optelsom van de inspanningen en resultaten van elke belanghebbende leidt tot de door de bevoegde overheden gewenste maatschappelijke effecten.

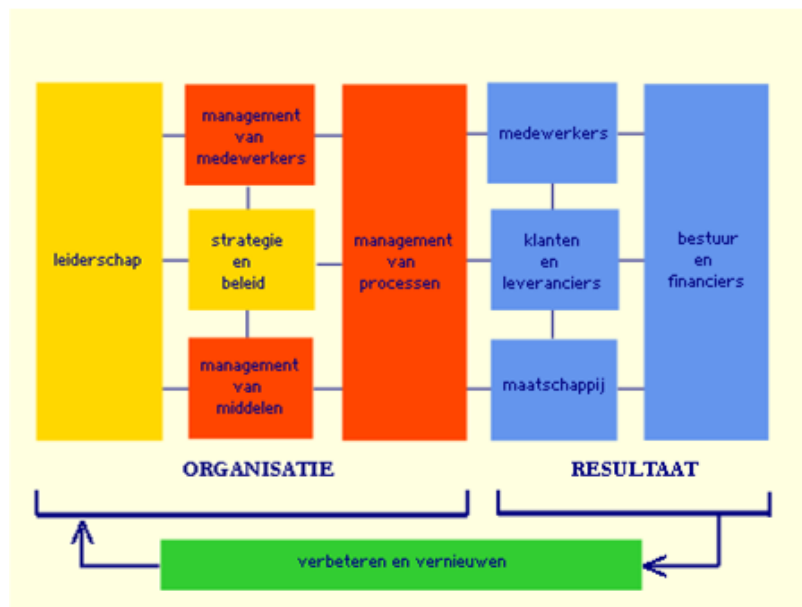
Via een veiligheidsketen van vijf maatregelen (proactie, preventie, voorbereiding, reactie en nazorg) dragen 'alle' belanghebbenden op een integrale en geïntegreerde wijze bij tot de maatschappelijke veiligheid.

De visie op een 'excellente politiezorg' is gebaseerd op vier basisbegrippen, met name:

- Het overheidsbeleid inzake 'maatschappelijke veiligheid'
- Het politiespecifieke model 'gemeenschapsgerichte politiezorg'
- De, eveneens politiespecifieke, essentiële werkwijze 'informatiegestuurde politiezorg'
- Een algemeen basisbegrip 'optimale bedrijfsvoering' (ondersteunend managementmodel)

Om een 'excellente politiezorg' te kunnen leveren is het van belang om de vier basisbegrippen 'geïntegreerd' toe te passen.

Gehanteerd bedrijfsvoeringsmodel-organisatieontwikkelingsmodel¹



Het model omvat negen aandachtsgebieden en één teruglooppijl.

De negen aandachtsgebieden zijn verdeeld in vier resultaatgebieden (met daarin de vijf groepen belanghebbenden: klanten, leveranciers en partners, medewerkers, maatschappij en bestuur en financiers) en vijf organisatiegebieden (leiderschap, strategie en beleid, management van medewerkers, van middelen en van processen).

Alle velden zijn onderling met elkaar verbonden. Een actie in één gebied veroorzaakt gevolgen in meerdere andere aandachtsgebieden. De verbanden tussen de aandachtsgebieden zijn belangrijker dan de 'vakjes' op zich.

De Plan-do-check-act-regelkring (PDCA) is verwerkt in het model.

'Leiderschap' en 'Strategie en beleid' staan voor Plan, 'management van medewerkers', '... van middelen' en '... van processen' voor Do, de resultaatgebieden voor Check en de teruglooppijl 'verbeteren en vernieuwen' voor Act. De Plan-fase kreeg een gele, de Do-fase een rode, de Check-fase een blauwe en de teruglooppijl een groene kleur.

Het model vertrekt met de blik van buiten naar binnen.

Sterk vereenvoudigd stellen we dat in principe eerst wordt gepeild naar de gerechtvaardigde verwachtingen van alle belanghebbenden (resultaatgebieden).

Op basis daarvan wordt de organisatie ingericht en worden haar activiteiten gepland en uitgevoerd (organisatiegebieden).

Resultaten worden gemeten. Daaruit leert de organisatie en verbetert ze haar inrichting en haar activiteiten (verbeteren en vernieuwen).

¹ Optimale bedrijfsvoering bij de politie. Blauw beter op straat, Dirk van Aerschot, 2008, Maklu, Antwerpen.

Interne communicatie (vanuit het leiderschap gedreven)

Het intranet

Het intranet is, mits op de juiste manier gebruikt, een belangrijk instrument voor communicatie. Met intranet is het immers mogelijk informatie snel en gelijktijdig naar alle uithoeken van de organisatie te verspreiden.

Het intranet is per definitie interactief. Dat betekent dat er mogelijkheden tot tweerichtingsverkeer moeten bestaan. We moeten er voor zorgen dat ons intranet niet te statisch wordt, met alleen protocollen, handleidingen, ... zodat er voor de medewerker nog weinig ruimte bestaat om zelf 'mee te doen'.

De motivatie van de medewerkers kan gestimuleerd worden door hun band met de organisatie te versterken. Dankzij het brede aanbod van informatie op het intranet is de medewerker beter op de hoogte van de verschillende activiteiten in de organisatie. De beschikbaarheid van vakinhoudelijke en functiegerichte informatie versterkt bij medewerkers bovendien het gevoel dat ze vanuit de organisatie goede ondersteuning krijgen.

De SPN Zeebrugge, met standplaats in Blankenberge, heeft toegang toe ons intranet.

The screenshot displays the SharePoint intranet interface for the Blankenberge Police Zone. The browser window shows the URL 'http://blank-intranet:101/fault.aspx'. The page layout includes a top navigation bar with 'Home - PZ Blankenberge-Zuikerke Intranet' and a user profile for 'Philip Denoyette'. The left sidebar contains 'Site Actions' and a navigation menu with categories like 'Nieuwspagina's', 'Documenten', and 'Afbeeldingen'. The main content area features a news item titled 'Nieuw in het Nieuwsblad' with a photo of two people. Below the news item is an 'Activiteitenkalender' table listing various events with their locations and times. At the bottom, there are sections for 'Interne informatiefiche' and 'Checklists'.

Title	Location	Start Time	End Time
opnames Iedereen Kust	Pier en Paravaag	9/03/2012 13:00	9/03/2012 18:00
optreden	de kruikel	10/03/2012 20:00	11/03/2012 3:00
100 dagen full	Colisee Theater, Kerkstraat 27	16/03/2012 21:00	17/03/2012 5:00
motorsporttocht	doortocht zuikerkerke	18/03/2012 14:00	18/03/2012 15:00
Iedereen kust	stadscentrum	24/03/2012 10:00	24/03/2012 16:30
Lionsbal	Pier Zeedijk	24/03/2012 18:00	25/03/2012 6:00
Iedereen kust	stadscentrum	25/03/2012 10:00	25/03/2012 16:30
buitenspeeldag	parc de orsane	28/03/2012 12:00	28/03/2012 18:00
grabbelpas	stadhuis	10/04/2012 13:15	10/04/2012 17:45
stationskerms	Koning Leopold-III-plein	13/04/2012 0:00	13/04/2012 23:59

• STRATEGIE EN BELEID

Zonaal veiligheidsplan

Het zonaal veiligheidsplan zorgt voor de planning en de uitvoering van de politieactiviteiten op lokaal vlak. Dit plan moet gezien worden in het ruimer proces van de integrale en geïntegreerde aanpak van de veiligheid en werd opgesteld rekening houdend met de beleidslijnen van de minister van Binnenlandse Zaken en de minister van Justitie, de prioriteiten van de procureur des Konings, de beleidslijnen van de burgemeesters en de bevraging van sleutelfiguren.

Na deze scanning en analyse werden in de zonale veiligheidsraad van 21 februari 2008 de volgende strategische doelstellingen in het zonaal veiligheidsplan ingeschreven:

1. Veiligheid en leefbaarheid

- De politiezone Blankenberge-Zuienkerke wil in partnerschap fundamenteel bijdragen tot een integrale en gecoördineerde aanpak van de drugsproblematiek binnen de zone.
- Het verbeteren van de politionele benadering van gezinsgerelateerde problemen, door het invoeren van een geheel van maatregelen op basis van een kwaliteitsvolle en integrale aanpak.
- Aanpak van de reinheidsproblematiek, de geluidsoverlast, het vandalisme en de problematische hangjongeren op een projectmatige wijze in samenwerking met diverse partners om te komen tot een doeltreffende wijze van optreden.
- De politiezone Blankenberge-Zuienkerke wil samen met haar partners op een planmatige wijze bijdragen tot een verkeersveilige en –leefbare leefomgeving. Daarbij zal bijzondere aandacht uitgaan naar de situatie van de zwakke weggebruiker en de veiligheid op de gewestwegen. Dit willen we realiseren door het organiseren van preventieve activiteiten, het verhogen van de kennis en van de subjectieve en objectieve pakkans.

• Dienstverlening en werking

1. De politiezone Blankenberge-Zuienkerke wil in samenwerking met de preventieadviseur van de stad Blankenberge, op basis van de evaluatie en het bepalen van de risico-index voor opgespoorde risico's, preventieve maatregelen uitwerken ter bevordering van het welzijn en de veiligheid van de medewerkers.
2. De politiezone Blankenberge-Zuienkerke wil op basis van een grondige analyse van de wijkwerking doelstellingen gaan bepalen die bijdragen tot een excellente politiezorg en motiverend zijn voor de betrokken medewerkers.
3. De politiezone Blankenberge-Zuienkerke wil met de overige componenten van de lokale en federale politie en vooral met die uit onze regio, de geïntegreerde werking verhogen. Deze geïntegreerde werking moet een structureel karakter krijgen.

4. De politiezone Blankenberge-Zuienkerke wil met behulp van een systeem van capaciteitsmeting komen tot een betere inhoudelijke sturing van haar diensten.

Het plan werd geadviseerd door:

- de Algemene Directie Veiligheid- en Preventiebeleid van de FOD Binnenlandse Zaken
- de Dienst Strafrechtelijk Beleid van de FOD Justitie
- de Directie van de relaties met de lokale politie

en goedgekeurd door de minister van Binnenlandse Zaken en de minister van Justitie.

In 2013 werden de voorbereidingen verder gezet tot het schrijven van het nieuw Zonaal Veiligheidsplan 2014-2017.

Actieplannen 2013

2. Drugsproblematiek

Het actiepunt " Het driemaandelijks bespreken van de druginfo's in overleg met het zorgteam " heeft dit jaar meermaals plaats gehad. Het overleg met de drugmagistrate, mevrouw Van Raepenbusch vond hoofdzakelijk telefonisch plaats. De meeste drugdossiers werden in overleg met de magistrate besproken en in samenspraak behandeld.

Tijdens de overlegmomenten werden de prioritaire druginfo's besproken en werd er duidelijk afgesproken welke dossiers prioritair dienen behandeld te worden. Net als vorige jaren werden voornamelijk de harddrug dealers en de dealers aan minderjarigen prioritair aangepakt.

Aan de operationele doelstelling om medewerking te verlenen aan het uitwerken van een drugpreventiebeleid en dit op een geïntegreerde manier met haar externe en interne partners werd er intens verder gewerkt. Na verschillende vergaderingen werd er beslist het project vroeginterventie vanaf 2014 aan door CGG Noord West Vlaanderen over te dragen. Dit na vergelijking met de voorstellen van De Sleutel en Dilopsy. Het budget voor de vroeginterventie wordt opnieuw gedragen door het OCMW. Het is de bedoeling dat er nu een betere feed-back verkregen wordt, dit in tegenstelling tot de voorbije jaren.

Op 13 maart 2014 is er een toelichting voorzien van het project ` Vroeginterventie (ViDA) te Blankenberge. ViDA is een kortdurend psycho-educatief programma welke zich richt naar schoolgaande jongeren van 12 tot 18 jaar die beginnend (problematisch) alcohol en/of andere drugs gebruiken.

Een andere operationele doelstelling was het verder werken aan de doelstellingen bepaald binnen het gemeentelijk drugoverleg. Tijdens het afgelopen jaar vonden 2 vergaderingen plaats waarbij er op initiatief van het gemeentelijk drugoverleg 2 opleidingen in 2013 voorzien werden. Dit betroffen opleidingen inzake productinfo en vroegdetectie en motivationele gespreksvoering. De wegwijzer drugs werd geconcretiseerd en verspreid naar de intermediairen.

In 2013 werden 116 gerechtelijke opsluitingen verricht, waarvan 12 personen uiteindelijk werden opgesloten in verband met drugshandel. Inzake de verkoop van verdovende middelen werd er door de recherche Blankenberge 34 aanvankelijke processen-verbaal opgemaakt. Ook werden er 5 apv's opgemaakt inzake teelt van drugs waarbij hoofdzakelijk marihuanaplanten in beslag genomen werden en vernietigd. Voor het bezit

van verdovende middelen werden er in onze zone 99 dossiers opgemaakt. De helft hiervan kon gelinkt worden aan het Beachfestival dewelke in de zomer plaats had op het strand van Blankenberge.

Eén van de drugsdossiers werd afgerond na bijna vier maand, waarbij een af luisterprocedure werd verricht op verschillende oproepnummers. Dergelijke dossiers zijn zeer arbeidsintensief wegens nieuwe richtlijnen inzake de af luisterprocedures. Dit dossier kende ook een internationaal vervolg.

In 2013 vonden er drie acties plaats op de verschillende ontmoetingsplaatsen waar jongeren zich ophouden en mogelijks verdovende middelen kunnen gebruiken. Deze acties hadden plaats op 08.03.2013, 19.04.2013 en 06.07.2013. Hierbij ging onze aandacht naar de speelpleintjes, de uitgangsbuurt, 100 dagen fuif en Beachland.

Naar aanleiding van de controleactie Beachland werden er gedurende de 2 dagen festival 46 jongeren betrappt met verdovende middelen. Er werd ook 1 Nederlandse dealer op weg naar de festivalsite gearresteerd met in zijn bezit 175 gram marihuana. De uiteindelijke buit van de in beslag genomen verdovende middelen was 10 XTC pillen, 15 ml vloeibare Xtc, 73 gram marihuana, 16 joints, 13 gram cocaïne, 16 gram speed, 1 gram heroïne, 6 gram hasj en 1 gram MDMA. Dit jaar ging onze controle ook gepaard met een uitgebreide verkeerscontrole met bijzondere aandacht voor de bezoekers van Beachland.

De operationele doelstelling om maandelijks drugtoezicht in de uitgangsbuurt te Blankenberge uit te oefenen kon vanwege de werkdrukke niet elke maand doorgaan. Er werden controles verricht in de maanden maart, april, juli, september en november 2013.

Uiteindelijk werden er toch zo'n 5 controles in de uitgangsbuurt van Blankenberge verricht. Hierbij viel op dat het rookverbod in de drankgelegenheden nog steeds flagrant geschonden wordt.

3. Gezinsgerelateerde problemen

Er werd 2013 een interne opleiding voor de medewerkers georganiseerd in samenwerking met het CAW en had als opzet het herkennen van signalen, klachten en mogelijke reacties in kader van intrafamiliaal geweld.

Er werd vastgesteld dat het invullen van de dossiers 'Intrafamiliaal geweld' te weinig of niet gekend was, daarom werd deze nog eens onder de aandacht gebracht. Het digitaliseren van deze dossiers werd in 2013 nog niet verwezenlijkt maar wordt opnieuw meegenomen in het zonaal veiligheidsplan 2014-2017

4. Maatschappelijke overlast

Plaatsverbod

De eerste stappen werden gezet naar het eventueel opleggen van een plaatsverbod door de bestuurlijke overheid. Een plaatsverbod is een bestuurlijke maatregel van de burgemeester waarbij een persoon, naar aanleiding van bepaalde feiten die zijn voorgevallen en die de openbare rust verstoren, verboden wordt om zich gedurende een bepaalde tijd in een bepaalde (of meerdere) perimeter(s) binnen de gemeente te begeven. Bij incidenten met ordeverstoorders in de uitgaansbuurt wordt steeds een bestuurlijk verslag opgesteld. Dit verslag wordt bezorgd aan de officier bestuurlijke politie in de politiezone, die desgevallend een dossier "plaatsverbod" opstart. In 2013 werden drie dossiers opgestart waarbij een aangetekend schrijven als eerste verwittiging werd verstuurd naar inwoners van de badstad die toen voor overlast hebben gezorgd.

Geluidsoverlast

In 2013 werden diverse geluidsmetingen met de sonometer uitgevoerd naar aanleiding van klachten. De invoering van de nieuwe regelgeving heeft het er alleszins niet gemakkelijker op gemaakt en tevens een bevoegdheidsprobleem meegebracht waarbij enkel toezichthouders geluid en OGP's bevoegd zijn om vaststellingen te verrichten inzake inbreuken op de VLAREM wetgeving. Een pijnpunt blijft het ontbreken van genoeg gekwalificeerd personeel om geluidsmetingen te verrichten. Daarom zullen er in de loop van 2014 2 medewerkers de basisopleiding "Geluid" aan de Westvlaamse Politie school volgen, zodat het team uitgebreid wordt van 2 naar 4. Hiernaast stellen we vast dat door de invoering van het algemeen rookverbod in de horeca we meer en meer geconfronteerd worden met personen die in groep een sigaret staan te roken voor de handelszaken wat uiteraard voor extra lawaaihinder voor de omwonenden kan zorgen. Daarnaast stellen we vast dat bij nieuwe handelszaken de infrastructuur niet steeds aangepast is om muziek te maken zonder dat de burens hiervan hinder ondervinden.

Besluiten van de burgemeester

De burgemeester heeft een bestuurlijke maatregel genomen inzake de geluidsoverlast afkomstig van het snookerhuisje -> geen muziek maken vanaf vrijdag 28 juni 2013 om 22 uur tot en met maandag 8 juli 2013 om 22 uur telkens van 22 tot 8 uur 's anderendaags.

5. Verkeer

Voor de resultaten in de strategische doelstelling 'verkeer' verwijzen wij u naar het hoofdstuk 9.

Er werd in de volgende domeinen gewerkt:

- Bepalen van de knelpunten in de zone
- Het doen naleven van de snelheidsbeperkingen
- De bestrijding van het rijden onder invloed van alcohol en drugs
- Het doen naleven van de specifieke regels van het wegvervoer
- Stimuleren van de gordeldracht en het gebruik van aangepaste kinderbeveiligingsmiddelen
- Opgefokte bromfietsen
- Fietsverlichting
- Onveilig en hinderlijk parkeren
- verkeerseducatie

6. Welzijn en veiligheid op het werk

De werkgroep "welzijn en veiligheid op het werk" kwam tweemaal samen in 2013 om de volgende risico's te bespreken en uit te werken :

1. Arrestatie
2. Overbrengen burger – arrestant - gedetineerde
3. Begeleiden arrestant naar – BINNEN POLITIEGEBOUW
4. Begeleiden arrestant naar – IN EXTERNE LOCATIE

Voor meer toelichting bij dit thema verwijzen wij u naar het hoofdstuk Preventie en bescherming op het werk

7. Wijkwerking

In 2013 werden geen nieuwe projecten opgestart ter verbetering van de wijkwerking maar werd geïnvesteerd in de borging van de realisaties in de dagdagelijkse werking van de wijkinspecteurs.

In 2013 ging CP DHONT Dirk op pensioen, hij werd vervangen door HINP SIMOENS Gregory. Er werd in 2013 ook een selectie georganiseerd voor een functie wijkinspecteur. Op 01.01.2014 neemt INP DESCHAMPHELEIRE Marie-Thérèse haar functie van wijkinspecteur op.

In 2013 volgden HINP SIMOENS Gregory en wijkinspecteur POTIER Guy aan de Westvlaamse Politie school de opleiding wijkinspecteur.

In 2013 werd in Blankenberge gestart met de controle van de bewoonbaarheid van verschillende panden.

8. Capaciteitsmeting

8.1. Algemeen

Het meten van het capaciteitsgebruik is in meer dan één zone een belangrijk onderwerp. Niet alleen uitgaande van het motto "meten is weten" maar ook om te kunnen nagaan waaraan de beschikbare capaciteit wordt besteed. Er worden immers procentuele normen opgelegd op federaal niveau, en ook de verhouding tussen operationele werking en overhead kunnen bijvoorbeeld interessante informatie aanleveren en aangeven op welke domeinen moet worden bijgeschaafd.

Keerzijde van de medaille is de capaciteit die moet worden geïnvesteerd om dergelijke informatie boven water te krijgen. De noodzakelijke gegevens moeten immers worden aangeleverd, gecontroleerd, opgeteld, geïnterpreteerd. Dat vraagt tijd, niet enkel op het niveau van beleid en leiding maar in de meeste gevallen van alle leden van de organisatie, qua rapportering.

Deze rapportering kan voor het personeel een bijkomende, onpopulaire, last betekenen, een extra controle, met het risico op het aanleveren van onnauwkeurige of onjuiste gegevens. Bovendien werken zij op dat ogenblik enkel om een controlesysteem te voeden, wat niet direct een opdracht is voor de werkvloer.

Het is dus zaak om de nood aan cijfermateriaal te koppelen aan een minimale input door de werkvloer, in functie van wat men met de cijfers in wenst te zien en waarvoor. Eens te meer mag het middel in deze geen doel op zich vormen.

De zone heeft bijgevolg beslist om:

- Het systeem automatisch te voeden via het dienstregelingsysteem. Wanneer het personeelslid de gepresterde uren opgeeft wordt daar op hetzelfde ogenblik de inhoud van de uitgevoerde taak aan gekoppeld. Door het gebruikte systeem in de zone kan het personeelslid dit zelfs van thuis uit via een web access;
- Niet te gaan werken met een apothekersweegschaal. Enkel activiteiten die ongeveer een uur in beslag nemen worden gerapporteerd. Of, voor elk uur wordt de activiteit waaraan men de meeste tijd heeft besteed opgegeven. Op die manier korten we rapporteringstijd in, en proberen we te vermijden dat het personeel "zomaar iets invult" omdat het toch veel te ingewikkeld is.

Het resultaat van deze werkwijze is dat de cijfers als indicatief moet worden beschouwd. Maar indicaties volstaan voorlopig om grote tendensen te ontdekken en bij te sturen.

8.2. Bestuurlijke politie

Toezicht

Er wordt rapportering gevraagd betreffende algemeen toezicht (zonder specificiteit) en toezicht betreffende welbepaalde fenomenen:

	2009	2010	2011	2012	2013
Algemeen toezicht	14078 uur	13552 uur	10345 uur	10906 uur	8713 uur
Toezicht avondmarkten en braderieën	35 uur	33 uur	72 uur	55 uur	78 uur
Toezicht drugs	56 uur	56 uur	123 uur	278 uur	77 uur
Toezicht gauwdiefstal	401 uur	336 uur	338 uur	388 uur	392 uur
Toezicht mensenhandel	9 uur	8 uur	16 uur	31 uur	4 uur
Toezicht milieu	125 uur	341 uur	222 uur	432 uur	483 uur
Toezicht overlast	292 uur	452 uur	1159 uur	1602 uur	1114 uur
Toezicht wapenwet	99 uur	183 uur	37 uur	300 uur	210 uur
Vakantietoezicht	189 uur	247 uur	185 uur	217 uur	205 uur
	15284 uur	15208 uur	12459 uur	14209 uur	11276 uur

Commentaar: Dit is tijd die op het terrein wordt gependendeerd. De realiteit gebiedt ons vast te stellen dat het aantal uren toezicht met 11204 uur op een historisch dieptepunt staat. Enkel bij toezicht milieu valt een stijging te noteren.

Ordediensten

Het gaat hier over de geplande ordediensten, en de niet-geplande voor zover een officier van bestuurlijke politie onmiddellijk, of na verloop van tijd, er de leiding over neemt.

De rubriek dossierafhandeling HO behelst alle voorbereidende en administratieve verwerking van de verrichtingen in het domein van de Handhaving van de orde.

	2009	2010	2011	2012	2013
Dossierafhandeling HO	1016 uur	1060 uur	859 uur	977 uur	1033 uur
Ordedienst openbare gezondheid	112 uur	259 uur	36 uur	39 uur	14 uur
Ordedienst openbare rust (evenementen)	2485 uur	2445 uur	2407 uur	2554 uur	2303 uur
Ordedienst openbare veiligheid (onheilen)	338 uur	117 uur	192 uur	71 uur	242 uur
Ordedienst sport	196 uur	143 uur	120 uur	61 uur	90 uur
Infogaring bestuurlijke politie	41 uur	41 uur	44 uur	23 uur	59 uur

De cijfers liggen in een normale orde van grootte. Op het vlak van openbare gezondheid werden we in 2013 gespaard. Het aantal uren te spenderen aan onheilen verhoogde (storm, brand, gaslekken,...)

Overbrengingen

Is de totale tijdsduur besteed aan overbrengingen van personen en/of voorwerpen in een gerechtelijk of bestuurlijk kader.

	2009	2010	2011	2012	2013
Bestede uren	1199	1036	700	857	1040

Na twee rustiger jaren is het aantal uren gependend aan overbrengingen weer gestegen. Vooral voor vreemdelingen en voor minderjarigen doorkruist ons personeel soms het ganse land...

Bijstand aan derden

Het verlenen van de sterke arm op het terrein aan bv. gerechtsdeurwaarders, inspectiediensten,... Het is vooral de wijkdienst die hierin investeert.

	2009	2010	2011	2012	2013
Bestede uren	193	238	210	223	208

Totaal

Capaciteit geïnvesteerd in bestuurlijke politie

	2009	2010	2011	2012	2013
Bestede uren	21236	20578	17070	19015	16262

De daling situeert zich vooral in het domein van het aantal uren gewijd aan toezicht. De verklaring hiervoor vindt U verder in dit verslag.

8.3. Gerechtelijke politie

Gerechtelijke administratie

Het beheer van de gerechtelijke documentatie, verzending van stukken, Algemene Nationale Gegevensbank. Deze administratie gebeurt volledig door de Infodienst, samengesteld uit twee operationele en twee CALOG-medewerkers.

	2009	2010	2011	2012	2013
Bestede uren	3086	3213	3218	3298	3334

Infogaring gerechtelijke politie

	2009	2010	2011	2012	2013
Bestede uren	870	657	723	562	475

Onderzoeksdaden

Alle gerechtelijke werk op het terrein ten gevolge van een interventie, infogaring of toezicht:

	2009	2010	2011	2012	2013
Bestede uren	4033	4586	4748	7534	7886

5059 (2012:4923) (2011:2539) uur door de recherche.

1111 (2012:993) (2011:1138) door de wachtofficiëren.

1637 (2012:1546) (2011: 700) door de interventie.

We stellen hier terug een stijging vast in vergelijking met de voorbije jaren, zowel bij de recherche, de wachtofficiëren als bij de interventie. Dit is een stijging op het gebied van operationeel gerechtelijk politiewerk.

Onderzoeksdaden ten gevolge van kantschriften

Gerechtelijk werk in opdracht van een magistraat, behalve het schrijfwerk.

	2009	2010	2011	2012	2013
Bestede uren	1470	1594	1351	1007	1825

Ook in dit aspect van het gerechtelijke werk stellen we een substantiële stijging vast.

1024 uur door de recherche, 564 door de wachtofficiëren, 138 door interventie en 69 uur door de wijkdienst.

Schrijfwerk

	2009	2010	2011	2012	2013
Redactie	19692	19249	19842	20994	18940
KS	2864	2864	3195	4391	3020

Hoewel nog zeer hoog scorend aspect in het gerechtelijke werk noteren we toch een daling.

Kwaliteitsopvolging

Opvolging van kwaliteit van het gerechtelijke werk:

	2009	2010	2011	2012	2013
Bestede uren	4256	4025	4072	4368	4885

Gecoördineerde gerechtelijke acties

	2009	2010	2011	2012	2013
Bestede uren	1180	601	430	472	506

Totaal

	2009	2010	2011	2012	2013
Bestede uren	37466	36807	37587	42627	40871

De daling kan worden verklaard door de daling van het aantal uren gespendeerd aan schrijfwerk.

8.4. Interventie

Uren besteed aan politionele reactie op het terrein als gevolg aan een melding of ambtshalve vaststelling van een gebeurtenis, inclusief aanrijtijd en eerste verrichtingen ter plaatse.

	2009	2010	2011	2012	2013
Bestede uren	10624	12197	13814	13489	12392

8.5. Verkeer

In de onderstaande tabel houdt de rubriek verkeershandhaving alle algemeen verkeerstoezicht in buiten de afzonderlijk vermelde sectoren.

	2009	2010	2011	2012	2013
Verkeersadvies	2 uur	795 uur	772 uur	838	929
Alcohol/drugcontrole	802 uur	704 uur	633 uur	823	735
Verkeersanalyse	33 uur	5 uur	5 uur	0	0
Bemande camera	520 uur	630 uur	774 uur	396	401
Onbemande camera	298 uur	307 uur	119 uur	4	0
Controle bromfietsen	609 uur	587 uur	509 uur	498	290
Parkeerbeleid	11 uur	8 uur	16 uur	1	4
Teruggave voertuigen na takeling	200 uur	146 uur	114 uur	126	55
Zwaar vervoer	267 uur	254 uur	219 uur	240	236

Verkeershandhaving	3421	3543 uur	3806 uur	3644	3208
Verkeerspreventie	175 uur	127 uur	71 uur	96	58
Verkeersregeling	482 uur	471 uur	631 uur	578	585
Schrijfwerk verkeer	7247 uur	6851 uur	6949 uur	6921	6507
Schrijfwerk kantschriften verkeer	1347 uur	933 uur	619 uur	716	630
Kwaliteitsopvolging	2530 uur	2399 uur	2413 uur	2326	2215
Administratie rijbewijzen	1562 uur	1698 uur	1823 uur	1929	1913

De daling van het aantal gepresteerde uren onbemande camera houden verband met de langdurige pannes aan deze toestellen.

Totaal

	2009	2010	2011	2012	2013
Bestede uren	19617	19584	19779	19136	17768

8.6. Onthaal – dispatching

Beantwoorden van telefoon, te woord staan van bezoekers, geven van informatie, doorverwijzen, afleveren van attesten, opnemen van klachten en aangiften, radiocommunicatie:

	2009	2010	2011	2012	2013
Bestede uren	17430	17840	16072	15898	16162

Interventie besteedde 2315 uur aan onthaal.

8.7. Wijkwerking

	2009	2010	2011	2012	2013
Bestede uren	6508	6395	5408	5754	4403

In 2013 werd de wijkdienst geconfronteerd met de permanente afwezigheid wegens ziekte van één wijkagent.

8.8. Slachtofferbejegening

	2009	2010	2011	2012	2013
Bestede uren	230	261	299	213	227

8.9. Management

Alle ondersteunende werkzaamheden

Onder beheer wordt verstaan: reageren op storingen, verstrekken van middelen, onderhandelen, commandoactiviteiten.

Onderhoud is het onderhoud van de lokalen en van het materiaal.

	2009	2010	2011	2012	2013
Administratie middelen	2120 uur	3003 uur	2997 uur	3533	3304
Administratie personeel	5142 uur	5153 uur	5589 uur	6803	8006
Beheer	933 uur	901 uur	933 uur	1058	1015
Dienstplanning	1394 uur	1780 uur	1925 uur	2230	1775
Evaluatie	46 uur	276 uur	46 uur	282	23
Klachtenbehandeling	465 uur	256 uur	433 uur	493	406
Mentorship	156 uur	26 uur	197 uur	122	209
Onderhoud	4274 uur	4744 uur	4659 uur	4033	4567
Opleiding niet verkeer	4780 uur	4217 uur	6640 uur	5955	5375
Opleiding geweldsbeheersing	2296 uur	1694 uur	1331 uur	1802	1135
Opleiding verkeer	609 uur	433 uur	1040 uur	896	156
Selectie	99 uur	86 uur	74 uur	44	84
Vorbereiding, evalueren projecten ZVP	359 uur	259 uur	241 uur	112	117
Strategie en beleid	920 uur	810 uur	1040 uur	994	704
Intranet	18 uur	35 uur	61 uur	28	9
Interne vergaderingen	5533 uur	5668 uur	5034 uur	5069	4710
Liaison	636 uur	781 uur	452 uur	372	313
Perscontacten	44 uur	32 uur	64 uur	67	43
Externe vergaderingen	2032 uur	1846 uur	1955 uur	1580	1398

Hierbij valt een substantiële stijging op van het aantal uren gespendeerd aan administratie personeel. De oorzaken van deze stijging zijn van diverse aard:

- We kregen een leerling van de school ter beschikking die, in afwachting van haar examens geen operationeel werk mocht uitvoeren en dus voor de administratie werd ingezet;
- Een tweetal personeelsleden kregen gedeeltelijke dienstvrijstellingen om medische redenen waardoor zij niet operationeel konden worden ingezet;
- Het personeel van de dienst personeel en logistiek spendeerde meer uren aan administratie van het personeel doordat er minder uren moesten worden gespendeerd aan de opvolging van de nieuwbouw.
- Nadere controle geeft aan dat 1739 van deze uren onterecht als administratief werk werden ingevoerd door een personeelslid, maar moeten worden gevoegd bij de uren onthaal en dispatching (dat was in 2012 ook zo maar toen werden 300 uur minder gepresteerd).

Opleidingsinspanning:

	2009	2010	2011	2012	2013
Bestede uren	7685	6344	9011	8653	6666

8.10. Afwezigheden

	2009	2010	2011	2012	2013
Syndicale infovergadering	24 uur	12 uur	12 uur	41	119
Syndicaal verlof	175 uur	132 uur	190 uur	213	401
Ziekte	8353 uur	10521 uur	9944 uur	10081	12549
Verlof bevalling		1	2090 uur	685	1300
Verlof vaderschap		8 uur	4 uur	3	0
Totaal	8155 uur	10674 uur	12240 uur	11023	14370

We kunnen vaststellen dat onze zone in 2013 werd geconfronteerd met het hoogste aantal afwezigheden sinds jaren.

De afwezigheden wegens syndicale redenen zijn verdubbeld.

De afwezigheden wegens ziekte waren nooit zo hoog.(equivalent van ruim 1,5 personen meer).

De afwezigheden wegens ziekte

Het totaal aantal ziektedagen steeg van 1190 (in 2012) tot 1850. Daarin zijn de afwezigheden wegens arbeidsongeval dan nog niet opgenomen. Het absentieïsme stijgt van 3,19% naar 5,06%. De Bradfordfactor stijgt echter slechts met vier punten wat er op wijst dat de stijging van het aantal ziektedagen niet zozeer te maken heeft met "gelegenheidsabsentisme" maar met een stijging van het aantal langdurige zieken (1205 van de 1850 ziektedagen).

Voor zover bekend bij onze administratie kunnen we spreken over:

- Psychologische problematiek: drie personeelsleden met in totaal 446 ziektedagen;
- Operatieve ingrepen: vijf personeelsleden met in totaal 408 ziektedagen;
- Nek- en rugproblemen: vier personeelsleden met in totaal 180 ziektedagen;
- Beenbreuk: 93 ziektedagen;
- Verkeersongeval: 78 ziektedagen.
190 dagen waren het gevolg van een arbeidsongeval:
 - 145 dagen ten gevolge van uitglijden of vallen
 - 25 dagen ten gevolge van de training geweldsbeheersing
 - 12 dagen ten gevolge van geweld tijdens interventies
 - 8 dagen ten gevolge van een reddingsactie

Ook het aantal dagen bevallingsverlof en borstvoedingsverlof is dubbel zo hoog als vorig jaar (equivalent van nagenoeg een full time).

8.11. Besluiten in grote lijn

Aantal geregistreerde uren in het systeem die werkelijk werden gepresteerd (zonder de afwezigheden wegens ziekte of vakantie)

	2009	2010	2011	2012	2013
Bestede uren	144968	145662	144774	151605	141757

Procentueel betekent dit een inzet van:

11,5% aan bestuurlijke politie (14,6% in 2009, 14,1% in 2010, 11,8% in 2011, 12,5% in 2012)

28,8% aan gerechtelijke politie (25,8% in 2009, 25,2% in 2010, 25,9% in 2011, 28% in 2012), terug een stijging met een kleine 1%

8,7% aan interventie (voor zover die afzonderlijk moet worden beschouwd – kan gerechtelijk of bestuurlijk zijn) (7,3% in 2009, 8,3% in 2010, 9,5% in 2011, 8,9% in 2012)

12,5% aan verkeer (13,5% in 2009, 13,4% in 2010, 13,6% in 2011, 12,6% in 2012)

11,4% aan onthaalfunctie (12,02% in 2009, 12,2% in 2010, 11,1% in 2011, 10,5% in 2012)

3,1% aan echte wijkwerking (4,49% in 2009, 4,39% in 2010, 3,7% in 2011, 3,8% in 2012)

0,15% aan slachtofferbejegening (0,16% in 2009, 0,18% in 2010, 0,2% in 2011, 0,14% in 2012)

23,6% aan ondersteunende processen (logistiek en administratieve ondersteuning, opleiding, overleg en communicatie) (22% in 2009 en 2010, 23,9% in 2011, 23,4% in 2012)

De opleidingsinspanning alleen bedraagt 4,7%.

We stellen vast dat een lagere politiecapaciteit in eerste instantie een invloed heeft in de uitvoering van de preventieve toezichtstaken op het terrein. Daarnaast zien we in verhouding een stijging van de gerechtelijke werking en van de onthaalfunctie.

Het aantal geregistreerde uren is in 2013 in alle opzichten lager dan in de voorgaande jaren.

Deze daling kan worden verklaard door:

- Een substantiële stijging van de afwezigheden door syndicale activiteiten, bevallingsverloven, borstvoedingsverloven en ziektedagen met een equivalent van ongeveer 2,5 full time eenheden;
- De tijd die nodig is om vertrekkende personeelsleden te vervangen: in 2013 vertrokken drie leden van de wijkdienst met pensioen, en maakten twee personeelsleden mobiliteit naar een andere zone. De tijd nodig om hen te vervangen in de mobiliteitsprocedure geeft aan dat wij alleen hierdoor in 2013 een equivalent van 2 full time personeelsleden moesten missen.
- Het feit dat de opdracht van het politiecollege om naast twee plaatsen voor agenten, ook één plaats van inspecteur niet in te nemen omwille van budgettaire redenen, strikt werd opgevolgd.

De stijging van het aantal bevallings- en borstvoedingsverloven is het natuurlijke gevolg van een grotere aanwezigheid van jonge vrouwen in het korps.

De stijging van het aantal ziektedagen is, zo toont de Bradfordfactor aan, niet het gevolg van een misbruik van afwezigheid door ziekte, maar het gevolg van een samenloop van omstandigheden waardoor meer personeelsleden wegens ernstige gezondheidsproblemen afwezig waren.

De problemen met de mobiliteitsprocedure zijn het gevolg van de termijnen die in de reglementering worden opgelegd en het zuinigheidsbeleid in de zone dat ons er toe noopt om geen "overschotten" aan personeel te creëren.

Protocollen

In 2013 werden geen nieuwe protocollen afgesloten

- 1.** Met Brugge: betreffende het gebruik van het cellencomplex
- 2.** Met Knokke: m.b.t. sloba (slachtofferbejegening)
- 3.** Met Knokke: m.b.t. livescan (vingerafdruktoestel die een onmiddellijke link heeft met de centrale dienst vingerafdrukken)
- 4.** Met Knokke: m.b.t. vaststelling van verkeersongevallen waarin eigen personeel betrokken is
- 5.** Met de spoorwegpolitie: inzake optreden in station en andere eigendommen van de NMBS
- 6.** Met de scheepvaartpolitie: inzake bevoegdheidsbepaling en – verdeling in jachthaven en het strand
- 7.** Met Brugge: territoriale bevoegdheid Blauwe toren
- 8.** Met FGP: audiovisueel verhoor van minderjarigen
- 9.** Met Brugge: steun tijdens assisenprocessen in het gerechtsgebouw te Brugge
- 10.** Met Brugge: in geval van optreden in en rond domein Zeebos
- 11.** Met FGP: voor diefstallen gewapenderhand
- 12.** Met Bredene en Knokke: onderlinge ondersteuning inzake ICT
- 13.** Met Het Houtsche, Regio Tielt en Brugge: ondersteuning psychosociale interventie bij rampen

3. MANAGEMENT VAN MEDEWERKERS

Voorziene personeelskader – huidig kader

	#Personeelsleden (feitelijk kader)	FTE	Organiek kader (voorzien)
Operationeel kader	86	83,10	90
Administratief en logistiek kader	18	16,80	16
TOTAAL	105	102,40	106

Operationeel kader

Kader	#Personeelsleden (feitelijk kader)		FTE	Organiek kader (voorzien)
	Mannen	Vrouwen		
Officierenkader	9	1	10	6
Middenkader	11	1	10,50	16
Inspecteurs	44	16	59	62
Agenten van politie	0	4	3,60	6
TOTAAL	65	22	84,10	90

Onderstaande tabel geeft de leeftijdsverdeling van de leden van het operationeel kader weer.

	-31	31-40	41-50	51-55	+56
Officierenkader	0	1	3	6	0
Middenkader	0	6	3	2	1
Basiskader	17	17	16	7	3
Agent van politie	0	0	4	0	0
TOTAAL	17	24	26	15	4

Het aantal vrouwelijke medewerkers is sinds 2008 met 31% gestegen (van 16 naar 22). We moeten ook vaststellen dat sinds 2008 het korps iets "verouderd" is. In 2008 waren er 18 medewerkers jonger dan 31 jaar, nu zijn er dat 17. In 2008 waren er 7 medewerkers tussen de 51 en 55 jaar oud, nu zijn er dat 5.

1. Officierskader

Sinds 1 april 2006 werd het officierenkader versterkt met vijf 'rode looper' commissarissen. Een 'rode looper' commissaris betreft een hoofdinspecteur die statutair aan bepaalde voorwaarden voldoet en die, zonder te moeten deelnemen aan selectieproeven, op eigen verzoek bevorderd wordt tot commissaris. Eén commissaris rode looper ging in 2013 met pensioen en werd vervangen door een middenkader. Dit brengt het totaal aantal officieren op 10, wat vier meer is dan voorzien in de personeelsformatie.

Het officierenkader telt één vrouwelijke officier.

2. Middenkader

Het middenkader telt 12 leden van de 16 voorziene. Het tekort van 4 middenkaderleden is te wijten aan de benoeming van 4 middenkaderleden in kader van de rode looper tot commissaris van politie. Deze commissarissen blijven echter hun middenkaderfunctie uitoefenen. Het kader telt één vrouw.

3. Basiskader

Als één van de weinige korpsen in de provincie lukt het de politiezone nog steeds om voldoende kandidaten te rekruteren voor openstaande plaatsen. 26,6 % van het aantal leden van het basiskader is vrouwelijk (16 op 60).

4. Kader agenten van politie

Het kader van agenten bestaat uit vier vrouwelijke agenten. Het ligt niet in de bedoeling om in de komende jaren tot aanwerving van nieuwe agenten over te gaan om tot de feitelijke invulling van het organiek kader van zes agenten te komen.

Administratief en logistiek kader

Kader	#Personeelsleden (feitelijk kader)		FTE	Organiek kader (voorzien)
	Mannen	Vrouwen		
Niveau A	1	0	1,00	1
Niveau B	1	0	1,00	1
Niveau C	3	6	8,60	8
Niveau D	0	7	6,20	6
Totaal	5	13	16,80	16

Onderstaande tabel geeft de leeftjidsverdeling van het CaLog-personeel weer.

	-31	31-40	41-50	51-55	+56
Niveau A	0	1	0	0	0
Niveau B	0	0	1	0	0
Niveau C	0	2	5	0	2
Niveau D	0	1	4	2	0
Totaal	0	4	10	2	2

Personeelsbeleid

1. Selectieprocedure

Het selectieproces in de zone verloopt volgens een vast stramien.

In eerste instantie wordt een functieprofiel opgesteld voor de vacante plaats waaraan bepaalde criteria worden verbonden op het vlak van kennis, ervaring, vaardigheden, persoonlijkheid, cultuur- en interessepatroon en omstandigheden verbonden aan de werkomgeving.

Daarnaast wordt tijdens de selectie zelf grondig aandacht besteed aan de aspecten 'aandacht voor de klant (bij ons... de burger of de overheid)', 'attitude t.o.v. de collega's' en 'ambities voor de dienst, voor de organisatie'.

De criteria in de domeinen van de kennis en de vaardigheden enerzijds, en van gedrag anderzijds, krijgen voorafgaand aan de selectie een gewicht mee afhankelijk van de te begeven functie.

Tijdens het selectie-interview wordt naast concrete en op de praktijk gerichte kennisvragen de techniek van het gedragsgericht, en ervaringsgericht interview toegepast. De kandidaat wordt gequoteerd.

Op die manier wordt een zo hoog mogelijke validiteit van de selectie beoogd, op een zo efficiënt mogelijke wijze. Door systematisch te kiezen voor een zelfde aanpak en een telkens identiek uitgetekend procedé wordt een zo hoog mogelijke objectiviteit betracht.

2. Vorming, training en opleiding

Rekening houdend met de wensen van de personeelsleden, worden de opleidingen en trainingen vanuit een tactisch oogpunt afgestemd op de noden van de organisatie. Uiteraard worden ook de minimale opleidingsnormen in het kader van de baremische weddeverhogingen meegenomen in de uiteindelijk toegestane opleidingen.

Opleidingsplan

Er werd een zesjaars opleidingsplan opgesteld voor die medewerkers die nog in aanmerking komen voor een baremische verhoging. Het idee achter het plan is dat iemand geen baremische opleiding meer moet volgen in het jaar dat hij in aanmerking komt voor een baremische verhoging en dat hij dan al voldoet aan zijn verplichte zes opleidingen.

Naast deze baremische opleidingen namen leden van het korps in 2013 deel aan functionele opleidingen zoals :

1. Opleiding verkeersspecialist
2. Motorrijder
3. Transformationeel leiderschap
4. Verhoorcoach

Deze opleidingen nemen de grootste hap uit het budget opleiding : verkeersspecialist 2.700 euro, motorrijder 1.050 euro, verhoorcoach : 1.125 euro en transformationeel leiderschap 754 euro.

In de schoot van de politiezone wordt per referentieperiode (met uitzondering van de zomermaanden) een voortgezette interne opleiding voorzien. Deze opleiding wordt door het voltallige personeel gevolgd.

3. Ziekteverzuim

Op initiatief van het personeelsoverlegplatform West-Vlaanderen, werkgroep Zuid werd een uniforme berekening voorgesteld van het ziekteverzuim binnen elke zone.

Het merendeel van de West-Vlaamse politiezones is in dit project gestapt.

Bedoeling is niet alleen om het globaal ziekteverzuim van de zone te berekenen, maar ook de individuele risicofactor (de Bradfordfactor).

Het algemeen absentiepercentage bedraagt voor onze zone voor het jaar 2007: 2,87 %, voor 2008: 3,81 % en voor 2009: 3,66%, voor 2010: 3,63 %. Voor 2011: 4,09%, voor 2012 : 3,19%, Voor 2013 : 5,06% .

Het is een vaststaand gegeven dat een personeelslid dat vaak afwezig is wegens ziekte, een grotere impact heeft op het geheel van de organisatie dan een personeelslid dat minder vaak maar voor een langere periode ziek is. Zo heeft een personeelslid dat 10 keer per jaar twee dagen ziek is veel meer weerslag op de dienst dan een personeelslid dat één maal ziek is gedurende twintig dagen.

Om deze invloed op de organisatie te meten, wordt een formule gehanteerd, namelijk de Bradfordfactor: aantal ziektedagen X frequentie²

Hoe hoger de Bradfordfactor, hoe meer impact het ziekteverzuim heeft op de organisatie. In vergelijking met 2011 stellen we een kleine stijging vast van de gemiddelde Bradfordfactor: van 192 naar 200 in 2012 tot 204 in 2013. Deze stijging kan voornamelijk worden toegeschreven aan het feit dat enkele personeelsleden ernstig ziek waren, waarbij ze hervielen in hun ziekte (hetgeen een exponentiële weerslag heeft op de frequentie) en waarbij ze gedurende lange tijd afwezig waren (hetgeen weerslag heeft op totaal aantal ziektedagen).

Het totaal aantal ziektedagen steeg van 1190 (in 2012) tot 1850. Daarin zijn de afwezigheden wegens arbeidsongeval dan nog niet opgenomen. Het absentiepercentage stijgt van 3,19% naar 5,06%. De Bradfordfactor stijgt echter slechts met vier punten wat er op wijst dat de stijging van het aantal ziektedagen niet zozeer te maken heeft met "gelegenheidsabsenteïsme" maar met een stijging van het aantal langdurige zieken (1205 van de 1850 ziektedagen).

Ook het aantal dagen bevallingsverlof en borstvoedingsverlof is dubbel zo hoog als vorig jaar (equivalent van nagenoeg een full time).

4. Evaluaties

In 2013 werden geen evaluaties uitgevoerd, planning voor 2014.

[Mentorschap](#)

In 2013 liepen er :

1. 4 aspiranten-inspecteur
2. 1 aspirant-hoofdinspecteur
3. 1 aspirant-commissaris

stage in de politiezone Blankenberge-Zuienkerke.

Vertrouwenspersonen

In 2013 werd geen beroep gedaan op de vertrouwenspersoon binnen het korps. Er werd in 2013 geen beroep gedaan op de preventieadviseur psychosociaal welzijn van de externe dienst, namelijk PROVIKMO.

Preventie en bescherming op het Werk (PBW)

Met de oprichting van de lokale politiezones werd het ook voor hen verplicht een Interne Dienst voor Preventie en Bescherming op het Werk op te richten. Door het bestuur werd echter gekozen om een gemeenschappelijke IDPBW van het gemeentebestuur Blankenberge, het OCMW Blankenberge en de PZ Blankenberge-Zuienkerke op te richten. In het Koninklijk Besluit van 16/10/2002 werd hiertoe dan ook vergunning verleend om deze IDPBW op te richten voor de drie besturen.

Sinds de oprichting hiervan wordt er jaarlijks een actieplan opgesteld waarin telkens andere risico's opgenomen worden die in de loop van dat jaar zullen worden uitgewerkt :

- Brandveiligheid – procedure is aangepast, opleiding personeel heeft plaatsgevonden zoals ook een evacuatieoefening
- Werkpostfiches (opmaak werkpostfiches van de verschillende personeelsgroepen in de PZ) = niet klaar en moet hernomen worden
- EHBO –procedure : procedure is klaar en is voor akkoord in het BOC geweest.
- Organiseren van opleidingen ifv welzijn op het werk :
 - brandprocedure : opleiding is gegeven
 - EHBO : opleiding is nog niet gegeven en moet in 2014 en volgende georganiseerd worden
- Risicoanalyse : arrestatie = niet voltooid, ingevulde documenten nog niet terugbezorgd door sommige personeelsleden □ verwerking zal gebeuren in 2014
- Risicoanalyse : overbrenging burger – arrestant - gedetineerde = niet voltooid, ingevulde documenten nog niet terugbezorgd door sommige personeelsleden, verwerking zal gebeuren in 2014
- Risicoanalyse : begeleiden arrestant naar – binnen politiegebouw = niet voltooid, ingevulde documenten nog niet terugbezorgd door sommige personeelsleden, verwerking zal gebeuren in 2014
- Risicoanalyse : begeleiden arrestant naar – binnen externe locatie = niet voltooid, ingevulde documenten nog niet terugbezorgd door sommige personeelsleden, verwerking zal gebeuren in 2014

Inzet CIK

De politiezone Blankenberge – Zuienkerke is een kustzone, met als belangrijkste economische activiteit het toerisme.

Typisch voor de zone is dan ook de nood aan voldoende capaciteit om een degelijke politiezorg te kunnen garanderen tijdens de zomermaanden, wanneer de bevolking van de stad evolueert van 20.000 naar 60.000 personen tot 80.000 bij gunstige weersomstandigheden.

Om die reden is voor het personeel van de zone Blankenberge–Zuienkerke een specifieke verlofregeling van kracht tijdens deze maanden. Slechts 25% van het personeel mag in de vakantieperiode tegelijk afwezig zijn. Deze norm is strikter dan deze bij de politiezones in het binnenland.

Voor die bevolkingsaan groei kon de zone in 2013 daarnaast rekenen op een versterking vanuit de federale politie van 4 personeelsleden.

Dit personeel wordt in de maanden juni – juli – augustus ingezet in de interventieploegen, om een antwoord te kunnen geven op het stijgend aantal oproepen vanuit de bevolking, en om het preventief toezicht te kunnen aanpassen aan de specifieke situatie.

Bij specifieke evenementen kan punctueel bijkomende versterking worden aangevraagd (zie hoofdstuk openbare orde).

Tijdens de zomer 2013 werd het korps versterkt met een collega van de politiezone Geel-Laakdal-Meerhout een collega van de politiezone Aarschot en een collega van de politiezone MIRA : 405.30 uren (100 % van de capaciteit) en dit tegen betaling door de politiezone. De inzet van deze collega's wordt door de medewerkers sterk geapprecieerd mede omdat de collega's als volwaardig interventielid kunnen ingezet worden.

Opleiding geweldsbeheersing

De omzendbrieven 'geweldsbeheersing' GPI 48 en GPI 62 hanteren volgende principes:

- leden van het operationeel kader volgen op jaarbasis zestien sessies van vijftig minuten + evaluatiesessie
- personeelsleden die als niet-operationeel worden beschouwd, vier sessies van vijftig minuten +evaluatie
- agenten van politie twaalf sessies van vijftig minuten + evaluatie

Vertrekkend van het gegeven dat de meeste personeelsleden in onze zone als 'operationeel' worden beschouwd, dient elk personeelslid dus minimaal twee en een halve dag opleiding te volgen per jaar.

Door de opleiders wordt getracht om zo veel mogelijk afwisseling te brengen in de opleidingen. Ook een coherente samenhang tussen de verschillende opleidingen wordt nagestreefd.

De opleiders houden rekening met de vaardigheden en fysieke mogelijkheden van de personeelsleden. In 2013 werden er 11 opleidingssessies geweldsbeheersing met wapen en zonder wapen georganiseerd.

Het minder aantal sessies ten opzichte van 2012 werd gecompenseerd door vijf aanvullende sessies van elk één maal vijftig minuten theorie en drie maal vijftig minuten praktijkoefening waarbij de module Tactische Politie Interventies (TPI) "Benaderen en doorzoeken van gebouwen en terreinen" werd getraind.

Verlofregeling

Er bestaat een dienstnota met als doel de bepaling van artikel VIII.III.3 van het KB tot regeling van de rechtspositie van het personeel van de politiediensten d.d. 30 maart 2001 te waarborgen, met andere woorden te garanderen dat het jaarlijks vakantieverlof wordt genomen zoals het personeelslid past maar tevens met inachtneming van de behoeften van de dienst.

De dienstnota wil voor het personeel verduidelijken welke principes worden gehanteerd bij de toekenning van verlof, welke beperkingen er gelden om de continuïteit van de dienstverlening te verzekeren, volgens welke procedure de verloven worden toegekend en welke voorrangsregels van kracht zijn in geval er conflicten van belangen ontstaan.

In essentie komt het er op neer dat per dienst, en wat de interventie betreft in elke ploeg en in het onthaal, met uitzondering voor de maanden juli en augustus, er maximum 33% van het personeel tegelijk met verlof mag zijn. Tijdens de maanden juli en augustus wordt dit percentage herleid tot maximum 25%.

Rechtshulp en zaakschade

Het personeel van de politiezone heeft in bepaalde omstandigheden recht op rechtshulp en zaakschadevergoeding. Deze rechtshulp en zaakschadevergoeding worden ofwel ten laste genomen door een verzekering die de politiezone heeft afgesloten, ofwel door de politiezone zelf.

Het spreekt voor zich dat de zone in eerste instantie dergelijke aanvragen via de verzekering probeert te regelen. Voor zover de verzekering deze kosten niet te haren laste neemt, kan het personeelslid hiervoor de politiezone aanspreken.

In 2013 werd 6 maal beroep gedaan op de polis 'rechtsbijstand' :

- Slagen aan INP :zaak kwam voor de correctionele rechtbank : verdachte veroordeeld en op burgerlijk vlak veroordeeld tot betaling aan INP en aan PZ – verdachte kan nog in beroep gaan.
- Schade aan computerscherm door verdachte : verzekering heeft vanwege proces-economische redenen de schade zelf vergoed aan ons
- Bedreigingen aan 4 INP : verdachte veroordeeld + op burgerlijk vlak veroordeeld tot schadevergoeding aan alle 4 INP
- Slagen aan INP – rechtsbijstand voor schadevergoeding : minnelijke schikking – nog geen beslissing
- Weerspanning aan HINP – rechtsbijstand aangevraagd – gerechtelijk dossier loopt nog – tot afsluiten van het dossier geen verdere stappen.
- Slagen aan INP – rechtsbijstand aangevraagd – gerechtelijk dossier loopt nog – tot afsluiten v/h dossier geen verdere stappen

4. MANAGEMENT VAN MIDDELEN

Overzicht begroting – raming

Het boekjaar van de politie begint met het opmaken van de begroting. De begroting is een raming van alle ontvangsten en uitgaven voor een bepaald jaar. De begroting 2013 werd goedgekeurd door de politieraad op 05 december 2012. Er werd één begrotingswijziging doorgevoerd en goedgekeurd door de politieraad op 17 december 2013

De onderstaande tabel geeft een overzicht van de begroting 2013 na de begrotingswijziging. Ter informatie wordt eveneens de begroting 2014 weergegeven. Deze begroting werd voorbereid in 2013 en goedgekeurd in de politieraad van 11 februari 2014.

Gewone dienst		2013 na begrotingswijziging	2014
Uitgaven	Personeel	7.191.729	7.598.558
	Werkingskosten	847.012	806.421
	Overdrachten	58.821	58.250
	Schuld	479.143	472.410
	Totaal	8.570.705	8.935.639
Ontvangsten	Prestaties	117.589	100.600
	Overdrachten	8.520.968	8.934.885
	Schuld	10.492	10.492
	Totaal	8.649.049	9.045.977

Buitengewone dienst		Rekening 2013	2014
Uitgaven	Investerings	148.344	180.338
	Totaal	148.344	180.338
Ontvangsten	Overdrachten	0	0
	Schuld	0	0
	Investerings	420.000	0
	Totaal	420.000	0

Onderstaande tabel geeft een detail van de uitgaven 'personeelskosten'².

	2012	2013
<u>Operationeel kader</u>		
Bezoldigingen	4.453.161	4.655.276
Presentiegelden	18.000	16.000
Vakantiegeld	270.161	269.688
<u>Calog</u>		
Bezoldigingen		
Vergoedingen	383.848	394.857
Weekend en nacht		
Maaltijdcheques	3.411	3.500
Competentietoelage		
Vakantiegeld	27.538	28.337
Variabele vergoedingen	12.911	13.206
<u>Gesubsidieerde contractuelen</u>	243.086	253.427
Bezoldiging	17.304	18.053
Vakantiegeld	4.743	1.574
Variabele vergoedingen		
<u>Gemeenschappelijke kosten</u>		
Patronale bijdragen	1.626.300	1.811.937
Premies verzekering arbeidsongevallen	98.088	97.832
Diverse vergoedingen	7.320	7.645
Tussenkost verpl.kosten	4.330	5.300
<u>Mandaatvergoedingen</u>		
Secretaris	10.764	10.963
Bijzonder rekenplichtige	10.764	10.963
Totaal	7.191.729	7.598.558

² Begroting 2011 na begrotingswijziging.

Aankopen 2013

- **Vervoermiddelen :**
 - Moto BMW R1200 RT : 17.917,68 euro
 - Monovolumewagen Peugeot 5008 : 26.690,81 euro
- **Uitrusting gebouw :**
 - Legboorden lockers redactieruimte : 1.239,43 euro
 - Droogvestiairekast : 1.587,00 euro
 - Onderzoektafel EHBO : 349,00 euro
- **Bewapening / bescherming :**
 - Intelligente lockerkasten wapens : 41.974,90 euro
 - Kogelvrije vesten & kazuifels : 8.603,10 euro
 - Ronde transparante schilden : 951,50 euro
 - Gasmaskers : 1.554,06 euro
- **Informatica :**
 - Back-up systeem : 2.374,63 euro
 - 4 digitale fotoestellen : 682,98 euro
 - Harmony update : 5.898,75 euro
 - Laptop HCP : 2.438,00 euro
 - 19 PC's meldkamer : 12.231,36 euro
 - 3 PC's camera meldkamer : 1.569,61 euro
 - Snelheidsmeetbord Zuienkerke : 3.986,95 euro
 - Scherm meldkamer : 349,00 euro.

Kennis en technologie

1. Informatica

Beschikbaar informaticamateriaal	
PC	77
Laptop	9
Aantal Pc's met ISLP aansluitingen	72
Internetaansluitingen	1
Pc's met toegang tot internet	74

De toegang tot het internet is doorlopend vrij voor sites met professioneel belang. Het is mogelijk vrij te surfen tijdens de pauzes (van 00:00 tot 00:30uur, van 10:00 tot 10:15uur, van 12:00 tot 13:00uur, van 15:15 tot 15:30uur en van 18:00 tot 18:30uur). Via een beperkt aantal posten is steeds toegang mogelijk tot alle sites.

2. Radiocommunicatie

ASTRID radioposten	
Basisstations	2
Draagbare radioposten	53

Voor de ICT dienst zijn er elk jaar de terugkerende kosten voor de licenties van de verschillende systemen die in gebruik zijn, materieel dat moet vervangen en aangekocht worden. Dit gaat van licenties voor de hardware, software, het aankopen van beeldschermen en pc's, etc. ...



Wapenkast



Droogkast

Materiaal en diensten

- **Huisvesting**

De politiezone Blankenberge-Zuienkerke is gevestigd op verschillende locaties.



Scarphoutdreef 1, 8370 Blankenberge

Hier kunt u volgende diensten vinden:

1. Onthaal;
 2. Verkeersdienst;
 3. Wijkdienst;
 4. Lokale recherche;
 5. het Zorgteam/dienst jeugd en gezin/Slachtofferbejegening;
 6. Korpschef – Managementteam/technostructure - Operationeel secretariaat – Administratief secretariaat;
 7. HRM en logistiek;
 8. De Dienst verloren/gevonden voorwerpen.
- De interventiedienst;
 - De infodienst (gerechtelijk bureel);
 - ICT-adviseur.
 - Diensthoofd operationele diensten / Officier intern toezicht / gerechtelijk officier



Kerkstraat 17, 8377 Zuienkerke

In het kantoor te Zuienkerke, ondergebracht in het gemeentehuis, kan men terecht bij de wijkinspecteur en bij de administratieve bediende die ondermeer instaat voor het afleveren van rijbewijzen te Zuienkerke

- **Vervoermiddelen**

Onze zone beschikt over verschillende voertuigen.

Onderstaande tabellen geven een overzicht van onze dienstvoertuigen.

4-wielers	Eigendom van zone	Aantal wagens	11
		Aantal bestelwagens/combi's	3
	Leasing of huur	Aantal wagens	2
		Aantal bestelwagens/combi's	1
	Type brandstof	Aantal Dieselvoertuigen	15
		Aantal Benzinevoertuigen	2

2-wielers	Aantal motorfietsen	7
	Aantal fietsen	18

Wegens de te hoge leasingkosten schakelt de zone terug over naar aankoop van voertuigen in eigendom. Vervanging wordt gepland na 10 jaar of 100.000 km.

5. MANAGEMENT VAN PROCESSEN

De sluier van processen gelicht³

Het managen van processen staat centraal in het EFQM-denken. Toch blijft de term 'proces' voor velen echter nog vaag.

Wat is een proces?

Een proces is een weloverwogen gestructureerde groep van opeenvolgende activiteiten met de bijbehorende voorzieningen, die één of meer soorten input gebruikt om een specifieke prestatie af te leveren voor een specifieke klant. De bedoeling is om verschillende actoren (personen, diensten, teams) in de organisatie te laten bijdragen tot een gemeenschappelijke en concrete doelstelling.

Onder prestatie verstaan we een concreet, tastbaar product dat de organisatie aflevert aan anderen, die het op hun beurt verder gebruiken. Deze afnemer of klant verwacht een concrete waarde of nut van het product. Zo stelt bijvoorbeeld bij strafbare feiten een proces-verbaal op die het openbaar ministerie in staat stelt haar vervolgingsproces op te starten. Is het voor een productie-omgeving makkelijk om producten op te sommen, dan valt deze denkoefening een pak moeilijker uit voor overheidsorganisaties. De openbare sector, en dus ook politie, biedt niet altijd mooi afgelijnde zaken aan. Denken we maar aan activiteiten zoals het handhaven van de openbare orde en het toezicht houden op het terrein, waar nergens een tastbaar gegeven overhandigd wordt aan een klant maar er wel degelijk sprake is van een prestatie die nut oplevert! In dit geval bekijken we de registratie die de organisatie zelf maakt over haar dienstverlening (gegevens met betrekking tot de uitvoering en evaluatie) als de best mogelijke benadering van wat zij als prestatie en dus meerwaarde heeft afgeleverd.

In de definitie van proces benadrukken we sterk het belang van een duidelijke meerwaarde te creëren voor een specifieke klant, de afnemer van de prestatie. Bedoeling is uiteraard eerst de klant te bevragen over wat net deze meerwaarde concreet inhoudt en dan pas de vertaling te maken naar de processen van de organisatie. Door de prestatie concreet en tastbaar te benoemen, wordt het mogelijk voor de organisatie met haar medewerkers éénduidige afspraken te maken omtrent hun bijdrage. Met andere woorden wordt het sturen van de organisatie in functie van de verwachtingen van de belanghebbenden mogelijk door procesgericht werken.

Alhoewel de missie van een organisatie een abstract beeld schetst, is deze het belangrijkste aanknopingspunt om primaire processen te identificeren. Alle activiteiten van een organisatie zijn immers een concrete invulling van de missie.

Hoe staat het met management van processen in ons korps?

De 'hype' die er bij het begin van de politiehervorming bestond rond managementmodellen en procesarchitectuur is na 10 jaar weggeëbd en heeft plaats gemaakt voor een gedachte van 'back to basics'.

Ook wij als organisatie kozen om indertijd het INK-managementmodel (later herdoopt naar EFQM-managementmodel politie België) te gebruiken als organisatiemodel. Wij durven stellen dat we niet in bepaalde valkuilen van werken met een managementmodel zijn gelopen en altijd voor oog hebben gehouden dat het model die we gebruikten als

³ VAN HAKEN, P. en WILLOCX, M.D., *Procesarchitectuur van de Belgische lokale politie*, X-CGL

werkinstrument dienst deed. Het werd voor ons een instrument om onze organisatie continu te laten verbeteren, ons beleid te omschrijven in het zonaal veiligheidsplan en verantwoording af te leggen in ons jaarverslag.

In onze pogingen om processen binnen de organisatie te omschrijven, kwamen we telkens tot de conclusie dat we geen proces uitschreven maar wel een procedure. Ook wij stelden ons de vraag of we als individuele politiezone moesten investeren in het omschrijven van processen die in feite voor elke zone van toepassing zijn. Hierbij verwijzen we bijvoorbeeld naar het proces 'Dringende oproep 101'. Omwille van deze reden zijn wij ook gestopt met het individueel omschrijven van processen maar nemen deel, waar nodig, aan de projectgroepen procesomschrijving in de schoot van het provinciaal netwerk organisatieontwikkeling.

6. MEDEWERKERS

Personeelsverloop

Verlieten het korps in 2013:

INP SOMERS Yvan ging op 01 januari 2013 met pensioen
INP ROUZEREE Pieter ging op 01 april 2013 met pensioen
CP DHONT Dirk ging op 01 juli 2013 met pensioen

INP KESYABIL Stijn maakte mobiliteit naar PZ RIHO

Werden lid van het korps in 2013:

1. INP VAN RUYSKENSVELDE Tine
2. HINP PERSYN Benny
3. HINP RAMBOER Hans (was Inspecteur binnen de politiezone)

Onbeschikbaarheid personeel

Reden onbeschikbaarheid	Aantal dagen in 2013
Medische redenen	796
Arbeidsongeval	312
Opleiding/vorming	556 uren
Syndicaal verlof	67,5

7. KLANTEN, LEVERANCIERS EN PARTNERS

Intern toezicht

1. Numerieke gegevens

In totaal heeft de dienst Intern Toezicht 45 dossiers geregistreerd en behandeld.

2. Herkomst van de dossiers

De meeste dossiers zijn opgesteld naar aanleiding van administratieve of gerechtelijke klachten, van burgers bij de officier Intern Toezicht, de korpschef, de burgemeester, het Comité P, of de Algemene Inspectie van de lokale en de federale politie.

3. Voorwerp van de ingediende klacht

Het voorwerp van de ingediende klachten zijn divers.

1. administratieve opsluiting wegens openbare dronkenschap of verstoring openbare orde, al dan niet gepaard met het gebruik van fysiek of verbaal geweld
2. het verbaliseringsbeleid op het vlak van verkeersinbreuken, inclusief het takelen van voertuigen
3. gebrekkige dienstverlening, niet akteren van klachten, niet optreden door politie
4. de houding of het gedrag van een politieambtenaar tijdens de dienst (klantonvriendelijk, verbaal agressief, niet correct uitvoeren opgelegde taken)
5. strafrechtelijke inbreuken, met name racisme en diefstal

4. Aard van de dossiers

Er werden 29 klachten rechtstreeks geformuleerd bij de Officier Intern Toezicht, de korpschef of de burgemeester.

In 3 gerechtelijke dossiers werden op vraag van de procureur des Konings kantschriften uitgevoerd door de Officier Intern Toezicht.

Via het Comité P werd de zone in kennis gesteld van 13 klachtdossiers. Bij 5 dossiers stelde het Comité P aan de zone enkel een eenvoudige vraag om inlichtingen. Het Comité P maakte 4 dossiers over aan de zone om autonoom af te handelen en 4 dossiers werden op vraag van het Comité P onderzocht door de Officier Intern Toezicht.

Twee dossiers werden onderzocht door de Algemene Inspectie.

5. Afgehandelde dossiers met eindbeslissing

37 dossiers werden afgesloten met een eindbeslissing.

Over 8 dossiers hebben wij van het Comité P, de procureur of de Algemene Inspectie geen verdere informatie meer vernomen over het verdere gevolg ervan.

In 27 dossiers kon er geen fout of disfunctie worden aangetoond in hoofde van de aangeklaagde politieambtenaren.

In 6 gevallen was de klacht volledig of gedeeltelijk terecht. In deze gevallen werden de aangeklaagde politieambtenaren onmiddellijk terechtgewezen betreffende hun houding of werd de situatie geregulariseerd.

De klachten die volledig of gedeeltelijk terecht waren handelden over : een gebrekkige dienstverlening ; de houding of het gedrag van een politieambtenaar tijdens de dienst (klantonvriendelijk, verbaal agressief) ; een twijfelachtige takeling van een voertuig.

In 9 gevallen was de politie niet bevoegd om te oordelen over de klacht. Dit betroffen vooral dossiers waarbij de klagers de vaststellingen van verkeersinbreuken betwistten. Deze personen werden doorverwezen naar de gerechtelijke instanties.

Eén gerechtelijk dossier (racisme) werd geseponeerd wegens het ontbreken van voldoende bezwaren.

In 2 dossiers werd er duidelijk misbruik gemaakt van het klachtrecht. De korpschef stelde naar aanleiding van één van deze klachten een proces-verbaal op wegens lasterlijke aantijgingen. Het verder onderzoek ter zake werd toevertrouwd aan de Politiezone Bredene/De Haan.

6. Tuchtdossiers

In het kader van de tuchtwetgeving werd in 2013 één vooronderzoek gevoerd, doch dit heeft niet geleid tot de opstart van de tuchtprocedure.

Transport van eigenaars van getakelde voertuigen

Eigenaars van getakelde voertuigen worden met voertuigen van de zone gebracht naar de stalplaats in de Ambachtstraat in Blankenberge. De meeste van deze 'overtreders' hebben of hadden geen kwade bedoelingen en de meesten begaan de inbreuk uit onachtzaamheid of nonchalance. Daarenboven zijn sommigen van deze eigenaars bejaard of vergezeld van kinderen en daardoor minder mobiel. Ten slotte is er het argument dat het openbaar vervoer in deze te wensen overlaat.

De leden van de interventie geven aan dat op welbepaalde dagen dit een zware werklust inhoudt die hen weghoudt van andere opdrachten. Daarom werd een dienstnota opgesteld om het transport te blijven verzekeren en de werkdruk van de interventiedienst niet te verhogen door een spreiding van de werklust.

8. MAATSCHAPPIJ

Website

Het opzetten, opbouwen en onderhouden van een website voor een organisatie is geen sinecure. Op de eerste plaats moet de site voldoen aan de behoeften van onze relevante doelgroepen. En verder moet de site die informatie bieden waarnaar onze gebruikers op zoek zijn.

Er zijn daarnaast evenwel drie factoren die vooral zullen bepalen of de website van de organisatie een succes wordt. Dat zijn actualisering, interactiviteit en de promotie van de site in derde media.

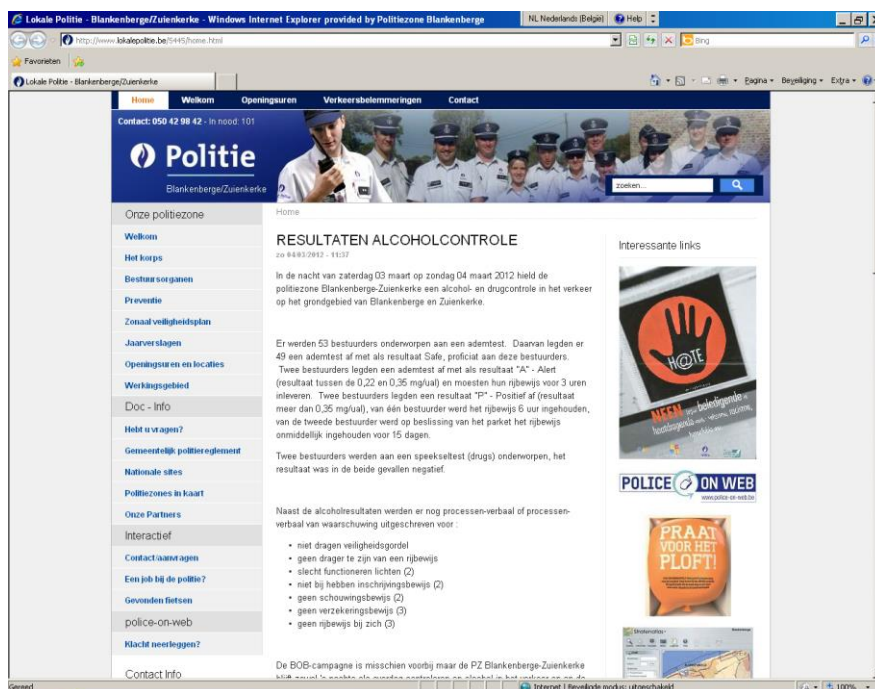
Vermits internet een pullmedium (informatie die wordt opgehaald) is moeten we zorgen dat onze doelgroepen op de hoogte zijn van het bestaan van de website. Dat kan alleen door een flinke, continue promotie van de site via klassieke kanalen.

Voor de invoering van sociale media als communicatiekanaal was de website het meest onmiddellijke mediakanaal dat we hadden om met de bevolking te communiceren de enige tool in het steeds veranderende digitale landschap.

Binnen de strategie voor het gebruik van sociale media wordt duidelijk gesteld dat de website het "centrale" communicatiekanaal blijft. Over onze website blijven wij meester wat niet helemaal het geval is voor de "merken" Facebook, Twitter, ed. Nog meer dan de vorige jaren wordt dagelijks de informatie geactualiseerd, worden nieuwe artikelen rond politiethema's gepubliceerd en worden leuke weetjes online geplaatst.

Op de website vinden we de gangbare zaken terug: een overzicht van de structuur van het korps in de vorm van een organogram, meer uitleg over de verschillende diensten waaruit het korps bestaat, algemene informatie over verkeer en preventie en controleacties.

De website kan geconsulteerd worden via volgende link : www.politieblankenberge.be



Sociale media

Als politiezone maken we intens gebruik van sociale media, Facebook en Twitter, om te communiceren.

Het moet duidelijk zijn dat we niet de taak van de pers willen overnemen en dat onze berichten geen krantenartikels mogen zijn. We zullen ook geen berichten brengen over bevoegdheden die niet tot ons takenpakket horen, met uitzondering als we gevraagd worden om mee te werken.

Aan de hand van deze methodes beslisten wij om rond volgende thema's te communiceren.

- aankondiging van verkeersacties
- meedelen van resultaten van verkeersacties
- versturen van opsporingsberichten
- oproep tot getuigen
- aankondigen van evenementen
- aankondigen van aanwezigheid van politie op evenementen
- verkeersmaatregelen naar aanleiding van evenementen
- verkeershinder naar aanleiding van wegwerkzaamheden
- public relations
- preventietips

We willen ons ook behoeden voor overload of overkill en spraken af dat we dagelijks niet meer dan 3 berichten (uitzonderlijk 4) zouden plaatsen. Frank van Oss⁴ stelt : *"Of het nu om een speech gaat, een debat of een media-interview: beperk je tot drie boodschappen. Vergeet niet dat het niet gaat om wat je in de in de etalage zet, maar om wat de mensen eruit nemen. En dat is nooit meer dan drie boodschappen. Onderzoek heeft aangetoond hoe snel mensen vergeten wat ze vernemen: 38 procent na twee dagen, 65 procent na acht dagen en 75 procent na dertig dagen (Lidstone, 1992:57)"*

Zoals in het vorig citaat wordt aangehaald is het zeer belangrijk om in te zetten op de inhoud/content van de berichten die je op sociale media plaatst. Die inhoud moet je doelpubliek aanspreken, je moet er voor zorgen dat zij uit de etalage aan berichten/communicatie uw berichten halen omdat ze hen aanspreken. Als non-profitorganisatie hebben wij geen producten te koop maar wij 'verkopen' wel informatie nuttig voor onze belanghebbenden.

Begin september 2013 werd in de duinen in Blankenberge het levensloze lichaam van een dame aangetroffen. Het was onmogelijk om haar aan de hand van haar bezittingen te identificeren. De politiezone Blankenberge/Zuienkerke had maar één aanknopingspunt en dat was dat de dame vermoedelijk Nederlandstalig was, omdat de instellingen van haar fototoestel in het Nederlands waren.

Na een week van regulier onderzoek (verdwijningen binnen- en buitenland, hotels, apotheken, immokantoren enzovoort) kon de identiteit van de dame nog steeds niet achterhaald worden. In samenspraak met het parket en de Cel Verdwijning werd besloten om een opsporingsbericht te verspreiden via de media en de sociale mediakanalen van de politiezone Blankenberge/Zuienkerke.

⁴ VAN OSS, F. *Spreken is goud. Maar vooral wat je zegt is belangrijk.* Tielt, Lannoo Campus, 2013, p46

Op dinsdag 10 september 2013 plaatsten de beheerders op de middag de foto van de overleden dame (de dame was door een speciale ploeg 'opgemaakt') met tekst en oproep tot identificatie op de facebookpagina en de website van de lokale politie Blankenberge/Zuienkerk. Op het twitteraccount van de politiezone werd een verwijzing naar de facebookpagina en de website geplaatst.

De eerste reacties waren eerder - om toch niet te zeggen zeer -negatief, omdat de foto van een overleden persoon op een publiek toegankelijk pagina werd gezet. Na anderhalf uur werd het bericht geëvalueerd en besloten om het opsporingsbericht zeker te behouden maar de foto te verbergen en een link naar de foto te plaatsen.

Na 30 uur werd de dame aan de hand van het bericht op de facebookpagina geïdentificeerd. Toen het bericht na 30 uur verwijderd werd, was het 294.000 keer bekeken en een 7000-tal keren gedeeld. Het bericht haalde ook de lokale, nationale pers en werd zelfs een thema voor een uitzending van Reyers Laat.

Deze gebeurtenis toont aan:

- dat we als organisatie nog kunnen/moeten leren i.v.m. deze nieuwe communicatiemiddelen.
- dat het effect en de respons zeer snel gaat en deze media dan ook op de voet moeten worden gevolgd
- dat interactie met de burger een conditio sine qua non is
- dat ze zeer effectief en efficiënt zijn

Imagebuilding

Roefeldag

Ook in 2013 nam de lokale politie Blankenberge-Zuienkerke deel aan de Roefeldagen in Blankenberge en Zuienkerke.

Roefelen is Vlaams voor snuffelen. Kinderen van zes tot en met dertien jaar krijgen op Roefeldag de kans om de grote mensenwereld te verkennen. De kinderen komen dan op plaatsen waar ze normaal niet binnen mogen. De kinderen kunnen dus een kijkje nemen in de wereld van de werkende mens. Ze maken een gratis ontdekkingsreis langs instellingen, winkels en bedrijven. De kinderen brengen in groepjes met begeleiding een bezoek aan de verschillende roefelplaatsen



Stageplaatsen extern politie en bezoeken

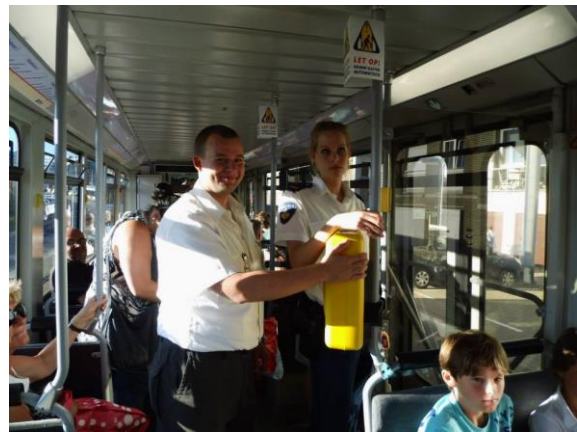
- **Stageplaatsen**

In 2013 liepen er 2 studenten van VIVES/IPSOC stage in de politiezone Blankenberge.Zuienkerke :

1. 1 studente Toegepaste Psychologie bij het Zorgteam
2. 1 student Maatschappelijke Veiligheid bij de Beleids- en communicatiecel

- **Stage Internationalisering vanuit Nederland**

Op 24 juli 2013 liepen 2 Nederlandse collega's, in kader van hun opleiding tot hoofdagent en voor de richting Internationalisering 1 dag stage en namen zij deel aan een bijstandscontrole aan De Lijn op de Kusttram. Dit samen met 2 aspiranten-inspecteur van de Westvlaamse Politieschool en controleurs van De Lijn



Bijstand aan de Lijn bij controles op de kusttram



Bezoeken aan het commissariaat

De politiezone Blankenberge-Zuienkerke ontvangt elk jaar enkele klassen in het politiecommissariaat of gaat de politie zich gaan voorstellen in de scholen.



9. BESTUUR EN FINANCIERS

Kantschriften

Kantschriften zijn vorderingen van de procureur des Konings of de onderzoeksrechter die de zone verzoeken een onderzoek op te starten of bijkomende onderzoeksdaden te stellen. In 2012 werden er 5.087 kantschriften behandeld door PZ Blankenberge-Zuienkerke.

	2009	2010	2011	2012	2013
Totaal behandelde kantschriften	6.053	5.947	5.562	5.087	4.892

Handhaving openbare orde

Lokale ordediensten

Lokale ordedienst	2010	2011	2012	2013
Aantal ordediensten	83	73	68	69
Aantal manuren	1950	1680	1458	1765
Aantal personeelsleden	306	291	210	250
<i>Officieren</i>	27	16	11	19
<i>Middenkader</i>	63	69	48	57
<i>Basiskader</i>	166	148	109	124
<i>Kader Agentes</i>	50	58	42	50
Kostenplaatje (Euro)	98.551,20	97.758,20	78.770,82	94.513

Bovenlokale ordediensten

Bovenlokale ordedienst	2010	2011	2012	2013
Aantal ordediensten	48	41	38	34
Aantal manuren	995,5	731	838,5	696,5
Aantal personeelsleden	107	78	90	81
<i>Middenkader</i>	6	4	2	6
<i>Basiskader en kader agenten</i>	101	74	88	75
Kostenplaatje (Euro)	20.597,00	27.786	32.443,96	25.952

Kostenplaatje ordediensten	2010	2011	2012	2013
Lokale ordediensten	98.551	97.758,20	78.770,82	94.513
Bovenlokale ordediensten	20.597	27.786,22	32.443,96	25.952
Totaal	119.148	125.544,42	111.214,78	120.465

Zomerevenementen

Beachland, Fuse on the beach, Palm Parkies, Zeewijding, vuurwerk op het strand, avondmarkten, Sealife run, Paravangfeesten, Vlaanderen zingt, Bloemenstoet, ...

Beachland betreft een dancefestival met dj-acts op een zestal podia. In 2013 werd het muziek-evenement uitgebreid naar twee dagen. Er werd voor het eerst samengewerkt met de collega's van de politiezone Bredene/De Haan die op beide dagen versterking leverde. Het festival werd voor de eerste keer georganiseerd in 2009 en is inmiddels uitgegroeid tot een groot evenement. Er hebben zich tijdens de twee dagen geen noemenswaardige incidenten voorgedaan.

Het afgelopen jaar werd opnieuw een BNIP opgesteld waarmee zowel de bestuurlijke autoriteiten als de operationele betrokken partijen zo effectief mogelijk kunnen inspelen indien zich een noodsituatie zou voordoen.

In samenwerking met de West-Vlaamse politieschool en andere diensten werden in 2013 drie grote verkeersdispositieven opgezet om bestuurders te controleren op rijden onder invloed van alcohol en drugs.



Nood en interventieplan

Nood en interventieplan

Overeenkomstig de reglementering werd op 17 oktober 2013 om 21.15 uur een rampenoefening gehouden, bedoeld om onze noodplanning te testen. Deze oefening nam de vorm aan van een commando – en transmissieoefening waarbij de verschillende hulpdiensten werden betrokken. Een scenario werd uitgewerkt waarbij op de koninklijke baan aan de Aldi een minibus tegen een trampaal was gebotst en er verschillende gewonden waren. In de file die daarop veroorzaakt werd deed zich nog een ongeval voor met een vrachtwagen die begon te lekken. Omstaanders begonnen te klagen over een prikkelend gevoel.

De oefening vond plaats in de brandweerkazerne.

Het CIC nam ook actief deel aan de rampoefening die de naam ALDO meekreeg. De oefening werd geobserveerd door de noodambtenaar voor de politiezone RIHO. Wat kan beter:

- Het niet samenbrengen van het CPOPS en de verantwoordelijken voor het terrein in dezelfde ruimte
- Het moet duidelijk zijn voor het CPOPS wat er beslist werd tijdens het motorkapoverleg
- Meer SITREPs om een duidelijker en vollediger beeld van situatie ter krijgen
- Er werden te weinig hulpmiddelen gebruikt (kaart, overzichtsbord, ...)
- Weinig communicatie tussen CP-Ops en het gemeentelijk crisiscentrum (GCC)

Sinterklaasstorm

In de nacht van donderdag 5 op vrijdag 6 december 2013 werden we geconfronteerd met een zeer hoge waterstand. We hadden een situatie van 'gevaarlijk stormtij' met een kracht van 9 Beaufort op zee. Het hoogste waterpeil werd bereikt sinds de overstromingen van 1953. Er werd een waterstand bereikt van 6.33 meter TAW. TAW is de referentiehoogte waartegenover hoogtemetingen worden uitgedrukt. De maatregelen die voorzien zijn in het politieel interventieplan 'stormtij' werden toegepast. De doorgangen aan de waterkeringsmuur aan de jachthaven werden dichtgemaakt met schotbalken door BODI. In de Havenstraat werden door de brandweer zandzakjes gelegd om te vermijden dat het water in de de Smet de Naeyerlaan terechtkwam. Ook de doorgang onder de zeedijk aan de Charlierhelling werd afgesloten. De Pier werd door onze diensten ontruimd en de staketsels werden afgesloten. Het provinciaal rampenplan in West-Vlaanderen werd afgekondigd.

In het commissariaat werd een cp-pol opgericht waarbij onze diensten tijdens de nacht de situatie op de voet volgden en dit tot het grootste gevaar geweken was.

Wat hebben we geleerd :

- Noodzaak van het hebben van een Bijzonder Nood- en Interventieplan Stormoverstromingen
- Bijkomende duurzame maatregelen voor de beveiliging van onze haven en strand tegen overstromingen
- Sneller samenkomen van de stedelijke veiligheidscel.



Criminaliteit



Het totaal aantal geregistreerde feiten⁵ op het grondgebied van onze zone in 2013 ligt, bij het afsluiten van de databank eind maart 2014 7,95% lager in vergelijking met 2012. Ten opzichte van 2011 ligt deze waarde 7,13% lager en ten opzichte van 2010 merken we een kleine stijging van 1,83%. Wanneer we een vergelijking met de voorgaande jaren maken, moeten we in acht nemen dat momenteel nog niet alle opgestelde processen-verbaal van 2013 zijn afgewerkt en in de databank opgenomen zijn⁶.

Onderstaande tabel toont het totaal aantal misdrijven en omvat zowel de pogingen als de voltooide feiten. Het gaat om een ruime categorie van feiten. Misdrijven zijn niet enkel diefstallen, slagen en verwondingen of feiten van vandalisme, ... Ook feiten zoals 'het niet in orde zijn met de verplichtingen op het gebied van het bevolkingsregister' of openbare dronkenschap, ... worden in dit totaalbeeld meegerekend.

Totaal aantal misdrijven Politiezone Blankenberge-Zuienkerke⁷

	2010	2011	2012	2013
Totaal aantal misdrijven	3174	3480	3511	3232

Het criminaliteitsbeeld van de politiezone Blankenberge-Zuienkerke wordt gedomineerd door de feiten gepleegd te Blankenberge (96,44%)

Opgestelde processen-verbaal, spreiding volgens dichtheid.



Welke categorieën van feiten komen in de zone Blankenberge – Zuienkerke het meeste voor?

30,51 % van de feiten hoort thuis in de inbreukcategorie '*diefstal en afpersing*'. Het relatief aandeel van deze categorie kent een daling in vergelijking met voorgaande jaren

⁵ Bron: FPF/CGOP/Beleidsgegevens – Criminaliteitsbarometer 2010-2014 d.m.v. Datawarehouse (afsluitingsdatum 21/03/2014).

⁶ Bijgevolg zal de waarde voor 2013 nog stijgen en zal het verschil met de voorgaande jaren wijzigen.

⁷ Bron: FPF/CGOP/Beleidsgegevens – Criminaliteitsbarometer 2010-2014 d.m.v. Datawarehouse (afsluitingsdatum 21/03/2014).

(30,96% in 2012, 33,25% in 2011, 34,85% in 2010). Het totaal aantal geregistreerde feiten in deze rubriek toont ten opzichte van voorgaande jaren eveneens een daling.

Inbreukcategorie: diefstal en afpersing⁸

	2010	2011	2012	2013
Diefstal zonder verzwarende omstandigheden	918	975	867	764
Diefstal met verzwarende omstandigheden	184	176	167	197
Afpersing	3	6	52	25
Diefstal niet nader bepaald	1		1	
Totaal	1106	1157	1087	986

77,48 % van de feiten in de categorie 'diefstal en afpersing' is een diefstal zonder verzwarende omstandigheden zoals feiten van zakkenrollerij, een diefstal van een rugzak op het strand, diefstal van etenswaren uit een winkel, fietsdiefstal, ... (79,76% in 2012, 84,27% in 2011, 83% in 2010). In 19,98% van de gevallen spreken we over een diefstal met verzwarende omstandigheden (bv. met braak, bij nacht, met gebruik van geweld, ...). In 2012 was dit 15,36%, in 2011 15,21% terwijl dit aandeel in 2010 16,64% was.

De stijging van het aantal feiten van 'diefstal met verzwarende omstandigheden' in 2013 kan verklaard worden door de stijging van het aantal diefstallen uit voertuig (bij nacht). In oktober hadden we af te rekenen met een serie feiten van diefstallen uit voertuig. Er werden op één nacht een twintigtal feiten gepleegd.

32,96% van de feiten van 'diefstal en afpersing' vond plaats op de openbare weg, 14,60% in een woning⁹, 14,10% in een winkel en 11,66% in de horeca.

De tweede grootste categorie van feiten is deze van 'beschadigen van eigendom'. 11,97% van de geregistreerde feiten hoort in deze categorie thuis, hetgeen lager is in vergelijking is met de voorgaande jaren (12,28% in 2012, 14,25% in 2011 en 12,57% in 2010).

Inbreukcategorie: Beschadigen van de eigendom¹⁰

	2010	2011	2012	2013
Vandalisme	371	461	411	348
Brandstichting en vernieling door ontploffing	26	33	14	33
Vernieling, onbruikbaarmaking, beschadiging	2	2	6	6
Totaal	399	496	431	387

⁸ Bron: FPF/CGOP/Beleidsgegevens – Criminaliteitsbarometer 2010-2014 d.m.v. Datawarehouse (afsluitingsdatum 21/03/2014).

⁹ Woning: appartement, huis, onbepaald, garage, aanhorigheid.

¹⁰ Bron: FPF/CGOP/Beleidsgegevens – Criminaliteitsbarometer 2010-2014 d.m.v. Datawarehouse (afsluitingsdatum 21/03/2014).

In 89,92% van deze feiten gaat het over vandalisme, het zijn voornamelijk beschadigingen aan onroerende goederen en voertuigen. 40,57% van de beschadigingen gebeurde op de openbare weg, in 26,87% werd een beschadiging aan of in een woning toegebracht, in 6,20% was dit aan de infrastructuur van een horecazaak.

De derde grootste categorie van feiten in onze politiezone is de 'openbare dronkenschap' (381 feiten of een aandeel van 11,79%). Deze waarde ligt iets hoger in vergelijking met voorgaande jaren, 10,62% in 2012, 10,60% in 2011 en 10,43% in 2010.

De vierde grootste categorie van geregistreerde feiten in de politiezone wordt gevormd door 'misdrijven tegen de lichamelijke integriteit' (9,53%). Dit aandeel is vergelijkbaar met de voorgaande jaren, maar ligt net iets lager: 10,11% in 2012, 10,46% in 2011 en 10,37% in 2010.

Inbreukcategorie: misdrijven tegen de lichamelijke integriteit¹¹

	2010	2011	2012	2013
Opzettelijke slagen en verwondingen buiten familie	159	177	148	142
Andere opzettelijke misdrijven tegen de lichamelijke integriteit	113	119	138	84
Opzettelijke slagen en verwondingen binnen de familie	47	55	58	79
Onopzettelijke misdrijven tegen de lichamelijke integriteit	8	11	8	3
Doodslag	1	1		
Moord			2	
Schuldig verzuim		1		
Marteling en mishandeling			1	
Vrouwelijke genitale verminking	1			
Totaal	329	364	355	308

In de zone Blankenberge-Zuienkerke gaat het bij 71,75% van deze feiten over slagen en verwondingen. 46,10% betreft slagen en verwondingen buiten de familie, 25,65% slagen en verwondingen binnen de familie. In vergelijking met de voorgaande jaren werden er nog niet zoveel processen-verbaal inzake 'opzettelijke slagen en verwondingen binnen de familie' opgesteld. We vermoeden dat de aangiftebereidheid door de vele sensibilisatiecampagnes is gestegen. Anderzijds merken we ook dat het totaal aantal feiten beïnvloed wordt door het aandeel van een aantal recidivisten, veelplegers, ... We betreuren binnen dit domein de moeilijke samenwerking met onze partners. Vanuit de sociale sector wordt vaak met de 'vlag van het beroepsgeheim' gezwaaid hetgeen een vlotte samenwerking niet ten goede komt of zelfs onmogelijk maakt.

43,18% van de feiten vond plaats op de openbare weg (o.a. vechtpartijen in de uitgaansbuurten, ...), in 27,27% was de woning de pleegplaats. Over de jaren heen zien we een redelijk stabiel beeld.

De vijfde grootste categorie van de geregistreerde feiten handelt over *inbreuken betreffende het bevolkingsregister*¹² (6,84%). Het aandeel van deze inbreukencategorie is vergelijkbaar met de voorgaande jaren: 6,75% in 2012, 5,98% in 2011 en 6,24% in 2010. In 2013 waren er 1.392 inwijkingen en 1.376 mutaties binnen de stad Blankenberge. Betekent dus 2768 inschrijvingen of 7,6 per dag.

¹¹ Bron: FPF/CGOP/Beleidsgegevens – Criminaliteitsbarometer 2010-2014 d.m.v. Datawarehouse (afsluitingsdatum 21/03/2014).

¹² Dit zijn feiten zoals het niet ingeschreven zijn in het bevolkingsregister, geen aangifte van adreswijziging binnen de gestelde termijn, ...

De zesde grootste categorie betreffen *feiten van bedrog* (4,55%). Binnen deze rubriek gaat het voornamelijk over oplichting (34,69%), 'verduistering en bedrieglijke verberging' (37,41%). Het afgelopen jaar werden er duidelijk meer feiten van 'verduistering en bedrieglijke verberging' geregistreerd.

Inbreukcategorie: Bedrog¹³

	2010	2011	2012	2013
Oplichting	49	49	92	51
Verduistering en bedrieglijke verberging	33	48	27	55
Flessentrekkerij	24	42	14	17
Misbruik van vertrouwen en verwante misdrijven	20	29	26	18
Heling	2	3	1	3
Andere bedrogmisdrijven tegen de eigendom	2	2		2
Witwassen	3			1
Totaal	133	172	160	147

Na de hoge waarde van 'informaticacriminaliteit' in 2012 (3,76%), is terug een daling waarneembaar in 2013 (2,44%). Toch is er nog steeds sprake van een aanzienlijke stijging ten opzichte van 2011 en voorgaande jaren, waar 'informaticacriminaliteit' slechts 0,95% van het totaal aantal geregistreerde feiten inhield.. De vele klachten rond slachtoffers van bijvoorbeeld het ransomware Ecopsvirus verklaren deels deze stijging.

Misdrijf: ECOFIN-misdrijven¹⁴

	2010	2011	2012	2013
Bedrog	133	173	160	147
Informaticacriminaliteit	28	33	132	79
Arbeid	7	8	11	4
Sociaal strafwetboek	1	3	4	2
Bescherming van de openbare inkomsten		1	1	10
Economische wetgeving	2			1
Handelspraktijken	1			1
Onwettige uitoefening van het openbaar gezag		2		
Totaal	172	220	308	244

Tot slot staan we even stil bij de beschikbare gegevens rond de inbreukcategorie 'drugs'. 4,55% van de geregistreerde feiten heeft te maken met deze inbreukcategorie. In vergelijking met de voorgaande jaren is dit een relatief gelijk opgaande waarde: 3,53% in 2012, 4,74% in 2011 en 5,55% in 2010.

¹³ Bron: FPF/CGOP/Beleidsgegevens – Criminaliteitsbarometer 2010-2014 d.m.v. Datawarehouse (afsluitingsdatum 21/03/2014).

¹⁴ Bron: FPF/CGOP/Beleidsgegevens – Criminaliteitsbarometer 2010-2014 d.m.v. Datawarehouse (afsluitingsdatum 21/03/2014)..

Fenomeen: drugs, niveau politiezone¹⁵

	2010	2011	2012	2013
Bezit	101	93	77	103
Gebruik	20	14	13	2
Handel	35	37	15	26
Andere	9	12	14	11
In – en uitvoer	8	3	1	
fabricatie	3	6	4	4
Totaal	176	165	124	146

Cijfers op het gebied van de verdovende middelen geven een indicatie van de activiteit van de politie in dit domein, eerder dan de mate waarin de problemen zich in onze zone stellen. De aanpak van de drugproblematiek was ingeschreven als strategische doelstelling in het zonaal veiligheidsplan 2009-2012/2013. Na 2009 werd prioritaire aandacht geschonken aan onderzoek inzake handel van verdovende middelen. In tegenstelling tot het verleden werd tijdens deze onderzoeken niet bij elke gekende gebruiker een proces-verbaal opgesteld. In 2013 werd in 70,55% van de feiten een proces-verbaal opgemaakt wegens bezit. In vergelijking met de voorgaande jaren werden er opnieuw meer processen-verbaal wegens bezit van verdovende middelen opgesteld. Bovenop de reguliere controles door de leden van de recherche werden tijdens verkeersacties specifieke drugcontroles gehouden. Tijdens het evenement Beachland was ook het bewijsteam van de federale politie aanwezig zodat meer processen-verbaal werden opgesteld.

Naast het bespreken van het algemeen beeld en de belangrijkste categorieën willen we ook een overzicht van de 'criminele figuren' geven.

Criminele figuren zijn strafrechtelijke inbreuken waarmee men in de politiepraktijk regelmatig wordt geconfronteerd. Deze zijn echter niet als dusdanig in het strafwetboek opgenomen, maar ze worden vastgelegd op basis van het voorwerp/vervoermiddel waarop het misdrijf betrekking heeft (bv. autodiefstal) of van de plaats waar het misdrijf is gepleegd (bv. woninginbraak).

De criminele figuren worden vastgelegd op basis van een zogeheten 'parametrische afbakening'. Dit houdt in dat men binnen een bepaald feit nagaat of de nodige samenstellende elementen (voorwerp, vervoermiddel, modus operandi, ...) aanwezig zijn om van een bepaalde criminaliteitsvorm te kunnen spreken.

De gepresenteerde gegevens betreffen steeds zowel de voltooide feiten als de pogingen. Eenzelfde feit kan bij meerdere criminele figuren geteld worden, zo is bijvoorbeeld een diefstal van een auto waarbij de daders een wapen gebruikt hebben, niet alleen een 'autodiefstal', maar ook een 'diefstal gewapenderhand'.

De lokale cijfers van inbraken in woningen tonen aan dat in 2010 (tot op heden) de meeste feiten geregistreerd werden. De voorbije drie jaar kennen we een lagere waarde. In 2013 hadden we af te rekenen met een serie van inbraken in juli. Een rondtrekkende dadergroep was verantwoordelijk voor een twintigtal feiten in appartementen te Blankenberge. De verdachten pleegden inbraken in appartementen in verschillende kuststeden.

In 2013 werden ongeveer hetzelfde aantal feiten in bedrijven of handelszaken geregistreerd (o.a. cafés, containerpark, bars nieuwe stranduitbatingen, ...).

¹⁵ Bron: FPF/CGOP/Beleidsgegevens – Criminaliteitsbarometer 2010-2014 d.m.v. Datawarehouse (afsluitingsdatum 21/03/2014).

Crimineel figuur: inbraak, niveau politiezone¹⁶

		2010	2011	2012	2013
Woninginbraak (strikt)	Vol.	54	42	47	47
	Pog.	33	21	30	23
	Totaal	87	63	77	70
Woninginbraak (ruim)	Vol.	59	45	48	53
	Pog.	33	24	31	23
	Totaal	92	69	79	76
Inbraak in bedrijf of handelszaak	Vol.	13	15	22	21
	Pog.	10	3	9	8
	Totaal	23	18	31	29

In 67,14% van de woninginbraken (strikt) kunnen we van een effectief feit spreken. In 23 gevallen (32,86%) bleef het bij een poging.

72,41% van de inbraken in een bedrijf of handelszaak was een effectief feit, hiernaast kenden we acht pogingen (27,59%).

Onze zone blijft in vergelijking met de andere kustzones relatief gespaard van inbraken. De provinciale criminaliteitsbarometer geeft weer dat in 2013 in onze zone het minste aantal woningbraken gepleegd werden.

Wanneer het totaal aantal feiten per 10.000 woongelegenheden bekeken wordt kent onze zone de op één na laagste waarde van de verschillende kustzones.

Het afgelopen jaar werden 5 auto's aangegeven als effectief gestolen. Hiervan werden er 4 al teruggevonden. Het aantal bromfietsdiefstallen en fietsdiefstallen was echter nog nooit zo laag.

Crimineel figuur: Diefstal vervoermiddel¹⁷

		2010	2011	2012	2013
Autodiefstal	Vol.	6	8	5	5
	Pog.	2	1		3
	Totaal	8	9	5	8
Motodiefstal	Vol.	2	1		2
	Totaal	2	1		2
Bromfietsdiefstal	Vol.	30	17	11	8
	Pog.			1	
	Totaal	30	17	12	8
Fietsdiefstal	Vol.	371	378	222	172
	Pog.	1	1	1	2
	Totaal	372	379	223	174

Het cijfer van de fietsdiefstallen, dat in 2013 lager ligt in vergelijking met de voorgaande jaren, houdt ook rekening met de gevonden fietsen en onbeheerd achtergelaten fietsen. We geven mee dat niet alle cijfers effectieve diefstallen betreffen. Bij het vinden van een

¹⁶ Bron: FPF/CGOP/Beleidsgegevens – Criminaliteitsbarometer 2010-2014 d.m.v. Datawarehouse (afsluitingsdatum 21/03/2014).

¹⁷ Bron: FPF/CGOP/Beleidsgegevens – Criminaliteitsbarometer 2010-2014 d.m.v. Datawarehouse (afsluitingsdatum 21/03/2014).

onbeheerd achtergelaten fiets werd in onze zone tot begin 2012 ook een proces-verbaal 'fietsdiefstal' opgesteld.

Op basis van de lokale politiecijfers merken we in 2013 een daling van het aantal aangiften van fietsdiefstal.

Fietsdiefstallen en aantreffen onbeheerde fiets in Blankenberge, 2007-2013¹⁸

	2007	2008	2009	2010	2011	2012	2013
aangifte van diefstal	209	208	240	232	265	196	177
aantreffen onbeheerde fiets	229	172	148	216	144	305 ¹⁹	224 ²⁰

In de ruime rubriek van 'diefstal andere' merken we voor 2013 ten opzichte van de voorgaande jaren een gedifferentieerd beeld. Het aantal feiten van 'diefstal met geweld zonder wapen' ligt hoger in vergelijking met voorgaande jaren. Anderzijds is het aantal diefstallen gewapenderhand nog nooit zo laag geweest. Na de daling in 2012 is het aantal diefstallen uit of aan een voertuig opnieuw gestegen. Meer dan de helft van de feiten vond plaats in één nacht in de maand oktober.

Crimineel figuur: Diefstal andere²¹

		2010	2011	2012	2013
Diefstal met geweld zonder wapen	Vol.	17	27	21	28
	Pog.	3	2	4	4
	Totaal	20	29	25	32

Diefstal gewapenderhand	Vol.	4	4	3	1
	Pog.	2			
	Totaal	6	4	3	1

Diefstal uit of aan voertuig	Vol.	24	56	28	44
	Pog.	3	7	8	14
	Totaal	27	63	36	58

Zakkenrollerij	Vol.	114	174	167	151
	Pog.	1			2
	Totaal	115	174	167	153

Winkeldiefstal	Vol.	79	72	76	83
	Pog.	7	3	4	5
	Totaal	86	75	80	88

De afgelopen jaren kennen we dalingen en stijgingen van het aantal geregistreerde feiten van zakkenrollerij. Het afgelopen jaar noteerden we opnieuw een daling van het aantal geregistreerde feiten.

In 2013 vond 51,63% van de feiten plaats in de periode juli-september. Feiten van zakkenrollerij in de politiezone vonden nagenoeg allemaal plaats te Blankenberge.

In 2013 werden in vergelijking met de voorgaande jaren iets meer winkeldiefstallen geregistreerd

¹⁸ ISLP, eigen bevraging, 30/01/2014.

¹⁹ In januari 2012 werden 81 fietsen als 'gevonden/onbeheerd achtergelaten' ingevoerd, hiervan werden er 37 al in 2011 aangetroffen, maar de administratieve verwerking gebeurde pas in 2012.

²⁰ Eigen bevraging dienst gevonden en verloren voorwerpen, 30/01/2014.

²¹ Bron: FPF/CGOP/Beleidsgegevens – Criminaliteitsbarometer 2010-2014 d.m.v. Datawarehouse (afsluitingsdatum 21/03/2014).

Binnen het zonaal veiligheidsplan 2009-2012/2013 was de aanpak van intrafamiliaal geweld als strategische doelstelling opgenomen. Wat leren de geregistreerde cijfers ons? Feiten van intrafamiliaal geweld komen voornamelijk binnen het koppel voor. Het gaat hier hoofdzakelijk over fysisch en psychisch geweld. Ten opzichte van 2012 werden meer feiten van fysisch geweld binnen het koppel geregistreerd. Wat psychisch geweld betreft zien we een lichte daling in de registratie.

Crimineel figuur: Intrafamiliaal geweld²²

	2010	2011	2012	2013
IFG: fysisch, binnen het koppel	54	51	56	66
IFG: fysisch, tegen afstammelingen	6	6	3	11
IFG: fysisch, tegen andere leden	7	5	9	8
IFG: seksueel, binnen het koppel	2			
IFG: seksueel, tegen afstammelingen	5	1	3	3
IFG: seksueel, tegen andere leden	1			1
IFG: psychisch, binnen het koppel	25	54	48	44
IFG: psychisch, tegen afstammelingen	1	2	2	
IFG: psychisch, tegen andere leden	4	2	1	1
IFG: economisch, binnen het koppel	14	3	4	7
IFG: economisch, tegen andere leden	7	3	6	14

²² Bron: FPF/CGOP/Beleidsgegevens – Criminaliteitsbarometer 2010-2014 d.m.v. Datawarehouse (afsluitingsdatum 21/03/2014).

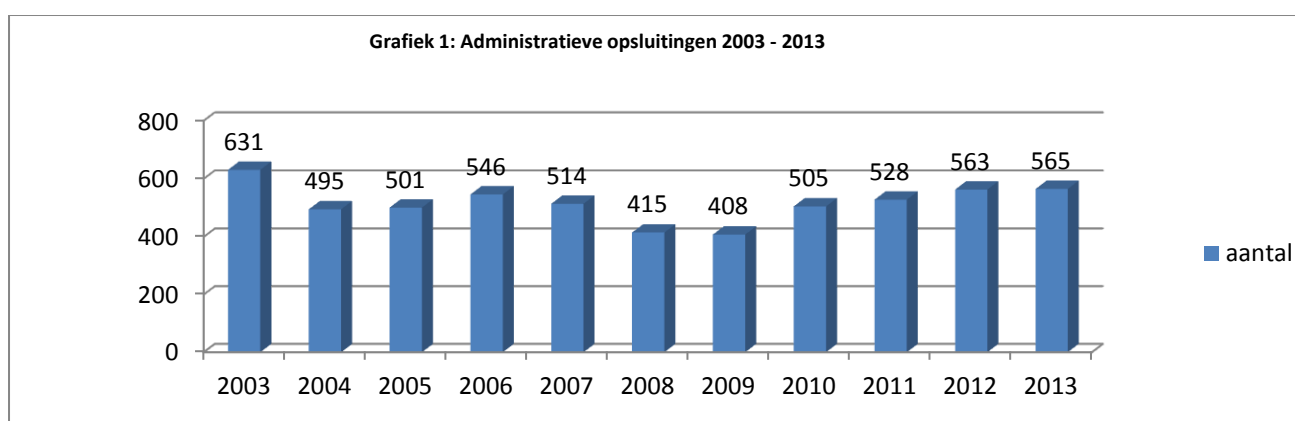
Aanhoudingen

1. Bestuurlijke opsluitingen

Algemeen

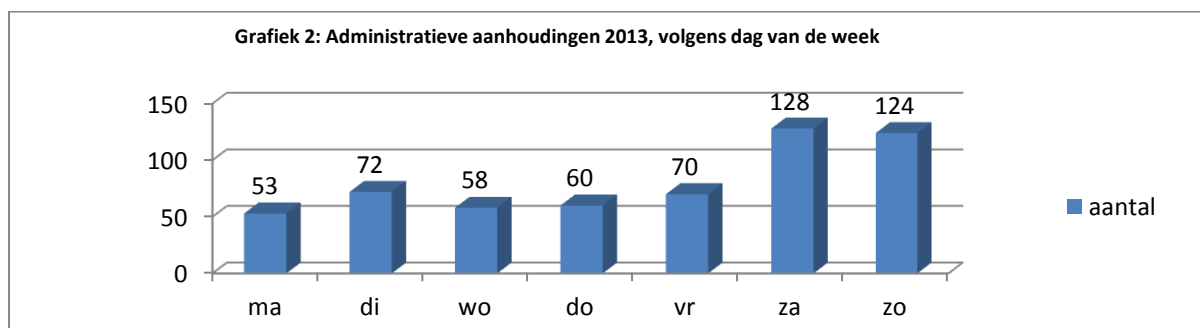
In 2013 werden 566 fiches op vlak van een administratieve aanhouding opgesteld. Uit de beschikbare gegevens zien we dat één persoon vrijwillig nachtopvang aanvroeg. Bij de bespreking van de bestuurlijke aanhoudingen wordt met dit feit geen rekening gehouden, we bekijken hier verder de 565 bruikbare fiches.

In 2013 werden er nagenoeg evenveel personen bestuurlijk aangehouden zoals in 2012. Ten opzichte van vorig jaar kennen we een stijging van 0,36% (ten opzichte van 2011: 6,63%, 2010: 11,88%). Niet alle personen werden effectief opgesloten. 14 personen (2,48%) werden naar het bureau meegenomen maar werden niet opgesloten²³.



Op welke dag worden de personen opgesloten?

Net zoals de voorbije jaren werden het meeste aantal personen bestuurlijk aangehouden (44,60%) op een zaterdag of zondag (2012: 46,36%, 2011: 45,83%, 2010: 46%, 2009: 46%, 2008: 53%).



Gedurende het jaar waren er dagen waarop meerdere personen werden opgesloten. Op zondag 11 augustus werden 11 personen aangehouden (7x openbare dronkenschap, 3x verstoren openbare orde, 1x sturen in staat van dronkenschap). Op dinsdag 1 januari en zondag 7 juli²⁴ werden negen personen opgesloten. Op zondag 14 april en zaterdag 3 augustus werden acht personen opgesloten. Andere drukke momenten: drie dagen met

²³ Dit omwille van volgende redenen: voor het nagaan van de identiteit, vreemdelingenwetgeving (illegale tewerkstelling), in het kader van een gedwongen opname, verstoren openbare orde en enkel weerhouden op het commissariaat, ...

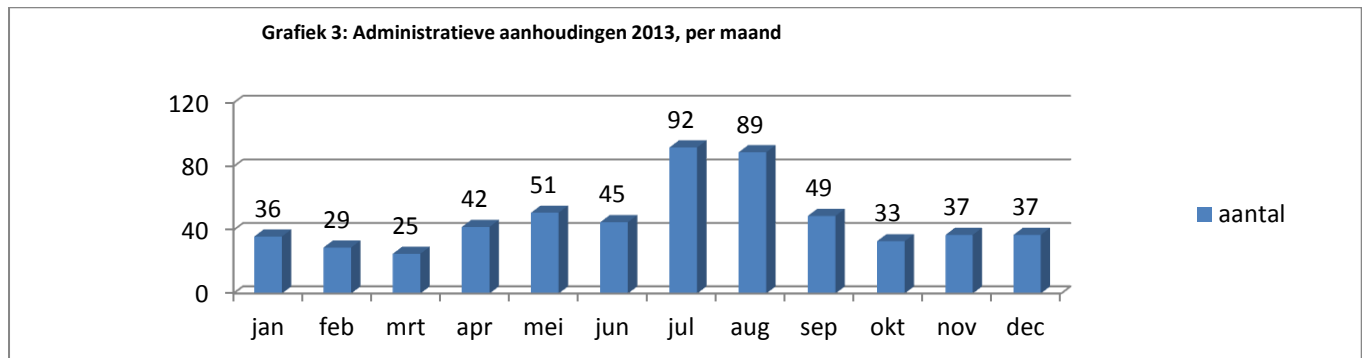
²⁴ Beachland

zeven bestuurlijke aanhoudingen, zes dagen met zes aanhoudingen, dertien dagen met vijf aanhoudingen, eenentwintig dagen met vier aanhoudingen, zevenendertig dagen met drie aanhoudingen en vijfenveertig dagen met twee aanhoudingen. Er waren honderd en dertien dagen met 1 aanhouding.

Met andere woorden op 243²⁵ dagen (66,58%) was er een bestuurlijke aanhouding en op 122 dagen (33,42%) niet.

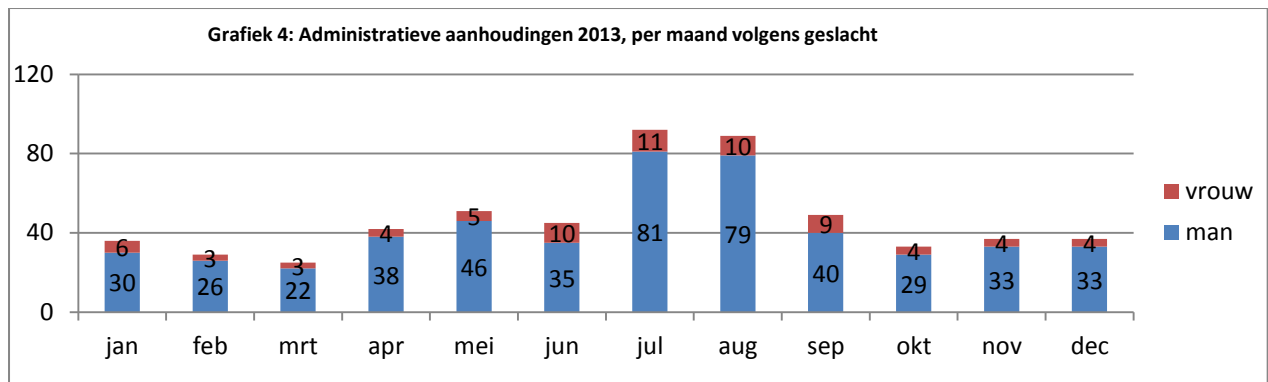
In welke maand²⁶ werden de meeste personen bestuurlijk aangehouden?

32,04% van de betrokkenen werd bestuurlijk aangehouden in de periode 'juli en augustus' (28,95% in 2012, 35,41% in 2011, 40,20% in 2010 en 37% in 2009). In juli werden de meeste personen bestuurlijk aangehouden.



Net zoals de voorbije jaren was het merendeel (87,08%) van de bestuurlijk aangehouden personen een man (87,21% in 2012, 86,55% in 2011, 2010 en 2009: 88,72%, in 2008 was dat meer dan 90%).

Naast de 492 mannen werden er 73 vrouwen bestuurlijk aangehouden (2012: 72, 2011: 71, 2010: 62, 2009: 55).



Reden van opsluiting

Sommige personen werden meerdere keren administratief weerhouden. De koplopers vinden we terug in de categorie 'openbare dronkenschap'. Twee personen werden zevenmaal, één persoon zesmaal, één persoon vijfmaal en één persoon viermaal opgesloten omwille van openbare dronkenschap. Acht personen werden driemaal opgesloten omwille van openbare dronkenschap, ...

²⁵ 2012: 252 dagen, 2011: 230 dagen, 2010: 214 dagen

²⁶ Bij alle berekeningen per maand werd geen rekening gehouden met het aantal dagen per maand (29, 30 of 31).

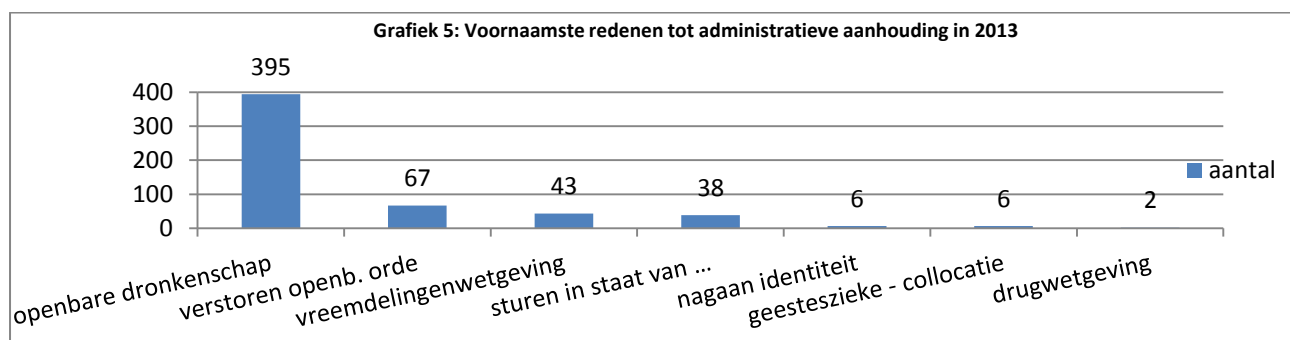
In 69,81% van de gevallen is openbare dronkenschap de reden voor een bestuurlijke opsluiting (2012: 69,45% 2011: 75,19% 2010: 71,68%, 2009: 66,42%, 2008: 67,5%).

67 personen (11,86%) werden administratief weerhouden wegens het verstoren van de openbare orde (2012: 14,03%, 2011: 15,15%, 2010: 9,5%, 2009: 11,76%, 2008 10,6%).

7,61% van de personen werd aangehouden in het kader van de vreemdelingenwetgeving.

6,73 % van de gevallen gaat over sturen in staat van dronkenschap (2012: 6,57%, 2011: 3,41%, 2010: 7,52%, 2009: 6,86%, 2008: 8,4%).

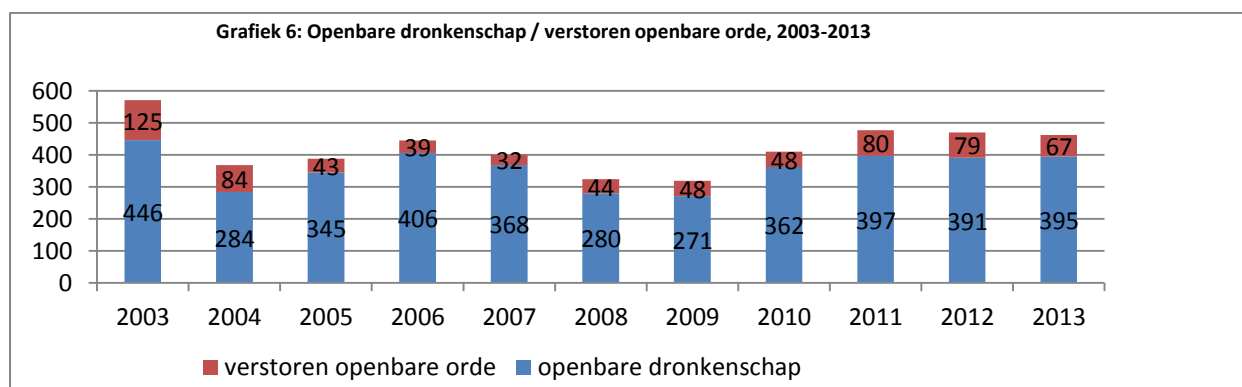
Er werden twee personen (0,35%) administratief weerhouden in het kader van de drugwetgeving (2012: 7, 2011 & 2010: 5 personen).



Zoals eerder vermeld en net zoals de voorbije jaren was openbare dronkenschap de voornaamste reden voor een bestuurlijke opsluiting. In 2013 werden naar aanleiding van openbare dronkenschap vier personen meer opgesloten in vergelijking met 2012. In vergelijking met 2011 werden twee personen minder opgesloten. (-1,15%). Ten opzichte van 2010 ligt deze waarde 9,12% hoger.

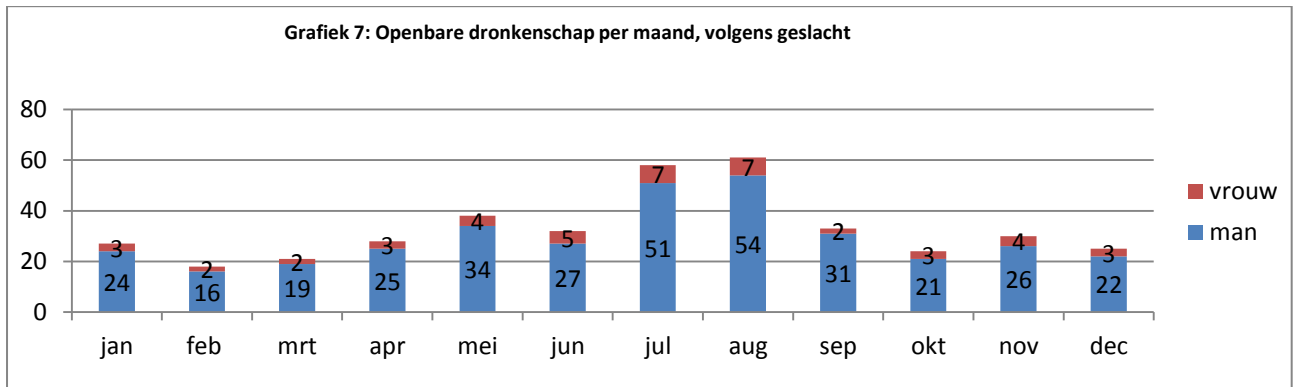
In 2013 werden er in vergelijking met de twee voorgaande jaren minder personen bestuurlijk aangehouden in het kader van het verstoren van de openbare orde (-15,19% in vergelijking met 2012).

We stellen een stijging van 39,58% vast ten opzichte van 2010.

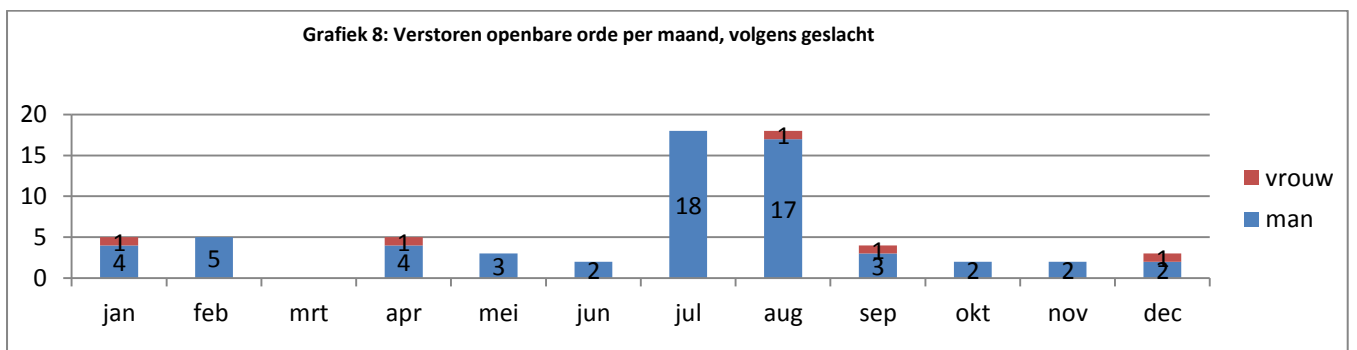


Wanneer we dieper ingaan op de opsluiting wegens openbare dronkenschap zien we duidelijk dat, net zoals het globaal beeld, juli en augustus de topmaanden zijn. 30,13% van de opsluitingen wegens openbare dronkenschap vond in juli of augustus plaats. In juli werden 58 personen (2012: 61, 2011: 71, 2010: 80, 2009: 41, 2008: 37) terwijl er

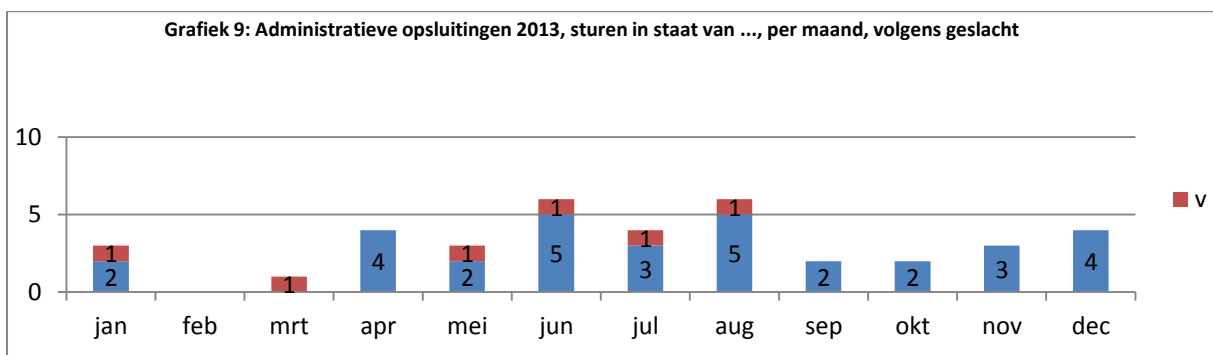
in augustus 61 personen (2012: 46, 2011: 59, 2010: 72, 2009: 61, 2008: 45) wegens openbare dronkenschap werden opgesloten.



Het voorbije jaar werden 62 mannen en 5 vrouwen bestuurlijk aangehouden wegens het verstoren van de openbare orde. Ook hier zijn de zomermaanden duidelijk de drukste periode, 53,73% van de bestuurlijke aanhoudingen in het kader van het verstoren van de openbare orde vond plaats in juli of augustus (2012: 43,04%, 2011: 47,5%).



Het afgelopen jaar werden 38 personen (32 mannen, 6 vrouwen) administratief weerhouden wegens het sturen in staat van dronkenschap, wat meer is dan vorig jaar. (2012: 34 mannen, 3 vrouwen / 2011: 15 mannen, 3 vrouwen / 2010: 31 mannen, 7 vrouwen).

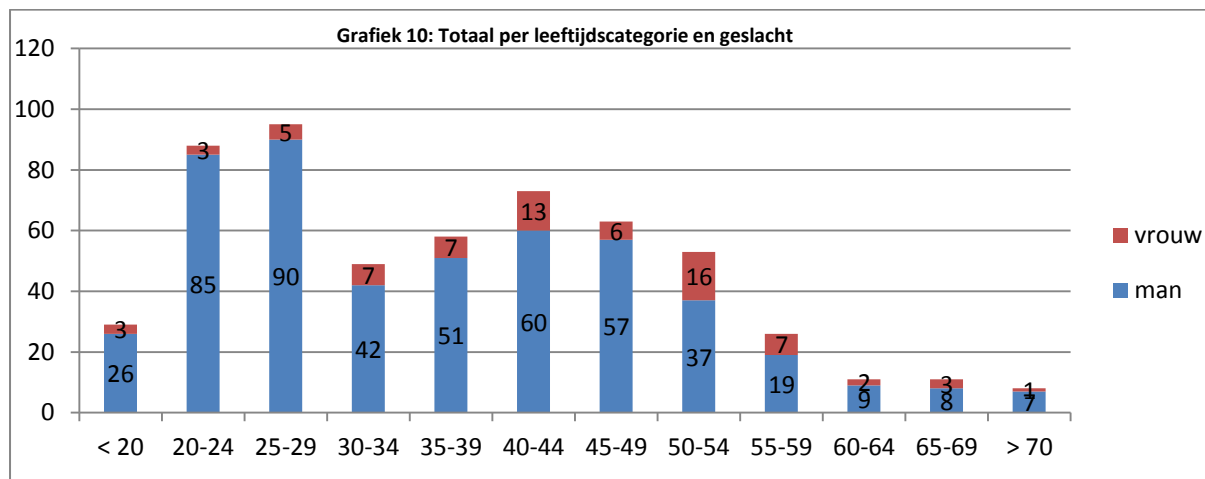


Leeftijd

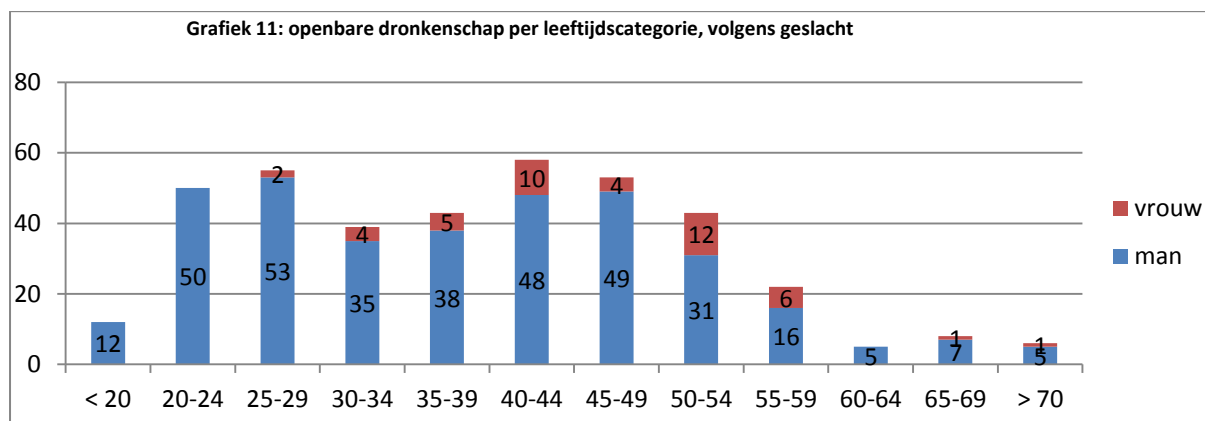
Personen uit verschillende leeftijdscategorieën werden bestuurlijk aangehouden. De oudste persoon was een zesentachtigjarige vrouw die administratief aangehouden werd in het kader van sturen in staat van dronkenschap. De jongste persoon, een jongen van 15, werd administratief weerhouden wegens het verstoren van de openbare orde.

37,59% (2012: 40,5% 2011: 39,77%, 2010: 47,72%, 2009: 41,1%, 2008: 41,7% in 2008) van de administratief aangehouden personen is jonger dan 30 jaar. De leeftijdsgroep 25-29 jaar kent de hoogste waarde (16,84%), gevolgd door de leeftijdsgroep 20-24 jaar (15,60%), 40-44 jaar (12,94%) en de leeftijdsgroep 45-49 jaar (11,17%).

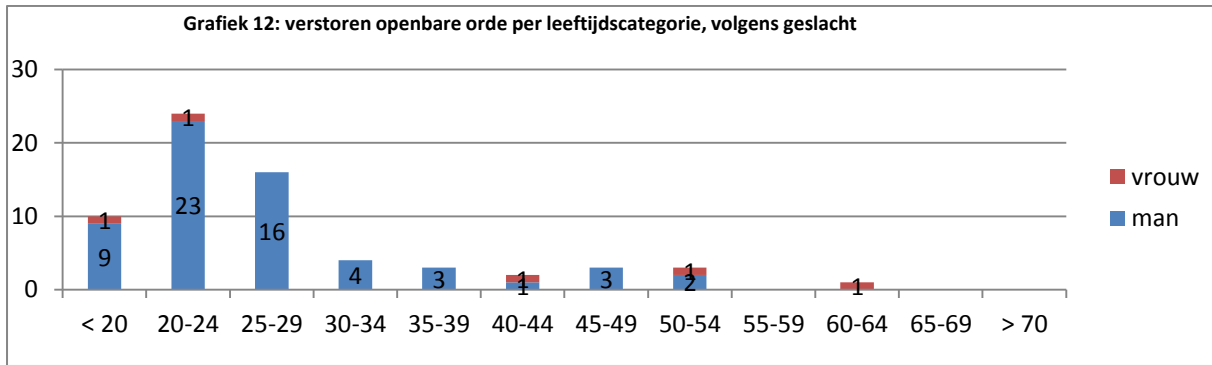
Er werden 10 personen (1,77%) jonger dan 18 en 19 personen (3,37%) ouder dan 65 jaar administratief weerhouden.



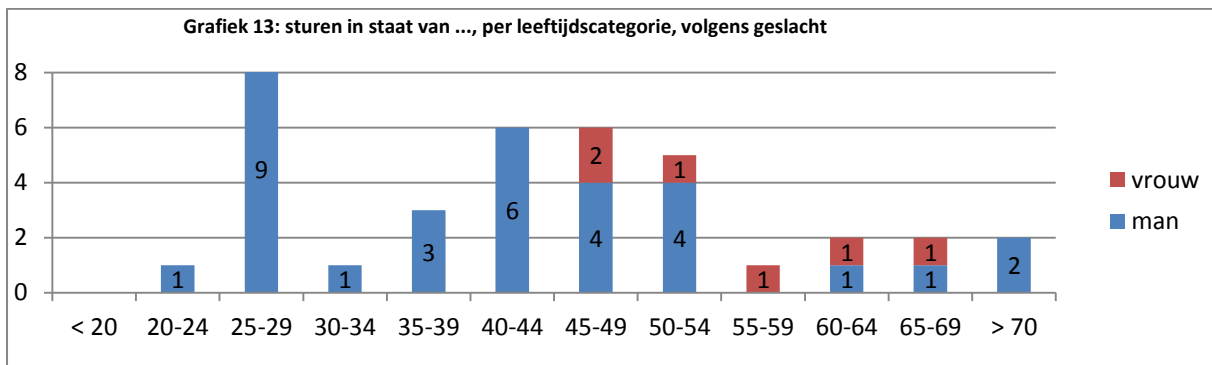
29,70% van de administratief aangehouden personen wegens openbare dronkenschap is jonger dan 30 jaar. Deze waarde ligt lager in vergelijking met de voorgaande jaren (2012: 32,74%, 2011: 35,74% 2010: 44,20%, 2009: 45,39%).



75,76% van de administratief aangehouden personen wegens verstoren openbare orde is jonger dan 30 jaar (2012: 67,09%, 2011: 60%, 2010: 79,16%, 2009: 70,08%).



63,16% van de administratief aangehouden personen wegens sturen in staat van dronkenschap is ouder dan 40 jaar (2012: 48,65%, 2011: 61,11%, 2010: 71,05%, 2009: 46,4%), 26,32% was jonger dan 30 jaar (2012: 35,14%, 2011: 16,7%, 2010: 13,15%).



Nationaliteit

Wanneer we naar de nationaliteit van de bestuurlijk aangehouden personen kijken, zien we dat 79,43% (448 personen) de Belgische nationaliteit heeft (2012: 77,62%, 2011: 83,33%, 2010: 80,20%, 2009: 79,41%, 2008 78,5%). 75,89% van de personen met de Belgische nationaliteit werd bestuurlijk aangehouden wegens openbare dronkenschap, 13,17% wegens het verstoren van de openbare orde en 7,81% wegens het sturen in staat van dronkenschap.

Hiernaast werden personen van diverse herkomst bestuurlijk aangehouden.

Tabel1: Nationaliteit bestuurlijk aangehouden persoon

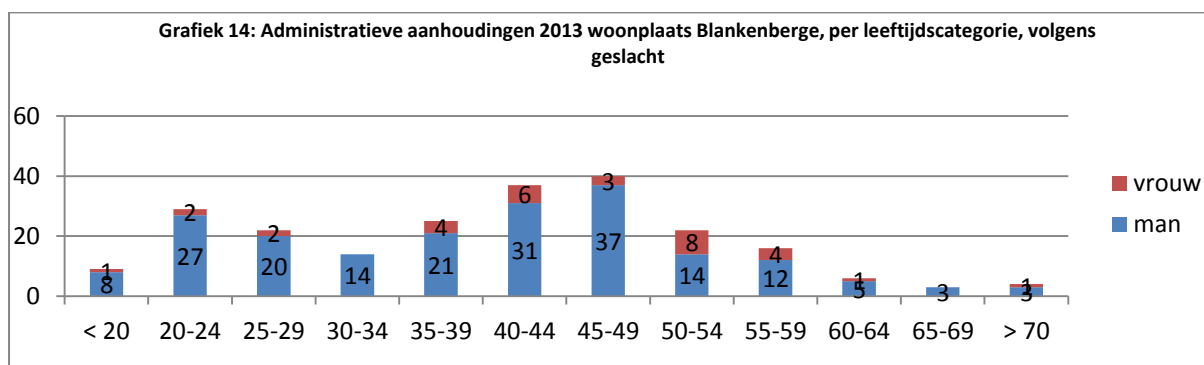
Nationaliteit	aantal	Reden
Roemeens	14	4x openbare dronkenschap, 3x vreemdelingenwetgeving, 3x winkeldiefstal, 2x nagaan identiteit, 1x verstoren openbare orde, 1x sturen in staat van ...
Algerijns	13	10x vreemdelingenwetgeving, 2x openbare dronkenschap, 1x verstoren openbare orde
Indisch	7	6x openbare dronkenschap, 1x vreemdelingenwetgeving
Marokkaans	6	5x vreemdelingenwetgeving, 1x verstoren openbare orde
Chinees	6	6x openbare dronkenschap
Albanees	5	4x vreemdelingenwetgeving, 1x openbare dronkenschap
Sloveens	5	4x vreemdelingenwetgeving, 1x openbare dronkenschap

Tunesisch	4	3x openbare dronkenschap, 1x verstoren openbare orde
Spaans	4	2x vreemdelingenwetgeving, 2x sturen in staat van ...
Brits	4	4x openbare dronkenschap,
...		

Personen woonachtig te Blankenberge

40,25% van de bestuurlijk aangehouden personen (227) was woonachtig te Blankenberge (2012: 50,44%, 2011: 39,20%, 2010: 43,66%, 2009: 42,65%, 2008: 33%)!

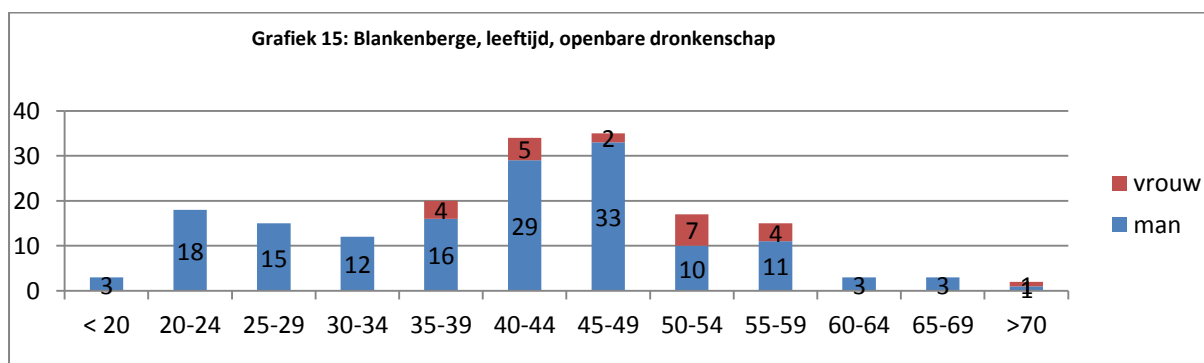
Er werden 195 mannen en 32 vrouwen woonachtig te Blankenberge bestuurlijk aangehouden.



Van de 227 administratief aangehouden personen woonachtig te Blankenberge werd 77,97% opgesloten wegens openbare dronkenschap (2012: 79,23% 2011: 75,84%, 2010: 72,15%, 2009: 75,3%).

In geval van opsluiting wegens openbare dronkenschap (394 personen) is de betrokkene in 44,92% van de gevallen woonachtig te Blankenberge (2012: 57,54%, 2011: 39,54%, 2010: 43,65%, 2009: 48,3%).

Hiervan is 20,34% jonger dan 30 jaar wat een lagere waarde is dan het algemene beeld (29,7%)



Personen woonachtig te Zuienkerke

Het voorbije jaar werden acht mannen woonachtig te Zuienkerke bestuurlijk aangehouden. Vier wegens openbare dronkenschap, drie wegens sturen in staat van dronkenschap en één in het kader van het verstoren van de openbare orde (2012: 2, 2011: 7, 2010: 1, 2009: 5).

Feiten te Zuienkerke

De meeste bestuurlijke aanhoudingen vonden plaats te Blankenberge. Volgens de beschikbare informatie deden er zich te Zuienkerke twee feiten voor waarbij een persoon bestuurlijk van zijn vrijheid werd beroofd (1x sturen in staat van, 1x openbare dronkenschap).

Varia

Tijdens het evenement 'Beachland' werden 3 personen in de celwagen opgesloten.

Op vraag van SPN Zeebrugge werden twee personen bij ons opgesloten.

2. Gerechtelijke opsluitingen²⁷

In 2013 werden er 116 fiches 'gerechtelijke opsluiting' opgemaakt. In de periode 2007-2013 werden per jaar gemiddeld gezien 138 fiches 'gerechtelijke opsluiting' opgemaakt. Wanneer we het aantal opsluitingen in 2013 met de voorgaande jaren bekijken, zien we ten opzichte van 2012 een daling van 20,55%. Ten opzichte van 2011 hadden we in 2013 33,33% meer gerechtelijke opsluitingen. Anderzijds zijn dit 28,83% minder opsluitingen in vergelijking met de hoogste waarde uit 2009.

Tabel: Gerechtelijke opsluitingen, per maand 2007-2012

	2008	2009	2010	2011	2012	2013
Jan	17	11	16	6	5	6
Feb	14	3	10	12	11	12
Mrt	12	11	5	13	12	8
Apr	16	11	16	5	11	9
Mei	13	16	10	11	11	6
Jun	9	20	15	7	19	16
Jul	25	19	11	6	17	17
Aug	10	36	12	5	13	10
Sep	16	7	14	4	7	13
Okt	9	7	18	8	13	3
Nov	7	7	6	8	16	6
Dec	4	15	6	2	11	101
totaal	152	163	139	87	146	116

Gemiddeld werden er 9 gerechtelijke opsluitingen per maand verricht. Uitschieters zijn juni (16) en juli (17) enerzijds en oktober (3) anderzijds.

Reden gerechtelijke opsluitingen 2013

De voornaamste redenen van een gerechtelijke opsluiting waren feiten van intrafamiliaal geweld en drugshandel. Net zoals de voorgaande jaren was het aantreffen van een geseind persoon ook een belangrijke reden. Verschillende opsluitingen gebeurden op vraag van een andere dienst.

Reden	Aantal	%
intrafamiliaal geweld	11	9,48%
drugshandel	11	9,48%
geseind persoon	9	7,76%
op vraag FGP Brugge	8	6,90%
bevel tot gevangenneming	7	6,03%
opzettelijke brandstichting	4	3,45%
niet naleven opgelegde voorwaarden	4	3,45%
gewone diefstal	4	3,45%
aanranding van de eerbaarheid	4	3,45%
diefstal met geweld	4	3,45%
in opdracht PDK Brugge	3	2,59%
Onbuigzaamheid	3	2,59%
in opdracht van onderzoeksrechter	3	2,59%
Ontvluchting minderjarige	3	2,59%
Diefstal met braak	3	2,59%

²⁷ Bron : map gerechtelijke opsluitingen PZ Blankenberge/Zuienkerke : eigen bewerking

Vreemdelingenwetgeving	2	1,72%
winkeldiefstal	2	1,72%
Gewone heling	2	1,72%
verdwijning – weggelopen minderjarige	2	1,72%
Kindermishandeling	2	1,72%
Opzettelijke slagen	2	1,72%
Misbruik van vertrouwen	2	1,72%
Poging diefstal uit voertuig	2	1,72%
Verkrachting	2	1,72%
In opdracht van jeugdrechter	1	0,86%
Onderzoek recherche	1	0,86%
afpersing	1	0,86%
Gauwdiefstal heterdaad	1	0,86%
Huisjesmelkerij	1	0,86%
Gecolloqueerd persoon : weerhouden	1	0,86%
Diefstal	1	0,86%
Verhoor verdachte uit gevangenis	1	0,86%
Poging brandstichting	1	0,86%
bedreigingen	1	0,86%
stalking	1	0,86%
Belaging	1	0,86%
Pedofilie	1	0,86%
Verdachte handelingen	1	0,86%
Brandstichting	1	0,86%
Bevel tot voorlopige aanhouding	1	0,86%
Ziek persoon	1	0,86%
totaal	116	

We kunnen vaststellen dat er een daling is van het aantal gerechtelijke aanhoudingen in 2013 tov 2012. Er zijn geen structurele oorzaken om deze daling te verklaren, alhoewel de procedure Salduz hier wel een rol kan spelen. Verder was het wel zo dat 2012 een zeer 'druk' jaar was wat betreft gerechtelijke aanhoudingen.

Overlegmoment advocatuur

Op donderdag 17 mei 2013 werd een overlegmoment georganiseerd met de advocaten uit de politiezone Blankenberge/Zuienkerke. Op dit overleg was ook de Referentiemagistrate voor onze politiezone aanwezig.

Het overlegmoment werd als zeer positief ervaren. Zo werden afspraken gemaakt omtrent de registratie van aangifte niet naleven bezoekrecht.

Verkeer

1. Verkeersongevallen

Alhoewel er een dalende trend is van het aantal verkeersongevallen met kwetsuren valt er bijna elk jaar een dodelijk slachtoffer te betreuren in onze politiezone en daalt het aantal zwaar gewonden niet of weinig.

Verkeersongevallen Blankenberge

	2009	2010	2011	2012	2013
Verkeersongeval met dodelijke afloop	0	1	1	0	1
Verkeersongeval met zwaargewonden	7	7	13	8	13
Verkeersongevallen met licht gewonden	84	68	85	63	67
Totaal	91	76	99	71	71

Verkeersongevallen Zuienkerke

	2009	2010	2011	2012	2013
Verkeersongeval met dodelijke afloop	1	0	0	0	0
Verkeersongeval met zwaargewonden	4	1	7	7	5
Verkeersongevallen met licht gewonden	14	18	19	24	16
Totaal	19	19	23	31	21

Verkeersongevallen PZ

	2008	2009	2010	2011	2012
Verkeersongeval met dodelijke afloop	1	1	1	1	1
Verkeersongeval met zwaargewonden	11	8	17	15	18
Verkeersongevallen met licht gewonden	98	86	104	87	83
Totaal	110	110	95	122	102

In **2013** is er een status quo wat betreft het aantal verkeersongevallen met gekwetsten. Er zijn minder ongevallen met lichtgewonden en het aantal ongevallen met zwaargewonden is licht gestegen. In tegenstelling tot 2012 is er nu een stijging van het aantal ongevallen in Blankenberge en een daling in Zuienkerke. Vooral het aantal ongevallen op de Gewestwegen te Zuienkerke daalde. Spijtig genoeg werd een dodelijk verkeersongeval vastgesteld. Een kindje van 4 kwam onder de tram terecht in de A. Ruzettelaan. Onderhandelingen tussen het stadsbestuur van Blankenberge en De Lijn zijn hiervoor opgestart.

Tot op heden leert de verkeersanalyse ons naar:

locatie: er zijn geen zwarte punten aan te duiden in de politiezone; de ongevallen in Blankenberge zijn verspreid over het ganse grondgebied; in Zuienkerke moet blijvende aandacht uitgaan naar de gewestwegen, de meeste ongevallen met zwaar gewonden doen zich voor in Blankenberge

tijdstip: er is geen duidelijke tijdsfork voor de ongevallen; er zijn vrijwel geen nachtelijke weekendongevallen en ongevallen bij woon-schoolverkeer zijn vrijwel nihil;
bestuurders: vooral (brom)fietsers zijn betrokken in ongevallen²⁸, het aantal ongevallen waarin motorrijders zijn betrokken is lichtjes gestegen en de fietsende senior is het meest kwetsbaar. Er zijn minder voetgangers in ongevallen betrokken.

2. Verkeershandhaving

Bemande camera

	2009	2010	2011	2012	2013
Aantal controles in uren	426	400	610	312	355
Aantal gecontroleerde voertuigen	63.873	36.281	58.058	30.623	34.110
Aantal overtredingen	4.010	3.048	5.289	2.596	1.833
% Aantal overtredingen	6,28	8,4	9	8,5	5,4

Er werd minder geflitst, dan de vooropgestelde aantal uren, omwille van langdurige afwezigheden van agentes (om gezondheidsredenen).

3. Opgefokte bromfietsen

Twaalf maal per jaar wordt een controle georganiseerd met als doel opgefokte bromfietsen op te sporen. Deze controles hebben hun nut afdoende bewezen. Het is duidelijk dat jongeren die zich in het verkeer begeven met een opgefokte bromfiets, waarbij het chassis en het remsysteem niet voorzien zijn op de snelheden die ermee kunnen ontwikkeld worden, een gevaar opleveren voor zichzelf en voor de andere weggebruikers.

In vergelijking met de beginperiode van deze controles worden tegenwoordig minder opgefokte bromfietsen onderschept. Dit is enkel en alleen te wijten aan de doorgedreven volgehouden inspanning van de politiediensten om dit fenomeen repressief te blijven bejegenen. Het is illusoir te denken dat het toekomstgericht niet meer nodig zou zijn dergelijke controles uit te voeren.

Het blijft een op te volgen fenomeen waarbij het opvalt dat met de regelmaat van de klok ook andere inbreuken worden vastgesteld, zoals het onverzekerd rijden, het rijden zonder het vereiste rijbewijs, het vervoeren van passagiers in onreglementaire omstandigheden, het rijden met een bromfiets die technische mankementen vertoont, zoals verstorven of niet opgepompte banden, remmen die niet of slechts half werken, defecte verlichting, etc. Als men er dan nog rekening mee houdt dat bromfietsen ook gestolen worden, kan men samenvattend stellen dat het zeker nodig blijft regelmatig en voldoende aandacht te schenken aan deze doelgroep.

Elk jaar worden ongeveer 6 à 10 % van de gecontroleerde bromfietsen in beslag genomen wegens opfokking en/of niet-verzekering.

4. Alcohol en drugs

Elk jaar slagen we er in om 12 nachtelijke alcoholcontroles uit te voeren in het weekend. Deze acties passen overigens in het actieplan verkeer van de Gouverneur van West - Vlaanderen. Elk jaar wordt deelgenomen aan de verkeersveilige nacht. Bijkomende controles worden uitgevoerd bij grotere drugsgelateerde evenementen. We stellen vast

²⁸ Zo waren er in 2013 van de 18 zwaar gewonden 4 bromfietsers en 7 fietsers..

dat er nog steeds ongeveer 10 % van de bestuurders rijdt onder invloed van alcohol. Het aantal afgenomen speekseltesten en de opgemaakte processen - verbaal is gestegen (5 in 2010 - 24 in 2012 - 19 in 2013 en 50 in 2013).

- de meeste speekseltesten worden afgenomen bij druggerelateerde evenementen; maar ook tijdens de reguliere werking worden meer speekseltesten afgenomen
- bij drugs in verkeer zijn de meeste bestuurders onder invloed van cannabis (50%) en cocaïne (35%); de combinatie cannabis en andere stoffen is eveneens populair (73%)
- 22% van de gecontroleerde bestuurders combineerden drugs en alcohol
- 40% van de bestuurders was nog geen twee jaar houder van het rijbewijs

5. Fietsverlichting

Elk jaar wordt deelgenomen aan de provinciale campagne inzake de fietsverlichting. Meerdere controles worden verricht op de openbare weg en de voornaamste schoolroutes. Niet alleen de schoolgaande jeugd maar ook volwassenen worden gecontroleerd. Op elk tijdstip van de dag worden controles uitgevoerd.

Voor jongeren van minder dan 12 jaar wordt een brief gestuurd naar de ouders. Jongeren tussen 12 - 16 jaar ontvangen een jongeren proces-verbaal en worden uitgenodigd voor een verkeersklas. Tussen 16 en 18 jaar wordt een verkeersbreuk uitgeschreven en volwassenen ontvangen een onmiddellijke inning.

We stellen vast dat het gebruik van de fietsverlichting goed nageleefd wordt. Elk jaar zijn er slechts tussen de 5 à 8 % overtreders. Elk jaar worden een zestigtal jongeren uitgenodigd voor een verkeersklas. De verkeersklassen worden gegeven in samenwerking met de preventiedienst. Bijna alle jongeren volgen de verkeersklas.

De verkeersklassen zijn een goed initiatief en een 'stok achter de deur' voor de jongeren die in feite ontsnappen aan een verkeersovertreding. Ten aanzien van jongeren die niet naar de verkeersklas komen of geen toestemming krijgen van de ouders kunnen wij weinig doen en het Parket kan deze maatregel niet opleggen. Elk jaar volgt een zestigtal jongeren de verkeersklassen. De lessen worden goed opgevolgd en worden gegeven in samenspraak met de preventiedienst.